



中国历史小丛书

唐代藩镇

申 君

中 华 书 局



中国历史小丛书

唐代藩镇

申 君

目 录

- 一、唐帝国的由盛而衰 2
- 二、藩镇割据局面的形成10
- 三、四个王国和两个皇帝18
- 四、昙花一现的中兴28
- 五、帝国的最后瓦解38
- 六、由唐向五代十国的过渡45

唐代疆域辽阔，一直在边境上驻扎着重兵。这一部分军队叫做镇兵，也叫边兵。统率镇兵的大将，由朝廷授予旌节，表示给以专断军事的权力，称为节度使。唐代的藩镇，或名方镇，又名节镇，指的就是节度使和他率领的镇兵。

节度使本来只是军事长官，地方上另外还有行政长官。到玄宗时期，沿边境陆续增设到十个节度使，把好几个州划作一个军镇，归节度使管辖，辖境内所有地方官都成了他的属下。于是，节度使就不只掌握军权，也掌握了政治、经济大权。后来在内地也遍设军镇，出现了列镇相望的局面。一些怀有野心的节度使就利用他们的地位，形成封建割据势力。这些地方割据势力，与朝廷之间以及他们彼此之间的各种矛盾，带来了长期的战乱不息，在唐史上名为藩镇之乱。

一、唐帝国的由盛而衰

朱门酒肉臭，路有冻死骨

我国中古史上的唐朝，是利用隋末农民起义的形势乘机建立的一个封建王朝。它在建国之初，接受了农民起义的严重教训，采取了一系列有利于缓和社会矛盾、恢复和发展生产的措施，迅速上升为我国历史和世界历史上少有的统一、强盛的大帝国。但到天宝(742—756年)后期，以玄宗为首的统治集团，由初年还能“励精图治、听从谏言、注意节俭”，却越来越走上骄奢糜烂、倒行逆施的相反道路。

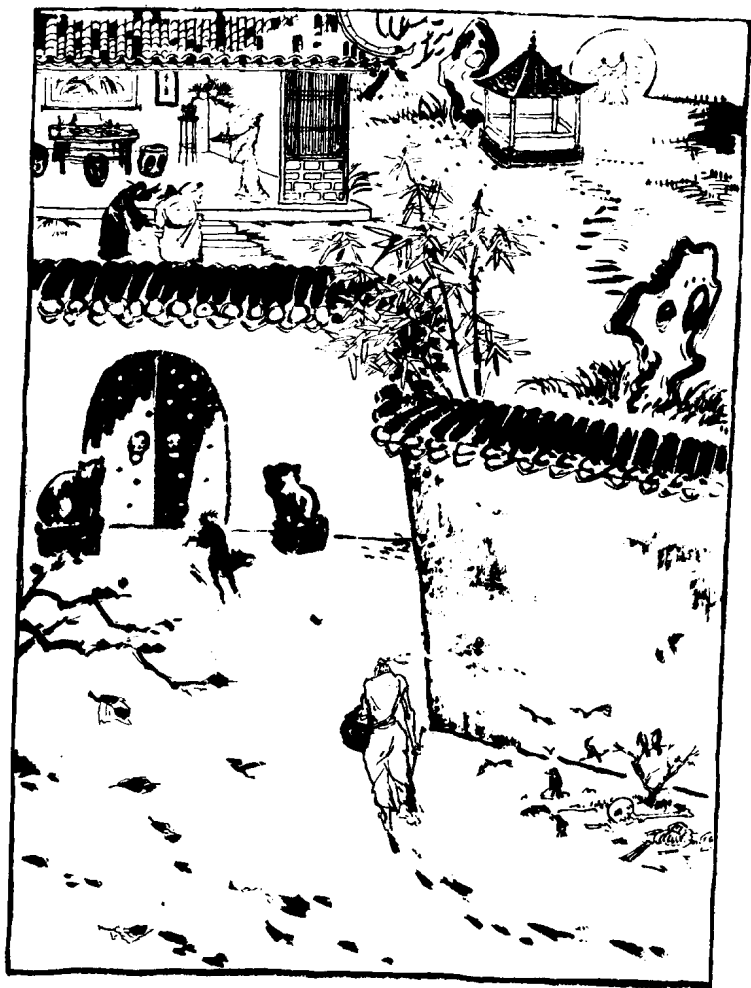
玄宗后期所信任的宰相叫李林甫，此人“口有蜜而腹有剑”，专门排挤和陷害比较正直的人。他曾公开对谏官们说：“诸位看见了仪仗队里的马吧！吃着很好的马料，只要叫一声就被赶出队去，后悔也来不及了。”在他的压制下，言路杜绝，没有人愿进忠言。而这时的玄宗却在深宫里过着极度奢侈的生活。他夺取了他的第十八个儿子的妻子杨玉环，封为贵妃。贵妃的兄弟姊妹依靠裙带关系，也都平步青云。她的族兄杨国忠本是一个不学无行的人，在李林甫死后竟也做了宰相。他一味揽

权纳贿，所收的贿赂，只绢一项就累积到三千万匹之多。当时，达官贵族们有向玄宗进贡食品的风气。玄宗特地设立了一个官收受食品，一收就是水陆珍馐几千盘。一盘的价值，有的相当于中产之家十家的财产。

为了满足这种穷奢极欲的生活享受，统治阶层想方设法、变本加厉地对人民进行剥削。在掌管财政的人员中，出现了一批搜括能手。例如有个叫王锬的，每年向玄宗进贡大量的额外钱帛，专供宫中挥霍。玄宗因此对他特别重用。他的主意竟想到了死人身上，对已经阵亡的兵士，还要按照旧的户籍来征收租税，甚至要追缴三十年的所谓“积欠”。

唐初实行均田制。这个制度是由封建国家把它所掌握的大量荒地，以按丁授田的办法分给农民耕种，并把农民束缚在土地上，禁止自由迁徙，从而按丁征收固定数量的实物租税。这在当时的历史条件下，对满足农民的土地要求、促进农业生产，起过积极作用。后来，这个制度逐渐破坏，到玄宗后期已经名存实亡。官僚、贵族、地主们大量兼并土地，大批均田制下的农民失去了土地，只好到处逃亡，依附于豪强地主，受到更残酷的剥削，过着更贫困的生活。

善于以诗歌反映时事的杜甫，在一首《自京赴奉先县咏怀五百字》中，以对比的手法，凝炼的诗笔，把当



“朱门酒肉臭，路有冻死骨。”

时的社会矛盾概括为两句诗，就是：“朱门酒肉臭，路有冻死骨。”在这种情况下，唐王朝的统治已经危机四伏，摇摇欲坠了。

渔阳鞞鼓动地来，惊破《霓裳羽衣曲》

唐初继承了从西魏起相沿下来的一种世袭兵制，叫作府兵制。在太宗贞观(627—649年)年间，全国共设六百三十三三个军府，平均每府有兵士一千人，关中地区的军府数字占二百六十一一个。这样，中央政府所在地的周围是有重兵拱卫的。但这个制度本身有严重的弱点，主要是府兵要自备粮饷服装，以及包括武器在内的各种器械，负担极其沉重，一般要邻里资助，而邻里也不胜其苦。再加上管理腐败，兵士被驱使做各种苦役，有时被借到贵族家当奴仆，甚至将官们为了吞没兵士自带的财物，用极其残酷的虐待手段把他们折磨致死。因此，兵士大量逃匿。到玄宗时，军府徒有空名，已经到了必须改弦易辙的地步。

开元十一年(723年)，玄宗采纳宰相张说的建议，以募兵代替府兵，起初名为长从宿卫，后来改称扩〔kuò扩〕骑，作为中央直接控制的军队。但召募来的士兵大多是游手好闲的市井之徒，又缺乏有能力的将帅来统领、训练，这一支新军就毫无战斗力可言，因而在唐王朝的心脏地

带出现了军备废弛、守卫空虚的危机。而另一方面，地方上，特别是边疆地区，本来就有数量庞大的招募来的镇兵，在玄宗后期，统辖镇兵的节度使的权力又越来越大，而且大都长期不迁调，形成了将专其兵、尾大不掉的事实。

在这样军事上外重内轻的局面下，更由于中央政权在政治上日益腐化，一些野心勃勃的节度使就有了发展割据势力并进而起兵夺取皇权的可乘之机。首先是兼领范阳、平卢、河东^①三镇节度使的安禄山。

安禄山是西域胡人和突厥族的混血儿。他一方面以谄媚贿赂手段取得玄宗信任，并拜杨贵妃作干娘，巩固他在朝廷中的地位，在东北边境上已经掌握了三十年的军政大权。另一方面积极蓄积力量，阴谋攫取唐朝的江山。当时，他所管辖地区是多种民族杂居的地方。他采取民族歧视政策，排斥汉族将领，大批提升胡族将领。并在非汉族的兵士中挑选了八千多人，收作养子，号为“曳落河”（壮士的意思），以此作为核心武装力量，结成了一个地方性的封建军事集团。到天宝十四载，他终于发动叛乱，带领军马十五万，从范阳起兵南下，铁骑蔽

^① 范阳：今北京市一带。平卢：今辽宁朝阳一带。河东：即并州，在黄河的东面，太行山的西面。唐代升京师和陪都所在地的州为府。河东的军镇设在太原府城，今山西太原西南晋源镇。

野，鼓噪震地，声势很大。而唐中央政权在各方面却毫无戒备，许多州、县官不是投降，就是逃命。荥阳太守^①崔无波在安禄山大军到来时曾想抵抗，但守城的兵士一听到战鼓声就心惊胆战，纷纷从城上落下来。只一个月，叛军就攻陷了唐朝的东都洛阳^②。安禄山在洛阳自称大燕皇帝，又派军队攻破了唐朝的首都长安^③。

在长安失守前一天清晨，玄宗带领太子、亲王、宰相和杨贵妃姐妹，仓皇逃走。逃到离长安不远的马嵬驿^④时，愤怒的士兵将杨国忠杀死，并且逼迫玄宗杀死了杨贵妃。同时，当地的父老在路上拦住玄宗，要求留下太子组织反攻。后来，玄宗继续西逃，进入四川，太子李亨北上，到达灵武^⑤，代替玄宗做了皇帝，就是肃宗。中唐有名的诗人白居易写过一首传诵人口的《长恨歌》，歌里有几句是：

骊宫高处入青云，仙乐风飘处处闻。缓歌慢舞凝丝竹，尽日君王看不足。渔阳鞞鼓动地来，惊破《霓裳羽衣曲》。九重城阙烟尘生，千乘万骑

① 荥阳：今河南荥阳。太守：唐玄宗时一度改称州一级的行政区为郡，太守是郡的长官。

② 洛阳：今河南洛阳。

③ 长安：今陕西西安。

④ 马嵬驿：今陕西兴平西。

⑤ 灵武：今宁夏灵武西南。

西南行。翠华摇摇行复止，西出都门百余里。六军不发无奈何，宛转蛾眉马前死^①。

写的就是这段史实。

在这次变乱中，唐中央政府的腐朽无能充分暴露，统治基础发生动摇。但安禄山是个只有野心而无远见的军阀，他的军队表现得十分残暴，抢劫烧杀，无恶不作。在叛军攻陷洛阳，直抵潼关时，河北^②人民纷纷组织义兵起来反抗，曾切断了由范阳通向前方的运输线，一度使安禄山考虑停止西进。当叛军攻陷长安后，长安附近的人民也自动起来杀死安禄山任命的官吏，把叛军压缩在长安周围一个极小的圈子里。有些地方官，为了履行神圣的守土职责，也进行了英勇的战斗，其中，颜杲卿起兵常山^③以及张巡、许远和他们的部将南霁云、雷万春死守睢阳^④的事迹，更是可歌可泣，虽然最后都力尽殉职，但却牵制住了安禄山的大军，捍卫了富庶的江

① 骊宫：骊山西北麓的华清宫。渔阳：即蓟州，今天津蓟县，属范阳节度使管辖。这里暗用彭宠据渔阳反汉事，借指范阳。《霓裳羽衣曲》：唐代著名的法曲，传为开元中西凉节度使杨敬述所献，初名《婆罗门曲》，后经玄宗润色，改名。翠华：皇帝的仪仗队中用翠鸟的羽毛装饰的旗帜。

② 潼关：今陕西潼关县北。河北：指今河北省长城以南和河南、山东两省古黄河以北地区。

③ 常山：即恒州，今河北正定。

④ 睢阳：即宋州，今河南商丘南。

淮地区。这些都给了在灵武的肃宗以调集军马、部署反攻的时间。

更由于安禄山集团内部的腐朽程度超过了唐中央统治集团，他们攻破洛阳、长安后只顾抢夺财物，追求享乐，根本没有什么远大打算。到肃宗至德二载(757年)，安禄山集团发生内讧，安禄山被他的儿子安庆绪杀死。这时，肃宗逐渐从各地调集了大批军队，其中朔方^①节度使郭子仪、河东节度使李光弼善于治军作战，是这次战乱中涌现出来的唐史上的两位名将。肃宗就以郭、李的军队为主力，并且不惜以牺牲人民利益为条件，召来了强悍善战的回纥兵，先后收复了长安、洛阳。安庆绪逃到邺郡^②，郭子仪、李光弼等九个节度使的军队把邺郡城包围了起来。在战乱眼看就要结束时，本来已经向朝廷投降的安禄山的突厥族部将史思明再度叛变，击溃了九节度使的军队，并杀死安庆绪，自立为大燕皇帝，又进军攻占了洛阳。但不久，史思明也被他的儿子史朝义所杀，叛乱集团又起内讧。唐政府就在肃宗宝应元年(762年)再度收复洛阳。史朝义逃到范阳境内，次年，自杀身死。到此，战乱才告结束。

这次战乱延续了八年之久，在唐史上叫作“安史之

① 朔方：军镇在灵武郡城，今宁夏灵武西南。

② 邺郡：即相州，郡城在今河南安阳。

乱”。它严重地摧残了北方经济，为人民带来一场浩劫。在战乱期间，长安、洛阳一带受到交战双方军队来来去去的洗劫，一度还被吐蕃乘虚侵入，战后出现了人烟断绝、野兽出没的景象。由于人民大量死于兵灾并在战乱中大量流亡，唐政府所控制的户数由战前的九百多万户下降到不足两百万户。中央政权的元气大丧，实力削弱。而在利用地方兵力平定变乱的过程中，藩镇割据势力进一步扩张，出现了更多的割据一方的军阀。从此，唐帝国由统一走上了分裂的道路。

可以说，天宝十四载(755年)爆发的安史之乱，是个分水岭，唐帝国由盛而衰，一蹶不振。它是藩镇割据的开端，以后的藩镇割据是安史之乱的继续和发展。

二、藩镇割据局面的形成

河北三镇

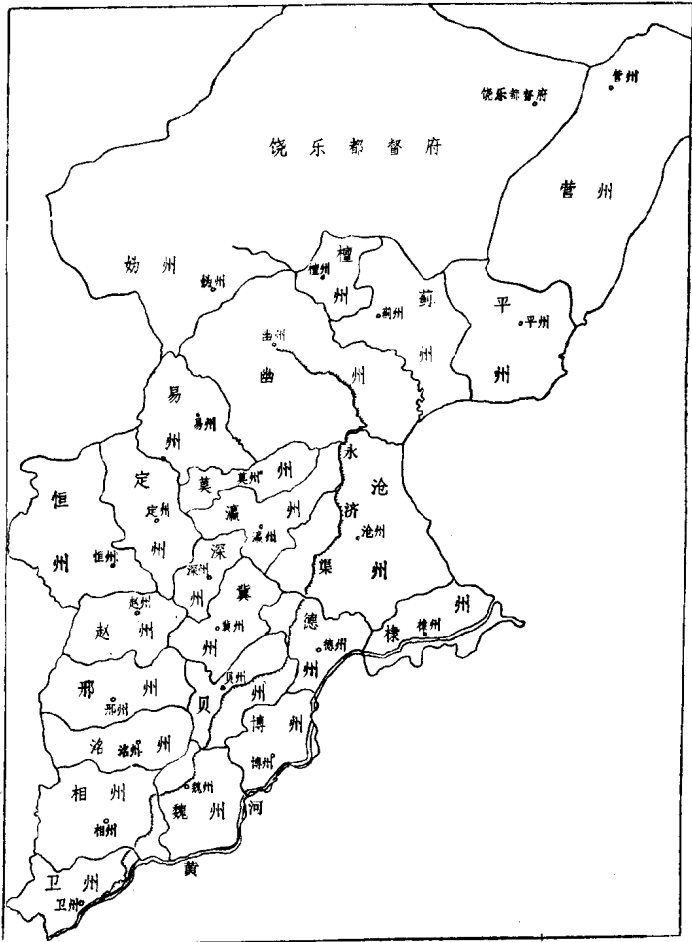
这里且从安、史乱后的两件事谈起：

一件事是：代宗曾把一个公主嫁给郭暧，他是在安史乱中立下大功的朔方节度使郭子仪的儿子。一天，郭暧与公主吵嘴时说道：“你仗你的父亲是皇帝吗？我的父亲是不把皇帝看在眼里，所以才不做。”公主哭着去告

诉代宗。代宗也哭了起来，说道：“你不知道他的父亲是真不屑于做皇帝吗？不然的话，哪里还有我们家的份！”郭子仪是始终对朝廷最恭顺的一个节度使，但从这个故事可以看出安史乱后节度使的地位和威风。

另一件事是：安史乱后的第八年，魏博节度使田承嗣在他的管辖区内，公开建立了一座“四圣祠堂”，里面供奉的竟然是安史之乱的罪魁祸首——安禄山、安庆绪、史思明、史朝义四人。对此事，代宗不但不敢谴责，反而加授田承嗣一个宰相头衔，不久又把一个公主嫁给了他的儿子。这件事说明，一些割据一方的地方军阀根本目无朝廷，为所欲为。

事实上，安史之乱只在表面上平定了下来，唐中央政权并没有能真正收复成为安史之乱基地的河北。当史朝义失败后，一批安史集团的降将在地方上还有相当的势力，他们为了保存实力，向负责平定河北的铁勒族将领仆固怀恩表示降服。仆固怀恩这时与朝廷间有矛盾，为了抬高自己的地位、获取政治资本，他就向朝廷建议让这批降将在河北地区分别担任节度使。其时唐政府还在收复洛阳后不久，已经精疲力竭，只好接受了仆固怀恩的建议。在这批降将里，势力发展得最大的是安史集团的骨干田承嗣、李宝臣、李怀仙三人，唐史上称作“河北三镇”。这三镇的名称和辖地如下：



河北道南部图

(1)魏博镇:军镇设在魏州,由田承嗣开始割据。辖地时有变动,较长期领有魏、博、贝、卫、澶、相^①等州。

(2)成德镇,又名镇冀,或名恒冀。军镇设在恒州,由李宝臣开始割据,领有恒、定、易、赵、深、冀、沧等州^②。

(3)卢龙镇,初名范阳,又名幽州。军镇设在幽州,由李怀仙开始割据,领有幽、蓟、营、涿、平、檀、妫、瀛、莫等州^③。

此外,还有一些藩镇也在安史乱后不久,就公然效法,并连结河北三镇与朝廷对抗,主要的有:

淄青镇,又称平卢淄青。军镇设在青州,一度迁到郓州。765年(代宗永泰元年)平卢淄青节度使侯希逸被他的部将李正己(原名李怀玉)赶走。李正己接任了节度使,他积极扩充地盘,势力最大时据有淄、青、齐、海、登、莱、沂、密、德、棣、曹、濮、徐、兖、郛^④等州。

^① 魏:州城在今河北大名东北。博:州城在今山东聊城东北。贝:州城在今河北清河。卫:州城在今河南汲县。澶:州城在今河南清丰西。相:州城在今河南安阳。

^② 恒:即镇州,州城在今河北正定。定、易、赵、深、冀、沧:州城分别在今河北定县、易县、赵县、深县西、冀县、沧县东南。

^③ 幽:州城在今北京西南。蓟:州城在今天津蓟县。营:州城在今辽宁朝阳。涿、平、檀、妫、瀛、莫:州城分别在今河北涿县、卢龙、北京密云、怀来东南、河间、任丘。

^④ 淄、青、齐、登、莱、沂、密、德、棣、曹、濮、兖、郛:州城分别在今山东旧淄川县、益都、济南、蓬莱、掖县、临沂、诸城、陵县、惠民东南、曹县西北、鄆城北、兖州、东平西北。

淮西镇，又名淮宁，后名彰义。军镇设在蔡州。779年（代宗大历十四年）淮西节度使李忠臣的族侄李希烈把李忠臣赶走，取节度使职位，开始割据，领有蔡、光、申等州^①。

这批割据一方的军阀们，完全不遵守朝廷的政令，自行任命官吏，自行制定法律，建立独立的封建割据政权。他们的职位，或由亲属世袭，或被部将攘夺，朝廷不能干预，只是事后授与旌节，在形式上予以承认。他们大多在所辖地区内占有大量土地，而且把辖内的财赋完全掌握在手，不向中央上缴，从而在经济上创造了维持和发展割据的条件。在军事方面，他们都拥有一支强大的军队，作为割据的工具。例如，魏博节度使田承嗣就强迫镇内的壮丁一律当兵，把老弱的留下来种田，几年内扩充军队到十万人。他还继承了安禄山的一套做法，在军队中选拔身强力壮的一万人充当卫队，叫作牙兵，又叫外宅男（养子的意思）。其它藩镇也采取相仿的做法，这批牙兵是藩镇割据的核心武装力量。

安史乱后的第一场藩镇混战

安史乱后的唐王朝，不但实力削弱，元气大丧，而且宦官的权力恶性膨胀，加上后来在官僚集团中又出现了

^① 蔡、光、申：州城分别在今河南汝南、潢川、信阳南。

朋党之争，朝政越来越紊乱。在这情况下，中央政权对藩镇割据的对策，举棋不定，往往是：强硬派执政时，就对藩镇执行武力削平的方针；妥协派上台时，又对藩镇采取姑息苟安的政策。因而有时爆发战争，有时和平相处。同时，在藩镇与藩镇之间，有时彼此勾结，有时互相火拼。这一统治集团内部的矛盾关系，既是错综复杂，又是变化多端。大大小小的战争经常发生，而且总是兵连祸结，长期不解。

安史之乱后第一次规模较大的混战，是代宗大历十年(775年)由魏博节度使田承嗣挑起来的。

代宗对田承嗣的跋扈本来是一再容忍，多方笼络。但田承嗣的野心越来越大，发展到对邻镇发动军事侵略。这时，原来和他连成一气的成德节度使李宝臣、平卢淄青节度使李正己也不满意他的行为，要求朝廷对他进行讨伐。朝廷就利用这一机会，征调魏博镇周围各道^①的军队，分南北两路向魏博镇夹攻。田承嗣起初自恃兵马强悍，发兵迎战，但接连失利，丢掉好几座城池。在眼看支持不住时，他却有效地施展拉拢和离间手段，瓦解了向他进攻的军队。

^① 道：唐代的地方行政机构本是州县两级制，太宗贞观初，依山河形势划分全国为十道，玄宗开元年间增为十五道，后来，道逐渐成为州以上的行政区划。