

Domestic and Overseas Update Book Catalogue For Auction

海内外最新拍卖图录

民国时期瓷器



唐雪慧 王建宇 邱东联 编著 湖南美术出版社

序

民国瓷器是特指自辛亥革命至中华人民共和国成立时止，以1916年景德镇始烧造的“洪宪”瓷为代表的具有中国现代瓷器工艺特征的中国瓷器。

1911年辛亥革命推翻了清王朝封建统治，实现了民主、共和，建立了中华民国。在民国时期，瓷器烧制的环境较清朝时更为宽松，各类品种、绘画乃至釉色逐渐朝现代制瓷工艺发展，但仍带有浓厚的历史痕迹，如器型、彩绘等多以前朝为标准，在民国时期，由于连年频繁的战乱，许多著名窑厂对于上品的瓷器生产具有不稳定性，即使是和生产出来的数量极小的精美之作，在社会动荡发展过程中，现遗留于世的亦所剩无几。目前，收藏界的人士都感叹民国瓷器精品太少，而弥足珍贵。

实际上，随着生产技艺的发展，民国时期的精品瓷器，无论是景德镇御窑，还是其它民窑都不乏有之。以景德镇为例，在1916年袁世凯称帝时，曾委派郭世五督理制瓷。所烧瓷器均以清雍正、乾隆盛世制瓷彩品为标准，烧造出“居仁堂”款的上品瓷器约百余件，这就是人们所称“洪宪”瓷的开始。此外，还有为北洋军阀徐世昌专烧制的“静远堂制”款，为民国总统曹锟专烧“延庆楼制”款名等一类上品的瓷器，虽然数量和品种较少，但工艺精湛，现仍有流传于世者。

由于特定的历史环境，民国瓷器仿品多。在当时许多官家、商家和玩家仍视正宗官窑御用瓷为荣，凡拥有“正宗”御用瓷者，则可腰缠万贯，因而在民间烧制“洪宪”名瓷及前朝之上品瓷者，风行一时，尤以京、津两地流传最盛，就连郭世五也聘请名匠艺师为其仿制作仿品。其中“洪宪年制”款的仿品在社会上流传最多，出口外销的数量亦不小。现在收藏“洪宪”瓷者应当特别注意识别其真伪。

民国时期的瓷器精品（应包括仿前朝之佳作在内），仿具有极大的收藏潜力和较高的经济价值。如本图录中所收的粉彩“长治久安”国天球瓶为民国仿乾隆官窑之作，拍卖估价15万元人民币；所收“江西瓷业公司开幕第一年制”的蓝釉胭脂水蟠龙纹长颈瓶，拍卖价为18万元。此外，长沙市文物商店收藏的一件粉彩龙凤纹盖碗，为1931年湖南洪江所烧造的上品，卖价亦在2万元以上。民国瓷品的精品在国外市场更是具有很大的吸引力，有的价值甚至接近或超过前朝同类瓷品，这是值得我们注意的。

本图录的作者曾在泰安国家文物举办的瓷器鉴定班听过我的课，多年来，她一直专心于陶瓷鉴定方面的学习和研究，又在文物商店从事过收购、鉴定，并担任过经理，现为湖南省文物鉴定委员会陶瓷鉴定专业组成员。该图录的编辑出版可以说是弥补不了中国历代瓷器图书类的不足，具有极大的参考价值。

李宗扬

2001年9月20日

民国瓷器

民国瓷器是指清末民初这一特定的历史时期以江西景德镇窑和湖南醴陵窑为主要产地的瓷器。

景德镇素有瓷都之誉。其产品：“白如玉，明如镜，薄如纸，声如磬。”明洪武二年，景德镇珠山设立御窑厂，专门烧造宫廷用瓷。经明清两代五百余年，其烧制了数之不尽的精美绝伦的瓷器，达到了中国古代瓷业的鼎盛时期。随着清朝中晚期的腐败没落和时代的动荡变革，清末清初景德镇陶瓷业一度衰退，清官御窑的解体，促进景德镇陶瓷业寻求新的发展方向，更多地进入商业流通市场。外来文化的进入，各门类艺术的交融，特别是原御窑厂的名匠高手流入民间，使这一时期景德镇陶瓷艺术呈现出一种独特的状况：没有其全盛时期的宏大辉煌，作品或精巧，或华丽，或媚俗，但不乏精品。

1、宣统官窑瓷

清光绪年间，皇室御窑厂为宫廷生产瓷器，造型及品种沿袭前朝旧制。1909年溥仪登位，即宣统帝，其前后在位仅三年，制作瓷器少，但较精细，瓷质坚实，胎体薄，绘工细腻。宣统时期的青花带鲜蓝色泽，粉彩及各种色釉均有一定水平。图案纹饰承袭光绪年间的风格，典型的有龙凤百幅、八仙、八宝、双喜、万寿、九桃、宝相花、折枝花等。

20世纪初，民间作坊继续生产由清中期开始盛行的浅绛彩瓷器。浅绛彩是一种仿照中国画浅绛山水的画法，瓷器上的浅绛彩是以深浅浓淡的黑色颜料勾线，绘制主体图案，再染上加入铅粉的浅蓝、水绿、淡红等色，经低温烧成，宛如中国绢纸画淡雅，其题材有山水、人物、虫草、花鸟、走兽等。

2、洪宪瓷

1916年袁世凯窃国称帝，帝号洪宪。为效仿历代皇帝的做法，袁世凯命郭

葆昌为陶务署监督，于1915年秋到景德镇定制“洪宪瓷”。郭将前清的御窑厂改名“陶务监督所”，重用绘画、填彩、施釉、造型、烧窑的高手，精选材料，在制作洪宪款瓷器前，郭葆昌为袁世凯先烧制了一批署款“居仁堂制”的瓷器，由于袁世凯仅当了83天皇帝便倒台了，而此时“洪宪年制”，“洪宪御制”款瓷沿未问世，因此这批“居仁堂制”款瓷便被认为是真正的洪宪瓷。“居仁堂制”款瓷以清雍乾彩器为标准，精心仿造。其胎骨很薄，胎质细白而轻，釉面洁白润滑，彩料讲究，绘画细腻，造型精细。品种有灯笼尊、萝卜尊、观音尊、双耳长颈瓶等陈设品及数套餐具和文具。器物多白地施彩，纹饰玲珑雅丽，有山水、人物、七夕图、渔樵婴戏、月季牡丹、兰花灵芝、海棠梅竹等，款识多为红彩楷书与篆书或青花篆书的“居仁堂制”款。

郭葆昌在烧制洪宪瓷时，也曾为自己烧造了一些以瓶类为主，题材有花卉、人物等瓷器，其底款署“陶务监督郭葆昌谨制”、“觴斋主人”、“觴斋”、“郭世昌”，由于其与正宗洪宪瓷在质地和工艺上均可相比，故颇受世人喜爱，其款识有篆书和楷书，红彩施彩凝重，色泽红艳。

民国以来，社会达官贵人，富绅人家相互送礼或自用而向景德镇定制带有自己私人堂名款的瓷器，如曹锟的“延庆楼”，徐世昌的“静远堂”，汪精卫的“双照楼”等，这些堂款名瓷制作十分精美，构图、描绘，设色一丝不苟，属高水平的民国瓷。

3、“珠山八友”作品

清进覆灭后，由于“洪宪瓷”的烧制，“瓷业美术研究所”的成立，一批艺人互相观摩，彼此交流，涌现出一批技术全面的陶瓷艺术家，使景德镇陶瓷艺术又进入了一个新时代。“珠山八友”便是这一时期的杰出代表。当时瓷板画流行，客户订画须有不同的画面，他们相互配画，王琦、王大凡画人物，刘雨岑、程意亭画花鸟，汪野亭画山水，邓碧珊画鱼藻，田鹤仙画梅花，徐仲南画松竹，满足了客人的要求。珠山八友的作品用粉彩颜料表现国画意境，无论是青绿山水、雪后山景，松竹梅兰、人物仕女，无不生动灵秀。珠山八友在景德镇陶瓷史上可说承前启后，现代景德镇的彩绘艺人大多秉承了其遗风而有所发展，珠山八友的作品极具收藏价值。

4、醴陵彩瓷

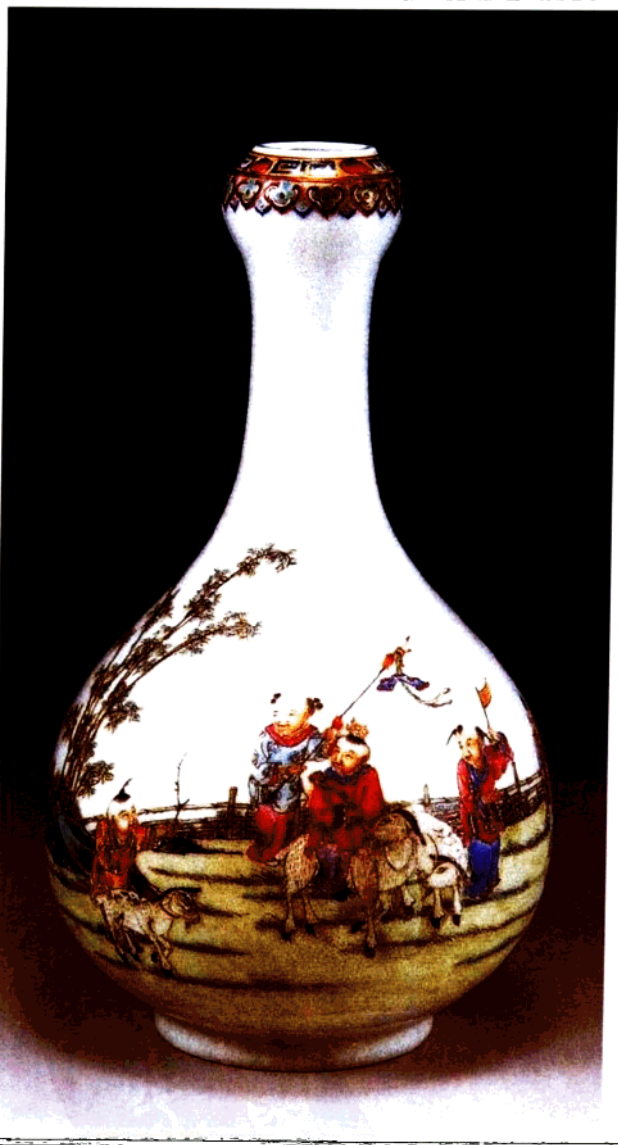
湖南醴陵釉下五彩瓷，创烧于光绪年间。1907年成立湖南瓷业制造公司，其产品迅速得到开发，品种较多，类型齐全，一时醴陵瓷器“风潮所布，举国若狂，商贩来此贩运者络绎不绝”。醴陵彩瓷具有无铅毒，耐酸碱，耐磨损，花面永不褪色，经久耐用；其五彩纹样，鲜而不艳，淡而有神，色彩变化丰富，其画面平滑光亮，晶莹润泽，具有饱满的水份感。在传世品中，各类彩绘瓶最具特色，其纹饰以山水花鸟，牡丹梅花，菊枝花蝶为主，花叶的筋脉采用“留白”式处理，装饰普遍使用釉下多彩，少数兼用釉上彩，彩绘一般多以墨、红、绿、蓝等多彩，或以墨，或绿单彩。瓷器的胎质在光绪至宣统元年的产品比较粗厚，釉色润白或泛黄，宣统二年以后的产品胎质趋向轻薄，白釉微显青绿色，产品常题写长篇纪年款，公司款，学校款，吉祥语和各种题记。

民国 粉彩婴戏
蒜头口瓶

“居仁堂制”篆书款

高：20.0 cm

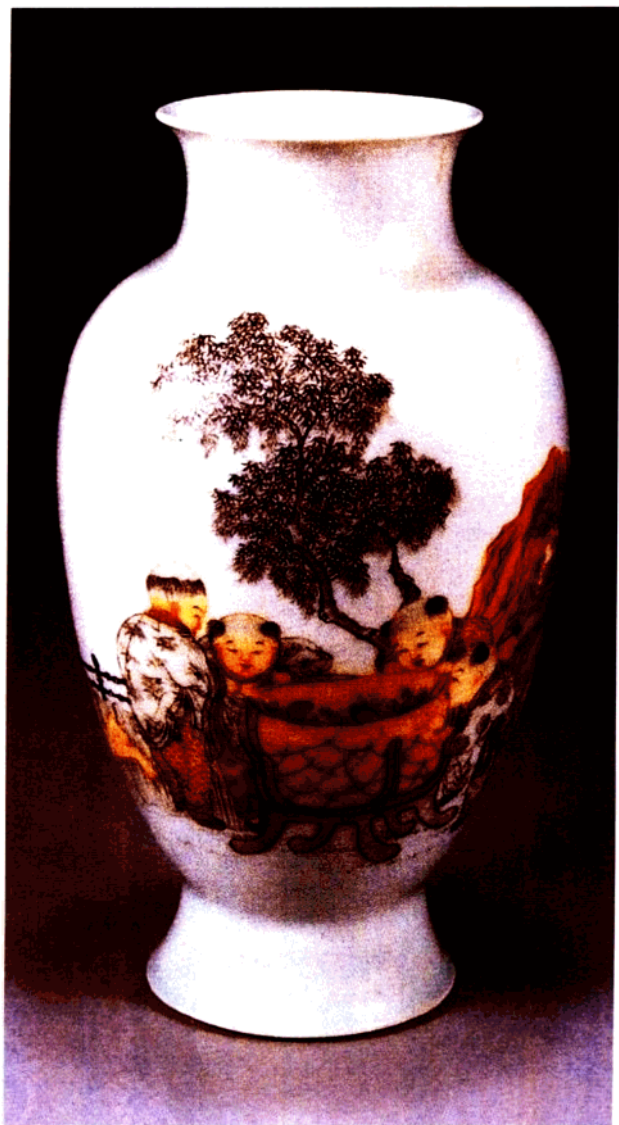
拍卖价RMB：30,000



蒜头口，
颈部细长，溜
肩，鼓腹，身
圈足，器身呈
梨形，口沿用
红、蓝彩勾勒
出回纹和白云
纹，腹部白釉
粉彩绘婴戏图
，白釉釉质莹
润，器物光泽
莹润，器型优
美，为难得的
国货精品。

民国 粉彩婴戏
图瓶

“居仁堂制”篆书方章
款
高：11.2 cm
拍卖价RMB：20,000



口沿微外撇，短颈较粗，丰肩，下腹内收，圈足较高向外撇，白釉粉彩绘婴戏图，童子栩栩如生，形象生动。造型标准，制作规整，绘制精细，寓意吉祥。



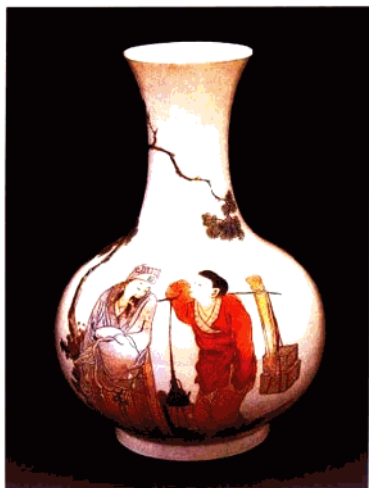
民国 粉彩婴戏
图赏瓶

“居仁堂制”篆书款

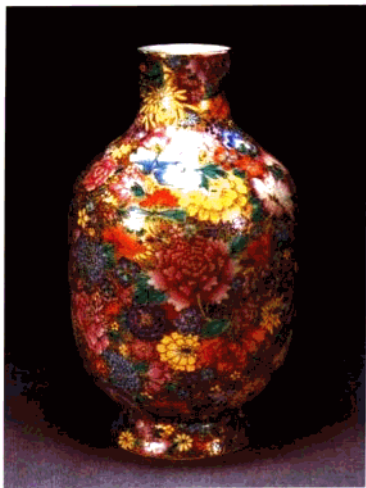
高：44.0 cm

拍卖价RMB：20,000

敞口，长
颈，溜肩鼓腹，
口沿、肩、腹
底与圈足之间
施珊瑚红釉，
颈与腹之间有
双金圈，腹部
为白釉粉彩婴
戏图，圈足蓝
釉回纹。此瓶
造型美观，人
物形象生动，
为民国之精品。



民国 粉彩人物纹赏瓶
“居仁堂制”矾红篆书款 高：34.4 cm
拍卖价RMB：18,000



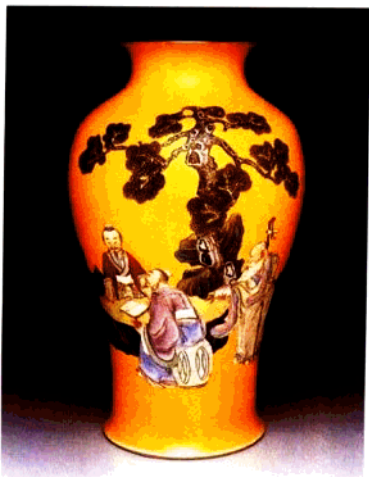
民国 粉彩百花瓶
“居仁堂制”款 高：20.1 cm
拍卖价RMB：22,000



民国 粉彩人物瓶
“居仁堂”款 高：18.6 cm
拍卖价RMB：7,000



民国 胭脂水压道开光粉彩花卉瓶
“居仁堂制”篆书款 高：19.8 cm
拍卖价RMB：5,000



民国 黄地粉彩人物瓶
“居仁堂”款 高：31.7 cm
拍卖价RMB：60,000



民国 王大凡粉彩人物瓶
“居仁堂”款 高：28.3 cm
拍卖价RMB：16,000



民国 粉彩花卉三羊开泰纹瓶
“居仁堂制”款 高：43.5 cm
拍卖价RMB：30,000



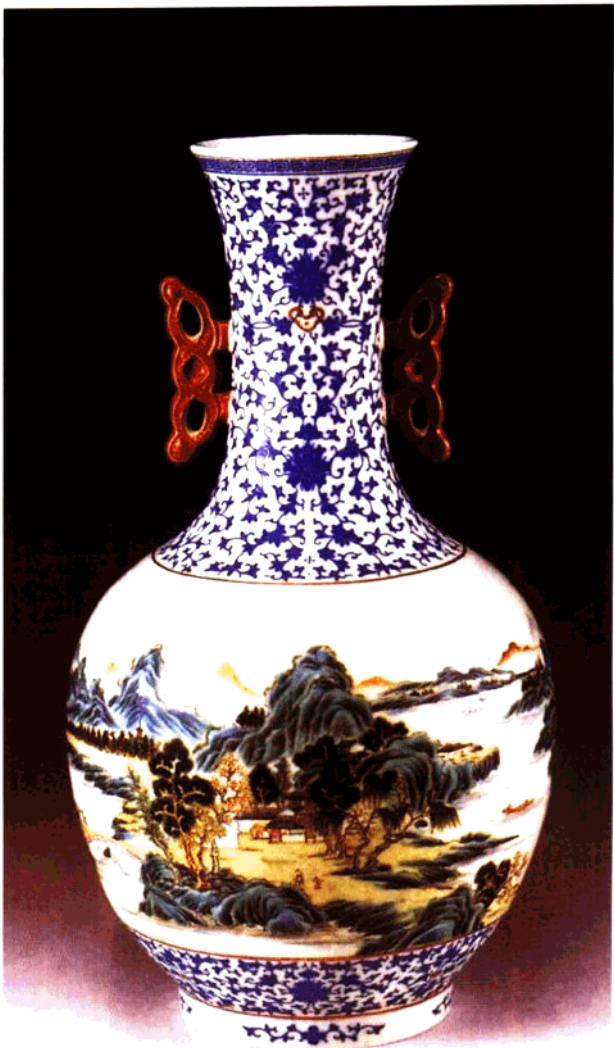
民国 王大凡粉彩人物灯笼瓶
高：40.0 cm
拍卖价RMB：30,000

民国 粉彩山水
蝶耳撇口瓶

“静远堂制”篆书款

高：38.7 cm

拍卖价RMB：160,000



此瓶署“静远堂制”款，为北洋军阀徐世昌所定制，专门摹仿雍正朝瓷器以釉面精细为特点。撇口，长颈，颈贴有蝶形双耳，颈和腹底至圈足之间为天蓝釉莲花纹，腹部粉彩绘山水人物纹。此瓶为民国之精品。



民国 粉彩柳荫仕女纹瓶
“静远堂制”楷书款 高：32.5 cm
拍卖价RMB：40,000



民国 墨彩山水纹瓶
“静远堂制”楷书款 高：26.0 cm
拍卖价RMB：25,000



民国 粉彩人物双耳瓶
“麟趾呈祥”楷书款 高：22.5 cm
拍卖价RMB：20,000



民国 粉彩花鸟纹双耳方瓶
“佩古斋”款 高：28.5 cm
拍卖价RMB：25,000



民国 粉彩人物故事瓶
“怀仁堂制”楷书款 高：28.8 cm
拍卖价RMB：20,000



民国 粉彩人物瓶
“怀仁堂制”款 高：34.0 cm
拍卖价RMB：40,000



民国 粉彩婴戏图梅瓶
“怀仁堂制”款 高：21.5 cm
拍卖价RMB：25,000



民国 粉彩人物纹瓶
“怀仁堂制”款 高：32.7 cm
拍卖价RMB：25,000

民国 蓝釉胭脂
水螭龙纹长颈瓶

“江西瓷业公司开幕第
一年制”篆书款
高：50.5 cm
拍卖价RMB：180,000



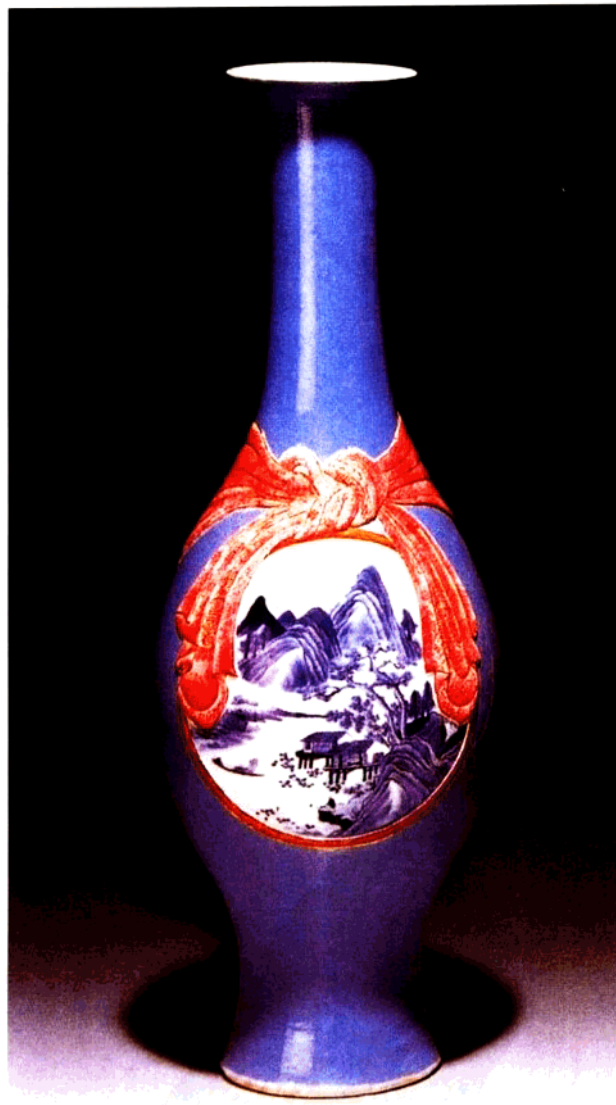
直口，细
长颈，丰肩鼓
腹，腹下渐收，
无圈足。施天
蓝釉，釉色艳
丽，有光泽，
釉质晶莹温
润，色泽尤如
碧蓝的天空，
给人以无限的
遐想。在颈与
肩之间的过渡
处又堆塑胭脂
水螭龙，螭龙
生动而有立体
感。色彩一蓝
一红，非常的
醒目，给人以
色彩美的享
受，真是民国
时期难得的精
品。

民国 粉彩人物
纹瓶

王琦铭，底“江西瓷
业公司出口”楷书款
高：29.0 cm
拍卖价RMB：20.000



撇口，细
颈，圆肩，腹
下内收，器底
外微撇，白釉
粉彩绘人物故
事图，人物画
工较为细腻，
线条较流畅，
造型优美。具
有典型的民国
民窑瓷特色。



民国 青花包
袱瓶

“江西瓷业公司”款

高：45.8 cm

拍卖价RMB：40,000

口沿外
撇，长颈，腹
部似包袱状，
腹下微内收，
足微外撇。施
天蓝釉，釉质
光亮莹润。颈
肩之间胭脂水
系绶带，腹部
开光白釉下青
花绘山水人物
图，青花艳丽，
造型优美。为
民国之佳作。