

41

Delphi 6.0 程序设计教程

李光明 曹 蕾 傅 蓉 编著

王 清 校审

北 京

冶 金 工 业 出 版 社

2002

内容简介

本书全面地介绍了 Delphi 6.0 编程的知识,从初识 Delphi 6.0 到详细的 Delphi 6.0 的编程语法介绍,从高级数据类型的介绍到面向对象的程序设计方法,从用常用组件构造用户界面到菜单、工具栏和状态栏的制作,从图形图像编程到多媒体程序的设计,从详尽的 Delphi 6.0 开发数据库程序到文件的处理,从动态链接库的制作与资源文件的使用到应用程序的帮助和发行,最后介绍了 Delphi 6.0 如何进行异常处理与程序调试和 Internet 网络编程。本书涉及的内容广泛,基本涵盖了 Delphi 6.0 的编程技术知识的方方面面,是一本循序渐进掌握 Delphi 6.0 编程的理想书籍。

本书叙述简明扼要、图文并茂、实例丰富。本书可作为 Delphi 6.0 初学者的教材,也可作为高等院校相关专业的教材,同时也是 Delphi 开发应用人员理想的参考书。

图书在版编目 (CIP) 数据

Delphi 6.0 程序设计教程 / 李光明等编著. —北京:
冶金工业出版社, 2002.6
ISBN 7-5024-3027-X

I. D... II. 李... III. Delphi 语言—程序设计—教程 IV. TP312

中国版本图书馆 CIP 数据核字 (2002) 第 031641 号

出版人 曹胜利 (北京沙滩嵩祝院北巷 39 号, 邮编 100009)

责任编辑 戈兰

广东出版技校彩印厂印刷; 冶金工业出版社发行; 各地新华书店经销

2002 年 6 月第 1 版, 2002 年 6 月第 1 次印刷

787mm × 1092mm 1/16; 23 印张; 529 千字; 357 页; 1-2600 册

35.00 元

冶金工业出版社发行部 电话: (010) 64044283 传真: (010) 64027893

冶金书店 地址: 北京东四西大街 46 号 (100711) 电话: (010) 65289081

(本社图书如有印装质量问题, 本社发行部负责退换)

前 言

1. 关于 Delphi 6.0

Delphi 6.0 是 Inprise 公司推出的一种全新的面向对象的可视化快速应用程序开发工具，它采用了严谨的 Pascal 式的语法结构、完整的面向对象程序语言，提供了一种方便、快捷的 Windows 应用程序集成开发环境。Delphi 既有 C++ 的强大功能，又具备 Visual Basic 简单易学的特点，而且与其他可视化应用程序开发工具相比，具有编译速度快，程序代码执行效率高的优点。因此，越来越多的初学编程者和已经掌握几种程序设计语言的程序员都倾向于用 Delphi 6.0 来作为首选的应用程序开发工具，它能使编程工作变得轻松愉快、充满趣味。

2. 本书的结构安排

本书作者希望通过通俗易懂的语言和丰富的编程实例将 Delphi 6.0 强大的编程功能介绍给读者，力争使读者在较短的时间内熟悉 Delphi 6.0 的编程环境和掌握 Delphi 6.0 的编程精髓，本书各章的主要内容安排如下：

第 1 章：走进 Delphi 6.0。本章主要介绍了 Delphi 6.0 的基本知识，包括：Delphi 6.0 的安装和卸载，Delphi 6.0 可视化编程环境，Delphi 6.0 的基本编程步骤等。

第 2 章：Delphi 6.0 语法基础。本章主要介绍 Object Pascal 的基本语法知识，包括：基本数据类型和表达式，顺序结构、选择结构与循环结构三种基本的程序语句结构，过程与函数的使用等。

第 3 章：高级数据类型。本章主要介绍 Object Pascal 提供的 6 种高级数据类型，包括：枚举类型、子界类型、集合类型、数组类型、记录类型、指针类型等。

第 4 章：面向对象程序设计基础。本章主要介绍了面向对象程序设计的思想和方法。包括：面向对象的特征，类的创建，对象的使用等。

第 5 章：界面设计。本章主要介绍了界面设计的基本实现，包括：窗体的属性、事件、方法和设计，组件的布局，基本组件的使用等。

第 6 章：菜单、工具栏和状态栏。本章主要介绍了菜单、工具栏和状态栏的实现，包括：主菜单、弹出式菜单和特殊菜单的实现，工具栏与图形工具栏的实现，状态栏的实现等。

第 7 章：Delphi 图形图像编程。本章主要介绍了图形图像程序的开发，包括：运用常用图形对象绘制几何图形，运用常用图像对象显示与编辑图像，用 OpenGL 开发三维图形等。

第 8 章：多媒体程序设计。本章主要介绍了多媒体程序的开发，包括：动画的播放，媒体播放器的制作等。

第 9 章：Delphi 数据库编程。本章主要介绍了 Delphi 6.0 数据库编程的基础知识和应用方法，包括：数据库应用基础，Delphi 数据库工具，BDE 数据库编程，SQL 数据库编程，ADO 数据库编程等。

第 10 章：文件。本章主要介绍了 Delphi 6.0 的文件管理，包括：文件的基本类型，Delphi 的文件管理常用函数和过程，文件组件的应用等。

第 11 章：动态链接库和资源文件。本章主要介绍了动态链接库和资源文件，包括：Delphi 6.0 动态链接库的创建和调用方法，资源文件的创建和使用等。

第 12 章：应用程序的帮助和发行。本章主要介绍了应用程序帮助的制作和发行，包括：添加帮助提示，WinHelp 帮助的建立，应用程序的发行等。

第 13 章：Internet 编程。本章主要介绍了 Internet 网络编程知识，包括：TCP/IP 编程，ISAPI 编程等。

第 14 章：异常处理与程序调试。本章主要介绍了应用程序的调试和异常处理。包括：Delphi 异常处理机制与异常类，异常保护，异常响应，程序调试等。

3. 本书特点

本书详细全面地介绍了 Delphi 6.0 的编程知识，具有以下特点：

1) 组织结构合理。

本书各章不仅介绍了 Delphi 6.0 的编程知识点，而且针对各个知识点都讲述了实例的制作，同时每章后面都附有习题，便于对知识点的消化和理解。

2) 内容全面。

本书从一个初学编程者的角度，详细介绍了 Delphi 6.0 的安装与卸载、严谨的编程语法、漂亮的用户界面设计、有趣的图形图像制作、富有真实感的 OpenGL 三维图形的开发、有趣的多媒体程序设计、功能强大的数据库程序开发、高效的动态链接库和资源文件的使用、实用的应用程序帮助和安装程序的制作、程序员必备的异常处理和程序调试知识、时髦的 Internet 编程方法。

4. 适用对象

本书不仅适合作为 Delphi 6.0 初学者的教材，也可作为高等院校相关专业的教材，同时也是使用 Delphi 开发应用程序人员理想的参考书。

本书由李光明、曹蕾、傅蓉编写，由王清审稿。书中若有不妥之处，敬请读者批评指正。

注：由于软件汉化不成功，所以有些对话框用英文版说明。

编 者

2002 年 5 月

目 录

第 1 章 走进 Delphi 6.0	1	2.1.3 基本数据类型	34
1.1 Delphi 概述	1	2.1.4 常量与变量	36
1.1.1 Delphi 的特点	1	2.1.5 运算符	38
1.1.2 Delphi 6.0 的新发展	1	2.1.6 表达式	39
1.1.3 Delphi 6.0 的产品家族	2	2.2 语句	42
1.1.4 Delphi 6.0 的安装与卸载	2	2.2.1 顺序结构语句	42
1.2 Delphi 6.0 可视化编程环境	9	2.2.2 选择结构语句	47
1.2.1 启动 Delphi 6.0	9	2.2.3 循环结构语句	51
1.2.2 Delphi 6.0 的主界面	10	2.3 过程与函数	56
1.2.3 主菜单	11	2.3.1 过程	56
1.2.4 工具栏	15	2.3.2 函数	58
1.2.5 组件板	16	2.3.3 参数传递	62
1.2.6 对象检视器	17	2.3.4 过程与函数的重载	64
1.2.7 窗体设计器	18	2.3.5 嵌套与递归	65
1.2.8 代码编辑器	19	2.4 标识符的作用域	67
1.2.9 对象树状视图	19	2.4.1 作用域范围	68
1.2.10 使用 Delphi 帮助系统	20	2.4.2 重定义标识符	68
1.3 Delphi 6.0 编程步骤	22	2.5 小结	69
1.3.1 程序的基本组成	22	习题二	69
1.3.2 创建工程	25	一、选择题	69
1.3.3 添加组件	25	二、填空题	70
1.3.4 设置组件属性	26	三、思考题	70
1.3.5 编写程序代码	27	四、上机实践	70
1.3.6 保存工程	29	第 3 章 高级数据类型	71
1.3.7 运行工程	29	3.1 枚举类型	71
1.3.8 关闭工程	30	3.1.1 枚举类型的定义	71
1.3.9 退出 Delphi 6.0 中文版	30	3.1.2 枚举变量的声明	71
1.4 小结	30	3.1.3 枚举类型的运算	72
习题一	30	3.2 子界类型	74
一、选择题	30	3.2.1 子界类型的定义	74
二、填空题	31	3.2.2 子界变量的声明	75
三、思考题	31	3.2.3 子界类型的运算	75
四、上机实践	31	3.3 集合类型	76
第 2 章 Delphi 6.0 语法基础	33	3.3.1 集合类型的定义	76
2.1 数据类型和表达式	33	3.3.2 集合变量的声明	77
2.1.1 标识符	33	3.3.3 集合变量的取值	77
2.1.2 保留字与指令符	34	3.3.4 集合类型的运算	77
		3.4 数组类型	81

目 录

3.4.1 静态数组	81	二、填空题	116
3.4.2 动态数组	85	三、思考题	116
3.4.3 数组参数的使用	87	四、上机实践	117
3.5 记录类型	88	第 5 章 界面设计	118
3.5.1 记录类型的定义	88	5.1 窗体	118
3.5.2 访问记录域	89	5.1.1 窗体的属性	118
3.5.3 记录的变体部分	90	5.1.2 窗体的方法	120
3.6 指针类型	94	5.1.3 窗体的事件	120
3.6.1 指针变量的声明	94	5.1.4 窗体的设计	121
3.6.2 指针变量的赋值	94	5.1.5 多窗体设计	122
3.6.3 指针的运算	95	5.2 组件的布局	124
3.6.4 无类型指针变量	96	5.2.1 选定组件	124
3.6.5 字符指针类型	96	5.2.2 移动和放大组件	124
3.7 小结	100	5.2.3 对齐组件	125
习题三	100	5.2.4 复制和删除组件	125
一、选择题	100	5.3 基本组件	125
二、填空题	101	5.3.1 标签组件	126
三、思考题	101	5.3.2 编辑框组件	127
四、上机实践	102	5.3.3 基本按钮组件	128
第 4 章 面向对象程序设计基础	103	5.3.4 位图按钮组件	130
4.1 基本概念	103	5.3.5 复选框组件	131
4.1.1 对象	103	5.3.6 单选按钮	132
4.1.2 类	103	5.3.7 列表框组件	133
4.1.3 面向对象的特征	104	5.3.8 组合框组件	136
4.2 类的创建	105	5.3.9 计时器组件	138
4.2.1 类的声明	105	5.4 小结	139
4.2.2 封装的等级	106	习题五	139
4.2.3 类的继承和派生	107	一、选择题	139
4.2.4 多态性的实现	108	二、填空题	140
4.2.5 类的方法	109	三、思考题	140
4.2.6 类的特性	110	四、上机实践	140
4.3 对象的使用	113	第 6 章 菜单、工具栏和状态栏	141
4.3.1 类的变量与类的对象	113	6.1 菜单	141
4.3.2 构造与析构函数	113	6.1.1 创建主菜单	142
4.3.3 对象的访问	115	6.1.2 创建弹出式菜单	146
4.4 小结	116	6.1.3 特殊菜单	148
习题四	116	6.2 工具栏	150
一、选择题	116		

目 录

6.2.1 建立工具栏	150	第 8 章 多媒体程序设计	197
6.2.2 图形工具栏	151	8.1 动画的播放	197
6.3 状态栏	153	8.1.1 Animate 动画组件	197
6.4 小结	158	8.1.2 图像的动画显示效果	199
习题六	159	8.2 制作媒体播放器	203
一、选择题	159	8.2.1 MediaPlayer 组件	204
二、填空题	159	8.2.2 SndPlaySound 函数	208
三、思考题	159	8.3 小结	208
四、上机实践	160	习题八	209
第 7 章 Delphi 图形图像编程	161	一、选择题	209
7.1 图形对象	161	二、填空题	209
7.1.1 画布对象	161	三、思考题	209
7.1.2 画笔对象	162	四、上机实践	209
7.1.3 画刷对象	164	第 9 章 Delphi 数据库编程	210
7.1.4 字体对象	165	9.1 数据库应用基础	210
7.1.5 画布的其他属性	166	9.1.1 数据库基本概念	210
7.1.6 TShape 对象	166	9.1.2 数据库管理系统	211
7.2 图形对象应用	168	9.1.3 数据库应用系统的体系结构	211
7.3 图像对象	170	9.1.4 数据库应用系统的 基本开发步骤	213
7.3.1 TGraphic 对象	170	9.2 Delphi 数据库工具	214
7.3.2 TPicture 对象	171	9.2.1 数据库驱动器	214
7.3.3 TImage 对象	171	9.2.2 数据库桌面	215
7.3.4 ImageList 组件	173	9.2.3 数据库浏览器	219
7.4 图像对象应用	174	9.3 BDE 数据库编程	220
7.5 用 OpenGL 开发三维图形	176	9.3.1 BDE 数据集组件	221
7.5.1 OpenGL 基础	176	9.3.2 数据访问组件	226
7.5.2 图形的颜色	177	9.3.3 数据控制组件	226
7.5.3 简单图形绘制	178	9.3.4 数据库操作的实现	236
7.5.4 二次曲面	182	9.4 SQL 数据库编程	243
7.5.5 图形的运动	184	9.4.1 SQL 语言的语法	244
7.5.6 光照	186	9.4.2 TQuery 组件的使用	249
7.5.7 纹理	191	9.4.3 动态 SQL 语句	250
7.6 小结	194	9.5 ADO 数据库编程	252
习题七	195	9.5.1 基于 ADO 的体系结构	253
一、选择题	195	9.5.2 ADO 组件	253
二、填空题	195	9.6 小结	254
三、思考题	196		
四、上机实践	196		

目 录

习题九	254	11.3.2 动态调用动态链接库中的 函数	279
一、选择题	254	11.4 资源文件的创建和使用	280
二、填空题	254	11.4.1 资源文件的创建	281
三、思考题	254	11.4.2 资源文件的使用	282
四、上机实践	255	11.5 小结	285
第 10 章 文件管理	256	习题十一	285
10.1 文件类型	256	一、选择题	285
10.1.1 文本文件	256	二、填空题	286
10.1.2 记录文件	258	三、思考题	286
10.1.3 无类型文件	265	四、上机实践	286
10.2 Delphi 的文件管理常用 函数和过程	266	第 12 章 应用程序的帮助和发行	287
10.2.1 文件的打开与关闭	266	12.1 添加帮助提示	287
10.2.2 文件定位	267	12.2 建立 WinHelp 帮助	289
10.2.3 文件删除与截断	267	12.2.1 WinHelp 帮助文件概述	289
10.2.4 文件名操作	268	12.2.2 编辑帮助主题文件	290
10.2.5 文件状态	268	12.2.3 编辑帮助项目文件	292
10.2.6 文件读写	268	12.2.4 安装 Microsoft Help WorkShop	292
10.2.7 目录操作	269	12.3 应用程序的发行	302
10.2.8 文件查找	269	12.3.1 安装 InstallShield Express	302
10.3 文件组件的应用	270	12.3.2 安装程序制作过程	304
10.4 小结	273	12.3.3 运行安装程序	309
习题十	273	12.4 小结	312
一、选择题	273	习题十二	312
二、填空题	273	一、选择题	312
三、思考题	273	二、填空题	313
四、上机实践	274	三、思考题	313
第 11 章 动态链接库和资源文件	275	四、上机实践	313
11.1 动态链接库简介	275	第 13 章 Internet 编程	314
11.2 创建动态链接库	276	13.1 TCP/IP 编程	314
11.2.1 生成动态链接库工程	276	13.1.1 在 Delphi 上使用 TCP/IP 编程	314
11.2.2 添加供其他应用程序使用的 函数	277	13.1.2 ServerSocket 和 ClientSocket 组件	314
11.2.3 编译动态链接库工程	277	13.1.3 TCustomWinSocket 类	315
11.3 调用动态链接库	278	13.2 ISAPI 编程	321
11.3.1 静态调用动态链接库中的 函数	278	13.2.1 Delphi 对 Web 服务程序的	

目 录

支持	321	14.3.1 使用异常实例	340
13.2.2 TPageProducer 组件	321	14.3.2 提供缺省响应	341
13.3 小结	328	14.3.3 响应一族异常	341
习题十三	328	14.3.4 自定义异常类的应用	342
一、选择题	328	14.3.5 利用异常响应编程	345
二、填空题	328	14.4 程序调试	347
三、思考题	328	14.4.1 程序错误	347
四、上机实践	329	14.4.2 调试的准备和开始	348
第 14 章 异常处理与程序调试	330	14.4.3 程序执行的控制	349
14.1 Delphi 异常处理机制与异常类	330	14.4.4 断点的使用	351
14.1.1 运行时间库异常类	331	14.4.5 变量、表达式与属性的检查	354
14.1.2 对象异常类	334	14.5 小结	356
14.1.3 组件异常类	335	习题十四	356
14.2 异常保护	337	一、选择题	356
14.2.1 需要保护的资源	337	二、填空题	356
14.2.2 产生一个资源保护块	337	三、思考题	357
14.3 异常响应	339	四、上机实践	357

第1章 走进 Delphi 6.0

Delphi 是 Borland (现为 Inprise) 公司推出的一种全新的面向对象的可视化快速应用程序开发工具 (Rapid Application Development——RAD), 它采用了严谨的 Pascal 式的语法结构, 完整的面向对象程序语言 (Object-Oriented Language), 提供了一种方便、快捷的 Windows 应用程序集成开发环境 (Integrated Development Environment——IDE)。

Delphi 的妙处就在于它既有 C++ 的强大功能, 又具备 Visual Basic 简单易学的特点, 无论是初学编程者, 还是专业程序员都钟情于它, 因为它使编程工作变得轻松愉快、充满趣味。只要你会摆弄鼠标, 就能用 Delphi 来创作自己的 Windows 应用程序。

本章主要介绍了 Delphi 6.0 的基本知识, 包括:

- 1) Delphi 6.0 的安装和卸载。
- 2) Delphi 6.0 可视化编程环境。
- 3) Delphi 6.0 的基本编程步骤。

1.1 Delphi 概述

在 DOS 时代, Borland 公司推出了 Turbo Pascal, 使 Pascal 成为当时最广泛使用的语言之一。进入 Windows 时代后, Borland 公司在 1995 年推出了基于 Windows 平台的面向对象的 Delphi 1.0, 提供了一种完全不同以往的开发 Windows 应用程序的方法, 取得 Windows 开发工具的新的突破。之后 Borland 公司以每年一个版本的速度对 Delphi 进行扩充和完善, 到 2000 年, 一个技术成熟且功能强大的产品——Delphi 6.0 面世。

1.1.1 Delphi 的特点

在 Delphi 提供的集成开发环境 (IDE) 中, 我们能够直观地使用图形化工具来创建 Windows 应用程序, 从要完全以代码形式创建可视化应用程序的复杂工作中解脱了出来, 从而初学者不用掌握太多的专业编程知识, 就能创建出图形化的 Windows 应用程序。

Delphi 最显著的特点就是高效性和稳定性, 体现在以下 5 个方面:

- 1) 可视化的开发环境。
- 2) 编译器的速度和已编译代码的效率。
- 3) 可扩展的数据库访问引擎。
- 4) Object Pascal 编程语言的功能。
- 5) 框架对设计和使用模式的扩充。

1.1.2 Delphi 6.0 的新发展

1. 功能强大的 WebSnap

WebSnap 让 Delphi 6.0 在开发 Internet/Intranet 应用系统方面有长足进步, 提供了非常

好的集成开发环境。

Delphi 6.0 允许我们在集成开发环境 (IDE) 中, 直接使用稿本语言, 撰写 Web 应用程序, 可以预览、监视应用程序在浏览器中执行的结果。

事实上, 如果我们能够结合 WebSnap 和 Delphi 的数据库能力, 以及 COM+ 的功能, 将能够开发出威力十足的 Web 应用系统。

2. MIDAS 的进化版本——DataSnap

DataSnap 不仅强化了 MIDAS 原有的功能, 而且还加入了许多新的组件, 让我们能够开发更为强劲的应用系统。此外 DataSnap 还改善了 MIDAS 的执行效率, 让使用它的应用程序能够执行得更快速。

3. XML/XSL 的支持

Delphi 6.0 以 VCL 组件 (Visual Component Library——VCL) 封装 XML Document, 新增的 VCL 组件让我们不必使用低层 COM+ 接口或复杂的 Windows API 就可以轻易地处理 XML/XSL 文件和资料, 而且 MIDAS 的资料还可以直接输出成 XML, 或者把 XML 的资料直接汇入成 MIDAS 的 Data Packet, Delphi 程序员再也不需要为复杂的 XML 程序设计伤脑筋了。

1.1.3 Delphi 6.0 的产品家族

不论是初学 Windows 程序设计者或是开发大型应用系统的企业开发人员, Delphi 完整的产品皆可满足不同类型人员的需求, Delphi 6.0 提供以下版本:

1) Delphi 6.0 Enterprise 版。

适用于企业开发人员。

2) Delphi 6.0 Professional 版。

适用于需进入 Linux 市场的专业开发人员, 结合 Delphi 6.0 与 Kylix 的兼容性, 能够保障在 Windows 平台上的开发轻易移植到 Linux 平台。

3) Delphi 6.0 Personal 版。

提供初学者以可视化开发工具, 轻松学习 Windows 程序设计, 快速开发进入 Windows 程序设计领域, 此版本仅供学习。

1.1.4 Delphi 6.0 的安装与卸载

我们以 Delphi 6.0 Enterprise 版为例, 在 Windows 98 操作系统环境下来学习。

1. 最低系统需求

1) Intel Pentium 166MHz 以上 CPU (推荐 Pentium II 400MHz 以上)。

2) 操作系统可以是 Windows 98 或 Windows 2000 或 Windows Me 或 Windows NT 4.0 (Service Pack 5 以上)。

3) 64MB 内存 (推荐使用 128MB 以上)。

4) 典型安装需要 115MB 硬盘空间, 完整安装需要 380MB 空间。

5) CD-ROM 光盘驱动器。

6) VGA 或更高的显示卡。

7) 鼠标或其他兼容设备。

2. 安装 Delphi 6.0

Delphi 的安装与其他应用软件并没有什么不同。启动操作系统后，将 Delphi 6.0 的光盘放入光驱（CD-ROM）中，系统将自动运行（如图 1-1 所示），按照提示一步一步就能正确地安装 Delphi 6.0。

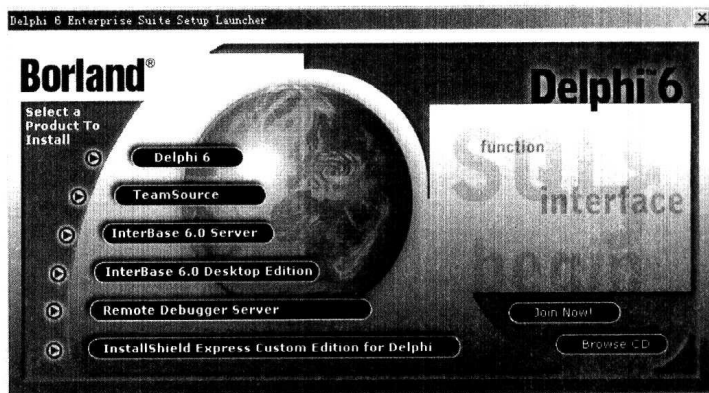


图 1-1 选择要安装的组件

1) 选择图 1-1 中的 Delphi 6，单击它，此时出现如图 1-2 所示的对话框，表示安装程序正在准备安装向导，如果要取消安装，可单击“Cancel”按钮。

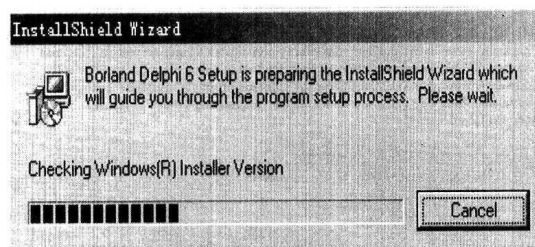


图 1-2 准备安装向导

2) 安装向导准备完毕，弹出如图 1-3 所示的欢迎对话框。

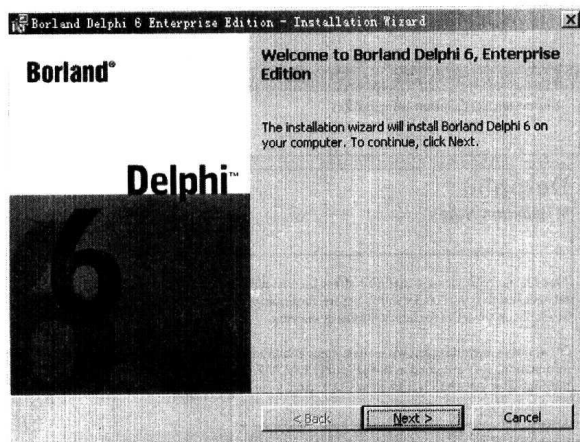


图 1-3 欢迎对话框

3) 单击“Next”按钮，继续 Delphi 6.0 的安装，若单击“Cancel”按钮，将结束安装。

4) 单击“Next”按钮，弹出如图 1-4 所示的对话框。

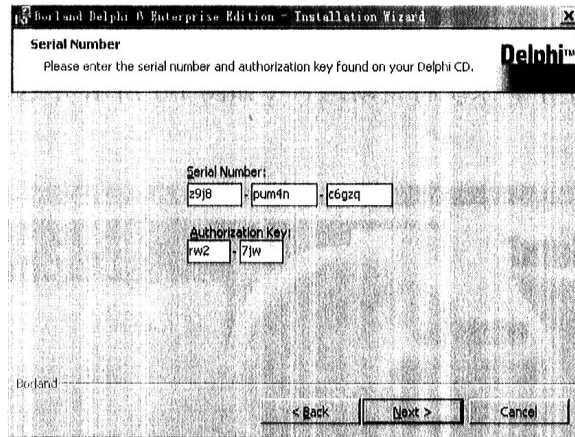


图 1-4 输入序列号

5) 输入产品序列号，然后单击“Next”按钮，弹出如图 1-5 所示的对话框。

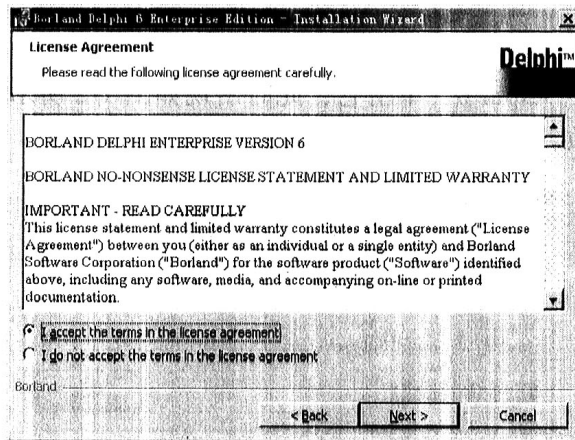


图 1-5 接受或拒绝注册协议

6) 如果不接受用户协议，将退出安装，选择接受用户协议，则继续安装，单击“Next”按钮，弹出如图 1-6 所示的对话框。

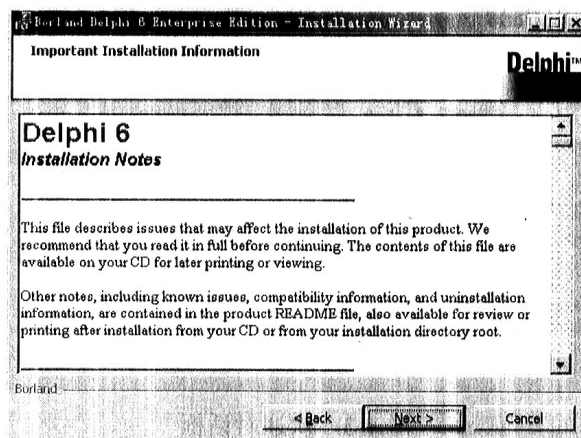


图 1-6 Delphi 6.0 简介对话框

7) 在图 1-6 中, 呈现的是 Delphi 6.0 的有关介绍内容, 单击“Next”按钮, 弹出如图 1-7 所示的对话框。

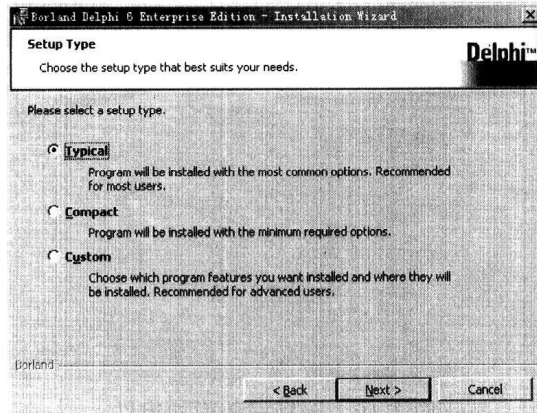


图 1-7 选择安装类型

8) 选择 Typical, 进行典型安装, 单击“Next”按钮, 弹出如图 1-8 所示的对话框。

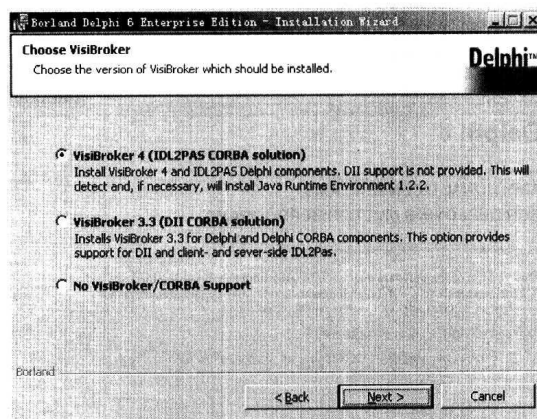


图 1-8 选择安装 VisiBroker 版本

9) 选择最高版本 VisiBroker 4, 然后单击“Next”按钮, 此时弹出如图 1-9 所示的对话框。

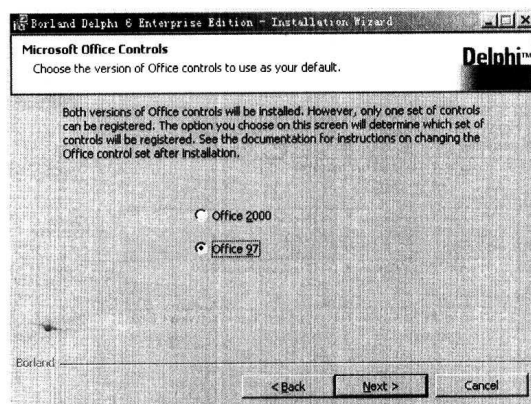


图 1-9 Microsoft Office Control 对话框

10) 这里选择默认的 Office 的版本, 然后单击“Next”按钮, 弹出如图 1-10 所示的对

对话框。

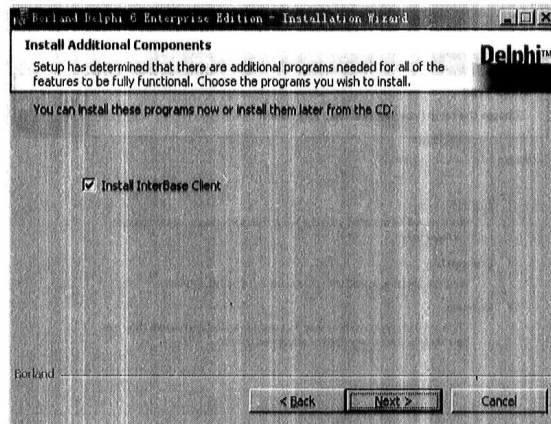


图 1-10 选择安装附加组件

11) 选择默认安装 InterBase Client 组件，单击“Next”按钮，弹出如图 1-11 所示的对话框。

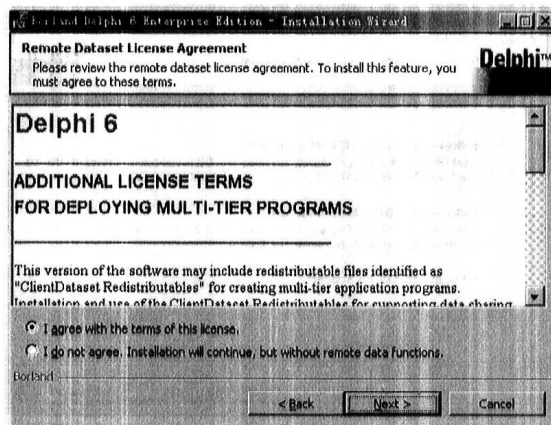


图 1-11 Dataset License 对话框

12) 接受 Dataset License 协议，单击“Next”按钮，继续安装，弹出如图 1-12 所示的对话框。

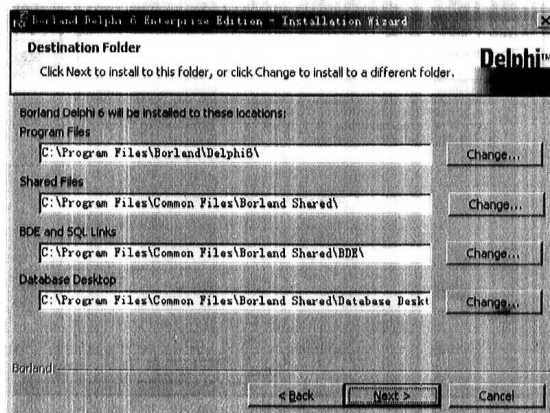


图 1-12 选择安装路径

13) 单击相应的“Change”按钮，可以改变程序的安装路径。将各组件安装在默认的路径下，所以直接单击“Next”按钮，继续安装，弹出如图 1-13 所示的对话框。

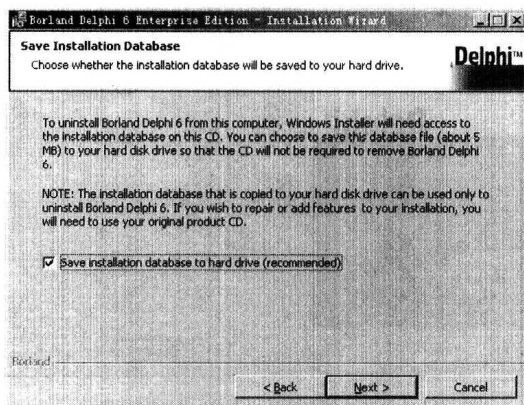


图 1-13 Save Installation Database 对话框

14) 按默认的方式，把附带的数据保存到硬盘上，单击“Next”按钮，弹出如图 1-14 所示的对话框。

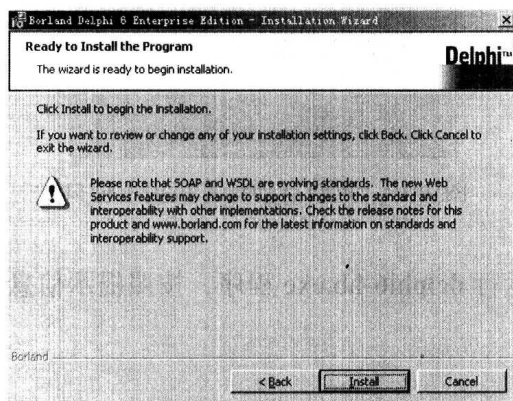


图 1-14 准备安装程序

15) 单击“Back”按钮，可以查看或更改前几步的设置，单击“Cancel”按钮，可以退出安装向导，单击“Install”按钮，准备安装程序。弹出如图 1-15 所示的正在安装对话框。

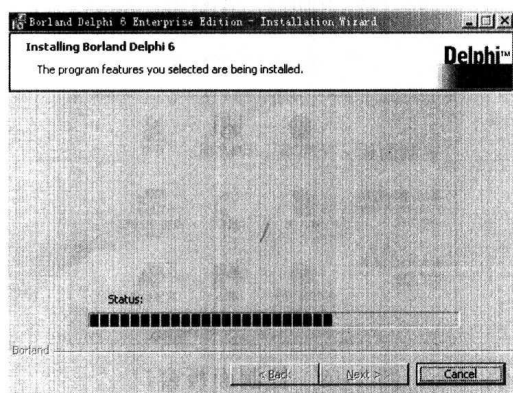


图 1-15 正在安装 Borland Delphi 6

16) 安装完毕后, 弹出如图 1-16 所示的对话框。

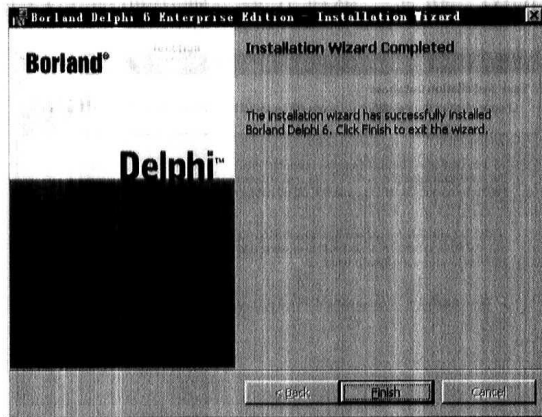


图 1-16 安装向导完成对话框

17) 单击“Finish”按钮, 弹出如图 1-17 所示的提示框, 单击“Yes”按钮, 重启计算机, 完成对 Delphi 的数据配置。

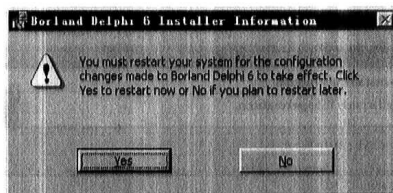


图 1-17 重新启动计算机提示窗口

3. 汉化 Delphi 6.0

关闭 Delphi 6.0, 再运行 delphi6-hb.exe 程序, 按照提示信息, 即可对 Delphi 6.0 进行汉化。

4. 卸载 Delphi 6.0

如果想卸载 Delphi 6.0, 最好不要直接删除 Delphi 6.0 安装目录, 因为这种方法并不能彻底删除所有 Delphi 6.0 的文件和设置。正确的做法是使用控制面板中“添加/删除程序”进行卸载。

打开桌面上的“我的电脑”, 双击“控制面板”图标, 弹出如图 1-18 所示的窗口。



图 1-18 控制面板窗口

双击图 1-18 中的“添加/删除程序”图标, 弹出如图 1-19 所示的对话框。选中“Borland