

妇产科医师手册

FUCHANKE YISHI SHOUCHE

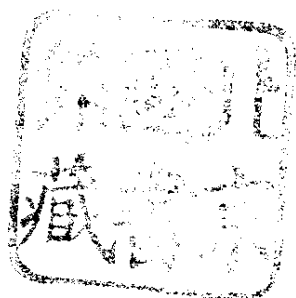
四川人民出版社

R71
7
3

妇产科医师手册

四川医学院附属医院妇产科编

1974.11.11



A 525348

妇产科医师手册

四川医学院附属医院妇产科编

四川人民出版社出版
(成都盐道街三号)

四川省新华书店发行
渡口新华印刷厂印刷

开本 850×1168 毫米 1/32 印张15.375 字数335千

1976年10月第一版 1976年10月第一次印刷

书号: 14118·14 定价: 1.47元

毛主席语录

备战、备荒、为人民。

把医疗卫生工作的重点放到农村去。

应当积极地预防和医治人民的疾病，
推广人民的医药卫生事业。

前 言

在毛主席革命路线指引下，经过无产阶级文化大革命，我院广大医务人员在院党委的领导下，遵照毛主席关于“把医疗卫生工作的重点放到农村去”的光辉指示，纷纷奔赴农村，巡回医疗，培训赤脚医生，帮助社、队建立农村合作医疗站，为广大群众防病治病，使医疗卫生工作更好地为社会主义革命和社会主义建设服务；并结合教育革命实践为卫生革命做了一定的工作，取得了可喜的成绩。为了适应我省广大基层医务人员开展医疗卫生工作的需要，为了进一步配合农村妇婴保健工作和计划生育工作的开展，我们特对《妇产科医师手册》一书进行了增订，以供赤脚医生、基层医务人员、医学院校工农兵学员、医院妇产科医师等作参考。

本书是一九六四年六月出版的，曾受到读者欢迎，给以热情的鼓舞，我们觉得自己的工作还作得很不够，还不适应医疗卫生工作飞跃发展的需要，深感歉然！

在院党委的领导下，我们在本书增订工作中，坚持群众路线，发动科内同志为工农兵读者写好这本书，首先对本书第一版的各章节进行了细致而充分地讨论，然后根据我们在农村、基层巡回医疗和教学的体会，以及国内外妇产科方面的先进经验，进行了节删、调整和修改补充，力求使本书内容更加丰富，以适应我省农村和基层医务人员工作的需要。

本书从面向农村、面向基层和对妇产科疾病防治工作的要求出发,以常见病和多发病为主要内容,着重介绍了妇女生殖器的解剖与生理,产科和妇科的一般医疗卫生知识,常见病、多发疾病的诊断和治疗等。为了适应我省计划生育工作的需要,对计划生育中避孕药物和中期妊娠引产等作了适当的补充。

由于我们学习马列主义和毛主席著作不够,理论水平有限,路线觉悟不高,书中可能存在一些缺点和错误,希望广大读者批评指正。

四川医学院附属医院妇产科

乐以成

一九七五年十月

目 录

第一篇 女性生殖器的解剖与生理

第一章 女性生殖器的解剖	(1)
一、女性外生殖器——女阴	(1)
二、阴道与内生殖器	(4)
三、女阴邻近器官	(11)
四、生殖系统的血管	(15)
五、生殖系统的淋巴	(18)
六、生殖系统的神经	(19)
七、盆部器官的局部解剖	(22)
八、骨盆底	(24)
九、骨盆的构造与在产科上的意义	(28)
十、临床骨盆测量	(32)
第二章 月经生理	(34)
一、月经的一般性质	(34)
二、月经周期卵巢的变化	(35)
三、月经周期子宫内膜的变化	(35)
四、月经周期的调节机制	(36)
五、子宫内膜剥离出血学说	(38)
第三章 妊娠生理	(40)

一、受精卵的发育	(40)
二、蜕膜的形成	(46)
三、孕卵的种植	(47)
四、滋养层的变化	(47)
五、内细胞团的变化	(49)
六、胎儿附属物的形成与功能	(50)
七、胎儿的生理	(56)
八、新生儿血循环的改变	(59)

第二篇 产 科

第四章 正常妊娠、分娩与产褥	(60)
一、正常妊娠	(60)
二、正常分娩	(71)
三、产褥期	(83)
四、产后运动	(85)
第五章 异常妊娠	(90)
一、流产	(90)
二、异位妊娠	(97)
三、胎膜与胎盘的疾病	(100)
四、前置胎盘	(107)
五、胎盘早期剥离	(112)
六、羊水过多症	(117)
七、妊娠呕吐	(120)
八、妊娠中毒症	(123)
第六章 与妊娠同时发生的疾病	(133)

一、心脏病与妊娠	(133)
二、肺结核与妊娠的关系	(138)
三、妊娠伴发贫血	(141)
四、肾盂肾炎	(144)
五、急性阑尾炎	(147)
六、后屈子宫并发尿潴留	(149)
七、静脉曲张	(150)
八、流行性感冒	(151)
九、疟疾	(151)
十、妊娠合并传染性肝炎	(152)
十一、子宫肌瘤	(155)
十二、卵巢囊肿	(156)
十三、子宫颈癌	(158)
十四、乳腺癌	(159)
第七章 异常分娩	(161)
一、产力异常	(161)
二、产道异常	(168)
三、胎位异常	(172)
(一)枕后位	(172)
(二)臀产式	(177)
(三)横产式	(186)
(四)额先露	(190)
(五)面先露	(191)
(六)复合产式	(196)
(七)脐带脱垂	(197)

(八)胎膜早破	(200)
(九)多胎妊娠	(201)
(十)过期妊娠	(204)
第八章 分娩时生殖道损伤	(205)
一、会阴与阴道撕伤	(205)
二、外阴与阴道血肿	(209)
三、子宫颈撕伤	(211)
四、膀胱损伤与直肠损伤	(212)
五、直肠阴道瘘	(213)
六、子宫破裂	(213)
七、产后出血	(216)
八、胎盘滞留	(219)
九、低纤维蛋白原血症	(220)
十、羊水栓塞	(222)
第九章 产褥感染	(225)
一、急性外阴、阴道与宫颈炎	(225)
二、子宫内膜炎	(226)
三、急性盆腔蜂窝织炎	(227)
四、急性输卵管炎	(228)
五、盆腹膜炎	(229)
六、急性弥散性腹膜炎	(229)
七、产后败血症	(230)
八、产褥感染的预防	(234)
第十章 乳房的解剖生理与病理	(235)
一、乳房的解剖	(235)

二、妊娠期乳房的改变	(237)
三、乳房的生理	(237)
四、妊娠期乳房的卫生	(239)
五、哺乳期乳房的卫生	(240)
六、哺乳期产妇必须的条件	(241)
七、乳汁的成份	(241)
八、乳汁停滞	(242)
九、乳腺炎	(242)
十、乳头裂	(243)
十一、退乳的方法	(244)
第十一章 胎儿宫内窘迫	(245)
第十二章 新生儿	(247)
一、新生儿护理	(247)
二、早产儿	(248)
三、产伤儿处理	(251)
四、隔离婴儿室护理	(252)
五、新生儿窒息	(252)
六、新生儿常见的症状与疾病	(254)
(一) 分娩	(254)
(二) 呕吐	(254)
(三) 红臀	(255)
(四) 黄疸	(255)
(五) 发绀	(255)
(六) 新生儿肺炎	(256)
(七) 新生儿自然出血症	(257)

(八) 新生儿硬皮症	(257)
(九) 新生儿脓泡病	(258)
(十) 新生儿破伤风	(258)
七、新生儿创伤	(259)
(一) 头颅血肿	(259)
(二) 颅内出血	(260)
(三) 神经损伤	(261)
(四) 骨折	(261)
第十三章 新生儿溶血症	(262)
附：换血技术与注意事项	(267)

第三篇 妇 科

第十四章 妇科病人的一般症状	(270)
一、阴道不规则流血	(270)
二、阴道溢液	(271)
三、下腹与腰背疼痛	(273)
四、下腹部与盆腔包块	(274)
五、起源于妇科因素的尿道症状	(275)
第十五章 月经失调	(276)
一、功能性子宫出血	(276)
二、经前期紧张症	(282)
三、闭经	(284)
四、痛经	(289)
五、更年期综合症	(290)
第十六章 女性生殖器炎症	(295)

一、病原体与感染途径	(295)
二、女阴炎	(296)
三、女阴阴道炎	(297)
四、前庭大腺炎	(298)
五、尿道肉阜	(298)
六、滴虫阴道炎	(298)
七、念珠菌阴道炎	(301)
八、老年性阴道炎	(301)
九、慢性子宫颈炎	(302)
十、子宫内膜炎	(304)
十一、输卵管炎	(305)
十二、盆腔脓肿	(307)
十三、女性生殖器结核	(308)
第十七章 子宫内膜异位症	(312)
第十八章 女阴搔痒症、女阴白斑症与女阴枯干症	(315)
一、女阴搔痒症	(315)
二、女阴白斑症	(316)
三、女阴枯干症	(316)
四、女阴白斑症、女阴枯干症与白癜风的比较	(317)
第十九章 女性生殖器肿瘤	(318)
一、女阴肿瘤	(319)
二、阴道肿瘤	(322)
三、子宫肿瘤	(323)
四、卵巢肿瘤	(335)
第二十章 女性生殖器先天性缺陷、畸形、子宫移位	

与生殖道创伤	(341)
一、女性生殖器先天性缺陷与畸形.....	(341)
二、子宫移位.....	(346)
三、生殖道创伤.....	(349)
第二十一章 妇女不孕症	(351)
第二十二章 计划生育	(353)
一、避孕.....	(353)
二、避孕药.....	(361)
三、中期妊娠引产.....	(367)
附：天花粉过敏试验方法.....	(368)

第四篇 手术、特殊检查与药物

第二十三章 麻醉	(373)
一、局部麻醉.....	(373)
二、神经阻滞麻醉.....	(374)
三、椎管内麻醉.....	(374)
四、全身麻醉.....	(381)
五、针刺麻醉.....	(381)
第二十四章 妇产科术前的准备与术后护理、妇产科常用手术、术后加杂症、水电解质平衡与输液输血	(383)
一、术前的准备与术后的护理.....	(383)
二、妇产科常用手术.....	(392)
(一)会阴切开术.....	(392)
(二)产钳术.....	(394)
(三)胎头吸引术.....	(395)

(四) 臀牵引术	(398)
(五) 内侧回转术	(399)
(六) 人工剥离胎盘术	(400)
(七) 毁胎术	(401)
(八) 剖腹产术	(403)
(九) 刮宫术	(405)
(十) 人工流产吸引术	(406)
(十一) 引产	(408)
(十二) 剖宫取胚术	(411)
(十三) 输卵管结扎术	(413)
三、术后加杂症	(417)
(一) 术后休克	(417)
(二) 术后呕吐	(418)
(三) 术后出血	(418)
(四) 急性胃扩张	(418)
(五) 术后肠充气与肠梗阻	(419)
(六) 术后呼吸系统加杂症	(420)
(七) 泌尿系统术后加杂症	(420)
四、水电解质平衡与输液输血	(421)
第二十五章 妇产科的特殊检查与治疗	(430)
一、滴虫检查	(430)
二、阴道细胞涂片检查	(430)
三、活体组织检查	(431)
四、妊娠试验	(432)
五、输卵管通气法	(433)

六、子宫输卵管造影	(435)
七、基础体温测定	(435)
八、子宫颈粘液结晶检查	(436)
九、后穹窿穿刺术	(436)
十、阴道冲洗	(437)
十一、子宫颈电烙术	(437)
十二、子宫颈冷冻治疗	(438)
第二十六章 妇产科常用药物	(440)
一、子宫收缩剂	(440)
二、性激素	(442)
三、抗肿瘤药物	(446)
四、灭滴虫药	(451)
五、妇科常用的外用药物	(452)
第二十七章 维生素在妇产科临床上的应用	(453)
附 录	
一、各项临床检验的正常值	(463)
二、产科临床检查与测量的正常值	(468)
三、一般妇科腹部手术常用器械	(472)
四、一般阴道手术常用器械	(473)
五、刮宫术常用器械	(474)
六、农村家庭接生出诊箱	(474)

第一篇 女性生殖器的解剖与生理

第一章 女性生殖器的解剖

一、女性外生殖器——女阴

女性外生殖器分以下几部分：

阴阜 为一三角形脂肪垫，位于耻骨联合前面，皮下有丰富的脂肪组织，使之隆起，但在青春前期及经绝后期仅有少许的脂肪组织存在。皮肤上覆盖着卷曲细毛，其分布呈三角形，底部位于耻骨联合上缘。（图1）

大阴唇 位于女阴两侧，为两个椭圆形肉片组

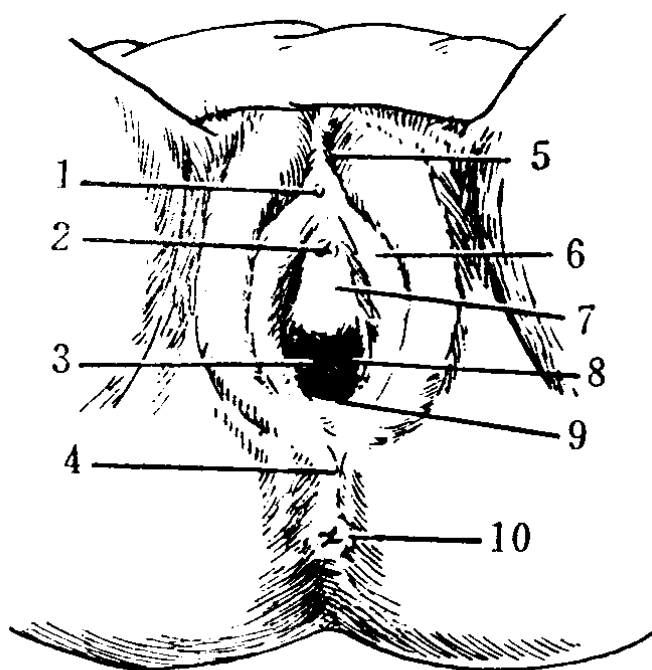


图1 女性外生殖器

1. 阴蒂 2. 尿道口 3. 处女膜 4. 会阴体
5. 包皮 6. 小阴唇 7. 前庭区 8. 阴道口
9. 后联合 10. 肛门