

不列颠百科全书

Encyclopædia Britannica
International Chinese Edition

9

The New Encyclopædia Britannica

in 32 Volumes

FOUNDED 1768

15 TH EDITION



Encyclopædia Britannica, Inc.
Jacob E. Safra, Chairman of the Board
Constantine S. Yannias, Chief Executive Officer
Paul Hoffman, Publisher

Chicago
London/Paris
Rome/Seoul/Sydney/Tokyo

不列颠百科全书

国际中文版

Encyclopædia Britannica
International Chinese Edition

9



中国大百科全书出版社

社长 单基夫 总编辑 徐惟诚

1999·北京

The *Encyclopædia Britannica* is published with the editorial advice given by committees of members drawn from the faculties of the Australian National University; the universities of Adelaide (Australia), British Columbia (Can.), Cambridge (Eng.), Edinburgh (Scot.), Florence (Italy), London (Eng.), Marburg (Ger.), Melbourne (Australia), Montreal (Can.), Oxford (Eng.), the Ruhr (Ger.), Sussex (Eng.), Sydney (Australia), Toronto (Can.), Victoria (Can.), Waterloo (Can.), and Western Australia; the Autonomous University of Madrid (Spain); La Trobe University (Australia); the Max Planck Institute for Biophysical Chemistry (Ger.); the New University of Lisbon (Port.); the School of Higher Studies in Social Sciences (Fr.); Simon Fraser University (Can.); the State University of Leiden (Neth.); and York University (Can.).

First Edition	1768 – 1771
Second Edition	1777 – 1784
Third Edition	1788 – 1797
Supplement	1801
Fourth Edition	1801 – 1809
Fifth Edition	1815
Sixth Edition	1820 – 1823
Supplement	1815 – 1824
Seventh Edition	1830 – 1842
Eighth Edition	1852 – 1860
Ninth Edition	1875 – 1889
Tenth Edition	1902 – 1903

Eleventh Edition

©1911

By Encyclopædia Britannica, Inc.

Twelfth Edition

©1922

By Encyclopædia Britannica, Inc.

Thirteenth Edition

©1926

By Encyclopædia Britannica, Inc.

Fourteenth Edition

©1929, 1930, 1932, 1933, 1936, 1937, 1938, 1939, 1940, 1941, 1942, 1943, 1944, 1945, 1946, 1947, 1948, 1949, 1950, 1951, 1952, 1953, 1954, 1955, 1956, 1957, 1958, 1959, 1960, 1961, 1962, 1963, 1964, 1965, 1966, 1967, 1968, 1969, 1970, 1971, 1972, 1973

By Encyclopædia Britannica, Inc.

Fifteenth Edition

©1974, 1975, 1976, 1977, 1978, 1979, 1980, 1981, 1982, 1983, 1984, 1985, 1986, 1987, 1988, 1989, 1990, 1991, 1992, 1993, 1994, 1995, 1997, 1998

By Encyclopædia Britannica, Inc.

©1998

By Encyclopædia Britannica, Inc.

Copyright under International Copyright Union

All rights reserved under Pan American and

Universal Copyright Conventions

by Encyclopædia Britannica, Inc.

No part of this work may be reproduced or utilized in any form or by any means, electronic or mechanical, including photocopying, recording, or by any information storage and retrieval system, without permission in writing from the publisher.

Printed in U. S. A.

Library of Congress Catalog Card Number: 97 – 060425

International Standard Book Number: 0-85229-633-0

Britannica Online may be accessed at <http://www.eb.com> on the Internet.

《不列颠百科全书》国际中文版

顾问委员会

中方委员：钱伟长
周有光
梅 益

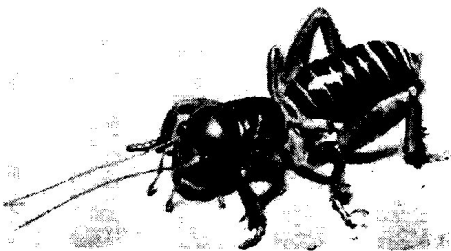
美方委员：吉布尼 (Frank B. Gibney)
索乐文 (Richard H. Solomon)
恒安石 (Arthur Hummel)

编审委员会

中方代表：徐慰曾
中方秘书：阿去克

美方代表：何得乐 (Dale H. Hoiberg)
美方秘书：夏志厚

Jerusalem cricket 沙蠹 又作 sand cricket。直翅目沙蠹科昆虫,约 35 种。大型,淡褐色,形丑。分布于亚洲、南非、北美和中美洲。



沙蠹 (*Stenopelmatus intermedius*)

美国不列颠百科全书公司供图

行性,白天在石块或沙下。前足粗,表皮厚,用于挖掘。

Jerusalem Post 《耶路撒冷邮报》 1932 年创刊的以色列英语早报。除星期六外每天出版。服务对象是不懂希伯来文而懂英语的读者。该报是以色列最大的英语报纸,一贯注重国际新闻,特别注意阿拉伯-以色列关系。20 世纪 80 年代初期日销 3.1 万份,星期五版日销 4.5 万份。以周末版为基础另编印一种名为《耶路撒冷邮报周刊》的国际版,在世界范围内销售 5 万份。社论基本采取独立观点。该报以精心编辑、标题简短和文字简练见长,并因消息灵通、报道客观全面而博得了声誉。很少广告。

Jervis, John Bloomfield 杰维斯 (1795-12-14, 美国纽约亨廷顿 ~ 1885-01-12, 纽约罗马) 美国土木工程师,对建设美国的运河、铁路和供水系统有卓越的贡献。1821 ~ 1825 年任伊利运河工程的总工程师,1827 年任特拉华-哈得孙运河总工程师,这项工程很艰巨,要修建 174 千米的运河和 26 千米的铁道,并需在山区修建许多桥梁和坡道。接着担任建设纽约州首批铁路的总工程师。1833 ~ 1836 年担任纽约希南戈运河工程总工程师,这是第一条利用人造水库供水的运河。1836 年他又负责建设纽约市第一个供水系统克罗顿高架渠,该渠用有 15 个石砌桥拱的渡槽跨越哈勒姆河。从 1846 年起直至他 1864 年退休为止,他还为纽约州和中西部的三条铁路的修建工程担任指导。

Jervis Bay 杰维斯湾 塔斯曼海海湾。在澳大利亚新南威尔士州东南部。长 16 千米,宽 10 千米。东北至珀彭迪丘勒角,西南达格维诺黑德。杰维斯湾是澳大利亚最好的天然港湾之一。按 1908 年“政府所在地法令”,该港湾和一些邻近的滨海地区的管辖权于 1915 年从新南威尔士州转属澳大利亚联邦,以使其西南偏西 177 千米的首都直辖区有一条入海的通道。港湾为游览区。湾畔有杰维斯贝、赫斯基森、萨赛克斯因勒特等城镇。1915 年澳大利亚皇家海军学院建于该处。

Jervis Island (Galápagos Islands) 杰维斯岛 参阅 Rábida Island 拉维达岛。

Jervis Island 参阅 Jarvis Island 贾维斯岛。

Jesenfk Mountains 耶塞尼克山脉 德语作 Altvatergebirge (阿尔特瓦特山)。捷克共和国北部形成苏台德山东段之山脉。位于摩拉维亚北部,邻近波兰边界线。上耶塞尼克的最高处为普拉杰德山(1491 米);正东为下耶塞尼克山,比较低。此山脉为远古隆起的结晶质地块的破碎残存物。山间有星星点点被遗弃的矿坑(主要是铁矿坑)。舒姆佩克、耶塞尼克和卡尔洛瓦斯图丹卡是旅游中心,而下利波瓦有休养所。

Jesi 耶西 又拼 Iesi。意大利中东部马尔凯区安科纳省城镇和主教区。在安科纳西南、埃西诺河畔,原为古罗马殖民地。中世纪初支持神圣罗马帝国。1266 年归属教会。腓特烈二世和作曲家 G. B. 佩戈莱西诞生于此。旧城有 14 世纪城墙环绕。执政团官(1486 ~ 1498)内现有市政厅、图书馆和画廊。现为农业中心,生产农业机械、肥皂、火柴、羊毛、纸张、丝绸等。人口:城市区约 40 556(1991)。

Jespersen, Otto 耶斯佩森 (1860-07-16, 丹麦兰讷斯 ~ 1943-04-30, 罗斯基勒) 全称 Jens Otto Harry Jespersen。丹麦语言学家和英语语法权威。曾参与对于欧洲外语教学方面的改进工作;在语音学、语言学理论及英语史等领域,贡献尤多;并创制人造语言新为语(Novial)。童年时期深受著名丹麦语言学家 R. 拉斯克成就的鼓舞。曾用拉斯克所编语法研究冰岛语、意大利语和西班牙语。他决心深入地研究语言,首先是语音学和语言教学。1886 年,即获得哥本哈根大学法语硕士学位前一年,发表第一篇重要论文探讨语音定律,并促成斯堪的纳维亚语言教育改革协会的建立。任哥本哈根大学英语教授期间(1893 ~ 1925),领导以日常谈话为基础而不以学习教科书中的词汇和语法为基础的外语教学运动,写有许多教科书,为丹麦及外国学校所采用。在《如何教外语》(1901)一书中提出其语言教学理论。曾出版大量关于英语的著作,名作之一《英语的发展和结构》(1905)于 1969 年重印;巨著是 7 卷本的《现代英语语法》(1909 ~ 1949)。耶斯佩森对语音和意义之间的关系特别重视。另一主要关注点是受 C. 达尔文进化论影响而萌生的对语言发展问题的研究,已反映在《从英语看语言的发展》(1894)一书中。《语音学》(1897 ~ 1899)长期被视为最富有科学性的普通语音学论著。《语言逻辑学》(1913)对语法理论做出极富独创性的贡献。《语言的性质、发展和起源》(1922)论述有关语言发展问题,亦为最富成果之作。《语法哲学》(1924)中则曾申明对语言不断变化的信念。因对国际辅助语饶有兴趣,曾参与创制“伊多”语的工作,但他的主要成就却是自行设计“新为语”,发表于《国际语言》杂志(1928)。其后在 1930 年又发表《新为语词汇》一书。

jessamine (shrub) 参阅 jasmine 茉莉。

Jesse 耶西 又拼 Isai。《旧约》所载以色列国王大卫之父。耶西是俄备得之子;波阿斯与路得之孙。他在伯利恒务农并饲养羊群。

大卫是耶西的 8 子中最幼者。由于耶稣基督属于大卫王后裔的一支,因而中世纪画家在用绘画,例如称为耶西窗的彩色玻璃窗,表示耶稣的家谱时,通常把耶西作为第一代人。

Jessel, Sir George 杰塞尔 (1824-02-13, 英格兰伦敦 ~ 1883-03-21, 伦敦) 英格兰法学家。被认为是最伟大的英格兰衡平法审判法官之一,还是一位杰出的上诉法官。据说,杰



美国不列颠百科全书公司供图

塞尔作为副检察总长(1871 ~ 1873)是在英格兰担任政府重要职务的第一个犹太人。他是一位伦敦商人之子,曾在伦敦的大学学院就读和在林肯律师学院学习法律。1847 年获律师资格,1865 年被任命为女王御用律师,1868 年作为自由党人被选入下议院。从 1873 年起,他担任档案长,这一职务最初是既作为记档法院的初审法官,也作为上诉法院的成员。但后来,经 1875 年和 1876 年的法令规定,档案长成了上诉法院院长,他就只担任上诉法官。

他作为一个衡平法审判法官所进行的迅速而有效的工作,与英国衡平法程序传统中的拖拉作风形成鲜明对照。他所作的判决的明确性使这些判决成为非常有用的判例;这些判决很少被人提出上诉,而且几乎没有被推翻的。他曾协助根据最高法院司法组立法(1873 年及以后)将法律和衡平法合并。

Jessel, George (Albert) 杰塞尔 (1898-04-03, 纽约 ~ 1981-05-24, 洛杉矶) 美国喜剧演员、作家、作曲家和导演。由于擅长宴会演说,获“美国宴会主持大将”的桂冠。其戏剧生涯从 9 岁开始。曾在英国和美国作歌舞杂耍巡回演出,发展了一种由喜剧、怀旧剧和感伤歌曲组成的大众化艺术形式。20 世纪 20 ~ 30 年代间,曾在几部戏剧中扮演名角。同时从事作曲、写作和演出事业。1943 年到加利福尼亚为好莱坞工作,此后 10 年导演的电影有音乐喜剧片《女娃娃》(1945)和《内莉等待日出》(1952)等。50 年代曾频频在电视上出现。1970 年因从事慈善工作,美国电影艺术科学院授予他奥斯卡特别奖。其著作包括自传《如此的我》(1943)和其他几部轶事传记及讲演指导等。

Jesselton (Malaysia) 亚庇 参阅 Kota Kinabalu 哥打基纳巴卢。

Jessentuki (Russia) 参阅 Yessentuki 叶先图基。

Jessner, Leopold 耶斯纳 (1878-03-03, 德国柯尼斯堡~1945-10-30, 洛杉矶) 德国“表现派戏剧”演出人兼导演。他在20世纪20年代的大胆革新为他赢得了国际声誉。青年时当过巡回演员。导演的第一部戏剧是莫里哀的《达尔杜弗》(1911)。任柏林国家剧院导演时(1919~1925), 在一无所有的舞台上搭起阶梯式的层层平台, 以表示不同剧情的场景变化, 用来上演古典剧和现代剧。令人难忘的演出剧目有席勒的《威廉·退尔》、莎士比亚的《理查三世》和穿现代服装演出的《哈姆雷特》, 后者旨在讽刺20年代的德国。他采用反自然主义的过分简单化的手法训练演员, 对表现早期表现派剧作家魏德金德作品中的那些鬼迷心窍和发疯似的人物形象特别有效。1920年以快一倍的速度上演的F. 魏德金德的《凯依特侯爵》, 为他最著名的导演成就。他是一个社会主义者和犹太人, 积极从事戏剧革新。1933年离开纳粹德国, 定居好莱坞, 隐姓匿名从事电影工作直至逝世。

Jessore 杰索尔 孟加拉国西南部城市, 位于派罗布河畔。古建筑有昌奇拉的拉杰巴里, 以及穆斯林圣人巴拉姆沙赫和加里布沙赫的圣庙。1864年设市, 有大型运动场、图书馆和隶属于拉杰沙希大学的4所公立学院。周围地区位于胡格利河(印度)与梅克纳河之间、恒河三角洲的中部。主要农作物有水稻、甘蔗和椰枣。人口148 927(1981)。

jester (comic entertainer) 弄臣 参阅 fool 小丑。

Jesuit 耶稣会会士 天主教男修会耶稣会的成员。耶稣会的创建人依纳爵原是西班牙士兵, 在作战中负伤, 疗养过程中经历了信仰转变。他在巴黎大学所结识的6名青年于1534年在巴黎与他一同发清贫、贞洁与朝圣三愿, 并决定, 如第三愿不能实现, 即接受教皇的派遣。1539年依纳爵订立会规, 成立耶稣会, 翌年经教皇保罗三世批准。该会在宗教生活形式上有所革新, 强调顺从, 特别是顺从教皇, 主张灵活, 准许会士在世界各地参加各种活动。耶稣会成立数月后即开始国外传教活动。依纳爵派遣得力助手沙勿略及其他三人去东方。依纳爵死于1556年, 当时耶稣会约有会士1 000名, 分布在欧洲、亚洲、非洲和美洲, 1626年增至15 544人, 1749年达22 589人。1773年教皇克雷芒十四世发出解散耶稣会的敕令, 1814年教皇庇护七世通令恢复该会。该会在其后发展成为天主教最大的修会。耶稣会会士主要从事各级教育工作和其他工作, 但在非天主教地区特别是亚洲和非洲, 耶稣会会士从事传教工作者远较其他修会为多。他们也参加通讯活动、社会工作、跨教派活动乃至政治活动。

Jesuit drama 耶稣会会友戏剧 16、17和18世纪时在耶稣会设立的大学中, 为教育和宣传而发展的一种戏剧项目。作为传播罗马天主教教义而发展起来的一种手段, 200多年中戏剧在耶稣会学校中非常盛行。最早的一出有记载的耶稣会戏剧于1551年在西西

里的墨西哥新建的马梅尔蒂诺公学演出。在不到20年的时间内, 许多欧洲大陆城市如罗马、科尔多瓦、慕尼黑和维也纳等城市中兴起的10余所新设立的耶稣会学院里均有戏剧上演。最初上演的剧本都要求有虔诚的内容, 表现真正宗教的和道德的教义; 都要用拉丁文进行高雅端庄、但无过分装饰的表演; 并且不允许有女角或戏装出现。随着耶稣会戏剧的发展, 这些清规戒律都被放宽或修改了。常见题材大都取自《圣经》故事、圣徒和殉教者的生活, 以及基督的生活琐事, 然而耶稣会的剧作家们也从异教的神话、古代历史和当代事件中汲取素材, 但都要用天主教教义来重新予以解释。常用民族语言演出, 或用解释拉丁语对话的地方语言作开场白。耶稣会戏剧日益变得精雕细琢, 其舞台技术与欧洲戏剧舞台的最新发展保持一致。这种戏剧大多数以音乐为重要成分, 其演出形式可从简单的歌曲到大型管弦乐队和合唱队表演的作品。这种戏剧演出中的铺张和奢侈受到猛烈攻击。许多演出的费用十分昂贵, 因而受到反对者的指责。许多地区这种戏剧演出受限制或被禁止, 1773年耶稣会被暂时禁止时, 这种戏剧演出随之全部停止。

Jesuit Estates controversy 耶稣会会士地产权争论 19世纪加拿大天主教与基督教新教的争论。1773年耶稣会被罗马教廷取缔时, 它在加拿大的土地归属英国政府, 但规定这些土地的一切收益必须用于教育事业。1814年教皇庇护七世恢复耶稣会。1842年一些耶稣会会士返回加拿大。经过多年讨论, 1888年英国颁行耶稣会会士地产权法案, 给予他们地产权损失补偿费40万加元。这一法案在邻近的安大略基督教新教徒中引起反天主教情绪。1889年, 安大略向英国下议院提出一项动议, 要求自治领政府拒绝实行这项措施, 理由是它构成对公民和宗教自由的威胁。这项动议以及其后的类似行动都未成功。

Jesuit ware 仿洋瓷器 中国清代乾隆年间(1736~1796)为出口西方而按照欧洲题材装饰的瓷器。装饰题材的来源主要是由耶稣会传教士带到中国的欧洲版画。最普遍使用的绘画是基督教题材, 如“耶稣钉死在十字架上”等, 但也采用神话故事, 偶尔还使用共济会图案。图案绘在白色坯体上, 一般用黑色, 有时也用深棕的单色, 并时而加上薄薄的涂金。彩色的装饰罕见。当今大多数藏品的年代为1730~1750年。尽管着意模仿, 但是几乎总可以分辨出是中国的画法; 中国毛笔画与欧洲题材的对比, 有时会造成一种近于滑稽的不协调感。

Jesus, Little Brothers and Little Sisters of 参阅 Little Brothers of Jesus and Little Sisters of Jesus 耶稣小兄弟会和耶稣小姊妹会。

Jesus, Society of (religious order) 耶稣会 参阅 Jesuit 耶稣会会士。

Jesus Christ 耶稣基督 (约公元前6, 犹太~约公元30, 耶路撒冷) 基督教的创始人。

耶稣基督的生平 关于耶稣的生平, 没有与他同时代的资料可据。一般叙述几无例外地以基督教会传统为依据, 特别是福音书的前三卷(《马太福音》、《马可福音》和《路加福音》)作者所根据的最古老的资料。非基督教史料甚少。罗马史学家塔西佗110年前后所著《编年史》第15卷第44节提到号称基督的某人受刑而死的事。原来, 公元64年罗马帝国皇帝尼禄迫害基督徒, 时值罗马发生大火。尼禄将火灾的责任强加在已为人民所憎恨的基督教徒身上, 塔西佗叙至此加以解释说:“基督徒一词源出基督, 基督已经在提比略在位期间为总督彼拉多所杀。”但他并未提及基督为何人。在罗马皇帝图密善宫中担任史官的犹太人约瑟夫斯在叙述犹太人的历史和66~70年犹太-罗马战争经过时, 顺便提到62年“号称基督的耶稣之弟雅各”被乱石击死。犹太教《塔木德》中1.2世纪拉比语录中有少数几处偶一提及耶稣, 但夹杂著莫衷一是的传闻。他们描绘的耶稣可以归纳如下: 耶稣是罗马士兵潘特私生子; 他运用邪术, 讽刺睿智之人, 煽惑黎民, 收徒五人, 于逾越节前被钉十字架处死。基督教关于耶稣的叙述都收集在《新约》中, 也见于更为广泛的圣传资料。其中矛盾甚多, 把耶稣作为历史人物来介绍的甚少。但是, 福音书仍是有关耶稣生平的最重要资料来源, 尽管其中是史实与早期教会的信仰杂然并见。就耶稣的事迹而言, 耶稣的出生与传教之地加利利的情况至为重要。当时犹太人对于罗马统治态度不一。耶路撒冷宗教专制首脑及其他若干人士服从异族统治, 其他人则公开或隐蔽地进行抗拒。因此, 当时犹太教派别纷纭, 包括法利赛派、撒都该派、文士、奋锐党和艾赛尼派。耶稣的生活和传教工作只能知其梗概。根据《路加福音》第3章第1节记载, 施洗约翰出现于罗马皇帝提比略在位第15年。此点已由《圣经》以外的史料证实, 据此可以较精确地推算耶稣活动的期间和死的日期。但耶稣的出生年和出生地都无法确定。《马太福音》第1.2章云耶稣出生于希律一世当朝之时, 并提及王位交替之事(公元前4), 同时《路加福音》云耶稣降生适逢罗马皇帝亚古士督(奥古斯都)在犹太进行第一次人口普查(公元前6)。关于耶稣降生于伯利恒一节, 仅见于《马太福音》第2章和《路加福音》第2章, 可能是依据《旧约》关于弥赛亚将出身于大卫后裔的预言。《马可福音》第6章提到耶稣的4个兄弟和几个姐妹。从他的亲属的名字可见他出身于纯犹太家庭。母名马利亚, 父名约瑟。《马可福音》第6章载耶稣或其父以木工为业。其父可能死得较早, 耶稣可能在家庭和犹太教会的虔诚宗教气氛中成长, 曾赴耶路撒冷朝圣。关于耶稣的童年和他当时的思想, 资料甚少, 仅有的一段记载见于《路加福音》第2章第40~52节, 述童年耶稣进圣殿之事。有关耶稣青年时代的情况及其当时思想没有任何具体资料。

耶稣基督所宣传的教义 至迟在施洗约翰之时, 耶稣开始在故乡加利利地区的农村传教。与施洗约翰不同, 耶稣不要求人们到旷野苦修禁欲。他深入村落, 与众人共同生活, 巡回传教, 地点不限于犹太教会堂, 湖边、

路旁等露天处所即可,追随他的人有妇女和儿童以及许多被认为不信上帝或不洁净之人。他讲道不以经文为唯一根据,而使用人感到直截了当而易于接受的方法证明上帝存在,上帝旨意必定实现。他不拘出身和教养挑选门徒,宣告天国即将来临,号召众人悔改。当时许多犹太教徒热切盼望的是民族英雄、政治领袖,如同大卫一样的救世主,后来进而及于普世的末世论理想。耶稣所鼓吹的天国仅有末世论的未来含义,它将突然降临,结束并克服现世的历史进程。耶稣集中宣传上帝就在身边,上帝已经开始显现以建立他的统治。耶稣的教导的主要特点在于他宣布天父怜爱受苦受难、身负罪名、人所共弃、被视为无资格蒙受救恩的人们。他不仅这样教导人,而且身体力行。据说他行了许多神迹,为人治病。耶稣固然尊重律法,但是他不以律法的词文为满足,他根据爱之诫命的原则解释律法,他认为,律法不再是人了解上帝旨意的唯一根据,也不再是上帝与人之间的唯一媒介。现代伦理哲学学区分私德与公德,耶稣并不重视这种区分。耶稣并没有设计新的世界或国际秩序,他没有要求更加公平地分配财富,没有主张废除主奴之分,也不曾号召改善行政制度。耶稣号召人们在现有的世界按照上帝的本旨,按照即将降临的天国的要求,决定自己的行动,反对玛门即金钱的统治。他要求他的信徒不要与凡世同流合污。耶稣关于不可报复和必须爱人的教导,在司法上可以说是行不通的。但是所谓耶稣的登山宝训无法付诸实践的一贯说法,它的本身恰好又从另一个方面说明,耶稣的教义强有力地推动社会批判。

耶稣基督的死 耶稣最后进入耶路撒冷,这是他一生中的转折点,可能意在号召前往逾越节的以色列人在天国即将到来之时作出最终决定。他明知他即将同犹太统治者发生严重冲突。他洁净圣殿之举说明他并不回避这种冲突。后世的传说则声称耶稣去耶路撒冷仅仅是遵照上帝的旨意死而复活。耶稣被判处用十字架钉死,这表明,他的死是根据罗马帝国惩治叛逆的法律处理的,但是基督教认为,耶稣死是为了救赎世人的罪。关于耶稣受刑的日期,历来多半取《约翰福音》的说法,以犹太教历尼散月 14 日(公历 4 月 7 日)为耶稣受难日。

Jesus Only 唯耶稣会 美国基督教五旬节派会,主张真正的浸礼只能是“奉主耶稣的名”而不能是“奉圣父、圣子、圣灵的名”。在 1913 年加利福尼亚州五旬节派一次露天奋兴布道大会上,一位名叫 J.C. 谢佩的人士说他体验到了耶稣之名的大能,这就是这个运动的源起。许多人承认这种启示,并从《约翰福音》第 3 章 5 节和《使徒行传》第 2 章 38 节找到根据。其后的神学争论使五旬节派发生分裂,新教会纷纷成立。

Jesus prayer 默念耶稣圣名 东派教会认为反复在内心默念耶稣基督的名字极为灵验。最为流传的祷词是:“主耶稣基督,上帝之子,求你怜悯我。”据《圣经》教导,上帝之名是神圣的,称呼上帝之名就能与上帝直接相

通,这种祈祷就是以此为根据。在近代,默念耶稣圣名的习俗是由于 1782 年出版《慕善集》而得到推广的。

jet engine 喷气发动机 从大气中吸入空气与燃料燃烧后产生的热废气向后喷射而推动飞机的内燃机。从 1903 年到 30 年代后期,往复式内燃机加上螺旋桨是唯一用于推进飞机的工具。1939 年终于在德国创造出第一架喷气式发动机的飞机。这台喷气发动机包括一个燃气涡轮系统,极大地简化了推进过程,于是找到一种极大地提高飞机速度、增大飞机尺寸和提高飞行高度的方法。若干年来已经研制出好多种喷气式发动机,主要的几种是:①涡轮喷气式(涡喷)发动机;②涡轮风扇式(涡扇)发动机;③涡轮螺旋桨式(涡桨)发动机;④涡轮轴式(涡轴)发动机;⑤冲压式喷气发动机。

涡轮喷气式发动机 基本原理为:从发动机前面开口吸入空气,通过离心式或轴流式压气机压缩到原来压强的 3~12 倍,把足够的燃油加进空气在燃烧室中燃烧,使燃气温度升高到 600~700℃,得到的热空气通过涡轮,涡轮的唯一功能就是带动压气机。如果涡轮和压气机都是高效率的,涡轮后的气流能接近两个大气压,这一剩余压强可用来使推力喷管产生高速燃气流,也就是产生推力。若采用加力燃烧室可极大地增加推力,因为空气中的氧在涡轮喷气式发动机中只用了不到 1/3。加力燃烧室就是在涡轮后和推力喷管前的第二个燃烧室。有了它,推力喷管前的燃气温度可显著提高,起飞时可增加约 40% 的推力,而在高速时增加得更多。

涡轮风扇式发动机 在涡轮喷气式发动机中,压气机、燃烧室和涡轮总称为燃气发生器,进气道进来的空气统统进入燃气发生器。在涡轮风扇式发动机中只有一部分空气进入燃气发生器,剩下的空气经过风扇或低压压气机,作为“冷”喷流直接喷射出去,或者与燃气发生器排出的气体混合产生“热”喷流。这种旁路系统的目的是不增加燃油消耗量而增加推力。它是通过增大空气总流量并在总能量供应不变的情况下减小流速。风扇通常放在发动机前面,其尺寸取决于函道比。大函道比时只要一级或两级风扇就够了,但小函道比时就需要更高的喷气速度和更多级的压缩。

涡轮螺旋桨式发动机 与涡轮喷气式发动机一样,有压气机、燃烧室和涡轮。但它的全部压降都用于驱动涡轮,而涡轮产生的功率却远多于带动压气机的需要。多余的功率用来经过减速器带动螺旋桨。与涡轮喷气式发动机相比,它在飞行速度 800 千米/时以下推进效率较高。新式的涡轮螺旋桨式发动机上用的螺旋桨直径较小而桨叶较多,使其在比过去大得多的飞行速度上有效地工作。为适应较高的转速和飞行速度,桨叶做成弯刀形,桨尖前缘后掠。有这种螺旋桨的发动机称为桨扇发动机。

涡轮轴式发动机 另一种燃气涡轮发动机,其工作原理很像涡桨系统,但它不是驱动螺旋桨而是驱动直升机旋翼。涡轮轴式发动机必须做成这样:直升机旋翼转速与燃气发

生器的转速无关。这样即使燃气发生器要适应发出功率的大小而改变转速,旋翼仍能保持恒定转速。

冲压式喷气发动机 最简单的飞机推进装置,实质上就是省掉了旋转机械的涡喷发动机。由于压缩比完全取决于前进速度,故使用上受限制。它没有静推力。在声速以下,推力非常小。所以冲压式喷气发动机的飞机必须还要用某种方式帮助起飞,如像需要另外一架飞机来帮助它一样,故过去主要将它用于导弹系统。

jet stream 急流 在对流层上部或平流层的水平区内,一股狭长而强劲的东向气流。在急流中风速有强的垂直切变,据认为这是产生危害飞机航行的湍流的主要原因;急流还伴随有大气扰动,因此影响天气。第二次世界大战中,飞行员第一次发现的急流长数千千米,中心风速高达 500 千米/时,不过两侧和上下的风速急剧下降。因此高速气流仅限于 10~50 千米高度上非常狭窄的带状范围内,通常位于高度突然变化的对流层顶的断层上。急流的动能来源于赤道的热量经科里奥利力偏移,向两极转移。急流沿曲折的路线环绕地球,并随季节改变位置和速度,冬季离赤道较近,风速比夏季大。两半球各常有两个,有时 3 个急流系统:一个与断续的极锋有关,位于中纬度,中纬度的锋有利于飑、风暴和气旋的形成;另一个是副热带急流,位于副热带高压带的上方,常伴随有晴天;第 3 个是热带急流,夏季出现在东南亚、印度、阿拉伯海和热带非洲,它影响印度和非洲夏季季风的形成和持续时间。

jeté 热泰 芭蕾中的一种跳,跳时演员的身体重心要从一只脚移到另一只脚上。向前、向侧或向后“甩起”一腿,落地时另一腿保持在各种指定的位置上。这种舞步的常见形式



P. 内亚里跳的格朗·热泰
美国不列颠百科全书公司供图

有:热泰·巴蒂(jeté battu)——落地前双腿在空中互击;格朗·热泰(grand jeté)——一种很高的大跳,一腿向前伸直,另一腿向后伸出,像是空中劈叉;热泰·昂·图尔囊(jeté en tournant, 或叫图尔·热泰[tour jeté])即在跳起的空中转身——演员前面一腿在空中完成半个圈的转,然后落地。

Jethro 叶忒罗 又称流珥(Reuel)或何巴(Hobab)。《旧约》所载米甸地方的基尼人祭

司。摩西在成为以色列人的领袖以前杀一埃及人，逃往叶忒罗处避难。叶忒罗将女儿嫁给他(《出埃及记》3:1)。摩西率领以色列人迁出埃及，叶忒罗带着摩西的妻儿赶来参加；向摩西建议任命有才能者协助他审判百姓的诉讼案件，从而创立希伯来人的司法制度。他的后代与希伯来人长期友好相处。有些学者根据《出埃及记》第18章认为，雅赫维本是基尼人所信奉的神，通过叶忒罗传给摩西和以色列人。

jetty 突堤 河流、港口或海岸的工程结构，用以控制水流、潮汐或保护港口、海岸免受海浪冲击。突堤分两类：一类建在河口海口，一类建在港湾和近海用于船只停泊。有的河口过宽，就在两岸建突堤以约束水流，保持航道。在使用船闸出入的港口，紧靠进口处的航道两侧要建突堤，形成漏斗形的船闸出入口，提供临时停泊场所，也可作防波堤用。港口的入口突堤用以限制并引导海水流向以保护入口免受沿岸流的侵蚀。

Jeune Afrique 《青年非洲》 用法文出版的新闻周刊，报道和评论非洲，特别是非洲法语区的事务。在巴黎出版，是有关非洲问题的出色新闻刊物，1960年创刊。它还分册出版一种题名《青年非洲》的百科全书。

Jeune Belgique, La 《青年比利时》 诗人、小说家 M. 瓦莱尔主编的颇有影响的刊物(1881~1897)；一个致力于表达真正比利时“意识”，并把比利时文学从陈腐的浪漫主义中解脱出来的文学运动即取名于该刊物。与这一运动有联系的作家，如 M. 梅特林克、E. 维尔哈伦、M. 埃尔斯康普等，都是具有国际声誉的诗人。

Jevons, William Stanley 杰文斯(1835-09-01, 英格兰利物浦~1882-08-13, 苏塞克斯黑斯廷斯附近) 英国逻辑学家和经济学家。他在《政治经济学理论》(1871)中，同 K. 门格尔(1871)在维也纳、L. 瓦尔拉(1874)在瑞士大致同时提出效用价值说，开拓了经济思想史上一个新时期。早年在伦敦大学学习自然科学，1854年中断学习，到澳大利亚悉尼当化验员。在那里他对政治经济学和社会科学产生了兴趣。1859年回英国后，很快完成了他最初的和最有启发性的两篇论文：《政治经济学的一般数学原理》(1862)及《黄金价值严重下跌》(1863)。第一篇概述了为后来人所熟知的边际效用价值论，这一理论论述产品额外单位(至少超过临界数量)对消费者的效用(或价值)与其已持有产品的单位的数量呈相反关系。第二篇论述他对加利福尼亚及澳大利亚发现黄金后一段时期中金价上涨的衡量，并对指数理论作出了最杰出的贡献。但直到发表《煤炭问题》(1865)时，该文要求对英国煤炭供应逐渐耗予以注意，他才被公众认可。1866年杰文斯任曼彻斯特欧文斯学院政治经济学教授。1876年转到伦敦大学学院。他的逻辑学与科学方法著作中最重要的是《科学的原理》(1874)。其他名著有《政治学理论》(1871)及《有关劳工情况》(1882)等。

Jew 犹太人 指信奉犹太教(Judaism)的人。广义言之，犹太人是属于世界范围内由血统传宗或信仰改宗而一直继承古代犹太民族传统的群体中的任何成员。古代犹太民族就是《旧约》所说希伯来人的后裔。在古代，犹太人原本是犹太族即犹太支系(迦南12支系之一)或后来的犹太王国(与北方的以色列王国相对立者)的成员。全体犹太民族最初称作希伯来人，自他们进入圣地之日起至公元前538年巴比伦囚虏结束之日止，被称作以色列人。此后，犹太人就用来指称所有信奉犹太教的人们，因为巴比伦囚虏的幸存者(即原来的犹太王国居民)是唯一能够保持其民族特征的以色列人。北方以色列王国的10个支系在公元前721年被亚述人征服之后，均已四散，并逐渐同化于其他民族。犹太是雅各的四子，他的支系与其异母弟便雅悯的支系共同组成犹太王国。现今世界各派犹太人都承认由犹太妇女所生者即为犹太人，而改革派则认为双亲中有一人是犹太人者即为犹太人。从纯粹宗教的角度看，非犹太人而改宗犹太教者即可被认为真正犹太人，但在以色列，拉比常常对此身分的登记设置障碍，强调凡未经正宗拉比监督而改宗者不能承认其为犹太人。对此，以色列最高法院已作出更宽的解释。以色列国家的公民一律称作以色列人，此词现无种族意义，亦无宗教色彩。

Jewel, John 朱厄尔(1522-05-24, 英格兰德文布登~1571-09-23, 威尔特郡芒克顿法利) 基督教安立甘宗索尔兹伯里主教，维护女王伊丽莎白一世反天主教的宗教政策的论辩家。1553年信奉天主教的女王玛丽一世即位，撤销以圣公会为国教的法律，朱厄尔曾为保护自己而在反对新教的几份右告上签字。女王伊丽莎白一世登位，新教重获法律保护，朱厄尔从施特拉斯堡返回英格兰，1559年在威斯敏斯特会议上发言反对天主教。同年又在讲道中提出，在天主教与安立甘宗互有分歧的问题上，天主教的立场在经文或圣传上都无根据。在礼仪问题上，他起初同意清教派礼仪从简的主张，但后来又同意伊丽莎白一世的温和立场。1560年任索尔兹伯里主教，继续就此发表论辩文章。

jewel beetle 首饰甲虫 参阅metallic wood-boring beetle 吉丁虫。

Jewel Cave National Monument 朱厄尔洞穴国家保护区 美国国家保护区。位于南达科他州西南部，东距卡斯特24千米。1908年建立。面积5平方千米。主要名胜是一些石灰岩山洞，洞穴之间有狭窄的通道相连。已知山洞总长度为124千米。

Jewel Food Stores, Inc. 朱厄尔食品公司 美国零售商公司的一个分公司。美国零售商公司的前身是朱厄尔公司，为美国食品医药零售商业中一家主要公司。朱厄尔食品公司的历史可追溯到1899年，当年 F. V. 斯基夫和 F. 罗斯开设朱厄尔茶叶公司，用马车向芝加哥地区供应调味品。后来汽车日益成

为重要运输工具，该公司即不再用马车而改用载重汽车向美国中西部地区销货。该公司于1903年在伊利诺伊州登记注册。30年代，限制流动商贩的《格林里弗法令》执行，朱厄尔茶叶公司受到启发，进入零售食品业，1932年开办朱厄尔食品公司，购进原由洛布劳自助食品杂货店公司所拥有的各杂货商店。扩大后的公司在美国中西部生意兴隆，具有一心为消费者服务的形象。1961年，该公司收购奥斯卡药品公司的药品连锁店系统，从而扩展到药品零售业。1966年改名为朱厄尔公司。该公司在具体运作中有不同字号，例如朱厄尔超级市场，奥斯卡药品商店和白鸡食品公司。1984年，朱厄尔公司为药品零售查美国零售商公司所收购。

jewel orchid 宝石兰 兰科几个近缘属的植物。因其叶形美观，而作观赏植物栽培。线柱兰属(*Zeuxine*)的叶沿茎排列，叶面有或



柔毛斑叶兰(*Goodyera pubescens*)
美国不列颠百科全书公司供图

无斑纹。柔毛斑叶兰(响尾蛇车前, *Goodyera pubescens*)原产北美东部，叶深绿色，叶脉白色或银白色；花小，白色，穗状花序。东南亚的花叶开唇兰(*Anoectochilus roxburghii*)、锡金开唇兰(*A. sikkimensis*)、*Dossinia marmorata*、不同色血红兰(*Ludisia discolor*)及线柱兰(*Zeuxine strateumatica*)花形同上种，以上各种亦见于北美东南部。前四种叶宽，绿色或棕绿色，叶脉红色或金黄色，着生于靠近植株基部。

jewelers' borax (mineral) 珠宝商硼砂 参阅 tincalconite 三方硼砂。

jewelry 珠宝 人体装饰用的饰物，多以黄金或具有高贵内在价值的宝石之类的材料制成。史前时期原始人取动物的角、壳、羽毛等装饰自己，由此开始了制作珠宝的艺术。洞窟绘画和雕刻中已有戴手镯、项链、头饰的人物。此后，珠宝发展出各种形式，几乎为身体的每个部分都创造出装饰的花样。上肢和下肢饰以手镯、戒指、鞋扣、踝镯；头上饰以冠状头饰、耳环、梳子；胸和颈饰以胸针、项链、腰

带、护胸甲。

珠宝在传统上是社会地位的标志,也往往是吉祥如意的象征。在异教时期,常常用珠宝陪葬。当打开埃及国王图特安哈门的陵墓时得到了大量的珠宝。在罗马时代,珠宝不再是贵族的独占物,较低等阶级的人也开始佩戴。基督教兴起后,结束了用珠宝陪葬死者的习俗。在中世纪,虽然少有珠宝制作,但到12世纪,制造金饰的艺术有所发展;至文艺复兴时期,尤其是在15世纪的佛罗伦萨,珠宝制作达到了美术的境界。许多著名的佛罗伦萨雕刻家和建筑师都是金匠出身。

黄金大概是制作珠宝的最普遍采用和最受人珍爱的材料。由于黄金的可锻性好,价值高,色泽美丽,遂成为广泛适用的理想材料。薄片可以压印、雕刻、压制、钻孔而打造成各种饰物花样。金线可以用来串连珠宝或制作链带。其他常用于制作珠宝的金属是银与白金。银的可锻性也极佳,而且没有黄金那么昂贵,白金在19世纪已经开始广泛采用。铜与钢之类非贵重金属也有人采用,特别是20世纪的现代匠人。其他最常用的珠宝材料是宝石与准宝石。钻石向来被视为最贵重的宝石,其色泽由黄至月白不一,偶有体积极大的。17世纪发明了借众多切割面充分表现钻石灿烂夺目特点的“多面型琢磨法”。至18世纪,钻石普遍受到喜爱,开始有仿造钻石出现。其他宝石如红宝石、绿宝石和蓝宝石,以及较不昂贵的金绿宝石、黄玉、锆石,都被用于制造珠宝。准宝石有紫晶、石榴石、蛋白石、海蓝宝石、玉石、绿松石、杂青金石、孔雀石。琥珀为树脂化石,也是一种价值昂贵的宝石。珍珠与珊瑚虽产自动物而不是矿物,通常也被视为宝石。两者都有黑、粉红、白等不同色泽。

涂釉和切割是雕琢珠宝常用的技术。宝石可以凹刻(雕刻)出图案(如金龟子),也可以进行浮雕。玛瑙和缟玛瑙可以浮雕,色泽会因层次而不同,把背景部分除去后,即留下浮雕。

自17世纪以来,珠宝的装饰效果超过了象征的、社会的或宗教的意义。贵族与富裕的中产阶级都购买并佩戴珠宝。至19世纪,工业化使更多的人能够拥有珠宝。新的技术发展,使人们可以利用比较廉价的材料,如镀金的金属、养殖的珍珠和仿制的宝石等。许多大商业公司由于为富有阶级制造和出售精美的珠宝而驰名,如俄国的法贝热、巴黎的卡蒂埃和纽约市的蒂法尼等。

珠宝在其他各种文化中也有重要地位。两个著名的例子如:前哥伦布文明中的黄金饰物和美国西南地区纳瓦霍族与普韦布洛族印第安人的绿松石和银制的珠宝。自古以来,印度的珠宝制作便是一种光辉的艺术。彩色宝石的使用已经极为普遍,显然这是由于印度、锡兰、泰国、缅甸都有此类宝石的大量天然矿藏。

Jewett, Frank Baldwin 朱厄特 (1879-09-05, 美国加利福尼亚帕萨迪纳~1949-11-18, 新泽西萨米特) 美国电气工程师,贝尔电话实验室股份有限公司第一位总裁。他领导了电话、电报、无线电和电视通信的研究。1898年

获斯鲁普工业学院(现在的加利福尼亚理工学院)文学士学位,1902年获芝加哥大学哲学博士学位后,即在麻省理工学院任教。1904年他开始为美国电话电报公司工作,设计长距离电话线路,其中有一条是从纽约到旧金山的横贯美洲大陆的线路。他还研制了电话增音器并领导了一项导致1915年首次实现横越大西洋通话的研究工作。第一次世界大战期间,他受命指挥美军通信部队,建立起电话系统,并为飞机无线电通话作了首次试验。战后,他出任贝尔电话实验室股份有限公司总裁和美国电话电报公司副总裁,领导了早期的自动电话机、有声电影,用电话线传送图像以及电唱机和海底电话电缆等的研制工作。这一工作使贝尔实验室成了主要的工业研究中心。1933~1935年他在F.罗斯福总统的科学咨询委员会供职,1939年当选为全国科学院院长。第二次世界大战后他提倡由文官而不是军人来管理科学研究。

Jewett, Sarah Orne 朱厄特 (1849-09-03, 美国缅因南贝威克~1909-06-24, 南贝威克) 美国乡土小说女作家。父亲是一位有成就的医生,她因身体虚弱主要在家中受教育。十三四岁时,朱厄特就决定写周围乡土生活中那些正在迅速消逝的习俗,28岁时已成为知名作家。她的20部作品中突出的有《深港》(1877)和《尖尖的枞树之乡》(1896),一般认为后者是她的最佳作品。这些著作用现实主义的手法,辛辣幽默的笔触,对缅因州老年人的风俗习惯、语言特色作了满怀同情的描绘。1901年她成为荣获鲍登学院名誉学位的第一个女子。1902年在一次意外事件中残废,因而停止了写作。

jewfish 大石斑鱼 鲈科若干大型鱼类的统称,尤指产于热带美洲大西洋沿岸的 *Epinephelus itajara*。该种体长可达2.5米,重约320千克。成鱼体呈暗橄榄棕色,有隐约可见的斑点与条纹。成鱼通常独栖,喜于同一地区停留一段长时间。近缘的南太平洋大石斑鱼(披针形石斑鱼, *E. lanceolatus*)体长可达3.75米。栖于南卡罗来纳至巴西间大西洋海域的华沙石斑鱼(变黑石斑鱼, *E. nigritus*)及分布在加利福尼亚至下加利福尼亚太平洋沿岸的巨海鲈(巨坚鳞鲈, *Stereolepis gigas*)有时亦称大石斑鱼,长可达约2.2米,重达220千克。在澳大利亚, *jewfish* 一词指产于东岸的南极叫姑鱼 (*Johnius antarctica*)、双刺叫姑鱼 (*J. diacanthus*)及西岸的青叶鲷 (*Glaucosoma hebraicum*)。

Jewish Agency 犹太代办处 代表犹太复国主义者组织的国际团体,全称以色列犹太代办处,1929年由查姆·魏茨曼创立,总部设在耶路撒冷。其目的是支持和鼓励全世界的犹太人帮助建立和巩固以色列。它是犹太复国主义运动的海外活动机构,在非犹太复国主义的犹太人中间寻求援助。排犹的纳粹在德国执政后(1933),代办处帮助提高向巴勒斯坦移民的合法定额。1942年5月,本-古里安在纽约市比尔特摩饭店犹太复国主义运动代表大会上代表犹太代办处促使大会通

过决议,称为比尔特摩决议,主张取消对犹太人移居巴勒斯坦的限制,建立犹太人军队,并把巴勒斯坦建为犹太人的国家。1948年以色列国成立后,犹太代办处主要致力于移民、安置居留地、救助世界各地曾遭受纳粹迫害的犹太裔青少年和儿童并帮助他们到以色列定居并从事宣传和以色列以外的犹太人的文化教育。1951年该机构在法律上与世界犹太复国主义者组织融为一体,但它依然保留这些职责。

Jewish autonomous oblast (Russia) 参 见 Yevreyskaya 犹太自治州。

Jewish Bund 犹太人崩得 参 见 Bund 崩得。

Jewish calendar 犹太历 以月球和太阳周为依据的宗教和民用记日系统。

在现行的犹太历上,1日为从日落计到日落,7日为1星期,29或30日为1月,12个太阴月另加约11日(即353、354或355日)为1年。为了与每年的太阳周协调一致,在19年周期中的第3、第6、第8、第11、第14、第17和第19年中插进一个第13月,月长为30日。因此,闰年可能共有383~385日。现行的犹太人纪元约始于公元9世纪,它根据《圣经》纪事计算,以公元前3761年为创世之年。

一年中各月的名称源于巴比伦术语(在犹太人被掳往巴比伦以前,月的名称用希伯来文,现只知其中的4个,见于《圣经》,即以大宁月、布勒月、亚笔月、基辅月)。各月顺序按宗教习俗安排,它们依次为:尼散月(亚笔月[西方格雷果里历为3~4月]),依雅尔月(基辅月[4~5月]),息汪月(5~6月),塔慕次月(6~7月),阿布月(7~8月),厄路耳月(8~9月),提市黎月(以大宁月[9~10月]),赫舍汪月或麻赫舍汪月(布勒月[10~11月]),基色勒夫月(11~12月),太贝特月(12~1月),舍巴特月(1~2月)和阿达尔月(2~3月)。闰年的第13个月称闰阿达尔月,插在阿达尔月之前,通常在阿达尔月应守的宗教节日便改在闰阿达尔月。民用历以提市黎月为正月,其初一即为岁首节(新年)。

安息日是犹太节日中唯一由《十诫》规定的,它是一星期中的第7日(星期六),以纪念上帝完成创世之工后的休息日,也为纪念上帝在历史上功绩以及上帝与犹太人的立约。严格说,犹太人有义务在家中或犹太教堂中守安息日、作礼拜和进行宗教学习。

每年宗教历的周期始于逾越节的庆祝活动,即尼散月的15~22日。此节即所谓大节之一,必须停工休息,也是3个“朝拜节日”之一。在古代,凡男子均须在这类节日前往耶路撒冷圣殿参加宗教活动。过逾越节是纪念当年以色列人在埃及为奴以及其后出埃及的经历。之所以称为逾越节是因为在以色列人出埃及的前夕,上帝向埃及降下十灾中的最后一灾时“逾越”了以色列人的住屋。

下一个大节是五旬节,在息汪月6~7日。此节为“朝拜节日”中的第二个,它为纪念上帝在西奈山启示律法的日子。在古代,逾越节之后为7个星期的谷物收获节,其后

即为此节。

从提市黎月1~2日岁首节到提市黎月10日赎罪日这一旬为忏悔旬,据信它是上帝审判全人类的日子。在岁首节,人们也应严格遵守停工和其他禁戒,而庆祝活动也是此节日的内容,例如在教堂做礼拜时要吹山羊角。赎罪日是犹太人一年中最庄严、最神圣的节日。严格说,节日全天都要祈祷和禁食,有罪认罪,以达到人神和解。在最后一段祈祷结束时,吹起山羊角。

住棚节是大节中的最后一个,也是第三个“朝拜节日”,在提市黎月15~21日。此节为纪念以色列人出埃及后在旷野中的漂泊。在此期间有欢乐的庆祝活动和宗教仪式。

犹太宗教历史上还有许多小的节日,之所以称为小节日是因为既不要求停工,也不要求禁食。再献圣殿节是纪念犹太人起事反抗塞琉西王国统治者安条克四世并于公元前164年重建耶路撒冷圣殿落成举行献殿典礼的事。此节自基色勒夫月25日开始,庆祝8天,燃烛,盛宴,唱歌,并向儿童赠送礼物。普珥节(又称掣签节)纪念公元前5世纪波斯境内犹太人在受迫害时得救的事。当日需在犹太教教堂内诵读《以斯帖记》,通常也举行宴会、化装舞会和普珥节戏剧演出等。

有5个斋日是纪念犹太人历史上的悲惨事件的。塔慕次月17日斋和阿布月9日斋分别纪念公元前586年第一圣殿被毁和公元70年第二圣殿被毁的事。另外3个是提市黎月3日、太贝特月10日斋和阿达尔月13日以斯帖斋。除此之外,依雅尔月18日通常是学校假日;舍巴特月15日目前在以色列国是植树节。自1948年现今的以色列国建国后,犹太历增加了3个节日,即燔祭节(尼散月27日,纪念第二次世界大战中纳粹屠杀犹太人的节日)、阵亡人员纪念日(依雅尔月4日)和独立日(依雅尔月5日)。

Jewish Daily Forward 《犹太前锋日报》

纽约市和美国各大区中心同时出版的意第绪语报纸,1897年由犹太社会主义报业联合会创办,作为帮助和团结来自欧洲的犹太移民的媒体。它很快成为美国主要的意第绪语报纸。在主编A.卡恩(1903~1951年任职)领导下,该报把日常新闻报道范围同对民主社会主义和犹太工团主义所承担的义务结合起来。设有政体、政治、教育等栏目,还有英语课文及对读者的建议,也有短篇小说、连载小说(特别是I.B.辛格的连载小说)。第一次世界大战时它的影响最广,日发行量达20万份(有11个地方和地区版)。但20世纪后期以来读者大为减少,该报改为周报。

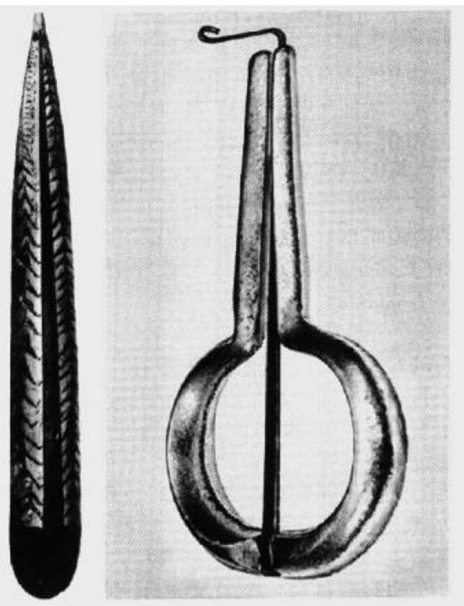
Jewish Revolt, FIRST 第一次犹太人起义(公元66~70) 犹太王国的犹太人反对罗马统治的大起义。第一次犹太人起义是一连串长期冲突的结果,小股的犹太人对罗马人进行零星的反抗,罗马人对之严厉镇压。公元66年犹太人联合起义,把罗马人赶出了耶路撒冷。他们在贝特-霍朗隘口战胜了由罗马派驻叙利亚的总督加卢斯率领的罗马讨伐军(公元66年秋),并设立了革命政府,其影响

遍及全国。罗马皇帝尼禄派遣韦斯巴芗扫平叛乱。他与提图斯会合,罗马军队开进加利利。那里的犹太部队由历史学家约瑟夫斯率领。两军相接,约瑟夫斯军队败逃。贾塔帕塔堡垒沦陷后,约瑟夫斯投降。罗马军队遂扫荡全国。公元70年犹太教历5月9日(70-08-29)耶路撒冷沦陷,圣殿被焚,犹太国亡。

Jewish Revolt, SECOND 第二次犹太人起义(132~135) 犹太人反抗罗马在犹太的统治的起义。起义之前,犹太人与罗马人在这个地区连年发生冲突。公元132年,因罗马的犹太总督廷尼乌斯·鲁福斯治理不当,加上皇帝哈德良企图在耶路撒冷城建立一个罗马驻防人员居留地,并对犹太人的宗教自由和膜拜仪式横加限制,终于激怒最后剩余的巴勒斯坦犹太民众起来造反。巴尔·科赫巴(Bar Kokhba)成为这次起义的领袖。他的队伍虽然初战告捷,但毕竟敌不住罗马将军塞维鲁步步为营的战术和残酷的镇压手段。耶路撒冷以及该撒利亚以南的海岸要塞贝萨尔相继失陷,这次起义遂于135年被镇压下去。此后,罗马人不准犹太人进入耶路撒冷。

Jewish Theological Seminary of America (JTSA) 美洲犹太教神学院 美国保守派犹太教的学术中心和精神中心。1886年成立于纽约市,初名犹太教神学协会,第一任首脑是拉比莫赖斯。1902年该院在第二任院长谢克特的领导下改今名,并修改章程。该院下设律法研究系、洛杉矶犹太教大学、犹太教神学师范学院、祈祷文朗诵者学院和犹太教圣乐学院,各分支机构都有资格授予学位。该院主办耶路撒冷犹太教研究所、纽约市犹太博物馆及其他许多机构。

Jew's harp 单簧口琴 又作Jaw's harp。一种乐器。将一个薄木制或金属制的簧片的一端固定在一个两分叉的框架底部而制成。演奏者把框架的一端放进嘴里(口腔形成一个共鸣腔),并拨动乐器的簧片。发出的音只限



(左)竹制的大洋洲单簧口琴

(右)具金属框架和簧片的欧洲单簧口琴
美国不列颠百科全书公司供图

于泛音列中的第4音到第10音的7个音。簧片只能发出一种音高,改变口形可分离出一个泛音。18世纪欧洲的名演奏家使用两个或更多的具有不同音高的簧片,从而可以奏出完整的音阶。单簧口琴在大洋洲和亚洲广泛使用(特别是在部落文化中),14世纪由亚洲传入欧洲。此琴声音纤柔,几乎弱不可闻,因而在亚洲常用以表达沉思冥想。这是少数几种通过拨奏而不是通过敲击而发声的体鸣乐器之一。

Jex-Blake, Sophia Louisa 杰克斯-布莱克(1840-01-21,英国苏塞克斯黑斯廷斯~1912-01-07,马克罗斯) 英国女医师。1876年成功地促使立法机关准许妇女在英国得到医学博士学位和内、外科开业许可证。通过她的努力,1874年在伦敦开办了一所女子医学院,1886年她在爱丁堡建立了另一所女子医学院。她曾在伦敦女王学院求学,后在波士顿和纽约学习3年,1868年返英。爱丁堡大学接受她学医,但不授予学位。1877年她在伯尔尼大学获得博士学位,并通过都柏林国王和王后内科医师学会得到在不列颠行医的许可证。

Jezebel 耶洗别(?~约公元前843) 见于《旧约》(《列王纪上》、《列王纪下》),以色列国王亚哈之妻。她阻挠希伯来人对雅赫维一神的崇拜,无视百姓的权利,蔑视先知以利亚和以利沙,挑起希伯来人互相残杀,使以色列王国在几十年中逐渐衰弱。耶洗别是腓尼基沿海城市推罗(今译提尔)和西顿(现黎巴嫩的赛达)统治者的女儿,嫁给亚哈(约公元前874~约前853在位)后劝他崇拜推罗人的自然神巴力。信奉雅赫维的先知以利亚率众杀死巴力的祭司。耶洗别誓杀以利亚,迫使他亡命(《列王纪上》18:19~19:3)。耶洗别为了霸占一百姓的葡萄园,竟诬告他亵渎上帝和国王,把他处死(《列王纪上》21:5~16)。几年后,亚哈在同叙利亚人作战中阵亡,又约10年后,以利亚的继承人先知以利沙另立军人耶户为以色列王,耶户射杀耶洗别的儿子国王约兰,命令耶洗别的太监将她自宫室窗口扔下跌死。当耶户指示以公主之礼埋葬她时,人们发现其尸已被群犬吃掉大半。

Jezreel 耶斯列 今译伊茨雷埃勒。巴勒斯坦古城,亚哈王统治下北部以色列王国的都城,在以色列吉尔博阿山的支脉。在与非利士人的一次战斗中,扫罗王战死于此。伊茨雷埃勒谷地是古代约旦河谷通往滨海平原的商道,现代考古发掘在该地区发现一件有特色的灰色磨光陶器,现称为埃斯德赖隆陶器。耶斯列亦为犹太境内一城镇名;希伯伦附近的希尔拜塔腊玛据说即为该城镇遗址。

Jezreel, Valley of (Israel) 伊茨雷埃勒谷地
参阅 Esdraelon, Plain of 埃斯德赖隆平原。

Jhābua 恰布瓦 印度中部中央邦城镇,恰布瓦县县城。恰布瓦镇位于巴哈都尔湖畔。始建于16世纪,曾为恰布瓦土邦首府,现为地方农产品和木材市场,有道路通塔尔。没

有维克拉姆大学的一所公立学院。恰布瓦县面积 6 800 平方千米。1948 年设县,由以前的恰布瓦等几个土邦构成。温迪亚山脉(Vindhya Range)北支,森林覆盖的拉特山横贯全县。耕地多沿阿纳斯河和默希河(Mahi River)及它们的支流分布。主要农作物为小麦、玉米、粟和棉花。开采锰矿。人口:镇 16 777;县 795 168(1981)。

Jhālāwār 恰勒瓦尔 印度西北部拉贾斯坦邦城镇,恰勒瓦尔县县城。县城有时称为恰尔勒巴登、恰尔勒巴登查奥尼或布里杰纳格尔,为重要的农产品市场和公路枢纽。旧城建于 1796 年。新城(包括宫殿和兵站)在旧城的正北。恰勒瓦尔(前同名土邦的首府)设有拉贾斯坦大学一所公立学院。恰勒瓦尔县为马尔瓦高原一部分。北部为起伏不平的肥沃平原,南部为丘陵,面积 6 216 平方千米。棉花、小麦、油料作物、玉米和高粱为主要农产品。开采铁矿和砂岩。人口:镇 29 257;县 784 998(1981)。

Jhalore(India) 参阅 Jālor 贾洛尔。

Jhang Maghāna 章马吉亚纳 巴基斯坦旁遮普省城市,萨戈达专区章马吉亚纳县县城,由章和马吉亚纳两个城镇组成。位于杰纳布河东侧。马吉亚纳镇位于临河谷高地的边缘,章镇位于高地脚下。两镇通过两条公路相连并经大干线公路通白沙瓦和拉合尔。马吉亚纳镇为毛货集散地,有手工纺织业,生产肥皂、皮革、锁和铜器。章镇有政府经营的毛毯织造中心和其他纺织行业。两镇 1867 年合并为市,有医院、公园和旁遮普大学下属一所公立学院。周围为农业区,由杰纳布灌溉系统灌溉麦田和棉田。南面的绍尔果德废墟过去可能是亚历山大大帝在公元前 325 年占据的一座城市。人口:市 195 558(1981)。

Jhānsi 占西 印度北部北方邦西南部城市,是重要公路、铁路枢纽。主城有城墙围绕,建在奥尔恰统治者的堡垒(1613)四周。1732 年为马拉塔人据有,1853 年由英国获得。为农产品市场,有轧钢、制造业工厂和铁路工厂。设有本德尔肯德大学。人口:市约 301 304;都会区约 368 580(1991)。

Jharia 切里亚 又拼 Jherria。印度东部比哈尔邦南部的城市 and 煤田。煤田位于达莫德尔河谷,面积 280 平方千米。露天矿生产炼焦煤。印度煤炭多出自该河谷的切里亚煤田与拉尼根杰煤田。矿工多为当地人,农忙季节从事农业。人口约 69 542(1991)。

Jhelum 杰赫勒姆 巴基斯坦东北部旁遮普省城镇。位于杰赫勒姆河以西,有铁路和公路干线通白沙瓦和拉合尔。河对岸老城可能是公元前 4 世纪亚历山大大帝时建造的布克拉拉城。曾为食盐贸易中心,现为重要木材市场。有纺织厂、锯木厂、新闻纸厂、玻璃厂和卷烟厂。1867 年设市。设有旁遮普大学几所公立学院。杰赫勒姆西南的卡塔斯的寺庙废墟可能是 8~9 世纪佛教建筑。人口

106 462(1981)。

Jhelum River 杰赫勒姆河 巴基斯坦旁遮普省的 5 条印度河支流中最西一条。发源于查漠和克什米尔印度控制区内韦尔纳格的一条深泉。从比尔本贾尔岭北坡向西北流经



斯里那加的杰赫勒姆河
美国不列颠百科全书公司供图

克什米尔谷地入武勒尔湖。出湖后,穿过比尔本贾尔岭深约 2 100 米的陡峭峡谷。至巴基斯坦控制区的穆扎法拉巴德接纳吉申根加河后转向南进入巴基斯坦。在曼格拉附近穿过西瓦利克山进入冲积平原。然后在杰赫勒姆镇沿盐岭转向西南至胡沙布。最后向南在特里穆附近注入杰纳布河。全长约 725 千米。下游用于灌溉和发电,门格拉坝和水库浇灌着 120 万公顷土地,水电装机容量 30 万千瓦。

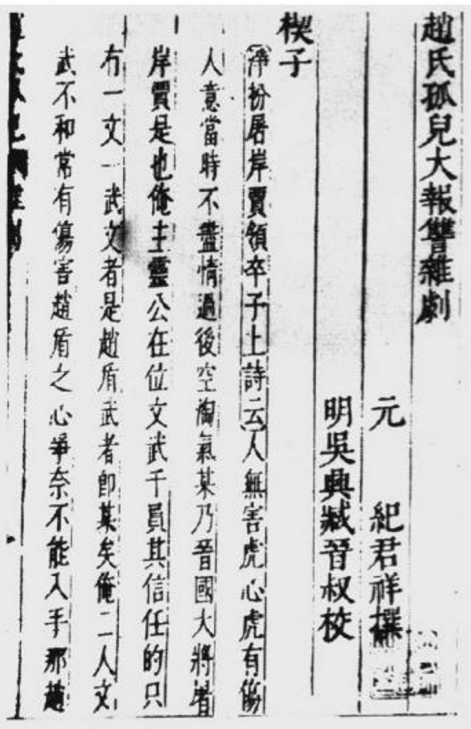
Jhering, Rudolf von 耶林(1818-08-22, 汉诺威奥里希[德国]~1892-09-17, 德国格丁根) Jhering 又拼 Ihering。德国法学家,有时被称作社会学法学派之父。他发展了社会功利主义的哲学,即强调社会的需要,而与英国的功利主义者耶利米·边沁的利己主义的方向不同。耶林曾在吉森大学(1852~1868)、格丁根大学(1872 起)以及短时期内在其他 4 所大学讲授过罗马法。在他的巨著《罗马法的精神》(4 卷本,1852~1865)中,详细地论述了法律与社会变革的关系。大概在 20 世纪更有影响的著作是他的《法的目的》(2 卷本,1877~1883;英译本《法律乃达到目的的手段》,1924)。正如在其著作中所表达的观点所示,他认为,法律的目的是通过对各种利益的协调以最大限度地减少冲突的诱因,从而保护个人和社会的利益。如果各种利益发生冲突,他主张优先考虑社会的利益。

Jhind(India) 参阅 Jind 金德。

Jhūnjhūn 琼丘努 印度西北部拉贾斯坦邦东北部城市。为地方性羊毛、牛、皮革和鹰嘴豆的贸易中心。建有染料厂与毛纺织厂。设有一所医院和拉贾斯坦大学一所学院。琼丘努地处半干旱沙质平原。主要农作物有珍珠粟、鹰嘴豆、绿豆和大麦。大麦是该地区主要作物。人口约 71 972(1991)。

Ji Junxiang 纪君祥(13 世纪 60 年代前后在世) 中国元代杂剧作家。一作纪天祥,大都(今北京)人,生卒年不详,生平事迹无考。所作杂剧 6 种,今存《赵氏孤儿》1 种,为元代杂

剧名作之一。该剧写春秋时,晋国大夫赵盾遭奸臣屠岸贾诬陷,满门被斩,并诈传灵公之命害死驸马赵朔,囚禁公主。公主在禁中生下一子,门客程婴救赵氏孤儿。屠岸贾“搜孤”。为保护婴儿,晋公主、韩厥、公孙杵臼等人献出了生命。而程婴用自己亲生儿子作替换,保全了孤儿性命,并抚养其成人,报了冤仇。该剧是一部忠臣与奸权斗争的壮烈悲剧。程婴的义烈、屠岸贾的凶残刻画得相当生动,舞台演出性极强,故几百年来常演不衰。明人改编为传奇《八义记》,清代的京剧和地方戏叫《八义图》。近代有京剧《搜孤救孤》和秦腔《赵氏孤儿》;20 世纪 50 年代,京剧又有全剧改编本上演。此剧于 18 世纪即译



明万历博古堂刻本《元曲选·赵氏孤儿》
中国大百科全书出版社供图

成多种外文,有英、法、德、意文的译本或改编本。法国文学家伏尔泰、德国诗人歌德对此剧作过改编。

Ji Kang 嵇康(223~262) 又拼 Hsi K'ang。中国三国魏文学家、思想家、音乐家。为竹林七贤之一。字叔夜。谯郡钜(今安徽宿县地区)人。官拜中散大夫,世称嵇中散。自称



中国大百科全书出版社供图

“轻贱唐虞而笑大禹”,“非汤武而薄周礼”,反对当权的司马氏集团,为司马昭所杀。传嵇

原书缺页

镇,有明代嘉定竹刻家朱三松设计布局的江南名园——古漪园,为上海地区园林胜景之一。人口 509 400(1991)。

jiaguwen 甲骨文 中国商、周时刻在龟甲、兽骨上的文字。参阅 **zhuanshu** 篆书。

Jiajing (Chinese emperor) 嘉靖 参阅 **Ming** ——:明朝帝王序列下 **Mingshizong Zhu Houcong** 明世宗朱厚熜。

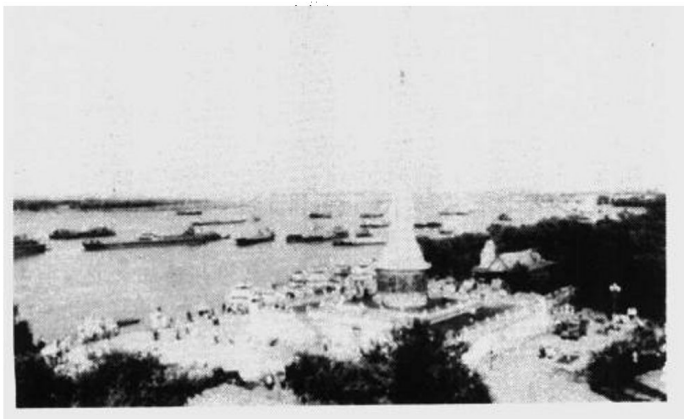
Jialing Jiang 嘉陵江 中国长江水系中流域面积最大的支流。古称阆水、渝水。在四川省东部。发源于秦岭,来自陕西凤县的东源与甘肃天水的西汉水汇合后,西南流经略



嘉陵江
中国大百科全书出版社供图

阳,穿大巴山,至四川广元昭化纳白龙江,南流经南充到合川先后与涪江、渠江汇合,到重庆注入长江。全长 1 119 千米,流域面积近 16 万平方千米,河口流量 2 120 立方米/秒,仅次于岷江。上游河谷狭窄,水流湍急,常有滑坡、泥石流现象,中游河床平缓,水面宽阔,河曲发育。下游河道流向与四川盆地东部平行岭谷相交,形成著名的“小三峡”,峡谷陡峻,阶地河滩相间。流域内降水充沛,植被覆盖率低,水土流失严重,河水含沙量大。河流两岸有耕地约 333 万公顷,是四川省重要的粮油产区 and 丝绸之乡。广元以下可以通航,是四川省南北水陆联运的重要通道,运量约占全省内河航运的 1/4。

Jiamusi 佳木斯 又拼 Chia-mu-ssu。中国黑龙江省辖市。位于省境东北部,松花江下游南岸。地处三江平原,称为三江平原的门户。北部为平原,南部是丘陵。年平均气温 2.8℃,年降水量 558 毫米。辖永红、向阳、前进、东风、郊区 5 区,桦南、桦川、汤原、抚远 4



松花江畔的佳木斯市
中国大百科全书出版社供图

县,并代管同江和富锦两县级市。全市总面积 32 653 平方千米,其中市区面积 913 平方千米。佳木斯地区原属吉林省,佳木斯市区旧名东兴镇。清宣统二年(1910)在此设桦川县。1934 年设佳木斯市,为伪满三江省省会;1945~1949 年为合江省省会。合江省撤销后属松江省,为省辖市。1954 年属黑龙江省。1958 年隶于合江专区。1966 年复为省辖市,1968 年改隶合江专区,1984 年再改为省辖市。市区工业发展迅速,已形成造纸(建有中国最大的造纸厂)、机械、制糖、电子、电力、石油化工、食品、医药、建材等工业部门。辖区各县土地肥沃,水源充足,有大批国有农场,是黑龙江省重要商品粮生产基地。主产大豆、小麦。畜牧业和水产业发展较快。特产有鲟鱼、鳊鱼、大麻哈鱼、乌苏里鲑、东北黑蜂等。水陆交通发达。绥(化)佳、牡(丹江)佳、鹤(岗)佳、图(们江)佳及福前(福利屯一前进镇)等铁路线在此交会。每年 4~10 月,松花江航运上通嫩江,下达黑龙江及乌苏里江。佳木斯港、富锦港、同江港已于 1989 年对外开放。另有直通哈尔滨的航班。市内有佳木斯大学、佳木斯医学院和佳木斯工学院等高等院校。人口:全市 2 279 200;市区 781 100 (1994)。

Ji'an 吉安 又拼 Chi-an, Kian。中国江西省吉安地区县级市,地区行政公署驻地。位于省境中西部,赣江中游与禾水交汇处。处于吉安-泰和盆地中心地带,赣江贯穿南北,分河东、河西两大部分。秦(公元前 221~前 206)置庐陵县,曾为庐陵郡、吉州治所。元至元十四年(1277)升为吉州路,元贞元年(1295)改为吉安路。至正二十二年(1362)朱元璋在此置吉安府。1912 年废府存县。1914 年改庐陵县为吉安县。1949 年析吉安县城城区设市。面积 508 平方千米。工业以粮食加工和樟脑制造为主。吉安樟脑厂是中国最大的樟脑生产厂。粮食加工能力仅次于南昌市居全省第二位。此外还新建炼铁、机械、食品、电力、化工、建材、造纸等工业。皮革和樟木箱制造等传统手工业有很大发展。吉安历来是江西南北水陆交通要道,赣中西部地区物资集散地。市内风景名胜较多。白鹭洲,素以白鹭栖息而闻名。南宋理宗皇帝御书的“白鹭洲书院”,与庐山白鹿洞书院、铅山鹅湖书院齐名,号称江西三大书院。民族英雄文天祥曾读书于此。此外还有青原山、神岗山、真君山等游览景区。人口 317 400(1994)。

jian 鉴 又拼 chian。中国古代水器。流行于东周。由盆演变而来。古代以水为镜,



东周青铜鉴
美国不列颠百科全书公司供图

鉴是盛水照人的镜子。大的鉴可作浴器。

Jian Bozan 翦伯赞 (1898-04-14, 中国湖南桃源~1968-12-18, 北京) 中国历史学家。原名翦象时。维吾尔族。1916 年夏考入武昌商业专门学校。1924 年夏赴美国加利福尼亚大学专攻经济学,1926 年 1 月回国。1927 年在北平、天津、上海等地研究中国历史和社会。从 1930 年开始,积极参加当时学术界关于中国社会性质和社会史问题的论战。1934 年 5~12 月,赴欧美考察。抗战期间,主编《中苏半月刊》,同时兼任南迁的北平民国大学教授;1938 年出版了《历史哲学教程》;1940 年 2 月到重庆,在周恩来领导下从事秘密工作,并研究中国古代历史。所著《中国史纲》(2 卷)为中国较早运用马克思主义观点的通史。在此期间发表历史论文 60 余篇,涉及史学方法、农民战争、民族战争以及政治、经济、

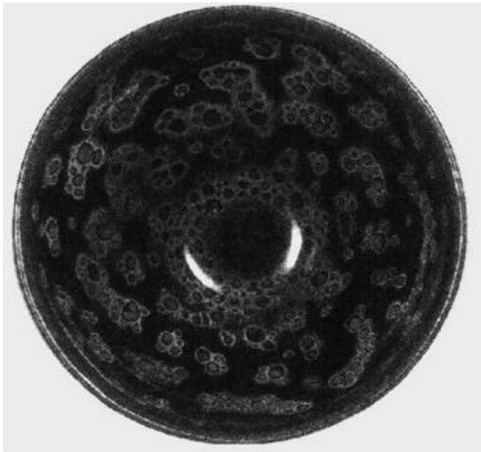


中国大百科全书出版社供图

文学诸方面。抗日战争胜利后到上海,参加领导上海大学教授联谊会,兼任大夏大学教授。1947 年 10 月到香港,任达德学院教授、香港《文汇报》“史地”副刊主编。1949 年 2 月到北京,后历任燕京大学教授、北京大学教授兼历史系系主任和副校长等职。他从 50 年代初开始发起编纂《中国近代史资料丛刊》共 11 个专题。他亲自主编其中《戊戌政变》和《义和团》两个专题。1961 年起主编全国高等学校通用教材《中国史纲要》和《中国古代史教学参考资料》。他先后发表了《对处理若干历史问题的初步意见》和《目前史学界中存在的几个问题》等论文,批评史学界从 1958 年以后开始出现的极左思潮。还到各地讲演,批评史学界在教学和研究中简单化、公式化、绝对化等错误倾向。文化大革命前夕已受到批判,后遭残酷迫害,1968 年 12 月 18 日

夜与夫人戴淑婉一同在北京大学自尽。重要论文集有《中国史论集》第一、二辑(1943,重庆;1947,上海),《历史问题论丛》(增订本,1962),《翦伯赞历史论文选集》(1990)等。

Jian Kiln 建窑 中国宋代(960~1279)瓷窑。位于福建建阳水吉镇。宋代以烧制黑釉茶碗为主,有兔毫、油滴、曜变等名贵品种。建瓷胎体紺黑如铁,又名乌泥建或黑建。当



南宋建窑油滴釉茶碗

美国不列颠百科全书公司供图

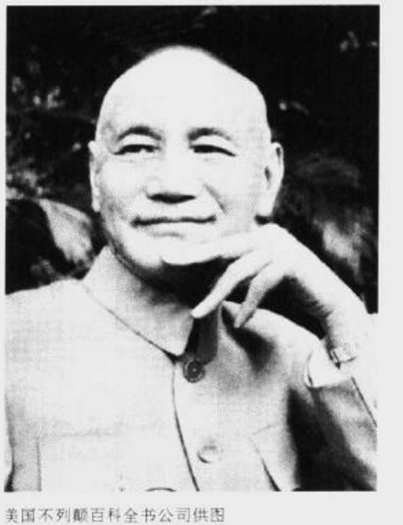
时江西吉州窑还有类似建瓷的玳瑁釉、鹧鸪斑以及剪纸花纹和树叶纹的黑釉茶碗,也非常有名。北方的山西、河南等地也有油滴或兔毫等黑釉瓷器,往往被误作“建窑”产品。北宋时上层统治者喜用黑釉茶具斗茶,建窑瓷器被作为贡品供宫廷使用,使建窑瓷名声大振。日本将其视为珍品,相传宋时日本僧人到天目山学禅,归国时带回建窑瓷茶碗,称天目碗,至今仍为茶道中的名贵茶具。

Jian Xi 建溪 中国福建省闽江的北源。长296千米。由南浦溪、崇阳溪、松溪合流而成。流经武夷山茶区,多险滩。在南平与富屯溪、沙溪汇合后称闽江。

Jiang Dingwen 蒋鼎文 (1895-01-25~1974-01-02) 又拼 Chiang Ting-wen。中国国民党军队高级将领。字铭三。浙江诸暨人。1911年辛亥革命时,到杭州加入学生军。1912年考入绍兴大通学堂,同年转入浙江讲武学堂。毕业后分派至浙江督军公署守备队,后升至连长。1918年入粤。1921年5月孙中山就任非常大总统,蒋鼎文出任参谋部中校部员。后改任参谋。1924年进黄埔军校,任区队长、教官。此后历任教导团副营长、营长、副团长、团长,第一军师长、副军长及第二军军长等职。1930年中原大战爆发,率部讨伐冯玉祥、阎锡山,战后进驻洛阳,兼任陇海路西段警备司令。1931年起,参加“围剿”江西中央苏区。1934年2月任东路总司令,翌年改任驻闽绥靖公署主任。1937年抗日战争爆发后,任国民政府军事委员会委员长西安行营主任,兼第十战区司令长官,不久改任陕西省主席。1941年被派往洛阳,任第一战区司令长官兼冀察战区总司令。1944年春,指挥所部与日军战于豫中、豫西。战后辞卸本兼各职。1947~1948年游历美国和欧洲。回国

后任总统府战略顾问。1949年到台湾,曾任蒋介石的国策顾问。

Jiang Jieshi 蒋介石 (1887-10-31,中国浙江奉化~1975-04-05,台湾台北) 又拼 Chiang Kai-shek。中国国民党当政时期的党政主要领导。名中正,字介石。1906年去日本留学,同年底回国。1907年入保定军官学校。1908年又去日本入振武学校,加入同盟会,参加反清活动。1911年辛亥革命后回国,投奔沪军都督陈其美,任沪军第五团团副。孙中山通电讨伐袁世凯后,蒋参加“第二次革命”(1913),失败后东渡日本。1922年粤军总司令陈炯明叛变,孙中山生命受到威胁,乘永丰舰离广州,蒋介石由沪赴粤随侍,得孙中山信赖,任大元帅府大本营参谋长。1923年8月孙中山派他到苏联考察军事政治及党务。1924年国民党第一次全国代表大会会后,开办黄埔军官学校,蒋任校长。1925年孙中山病逝,大元帅府改组为国民政府,蒋任国民政府委员、国民革命军总司令,率军北伐,从此掌握军政大权。1927年实行“清党”,与共产党公开破裂。同年与宋美龄结婚。1928年南京国民政府成立后任主席。1931年“九一八”事变后坚持攘外必先安内政策,继续进行反共内战,对工农红军发动多次围攻。1936年西安事变后被迫第二次与共产党合作,共同抗日。但在抗战期间多次掀起反共高潮。1938年出任国民党总裁,1946年被选为国民政府主席,1948年当选第一任总统。1949年中华人民共和国宣告成立后,蒋介石结束在中国大陆的独裁统治,撤至台湾。在台湾期



美国不列颠百科全书公司供图

间不断鼓吹“反攻大陆”、“反共复国”。1955年签订《中美共同防御条约》,希图凭借外力反攻大陆。

Jiang Jingguo 蒋经国 (1910-03-18,中国浙江奉化~1988-01-13,台湾) 又拼 Chiang Ching-kuo。中国国民党首脑。蒋介石的长子。在上中学时曾因参加五卅运动被学校开除,又因参加反对北洋政府的示威游行被监禁。1925年10月去苏联中山大学就读,1927年毕业后进入格勒红军中央军事政治研究院学习。1935年与苏联女工费娜(后名蒋方良)结婚。1935年1月在列宁格勒《真理报》发表《给母亲的信》,批评蒋介石的“清共”政策。

1937年3月回国后先后任江西省政府保安处、督练处处长,赣州专员公署专员兼保安司令。1944年任三民主义青年团中央干部学校



美国不列颠百科全书公司供图

教育长,1945年1月任青年远征军训练总监部政治部主任。1945年6月随国民政府代表团到苏联谈判,签订《中苏友好同盟条约》。抗日战争胜利后任外交特派员,到东北与苏联斡旋。后任国防部预备干部局局长、国民党中央执行委员。1948年任上海经济管制督导员,到上海整顿经济。1949年随蒋介石去台湾。先后任台湾国防部部长,行政院长。1975年4月蒋介石去世后任国民党主席。1978年5月当选为台湾国民党政府总统。1984年再度当选,连任总统。1987年7月宣布解除台湾地区戒严令,并先后解除党禁、报禁及外汇管制;坚持一个中国的立场,反对台湾独立。同年11月宣布开放部分台湾同胞赴大陆探亲。著有《任重致远》、《风雨中的宁静》、《我的父亲》等书。

Jiang Kanghu 江亢虎 (1883-07-18~1954-12-07) 又拼 Chiang K'ang-hu。中国反动政客,汪伪政权汉奸。原名绍铨,号洪水、亢庐。江西弋阳人,早年离乡入北京东文学堂,研习西文与科学。1901年东渡日本考察政治。半年后归国,任直隶北洋编译局总办。1903年复去日本留学,翌年因病辍学。回国后任刑部主事和京师大学堂日文教习。1910~1911年出国旅游,经日本至欧洲,途中宣扬所谓“三无主义”,即无宗教、无国家、无家庭。1911年辛亥革命爆发后,他将前不久在上海组织的社会主义研究会改组为中国社会党。北洋政府于1913年解散该党,江亡命美国,在加利福尼亚大学任中国文化课讲师,并曾任职于美国国会图书馆东方部。1920年夏辞职返国。翌年前往苏俄访问。1922年回国后,在上海创办南方大学,自任校长。1924年至北京会见溥仪,6月宣布恢复中国社会党。翌年1月将该党易名为中国新社会民主党。1925年8月,清室善后委员会公布1924年江请见溥仪等信函,南方大学学生以江参加密谋“甲子复辟”(1924年为甲子年),掀起驱江风潮,江被迫辞职,1927年解散中国新社会民主党,前往加拿大。1930年任加拿大大学中国学院院长。1933年回国。1937年抗日战争爆发后,前往香港。1939年9月,应汪精卫之邀,由港至沪,发表宣言,主张“以中国古有文化为中心,建设东亚新秩序”,以策应日

本军阀谋和之号召。1940年3月29日任汪伪政权国府委员兼考试院副院长。次日,国民政府明令通缉卖国汉奸陈公博、江亢虎等77人。1942年3月,任伪考试院院长。1945年8月日本宣布投降后,江削发为僧,潜藏于南京清凉寺。后逃往北平,被查获拘禁。1954年底在狱中病死。

Jiang Kui 姜夔(约1155~约1221) 又拼Chiang K'ui。中国南宋词人、音乐家。字尧章,号白石道人。饶州鄱阳(今属江西)人。早岁孤贫,一生困顿未仕。长期寓居杭州,与词客交游。精通音乐,曾向朝廷上《大乐议》、《琴瑟考古图》及《圣宋铙歌》12章。词多自度曲,现存17种注有工尺谱词调,是研究词乐的珍贵资料。青年时多次客游扬州、合肥等地,目睹江淮遭受战争浩劫后惨象,写有《扬州慢》、《凄凉犯》等词,寄寓故园乔木之思。中年后,多怀人念旧、写景咏物之作,有《暗香》、《疏影》等名篇。词风清空雅致,饶有情致,为清初浙派词人所宗。诗的成就也很



白石道人自题画像诗
中国大百科全书出版社供图

突出,尤工七言律绝,辞旨清新。有《白石道人歌曲》、《白石道人诗集》等。今人夏承焘有《姜白石词编年笺注》(1958)。

Jiang Qing 江青(1914~1991-05-14) 又拼Chiang Ch'ing。中国文化大革命(1966~1976)期间林彪、江青反革命集团的首要分子。原名李云鹤。山东诸城人。1929年春在济南入山东省实验剧院。1933年2月加入中国共产党,5个月后即失去党的关系。1934年10月在上海被国民党政府逮捕,同年12月被释。后以蓝苹为艺名做电影演员。1937年秋到延安,恢复党籍。改名江青。1938年同毛泽东结婚,生有1女,名李讷。1949年中华人民共和国建立后,担任过全国电影指导委员会委员,中共中央宣传部电影处处长等职,但为时很短,多年称病休养,未参加社会或政治活动。

从1963年起,她以京剧革命为名,在文艺界煽动极左思潮。1965年11月指使姚文元发表文章,攻击历史学家吴晗的历史剧《海瑞罢官》,又在1966年4月受林彪委托,主持写成了《部队文艺工作座谈会纪要》,诬蔑中国文艺界是“黑线专政”,为文化大革命的发动作舆论准备。

1966年5月以后,她被任命为中央文化革命小组第一副组长、代理组长,后在中共第九次及第十次全国代表大会上当选为中央委员、中央政治局委员。在文化大革命中,同张春桥、姚文元、王洪文结成“四人帮”,先后勾结林彪、康生、陈伯达等,利用毛泽东晚年所犯的的错误,煽动“打倒一切”的极左思潮,迫害党和国家的大批领导干部,残酷地打击广大知识分子,攻击中国人民解放军,阴谋夺取党和国家的最高权力,使党、国家和全国人民遭受到最严重的损失。

以江青为首的四人帮,在党内和人民中遭到强烈反对。1976年10月,中共中央政治局对江青等进行隔离审查。1977年7月,中共十一届三中全会通过决议,永远开除江青党籍,撤销其党内外一切职务。1981年1月25日,中华人民共和国最高人民法院特别法庭以反革命集团首犯判处江青死刑,缓期二年执行。1983年1月25日最高人民法院裁定减为无期徒刑。1991年5月14日自杀身亡。

Jiang Tingfu 蒋廷黻(1895-10-21,中国湖南宝庆[今邵阳]~1965-10-09,美国纽约) 又拼Chiang Ting-fu。中国历史学家、外交家。10岁入长沙明德小学,翌年入湘潭教会所办益智学堂,开始习英文。1911年春赴美国留学,入密苏里州派克学院预科,后转学俄亥俄州奥伯林学院,主修历史,获文学士学位。曾应基督教青年会征选至法国为华工服务。1919年夏返美人哥伦比亚大学研究院,1923年获哲学博士学位后归国。先后任教于南开大学、清华大学历史系。从事中国外交史研究,并介绍西洋名著。曾与学生合译海斯所著《族国主义论丛》。在南开任教期间,编成《中国近代外交史资料辑要》。“九一八”事变后,与胡适、丁文江等发起创办《独立评论》周刊,在该刊发表多篇政论文章。1934年夏赴欧考察3个月,锐意观察苏联外交。翌年离

开清华大学,出任国民政府行政院政务处长。1936~1938年奉派为驻苏联大使。归国后重任行政院政务处长,发起创办《新经济》半



中国大百科全书出版社供图

月刊。1944年11月,出任联合国善后救济总署中国代表及行政院善后救济总署署长,翌年解职。1945年底任国民政府驻联合国常任代表。1957年4月,当选台湾中央研究院人文组院士。1961年冬调任台湾驻美国大使,兼驻联合国常任代表。主要著作有《最近三百年东北外患史》(1932)、《中国近代史》(1938)及《蒋廷黻选集》(6册)。

Jiang Yan 江淹(444~505) 又拼Chiang Yen。中国南朝齐代文学家。字文通。济阳考城(今河南兰考)人。早年有文名,官至金紫光禄大夫,封醴陵伯。在安富尊荣中文学才能显著减退,时人谓为“江郎才尽”。善于模拟各家风格,写有大量拟古诗。他的赋以《恨赋》、《别赋》为有名。前者刻画一些古人饮恨吞声的悲哀。后者描写黯然销魂的离情别绪,抒发了浓厚的感伤情调。有《江文通集》。

Jiang Zemin 江泽民(1926-08-17,中国江苏扬州~) 又拼Chiang Tsé-min。中国共产党中央政治局常务委员、中央委员会总书记、中华人民共和国主席、中国共产党和中华人民共和国中央军事委员会主席。

江泽民出身一个爱国知识分子家庭。少年时过继给六叔江上青(土地革命初期的中国共产党党员,革命烈士)。从小受到爱国主义思想和民主革命思想的启蒙,同时在诗书世家的氛围中深受中华民族优秀文化的熏陶,他的中小学时期在扬州度过。1943年考入南京中央大学电机系,积极参加青年学生的抗日爱国活动。抗日战争胜利后,转到上海交通大学电机系学习。1946年4月加入中国共产党,从事共产党的地下工作。1947年大学毕业到工厂工作后,在工人群众中,并在青年会夜校职业青年中,从事革命宣传工作。中国人民解放军解放上海前夕,组织工人群众进行护厂斗争。

中华人民共和国建立后,历任上海益民食品一厂、上海制皂厂第一副厂长和第一机械工业部上海第二设计分局电器专业科科长等职。1955年赴莫斯科大林汽车制造厂(后改名为利哈乔夫汽车厂)实习。1956年回国后,在长春第一汽车制造厂担任过动力处副处长、副总动力师和动力分厂厂长。1962

年调任第一机械工业部上海电器科学研究所副所长,后任武汉热工机械研究所所长、代理党委书记。1971年出任第一机械工业部派驻



中国大百科全书出版社供图

罗马尼亚的专家组组长。1973年回国,先后任第一机械工业部外事局副局长、局长。

1980年担任国家进出口管理委员会、外国投资管理委员会副主任兼秘书长。参与制定扩大对外贸易、引进国外先进技术和设备、吸收利用外资等方面的政策,同时参加领导筹建经济特区的工作。1980年8月在第五届全国人民代表大会常务委员会第十五次会议上作了关于在广东、福建两省设置经济特区和《广东省经济特区条例》的说明。1982年后相继担任电子工业部第一副部长、中共电子工业部党组副书记和部长、党组书记,组织领导了电子工业的结构调整和技术改造。1982年9月在中共第十二次全国代表大会上当选为中央委员。

1985年出任上海市市长、中共上海市委副书记,1987年担任上海市委书记。他提出在本世纪末把上海建设成为开放型、多功能、产业结构合理、科学技术先进,具有高度文明的社会主义现代化城市的发展方针,强调要把浦东建设成为国际化、枢纽化、现代化的世界一流的新市区。1987年11月在中共十三届一中全会上当选为中央政治局委员。1989年春夏之交,中国发生政治风波,他拥护和执行中央关于维护国家的独立、尊严、安全和稳定的正确决策,维护了上海的稳定。

1989年6月在中共十三届四中全会上当选为中央政治局常务委员,中央委员会总书记。同年11月中共十三届五中全会又选举他为中央军事委员会主席。1990年3月在第七届全国人民代表大会第三次会议上当选为中华人民共和国中央军事委员会主席。1992年10月在中共第十四次全国代表大会上作了题为《加快改革开放和现代化建设步伐,夺取有中国特色社会主义事业的更大胜利》的政治报告,提出要抓住机遇、加快发展,中国经济体制改革的目标是建立社会主义市场经济体制,提出确立邓小平建设有中国特色社会主义理论在全党的指导地位。在中共十四届一中全会上再次当选为中央政治局常务委员、中央委员会总书记和中央军事委员会主席。1993年3月在第八届全国人民代表大会第一次会议上当选为中华人民共和国主席,并再次当选为中华人民共和国中央军事委员会主席。

1995年春节他在《为促进祖国统一大业的完成而继续奋斗》的讲话中提出促进中国两岸和平统一的八点主张。1997年7月1日他率领中国政府代表团到香港出席中英两国政府举行的香港交接仪式,向全世界庄严宣告:中国政府恢复对香港行使主权,中华人民共和国香港特别行政区政府成立。同年9月在中共第十五次全国代表大会上作了题为《高举邓小平理论伟大旗帜,把建设有中国特色社会主义事业全面推向二十一世纪》的政治报告,总结历史,规划未来,对中国改革开放和现代化建设跨世纪的发展蓝图和基本纲领作了全面部署和深刻论述。在中共十五届一中全会上继续当选为中央政治局常务委员、中央委员会总书记和中央军事委员会主席。1998年3月在第九届全国人民代表大会第一次会议上再次当选为中华人民共和国主席和中华人民共和国中央军事委员会主席。

Jiang Zhaoho 蒋兆和 (1904-05-09, 中国四川泸州~1986-04-15, 北京) 中国现代国画家、美术教育家。自幼喜爱绘画,在父亲执教的家中读书。1920年赴上海从事画像、广



中国大百科全书出版社供图

告及服装设计工作,业余自修素描、油画和雕塑。1927年结识徐悲鸿,深受其现实主义主张和改革中国画思想的影响。1928年,任中央大学艺术系图案课教员。1930年到上海美术专科学校任素描课教授。1935年秋定居北平,开办画室以授徒为业。1937年5月在中央饭店大礼堂举办首次个人画展,作品以传统水墨融入、运用西方画法描绘穷苦百姓,体现了蒋氏的写实主义追求和改革中国画的大胆实践,引起画坛瞩目。1938年被聘为北平私立京华美术学院教授,翌年到北平艺术专科学校兼课。步入艺术创作的鼎盛时期。1943年完成代表作品《流民图》,图高2米,长近20米,100多个人物形象,被称为中国现代画史上现实主义的历史画卷。1950年以后一直任中央美术学院教授,并继续作画。在教学方面,致力于中国画教学的改革,在中国画的造型基础课及水墨人物写生课教学原则和实施方案上自成体系,颇有影响。在创作方面,自50年代末期,则更重历史人物肖像画的创作。平生多次举办画展,也曾与夫人萧琼举办过书画联展。出版有《蒋兆和画集》(1958)、《蒋兆和画选》(1984)等画册。

Jiangling 江陵 又拼Chiang - ling。中国湖北省荆州市辖区。位于长江中游荆江段两岸。境内除西北一隅为浅丘外,均属江汉平

原。长江贯穿区境南部,河湖纵横交错,湖泊以长湖最大。面积2510平方千米。春秋战国时期为楚郢都。秦分郢置江陵县。秦汉以后至宋,荆州城又称江陵城,历为郡、州、道、路治所。唐肃宗上元元年(760)曾建为南都;南朝后梁、五代十国时南平国均在此建都。农业主产水稻、小麦、棉花和油料。盛产鲜鱼。为中国商品粮、鱼基地。主要特产有蚕茧、蜂蜜、茶叶、麻类。工业有电力、机械、化工、建材、纺织、造纸等。荆州锦缎为传统工艺品。区内有江汉石油学院、华中农学院荆州分院等高等院校。江陵历史文化悠久,有楚故都纪南城、楚郢城、万城故址,还有太晖、开元、元妙等景观及凤凰山汉墓群等名胜古迹。1975年从凤凰山167号墓出土的西汉男尸,对研究中国古文化,具有重要价值。公路有汉鱼、襄东、沙洪等干线,可通利川、襄樊、武汉等地。水运以长江为主,郝穴港有3座码头。人口953600(1991)。

Jiangmen 江门 又拼Chiang-men, Kongmoon。中国广东省辖市。位于珠江三角洲西部边缘,濒临南海。旅外华侨、外籍华人有近300万,是广东省著名侨乡。辖城区、郊区2区,并代管新会、台山、开平、恩平、鹤山5县级市。面积9500平方千米,其中市区面积180平方千米。当西江与蓬江汇合处,因蓬江两岸蓬莱山和烟墩山对峙如门得名。原为新会县地,元末明初已成集镇。1927年置省辖市,1931年复归新会县。1949年析新会县设县级市,1950年升省辖市。属粤中丘陵平原区,地势自西北向东南倾斜,天露山横亘西北部,中部低山、丘陵交错,东南部以平原为主。市区位于境内东北部,江门河贯穿其中。农业以种水稻为主,兼种甘蔗、花生、柑、橙、香蕉、荔枝、茶等。海洋捕捞、海水及淡水养殖地位



江门东湖

中国大百科全书出版社供图

重要。有锡、稀土、煤、钾长石、高岭土、石灰石等矿。工业以纺织、食品、制糖为主。水陆交通方便。江门港为广东省第二大内河港,