

中油财务管理信息系统实用指南

第三册

# 资产管理与 办公自动化

中国石油天然气集团公司财务资产部 编  
中油财务管理信息系统项目组



226.7

石油工业出版社

### 第三册编辑委员会名单

**主 审** 贡华章 林金高 李 波 张相国

**技术顾问** 梁森林 于世成 张晓华

王庆贤 蔺国强

**主 编** 姜信元 武 明 童士华

**副主编** 韩柏庄 丛 莹 陈 晖 王怀栋

**编 委** (按姓氏笔画排名)

王 海 王金龙 王建军 王照枫

刘 凤 纪 祥 刘 敏 孙铁民

陈 丽 李 鑫 李凤双 李军航

李寿安 张福祥 南 珂 贺文宏

贺红雨 胡宏涛 徐 涛 郭宝英

梁 有 董海峰 蔡鲁岩 魏春霞

## 前 言

为了提高中国石油天然气集团公司（由原中国石油天然气总公司所属绝大多数企事业单位与部分中石化公司的炼化企业重组而成）财务管理水平，实现财务管理的规范化、科学化和现代化，中国石油天然气集团公司从1994年底开始开发建设了中油财务管理信息系统，并在整个集团公司全面推广。该系统的普及和应用，为及时、有效地进行财务会计信息的收集、加工和整理，提供了有力的保证，使中国石油天然气集团公司所属企事业单位的财会电算化工作迈上了新台阶，也使财务管理的水平得到了很大的提高。

应中国石油天然气集团公司广大财务、资产和技术人员的要求，同时配合中油财务管理信息系统软件3.0版的全面推出，我们在《中油财务管理信息系统财务软件使用指南》一书的基础上编写了这套丛书。

本套丛书的体例结构，是按照中油财务管理信息系统的构成来划分的。中油财务管理信息系统由中油网络分系统、中油财务分系统、中油资产分系统以及中油办公自动化分系统四个部分构成。本套丛书共分三册：第一册为“系统管理”；第二册为“财务管理”；第三册为“资产管理与办公自动化”。

本套书的第一册围绕用户如何建设系统网络环境这一主题，由浅入深，从计算机的基础知识讲起，依次介绍Windows入门、网络基础、Windows网络、SCO Unix操作系统、SYBASE关系数据库、中油财务管理信息系统的安装以及电算化基础知识等。

本套书的第二册以财务分系统的实际应用为主题，对中油财务分系统各个模块的功能和应用分别进行了讲解。具体内容包括：中油财务软件安装与系统配置、维护工具子系统、帐务系统功能定义、帐务处理、辅助管理、报表管理、汇总报表管理、工资、内部银行、石油和石化企业成本核算等。

本套书的第三册分上下两篇，上篇为资产分系统，下篇为办公自动化分系统。上篇对中油资产分系统软件各个模块的功能和应用进行了说明，它们依次为：系统安装设置、固定资产管理、帐务管理、报表管理、实物资产管理、产权管理、无形资产管理、查询统计、综合分析、数据管理等方面的内容。下篇对办公自动化系统对环境的要求、系统配置、Lotus Notes电子邮件的使用、以及报表传输和文档管理等内容进行了说明。

在本套书中，凡提及“中国石油天然气总公司”之处，现均指“中国石油天然气集团公司”。

本套书既可作为财会和资产人员了解会计电算化基础知识的参考书，也可以作为学员学习“中油财务管理信息系统”的培训教材。

本套书第三册的上篇第一章和第二章由孙铁民、梁宥、王照凤、李凤双、刘凤和魏春霞编写，第三章由韩柏庄、孙铁民、王怀栋、陈晖编写，第四章由武明、王怀栋和陈晖编写，第五章由姜信元编写，第六章由韩柏庄编写，第七章由童士华和陈晖编写，第八章由王金龙和郭宝英编写，第九章由姜信元、丛莹编写，第十章由武明、王怀栋编写，第十一和第十二章由丛莹和姜信元编写；本书的下篇第一章由贺红雨编写，第二章由孙铁民编写，第三章由

童士华编写，第四章由胡宏涛、董海峰编写，第五章由童士华编写，附录由孙铁民和姜信元编写。

本套书在编写过程中，得到了中国石油天然气集团公司财务资产部领导、大庆石油管理局、辽河石油勘探局、新疆石油管理局、辽阳石油化纤公司和浪潮集团山东通用软件有限公司有关领导以及业务人员和技术人员的大力支持和帮助，同时也得到了石油集团公司所属其他企事业单位的许多财会、资产人员的无私帮助，在此表示诚挚谢意。

由于时间紧，加之编写人员水平有限，疏漏错误在所难免，恳请广大读者批评指正。

编 者

1998年10月

## 目 录

## 上篇 资产管理

|                    |     |
|--------------------|-----|
| 第一章 系统安装及配置 .....  | 3   |
| 第二章 系统设置 .....     | 9   |
| 第一节 初始设置 .....     | 9   |
| 第二节 用户管理 .....     | 12  |
| 第三节 资产设置 .....     | 13  |
| 第四节 报表设置 .....     | 22  |
| 第五节 帐务设置 .....     | 46  |
| 第六节 定制 .....       | 56  |
| 第三章 固定资产管理 .....   | 58  |
| 第一节 固定资产占用费 .....  | 58  |
| 第二节 折旧管理 .....     | 61  |
| 第三节 资产增加 .....     | 69  |
| 第四节 资产减少 .....     | 74  |
| 第五节 资产调整 .....     | 82  |
| 第六节 资产查改 .....     | 84  |
| 第七节 设备大修管理 .....   | 88  |
| 第八节 资产对帐 .....     | 93  |
| 第九节 结转 .....       | 95  |
| 第十节 其它 .....       | 96  |
| 第四章 帐务处理子系统 .....  | 100 |
| 第一节 记帐凭证管理 .....   | 100 |
| 第二节 帐务处理程序 .....   | 113 |
| 第三节 帐务信息设置 .....   | 127 |
| 第五章 报表管理 .....     | 130 |
| 第一节 下级单位报表管理 ..... | 130 |
| 第二节 本级单位报表管理 ..... | 137 |
| 第三节 设置 .....       | 141 |
| 第六章 实物资产管理 .....   | 144 |
| 第一节 资产增加 .....     | 144 |
| 第二节 资产减少 .....     | 145 |
| 第三节 资产查改 .....     | 149 |
| 第四节 计提折旧 .....     | 152 |

|                          |     |
|--------------------------|-----|
| <b>第七章 产权管理</b> .....    | 153 |
| 第一节 资产出租 .....           | 153 |
| 第二节 资产评估 .....           | 159 |
| 第三节 资产处置 .....           | 169 |
| <b>第八章 资源性资产管理</b> ..... | 174 |
| 第一节 土地管理 .....           | 174 |
| 第二节 储量资产 .....           | 175 |
| <b>第九章 无形资产</b> .....    | 177 |
| 第一节 项目定义 .....           | 177 |
| 第二节 数据收集 .....           | 179 |
| 第三节 数据传输 .....           | 180 |
| <b>第十章 查询统计</b> .....    | 183 |
| 第一节 固定资产 .....           | 183 |
| 第二节 帐务 .....             | 188 |
| 第三节 报表 .....             | 188 |
| 第四节 实物 .....             | 189 |
| 第五节 产权 .....             | 189 |
| 第六节 资源 .....             | 189 |
| 第七节 无形资产 .....           | 189 |
| <b>第十一章 综合分析</b> .....   | 190 |
| 第一节 固定资产 .....           | 190 |
| <b>第十二章 数据管理</b> .....   | 197 |
| 第一节 文件传输 .....           | 197 |
| 第二节 网络传输 .....           | 199 |
| 第三节 数据清除 .....           | 199 |
| 第四节 卸出装入 .....           | 200 |
| 第五节 备份/恢复 .....          | 200 |
| <b>附 录</b> .....         | 201 |
| 附录 A 选列 .....            | 201 |
| 附录 B 筛选 .....            | 202 |
| 附录 C 排序 .....            | 203 |
| 附录 D 替换 .....            | 204 |
| 附录 E 资产目录查询 .....        | 206 |
| 附录 F 选资产 .....           | 207 |
| 附录 G 统计求和 .....          | 208 |

## 下篇 办公自动化

|                                      |     |
|--------------------------------------|-----|
| <b>第一章 系统对环境的要求</b> .....            | 211 |
| 第一节 硬件要求 .....                       | 211 |
| 第二节 软件要求 .....                       | 211 |
| 第三节 Lotus Notes 电子邮件和报表传输系统示意图 ..... | 212 |
| <b>第二章 系统的安装或配置</b> .....            | 213 |
| 第一节 拨号网络的配置 .....                    | 213 |
| 第二节 Lotus Notes 和报表传输系统安装 .....      | 221 |
| 第三节 文档管理子系统的安装和初始化 .....             | 223 |
| <b>第三章 拨号的操作说明(拨号网络的连接)</b> .....    | 228 |
| 第一节 Windows-Pc/nfs 方式的网络连接 .....     | 228 |
| 第二节 Windows95 方式的网络连接 .....          | 229 |
| <b>第四章 报表传输与电子邮件子系统</b> .....        | 230 |
| 第一节 Lotus Notes 简介 .....             | 230 |
| 第二节 基本概念与常用设置 .....                  | 231 |
| 第三节 报表传输 .....                       | 233 |
| 第四节 读取“中油财务信息” .....                 | 235 |
| 第五节 读取“电子邮件” .....                   | 236 |
| 第六节 报表接收和拆离 .....                    | 236 |
| 第七节 使用电子邮件 .....                     | 239 |
| <b>第五章 文档管理系统使用说明</b> .....          | 242 |
| 第一节 怎样查阅一个已存在的文档 .....               | 242 |
| 第二节 怎样编辑一个已存在的文档 .....               | 243 |
| 第三节 怎样建立一个新的文档 .....                 | 245 |
| 第四节 怎样发送和接收文档邮件 .....                | 247 |
| 第五节 怎样修改目录信息 .....                   | 248 |
| 第六节 文档管理的其它操作 .....                  | 249 |
| <b>附录 销售发票与中油帐务接口程序使用说明</b> .....    | 251 |
| 第一节 程序的安装 .....                      | 251 |
| 第二节 如何使用接口程序 .....                   | 251 |
| 第三节 相关信息对照表的维护功能 .....               | 252 |
| 第四节 凭证模板的制作 .....                    | 256 |
| 第五节 销售产品凭证的生成 .....                  | 257 |

# 上 篇

## 资 产 管 理





## 第一章 系统安装及配置

资产管理软件既可以在单机环境下运行，也可以在网络环境下运行。在安装软件之前要建立好工作环境，即，在单机环境下，需要一台计算机和 WINDOWS 操作系统；在网络环境下，需要有一台服务器通过网络与若干台客户机相连，在服务器上安装 UNIX 操作系统和 SYBASE 数据库系统，在客户机上安装 WINDOWS 操作系统和 Sybase Open Client for Windows95 软件包。

### 一、单机环境的要求

- (1) 主机必须是586/100或更高档次的PC机；
- (2) 内存容量至少为 16M；
- (3) 硬盘剩余空间在100M以上；
- (4) 有一个软盘驱动器或光盘驱动器；
- (5) 显示器为VGA或更高档次的；
- (6) 操作系统为WINDOWS95；

### 二、网络环境的要求

- (1) Server端的服务器必须是586以上档次；
- (2) 内存容量至少为32M（建议64M）；
- (3) 硬盘容量要在2G以上；
- (4) 一个光盘驱动器；
- (5) UNIX操作系统；
- (6) SYBASE数据库；
- (7) 配套的网络设备（双绞线、网卡、集线器）；
- (8) Client端的单机环境要求同上，此外，还要安装SYBASE数据库系统的Sybase Open Client for Windows95 软件；

### 三、资产软件的安装过程

- (1) 在单机上启动 WINDOWS95 操作系统；
- (2) 将资产软件安装盘放入软驱或光驱中；
- (3) 进入文件管理器或资源管理器，找到安装盘上的SETUP.EXE文件；
- (4) 运行SETUP.EXE文件，开始安装资产软件，下面以WINDOWS95下安装过程为例，当运行SETUP.EXE文件后，安装程序画面见图1.1及图1.2；

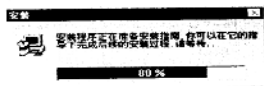


图 1.1

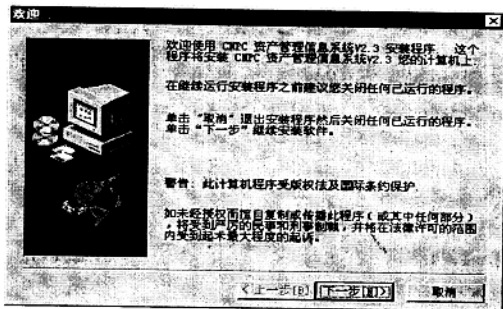


图 1.2

(5) 选择“取消”，则退出安装程序。选择“下一步”，系统显示如图 1.3 画面；

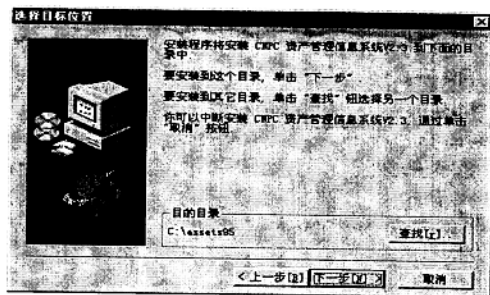


图 1.3

若想改变安装目录，用鼠标点中“查找”按钮。可改变安装路径。如图 1.4 所示。否则，点中“下一步”继续安装软件。

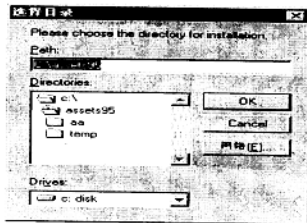


图 1.4

(6)用鼠标点中“下一步”会出现如图1.5所示画面。

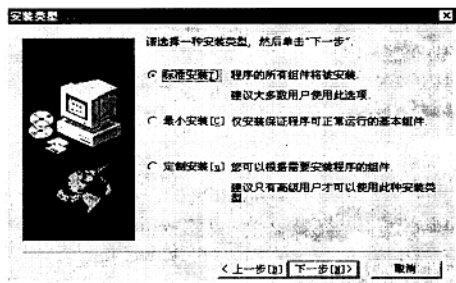


图 1.5

(7)对一般用户来说,应选择标准安装,然后,用鼠标点中“下一步”,为程序项选择所在程序组。如图1.6所示。



图 1.6

(8)选择“下一步”,会出现如图1.7的画面。

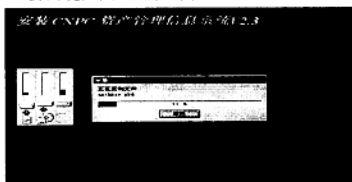


图 1.7

在这个画面左方的信息框中,系统不断显示资产软件安装进度,在右方的信息框中,系统显示正在安装的应用程序文件名,并伴有进度指示器,安装完成后,系统显示软件

安装成功信息。

(9) 重新启动操作系统，到此，资产软件全部安装完毕。

#### 四、资产软件系统的初始化

##### 1. 新系统

(1) 启动WINDOWS操作系统；

(2) 双击“中油资产软件”快捷键即可启动“中油资产管理系统”，见图1.8。

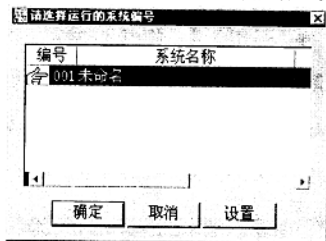


图1.8

(3) 对于正常使用的用户，用鼠标点击【确定】按钮，则进入正常工作状态。而对于新用户，用鼠标点击【确定】按钮，进入初始化数据库状态，如图1.9。

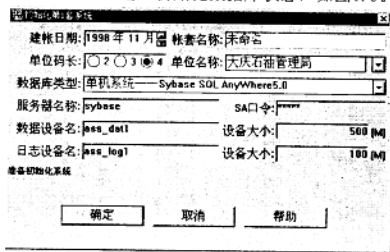


图 1.9

(4) 设置系统的“建帐日期”、“帐套名称”、“单位名称”。其中：

**建帐日期：**描述系统在何时建帐。此日期将标志着系统将从指定日期的下一个月开始利用本系统进行正常的业务处理，例如：计提折旧、输入记帐凭证等。

**单位名称：**单击“单位名称”右侧的下箭头选择用户所在的单位。如果在单位列表中找不到用户所在的单位，用户可以在“单位名称”的编辑框中输入用户所在单位的单位编码和名称，单位编码和名称连着写（其中单位编码是4位数字编码，参见集团公司下发的“标准代码”书上的单位编码，例如：1030 锦州石化公司）。

**【注】**只有当用户所在的单位是局级（或总公司级）单位时，才可以在“单位名称”编辑框中输入单位编码和名称。因局级单位的下级单位的编码表是由局级单位下发的所以

只能从列表中选择。如何生成局级的下级单位的安装文件参见“单位设置”中的“生成系统安装文件”。

(5) 如果是建立单机系统数据库，那么单击【确定】按钮后系统完成当前系统的初始化。

(6) 如果要初始化一套网络系统的数据库，在“数据库类型”中选择“UNIX 网络系统”后，用户可以看到窗口中的“服务器名”、“数据设备名称”等项变成有效。设置如下参数：

服务器名称：是指本机安装的 Sybase 数据库系统的客户端软件（Sybase Open Client）中所设置的服务器名称（Server Entry 中）。

SA 口令：是指服务器上安装的 Sybase SQL Server System 10 (11) 产品的系统管理员的口令，如果没有口令此项可以不填。

数据设备名、日志设备名：用于存放当前系统数据库数据（日志）的 SYBASE 逻辑设备名。参见文档第一册“系统管理”中的有关 SYBASE 数据库章节。

设备大小：一般情况下日志设备的大小应是数据设备大小的 15%-20%。

对于规模比较大的单位建议数据设备的大小为 500M，日志设备的大小为 100M。

对于中等规模的单位建议数据设备的大小为 300M，日志设备的大小为 60M。

对于规模比较小的单位建议数据设备的大小为 200M，日志设备的大小为 40M。

上述参数设置完成后，单击【确认】按钮开始初始化系统。

【注】如果指定的数据（日志）设备不存在，系统将提示是否由系统创建，如果选择由系统创建，那么显示如图 1.10。



图 1.10

物理设备名：是指指定逻辑设备所对应的物理设备名。可以是 UNIX 下的一个系统分区，也可以是 UNIX 下的某个文件系统中的某个目录下的一个文件。如果是文件，那么在“物理设备名”的编辑框中的内容前面插入 UNIX 文件系统的名称及目录名。如果是 UNIX 下的系统分区，那么在“物理设备名”的编辑框中输入 UNIX 下的系统分区名（覆盖原有内容）。

## 2. 多套帐系统

在图 1.8 中，若用鼠标点击【设置】按钮，进入多套帐设置。如图 1.11。【增加】和【删除】按钮，可增加和删除数据库连接参数。当按【增加】按钮时，会提示输入新的系统编号，编号范围为 1 至 255。在系统名称内，可给出相应的系统名称；在数据库类型中，可选择数据库类型（单机（Sybase SQL AnyWhere 5.0）、网络（Sybase SQL Server System10）、新系统）；如果用户将某套系统的“数据库类型”设置为“新系统”，那么在进入该系统时

系统将显示如图1.9所示的窗口界面（建立新系统数据库）。还可根据需要对其它参数进行相应修改。通过多套系统的数据库连接参数的设置，可建立新套帐，或修改数据库参数。



图 1.11

【附注】

系统安装完成后，第一次进入系统的用户号是“00”，口令为空，这是系统管理员用户。为了防止非法用户进入系统，系统管理员要及时更改口令。

如果资产软件是总公司下发的，它的适用范围是总公司直属企事业单位，即资产处级别，如果是资产处下属的二级单位资产科使用这套软件，资产处应替换总公司下发软件中的单位数据库(DEPART.DBF)，也就是说，单位数据库中应包含本企业所属的各二级单位。这个DEPART.DBF文件可以在“系统设置”模块的“单位设置”功能中生成。

此外，资产处一级还要修改资产目录，调整折旧年限和残值率以适应本企业的资产管理，设计下发给二级单位的汇总报表。将资产目录和汇总报表从系统中卸出，替换下发资产系统安装盘上的\INITIAL和\TEMP子目录中相应的文件。

当用户初始化建库后，需装入上级单位下发的资产目录、报表定义、综合编码及系统数据结构表等。具体操作，见第十三章“数据管理”的“文件传输”中的“接收上级下发数据”。

## 第二章 系统设置

### 第一节 初始设置

#### 一、系统参数设置

系统参数决定如何建立资产数据库以及按照什么方式运行资产管理系统，系统参数分为三部分：资产参数（见图 2.1）、帐务参数（见图 2.2）和系统参数（见图 2.3）。其中“资产”中的参数项，仅当没有转入资产数据时才可以更改。“帐务”中的参数项，仅当用户没有做帐务初始化时才可以更改。系统中的所有日期都采用“yyyy-mm-dd”这种书写格式。一旦正常使用这套系统，就拒绝修改系统参数，因此，在设置的时候要小心谨慎。

以系统管理员身份，在菜单中选择“初始设置”→“系统参数”。

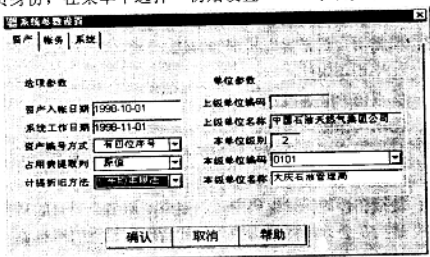


图 2.1

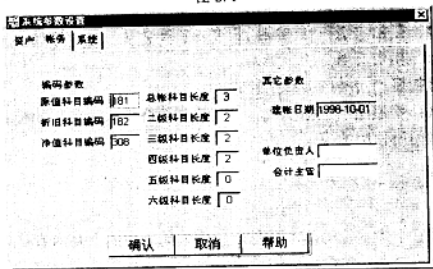


图 2.2



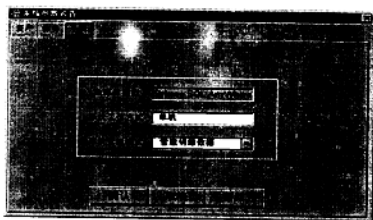


图 2.3

**参数项解释:**

**资产入帐日期:** 资产数据已进帐到何时, 即当前的资产折旧日期。

**资产编号方式:** 是指资产编码中有无后四位序号。

**占用费提取列:** 是指资产占用费按照什么方式提取, 取值范围:

- ①按原值提取;
- ②按净值提取;
- ③不提取占用费。

**计提折旧方法:** 是指用户日常提取折旧的方法。

- ①平均年限法;
- ②双倍余额递减法;
- ③产(作业)量法。

**本级单位编码:** 是指用户所在单位在上级单位中下属单位编码。

**本级单位名称:** 是指用户所在单位的单位名称。

**原值科目编码:** 是指在会计科目编码中“固定资产原值”科目的科目编码。

**折旧科目编码:** 是指在会计科目编码中“累计折旧”科目的科目编码。

**净值科目编码:** 是指在会计科目编码中“固定资产净值”科目的科目编码。

**总帐科目长度:** 即原值、折旧、净值科目的编码长度。

**二级科目长度:** 是指二级科目的编码长度。资产会计科目一般设置为三级科目编码。

**单位负责人:** 是指资产财务的负责人。

**会计主管:** 是指资产财务的会计主管人。

**系统管理模式:** 管理明细数据模式—具体管理资产单位所使用的模式; 汇总明细数据模式—上级主管部门所使用的模式。

## 二、单位设置

### 【功能简介】

本程序用来设置下级单位的基本信息。单位编码表中的主要内容是单位编码, 单位名称, 单位简称, 单位类别。单位编码的长度为 4 位, 可由用户自行定义, 单位类别的长度为 4 位, 是为了满足分单位类型汇总报表的需要而设立的。(见图 2.4)