

●主編 / 黃晞建 熊丙奇

# 步人 大学

给大学新生步入大学，适应学习生活环境做向导，  
为在校学生度过有意义的大学生活做参谋，  
给一心向往大学生活的<sup>中</sup>学生勾勒出大学生活的  
轮廓，以便他们能未雨绸缪。

**大学生**

● 学习  
● 生活  
● 就业指导

上海交通大学出版社

# 步入大學

——大学生学习、生活、就业指导

主 编 黄晞建 熊丙奇

上海交通大学出版社

**步入大学——大学生学习、生活、就业指导**

**主 编 黄晞建 熊丙奇**

上海交通大学出版社出版发行

上海市番禺路 877 号 邮政编码 200030

电话 64281208 传真 64683798

全国新华书店经销

上海交通大学印刷厂·印刷

开本:850×1168(mm)1/32 印张:8.75 字数:192千字

版次:1998年8月 第1版

印次:1998年8月 第2次 印数:5591—18500

ISBN 7—313—01793—6/G·190

**定价:15.00元**

---

本书任何部分之文字及图片,如未获得本社之书面同意,

不得用任何方式抄袭、节录或翻印。

(本书如有缺页、破损或装订错误,请寄回本社更换。)

**主 编** 黄晞建 熊丙奇

**副主编** 纪凯风 翁铁慧

**编 委** (按姓氏笔画排序)

田 磊 纪凯风 杜公卓

沈 炜 林 强 翁铁慧

凌 源 黄晞建 楼 巍

熊丙奇



带着对未来美好的憧憬,带着对成才无比的期望,带着为祖国发展奉献力量的心愿步入大学,你将迎来人生中一个新的起点,将翻开人生中崭新的一页。

在新的起点上,能否镌刻下成长的坚实足迹,路就在你脚下;在新的一页上,能否书写下灿烂辉煌,笔就在你手中。

勤,是通向成才的最有力车舟。高中升入大学梦想成真,却非“功名已就”。刻苦奋斗,一步一个脚印,一笔一画书写人生,是每位大学生肩负的重要使命。祖国盼望着你们的成功。

起好步、开好头,懂得朝什么方向勤奋、怎样勤奋,同样是通向成才的重要因素。从高中到大学,是人生的一个重要转折;大学,是一个全新的开始。除了“勤”之外,如何起步,如何奋斗,是大学生,尤其是大一新生,更需要了解、掌握的东西。

给大学新生步入大学圣殿做“向导”,为在校大学生度过有意义的学习生活当“参谋”,替一心向往大学生生活的中学生勾勒出大学生活的轮廓,以便让他们能未雨绸

DAF 98/62

缪,《步入大学——大学生学习、生活、就业指导》一书的编写,无疑是一件很有意义的事。相信它能给广大渴求知识、渴望成才的大、中学生们,助上一臂之力!

愿每一位大学生,都能珍惜大学几年的黄金时光,完善自我,书写出一段辉煌的大学人生,成就为国家的栋梁之材。21世纪的天空将任由你们翱翔!

上海市教委主任

张伟江

目 录

**适应大学学习新环境**

了解校园环境	3
适应教学安排	20
提高语言能力	48
步入信息时代	58
争做优秀学生	63
获取专业学位	72
攻读更高学历	76
办理出国留学	84

**学习方法导读**

进入角色	确定目标	93
珍惜时光	制定计划	102
重视课堂	请教师长	109
拓展视野	汲取真知	115
参与研讨	增长才干	119

**大学生生活咨询**

勤工助学	正确定位	127
自强自立	贷款上学	135
参加保险	保你平安	140
走向社会	参与实践	143

**大学生综合素质**

培养德育素质	149
构建完善自我	156
做现代文明人	165

拥有强健体魄·····	176
越过心灵沼泽·····	183
综合全面发展·····	195

### 就业指导

双向选择 自主择业·····	205
培养素质 全面准备·····	210
掌握技巧 成功择业·····	226
遵循原则 展示才华·····	239

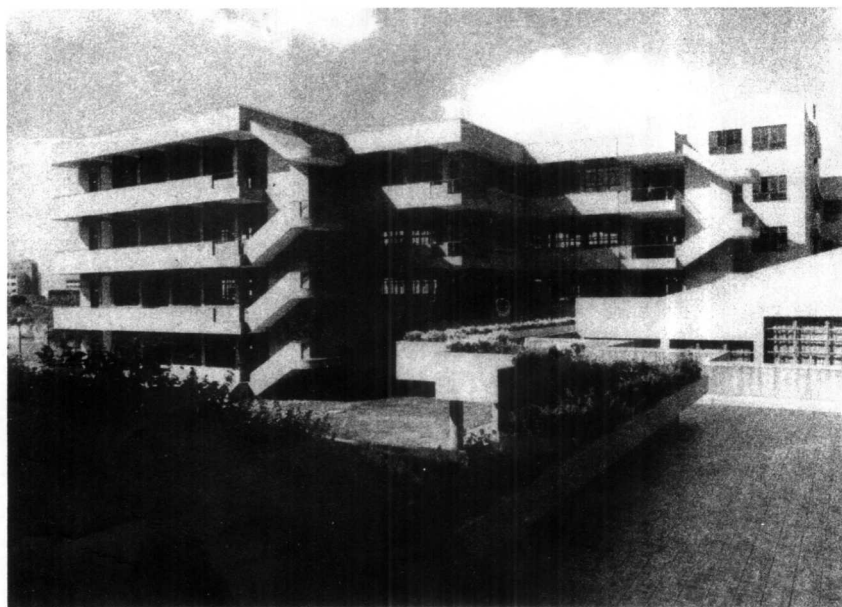
### 附录

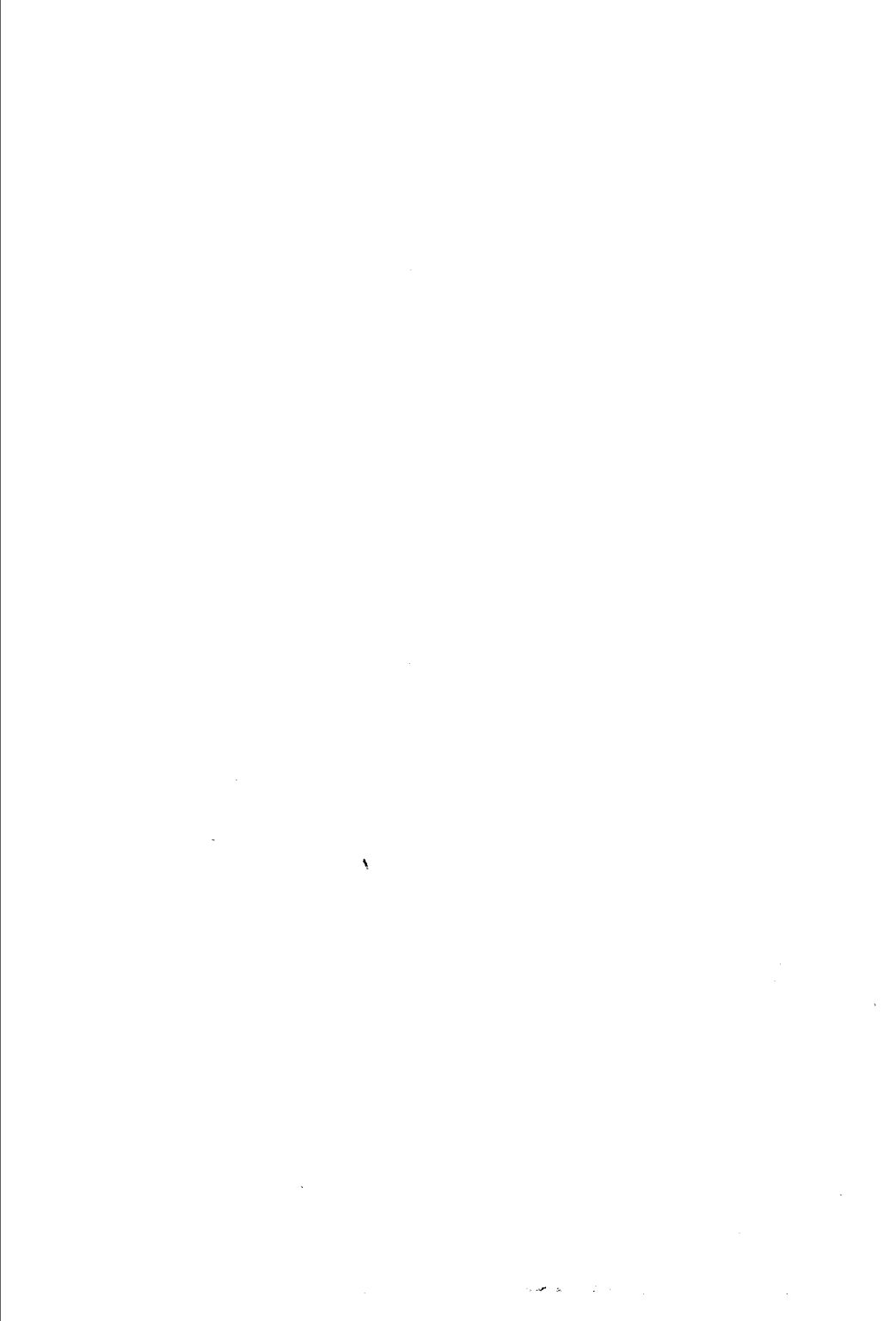
附录 1 高等学校校园秩序 管理若干规定·····	247
附录 2 普通高等学校学生 管理规定·····	250
附录 3 普通高等学校学生 安全教育及管理暂 行规定·····	260
附录 4 高等学校学生行为 准则(试行)·····	264
附录 5 上海高校通讯地址···	265
附录 6 上海部分文化设施 通讯地址·····	268
后记·····	269

## 目 录



# 适应大学学习新环境





## (一) 院系专业

1. 大学对学生的培养教育实行着一种与过去中小学完全不同的模式

在中小学里,对学生的培养以年级为主,不但学校的教学计划随年级而定,而且学生们的班级称谓,也随着年级递增而不断改变,比如高一×班到高二×班等,而大学则分院、系、专业。在当前情况下,不少大学按系或专业对学生进行招生和教育,原因有:

(1) 社会的需要。俗话说,“三百六十行,行行出状元”。这句话在表明从事不同领域的工作可以取得同样优异成绩的同时,也向人们传递了这样的信息:整个世界不同领域不同的工作实在太多,社会上不同行业不同单位都需要与之对应的专业人才。无数实践表明,要取得在某一领域某一工作中的好成绩,必须具备在这一领域工作的较高的素质。而向社会输送各方面合格人才,正是大学肩负的使命,也是大学培养人才目标与中小学的不同之处,可表示为:

小学 升学 初中 升学 高中 升学 大学 输送人才 社会

(2) 发展人的能力的必须。人的时间和精力有限,不同的人也具备不同的特长、能力和兴趣。一般而言,一个人在一生中能在一个领域取得丰硕的成果,已经很不容易了;而在多个相关领域都取得很大的成绩,实属“凤毛麟角”;至于在不相关的多个领域中都取得佳绩,几乎毫无可能。分院、系、专业对学生进行教育培养,也就成为高等教育的必然选择。具体说来,大学的院、系、专业,

与中学的文科、理科颇有相似之处，只不过分得更细。在一所规模较大的大学里，一般都有好几个学院，这些学院下再分几个相关的院系；在学院之外，学校还可能有一些单独的系，系之下再分某几个专业；当然也有不少一个系只有一个专业的情况。在学校里，院、系是制订并实施教学计划、对学生进行教学管理的实体，专业只是对大学生按不同的方向进行培养。同一个系不同专业，有很多课程是相同的，大多只是在三、四年级专业学习阶段，才出现某几门专业主干课程的不同。当然，不同的专业对学生有不同的培养重点，而且学术水平在国际国内同类专业中的地位也可能不一样。

### 2. 面对学校的专业，正确选报志愿

(1) 难题之一：对大学专业情况不了解。许多学生感受到大学与中学不同，并直接面对大学的院、系、专业设置这一问题，是从高中毕业参加高考填报志愿时开始的。在大学招生简章中，有对学院、系的简单介绍，而在志愿表上，更要求在填好学校志愿后，报上系或专业志愿，并对“是否愿意调剂”进行表态。由于种种原因，学生们对自己所报的大学的院系以及专业情况缺乏了解，有的学生甚至是第一次听说这些系或专业的名字。但是，多数高校在招生时，就根据这一志愿表，对学生进行了系甚至是专业的分配。因为事关自己未来的发展方向，学生们对学校的院、系、专业渴求了解，并急于知道专业的“好坏”，这种心态从报考志愿时起，一直要到进入大学之后很长一段时间。

(2) 难题之二：对自己的兴趣特长不了解。如果能根据自己的兴趣、特长选择专业，那是再好不过了，因为这样选择专业，学习与自己的愿望、兴趣相结合，就能调动学习的积极性。事实上，在如今选择专业中，在填报志

愿时,不知道自己特长、兴趣爱好的学生为数不少,在过去的应试教育中,学生的兴趣和特长已经逐渐被一个模式的要求所替代。

(3) 误区之一:以分配的“冷热”判定专业的“好坏”。从某种意义上讲,学校所开设的专业,没有什么“好坏”之分,既然是“坏”专业,还招收学生干啥?应该看到,学校的办学前提,是满足国家发展建设对人才培养的需要。对学校专业的分析,准确地说,有老专业、传统专业与新兴专业之分;有基础类学科与应用类学科之别。所谓老专业、传统专业,是指那些设置时间比较长,学科研究偏于老化的专业;而新兴专业则指那些随社会需要而设置并迅速发展的专业,这主要指过去十多年时间中新设的专业,比如生命科学、文化事业管理以及一些财经类专业等等。至于判断某一专业实力的雄厚与否,一般以专业是否有硕士点、博士点,有多少副教授、教授和专业实验室条件来衡量。改造老专业、传统专业,发展新兴专业,加强薄弱专业建设,发挥雄厚专业优势,已成为各高等院校的普遍做法。

当前,人们心目中专业的“好坏”,多半是指这一专业未来的工作去向“好坏”,比如就业市场对该专业大学毕业生需求是否旺盛、分配去的单位地域环境如何、工作条件怎样、工资待遇高低,等等。在现实社会中,大家将那些现阶段看上去比较好分配、工资待遇较高的专业,称为“热门”,反之,则打入“冷门”,并以此作为报考学校专业的标准,这是不可取的。事实上,专业的“冷热”是相对的,而且情况也在不断变化,这几年财经类专业一直很“热”,可1997年,全国各类学校培养的财经人才已达到40万,远远超过市场需要的数字,造成财经人才“就业难”。

(4) 误区之二:在填报志愿时,普遍存在着“投机”思想。原因主要有两方面:一是如前面所述的“热门”效应。学生选择志愿时,有不少是在周围亲戚朋友的指点或代办下完成的;二是“名牌”、“重点”效应,其实,并非名牌的所有专业都具有很强的实力,在一些非名牌的大学里,有的专业实力甚至超过了名牌大学相同专业的水平,但学生不会考虑这么多,一种普遍想法是“先考进学校再说”。每一个学校每一个专业的招生是有一定的数量限制的,不可能满足每一个人任意选择的需要,填了志愿的专业没有被录取,而被“调剂”到另一个专业,这在大学里并不少见,有的专业“调剂”进的学生比例甚至高达 70%~80%。为此,学生在选择专业时,要加强对学校院、系、专业设置及其发展情况的了解,并且努力结合自身特长找到自己在这一专业发展中的定位:是成为一般的技术、管理人员还是进一步读研究生深造成为科学研究人员。

### 3. 正确对待专业学习

对于专业问题,长期来一直存在有部分学生进校后发出“进对了大门走错了小门”的感慨,认为自己进了一个“冷门”专业,进了一个实力不雄厚的专业,感到学习没劲。这种想法对大学学习生活是很有危害的。对专业学习的意义,大学生要有全新的充分认识。专业学习的过程,更应该是大学生培养学习能力、思维能力的过程。通过专业学习,大学生可培养各方面综合素质,这比专业知识本身的学习掌握显得更重要。不论在哪个专业,大学生都应该搞好专业学习,以“不喜欢所学专业”或者“反正我今后也不会从事这一专业的工作”等为理由在学校里混日子,是绝对错误的。大学里没有学到必需的专业知识、没有掌握专业技能,拿什么去适应社会的需要?更何况,在学校里,只要你努力,还可以选修一些你感兴趣的课程。

事实上,如果你确实具备某方面的专长,或入学后发现患有某种疾病、生理缺陷,不能在原系(专业)学习,但尚能在本校或其他院校别的系(专业)学习(须经指定医院检查证明),可以提出申请,进行转系(专业)或者转学。除此之外,转系(专业)、转学还需满足一定的条件,比如不能从专科转为本科,从非重点院校转入重点院校,从师范类院校转入非师范类院校,等等。另外,本科生转系(专业)、转学应在读完本专业一个学期至二年级结束期间提出,专科生转系(专业)、转学应在读完本专业一个学期至一年级结束期间提出,等等。具体操作时,要按学校学生守则的规定办理。但是,不管你转系(专业)、转学是否成功,都应该好好学习。

## (二) 管理机构

培养人是每一所大学的宗旨,大学的机构设置,都直接或间接地服务于这一宗旨。“麻雀虽小,五脏俱全”,不论学校的大小,几乎所有大学都有相似的管理机构,因为它们培养人的宗旨是相同的。

大学里与学生有关的机构设置大体如图 1-1 所示:

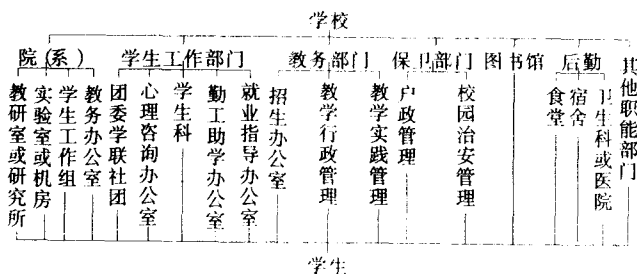


图 1-1 大学中与学生有关的机构设置

那么,大学生如何与学校的管理机构打交道呢?

### 1. 了解大学的机构设置,知道各机构的职能

了解大学的机构设置和职能很有必要,在大学里,一方面,强调培养学生自我管理能力,需要大学生自己动手与这些部门打交道,处理学习生活中遇到的各种问题;另一方面,大学生要从中学时代“三点一线”的学习生活模式中走出来,利用学校提供的这些机构,很好地培养自己各方面的素质与能力。对学校管理机构的职能有比较清楚的了解,有助于大学生与管理机构打交道。下面介绍几个与学生关系比较密切的管理机构的职能:

(1) 院系教务办公室。一般学校的院系教务办公室对学生有两种职能:一是教学管理,二是学籍管理。凡是与教学和学籍相关的事,比如学生每学期报到注册,每个专业每学期的课程安排,学生考试及成绩登记和成绩单发放,学生的考勤、转学、休学等等,都是院系教务办公室管理的内容。

(2) 学生工作部门。学校学生工作部门——学生工作部(处)是校一级的学生管理机构,负责全校学生的思想政治教育和日常的管理工作并指导院系的学生工作。院系学生工作由学生工作组或学生思政办公室负责,院设一名专门负责学生工作的党委副书记(有的兼副院长),系设一名总支副书记,另外,还有多名政治辅导员。校团委负责指导共青团活动,下有学生会、各种社团,通过开展丰富多彩的校园文化活动及精神文明创建活动、多渠道的社会实践来提高学生的综合素质,培养学生的能力。

(3) 学生科(学籍管理办公室)。学生科的职能是维护学校正常的教学、工作和生活秩序。它负责办理新生到校入学手续、休学、停学、复学、出国留学、探亲、学生证、校徽遗失补办等事务。



(4) 教务部门。教务部门的职能是制订并实施教学计划,进行教学管理和研究,在学校里建立良好的教学秩序,形成良好的教风、学风。各院系教学管理在学校教务部门统一安排下进行。一般的教学问题,如上课请假,只要经院系有关负责老师同意即可。有的教学问题关系到学生的学籍问题,如出国留学、休学等,在得到院系老师同意后,还要到学校教务部门办理。

(5) 保卫部门。保卫部门是维护校园良好秩序的重要部门。能否很好地接受保卫部门的管理,反映出大学生的法治意识。在入学时为大学生办好身份证后,校园保卫部门的职能更多的是维护校园治安:一是对进出校园的人员、车辆进行管理;二是加强学生宿舍的“防火防盗”工作,保护学生财物及人身安全;三是对校园文明秩序的监督,防止不文明举止甚至非法行为在校园发生;四是接受校园各种治安问题报案,并立案侦察。大学生要配合好保卫部门的管理,要自觉遵守相应的管理措施,同时以主人翁的姿态参与校园治安管埋。

## 2. 遵守管理规章制度,与负责老师打交道

学校的管理机构是通过规章制度来进行“依法治校”的管理的。在学习生活中,大学生要自觉遵守学校的校纪校规。一般情况下,大学生与学校管理机构的联系不是很多,但当在学习、生活上遇到某方面的难题需要解决,或者在某些特殊阶段如毕业择业时,学生与相关管理部门的联系就比较多。这个时候,大学生需要知道各机构职能和机构所在地方以及老师办公的时间。与学校的管理机构打交道,实质上是与负责的老师打交道。希望自己的问题能得到及时解决,是人之常情。但一定要注意解决问题的程序、原则以及基本礼仪。学校机构的工作人员,对学生而言,都是“老师”,尊重老师的人格理所