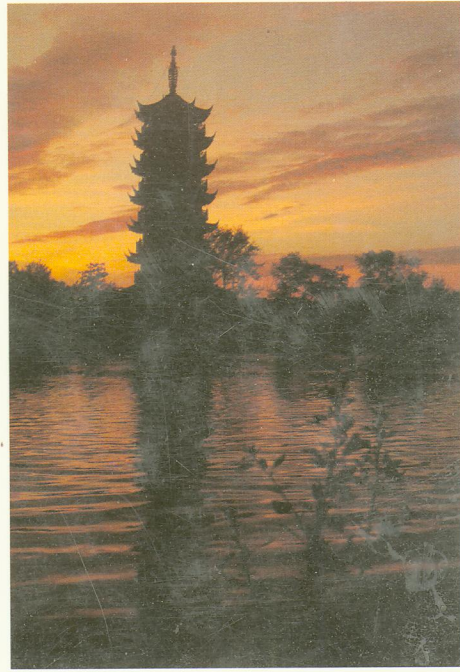
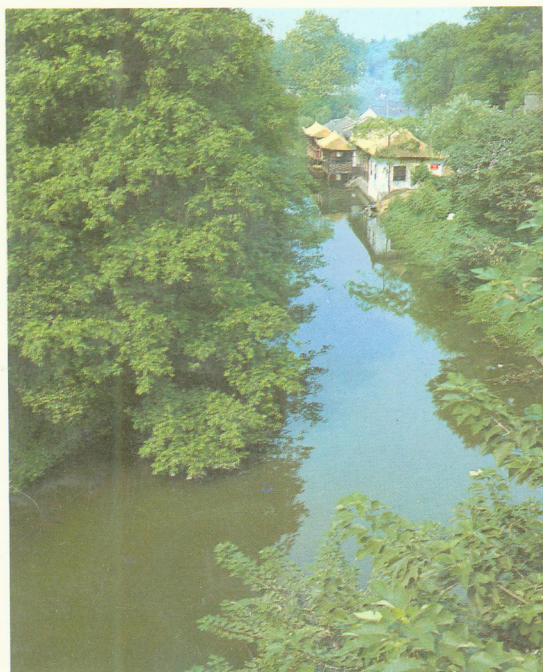




中国历史文化名城丛书

扬州

中国建筑工业出版社



中国历史文化名城丛书

揚州

主编 刘 流

中国建筑工业出版社





序 言

扬州历史悠久，人文荟萃，风景优美，物产丰盛。古往今来，都是人们心向往之的地方。

据《左传》记载，鲁哀公九年(公元前486年)，吴王夫差为了攻打齐国，争霸中原，开凿了邗沟，并在蜀冈上筑起邗城，距今已有2470多年的历史。汉朝，扬州曾先后作过封建藩国吴国、江都国、广陵国的都城。三国、两晋时期，因扬州当江淮之要冲而成为军事重镇。公元588年，隋灭陈，统一南北，改吴州为扬州，置总管府，这里始称“扬州”。唐置都督府、大都督于此，后又以此为淮南道采访使、淮南节度使治所，领淮南江北诸州。宋、元时期，扬州是路、行省的所在地。明、清立惟扬府，后改扬州府。封建王朝历经更迭，而扬州城的地位一直没有大的变化。

悠久的历史，造就了一辈辈风流人物，既有叱咤风云的文臣武将，也有光耀文坛的墨客骚人。在陈胜、吴广的义军中，广陵人召平建功立业；在抗击民族压迫的斗争中，将领李庭芝、姜才壮烈牺牲，名彪青史，史可法以身殉城，千秋共仰，在辛亥革命中，扬州熊成基在安庆率先起义，震惊朝野，后因奸人告密被捕，在吉林从容就义，年仅二十四岁。扬州文化昌盛，向以人文荟萃著称于世。唐代许多著名诗人李白、刘禹锡、白居易、杜牧等都曾游历扬州，留下脍炙人口的诗篇，而扬州人张若虚以《春江花月夜》“孤篇压倒全唐”。宋朝，一代大文豪欧阳修、苏轼先后出知扬州，成为千古佳话。明、清文学巨子汤显祖、孔尚任、蒲松龄、吴敬梓、曹雪芹等，都与扬州有着千丝万缕的联系。以金农、郑燮等为代表的“扬州八怪”画派，以汪中、焦循、阮元、王氏父子等为代表的“扬州学派”，历来为画坛、学界所推重。近现代也是人才辈出，京剧艺术大师梅兰芳祖籍泰州；扬州评话艺术家王少堂世代居扬；著名散文家、诗人、以其民族骨气受到毛泽东称赞的朱自清，亦自称“我是扬州人”。扬州不仅群星璀璨，而且流派纷呈，广陵琴派、扬州画派、扬州盆景、扬州评话、评弹、扬剧、维扬菜系，在文化的百花园中，都占有重要的一席。

长期的文化积累，秀丽的景观，宜人的气候，使扬州成为名闻遐迩的旅游胜地。扬州有各级文物保护单位196处，其中天山汉墓、隋炀帝“迷楼”故址观音山、蜀冈唐城遗址、二十四桥景点、莲花桥、史可法祠墓、大明寺、高旻寺、仙鹤寺、普哈丁墓、两淮巡盐御史官衙，以及高邮文游台等处，有着很高的历史价值。著名的个园、何园等，以其富有个性的风姿，

显示了扬州园林的艺术特色。被列为国家重点文物保护单位。瘦西湖蜿蜒曲折，波光潋滟，长堤春柳、四桥烟雨、徐园、小金山、白塔晴云、熙春台等错落有致地点缀其间，犹如一幅舒展开的画卷。自然景观和人文景观交相辉映，于旅游中丰富知识，于访古中荡涤胸襟，这正是扬州的魅力所在。

扬州在历史上的政治、文化地位，离不开它的经济基础。自春秋开凿邗沟以通江淮，扬州便开始得到发展。汉刘濞“即山铸钱，煮海为盐”，“国用饶足”。京杭大运河的开通，使扬州成为南北水运枢纽。至唐代，扬州空前繁荣，所谓“江淮之间，广陵大镇，富甲天下”，有“扬一益二”之称。清代，扬州成为中国中部各省食盐供应的基地和南漕北运的咽喉，两淮盐税是清政府财政收入的重要来源。商业的繁荣刺激和推动了手工业的发展，形成了扬州独特的传统技艺。早在汉代，扬州的漆器、玉器已相当精美。唐代，铜镜铸造业盛极一时，“扬州青铜作明镜，暗中持照不见影”，是献给皇家的贡品。宋、元时扬州附近的朴席已远销海外。明、清两代漆器、玉器、刺绣、香粉等生产作坊和家庭手工业很为兴旺，宫廷中的大型玉器，多半是扬州生产的，漆器年销量亦达二、三万件。

纵观扬州二千四百余年历史，几度繁华，几度衰落。繁华时，“夜桥灯火连星汉，水郭帆樯近斗牛”；“东南繁华扬州起，水陆物力盛罗绮”。但王朝更替，战乱频仍，带给扬州更多的则是衰败。建安年间，魏吴争战，广陵成为空旷之地。南北朝广陵遭到两次摧残，千里大地，一片肃杀，“出入三代，五百余载，竞瓜剖豆分”，诗人鲍照不胜感慨，写下名篇《芜城赋》。唐末、宋末、明末，扬州迭遭破坏。清代，扬州虽有过康乾鼎盛时期，然道光后，楼台倾圮，花木凋零。民国之初，尚有余韵，而至解放前夕，已颓败不堪了。繁华带给达官贵人的“也是销金一锅子”，带给贫民百姓的却是“千家养女先教曲”，衰退更使人民坠入苦难深渊。诚如元曲中言：“兴，百姓苦；亡，百姓苦”。

解放以后，扬州才得到真正的繁荣。党的十一届三中全会以来，发展更快。今日扬州，辖六县四市二区，面积12420多平方公里，人口917万，形成了机械、轻纺、食品、电子、化工等支柱行业和工艺美术的特色行业，并与一百多个国家和地区开展了各种形式的合作交流。文教事业蓬勃发展。城市建设富有特色，“两岸花柳全依水，一路楼台直到山”的湖山胜景，已在规划和实现之中。

古城扬州是千百年来劳动人民的智慧结晶，是历史留给我们的宝贵遗产。而建设新扬州则是生于斯、长于斯、工作于斯的扬州人的历史责任。历史文化名城不仅属于名城人，而且属于整个中华民族，保护和建设历史文化名城，同样是每个炎黄子孙的历史责任。感谢中国建筑工业出版社编辑出版《中国历史文化名城丛书》，使《扬州》得以出版。

欢迎更多的朋友阅读《扬州》，了解扬州，宣传扬州！

欢迎更多的朋友参观扬州，研究扬州，建设扬州！

姜永荣

目 录

序言

- | | |
|---|-----|
| ■ 源远流长 | 1 |
| 扬州名称的由来 扬州城址的变迁
扬州历史的沿革 | |
| ■ 友谊之港 | 33 |
| 日僧来华与鉴真东渡 朝鲜人崔致
远在扬州 唐代扬州胡人 普哈丁、
马可·波罗、斯诺 | |
| ■ 人文荟萃 | 43 |
| 扬州人物 扬州学派
扬州画派 扬州戏曲 | |
| ■ 胜迹遗踪 | 79 |
| 寺院、楼、堂 陵墓 塔、阁、亭
祠、衙、行宫 | |
| ■ 园林步芳 | 115 |
| 瘦西湖 私家园林 公园 | |
-

■ 艺苑赏奇 161

漆器 玉器 灯彩 玩具 剪纸和
绒花、绒鸟 三菊 名花与盆景
金鱼 八刻 雕版印刷 装裱 菜
肴 细点 酱菜

■ 古城新姿 195

扬州历史大事年表 225

主要参考书目 232

后记 234

源远流长

- 扬州名称的由来
- 扬州城址的变迁
- 扬州历史的沿革



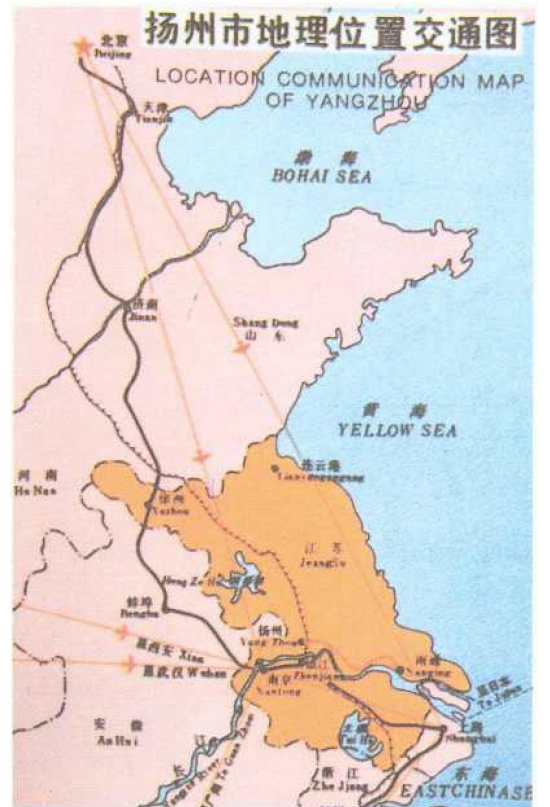
“故人西辞黄鹤楼，烟花三月下扬州”，道出了人们对扬州的向往。

扬州，是一座古老的历史文化名城，位于苏北平原南端，长江与京杭大运河的交汇点上。扬州城区始建于春秋末期，至今已有二千四百多年的历史。今日扬州，辖七县三市二区，面积12430平方公里，900万人；城区19平方公里，41万人。扬州地处东经119°1′—120°3′，北纬32°—33°3′之间，全市地势平坦，海拔在4—8米之间，常年气候温和，年平均气温14.8℃；雨量充沛，年平均降水量1046毫米。扬州濒江近海，交通发达，物产丰盛，素有鱼米之乡之称。

扬州地貌类型图

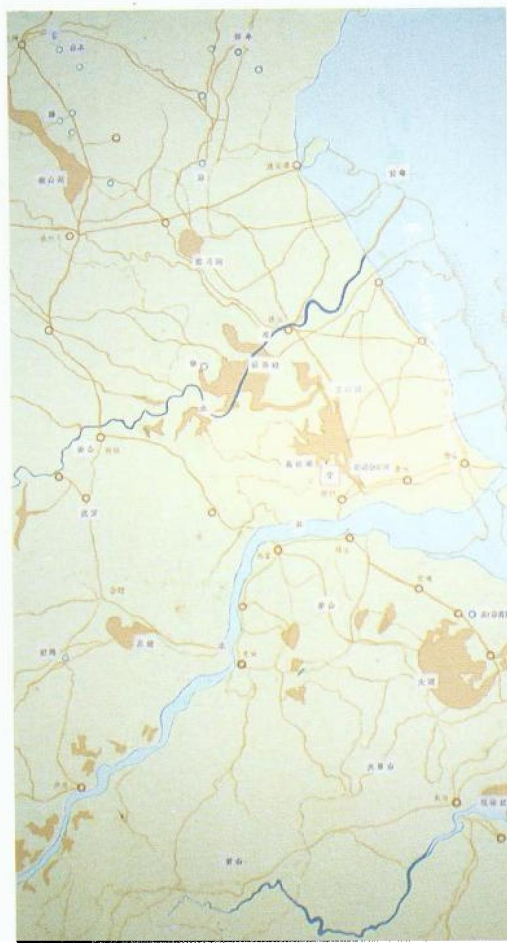


扬州市地理位置交通图





长江与大运河交汇处



干国位置图

扬州名称的由来

扬州，古代作杨州（按：汉碑中杨字皆从“木”，从“手”系后人所改，王念孙有详细考证），扬州的名称最早见于《尚书·禹贡》：“淮海惟杨州”。这是古人心目中的一个广泛的地理概念，包括了今淮水、黄海、长江广大地域内的江苏、安徽、江西、浙江、福建等省。据唐代杜佑《通典》所载，在古扬州地域内，唐代设有三十九个郡府，一百九十六个县。这个扬州虽然包容了今天的扬州地方，但和今天的扬州是不能混为一谈的。

汉武帝时，在全国设十三刺史部，其中有扬州刺史部。这个刺史部管辖的范围相当于今天的安徽淮水和江苏长江以南及江西、浙江、福建三省；湖北英山黄梅、广济；河南固始、离城等地。东汉时治所在历阳（今安徽和县），末年迁至寿春（今安徽寿县）、合肥（今安徽合肥市西北）。三国时



长江三角洲形成图

魏、吴各置扬州，魏的治所在寿春，吴的治所在建业(今江苏南京市)。西晋灭吴后，治所仍在建邺(曾改名建业，后又改名建康)。

今天的扬州，春秋时称“邗”、秦、汉时称“广陵”、“江都”、东晋、南朝置“南兖州”、北周时称“吴州”。隋开皇九年改吴州为扬州，但总管府仍设在丹阳(今南京)。唐高祖武德八年(625年)，将扬州治所从丹阳移到江北，从此广陵才享有扬州的专名。

扬州城址的变迁

扬州有城，始于二千四百多年前我国历史上的春秋末期。《左传》载：鲁哀公九年，“吴城邗，沟通江淮。”鲁哀公九年为周敬王三十四年，即公元前486年。当时的吴王夫差，为了北上与齐争霸，于开凿沟通长江和淮河的“邗沟”的同时，筑起了一座“邗城”。

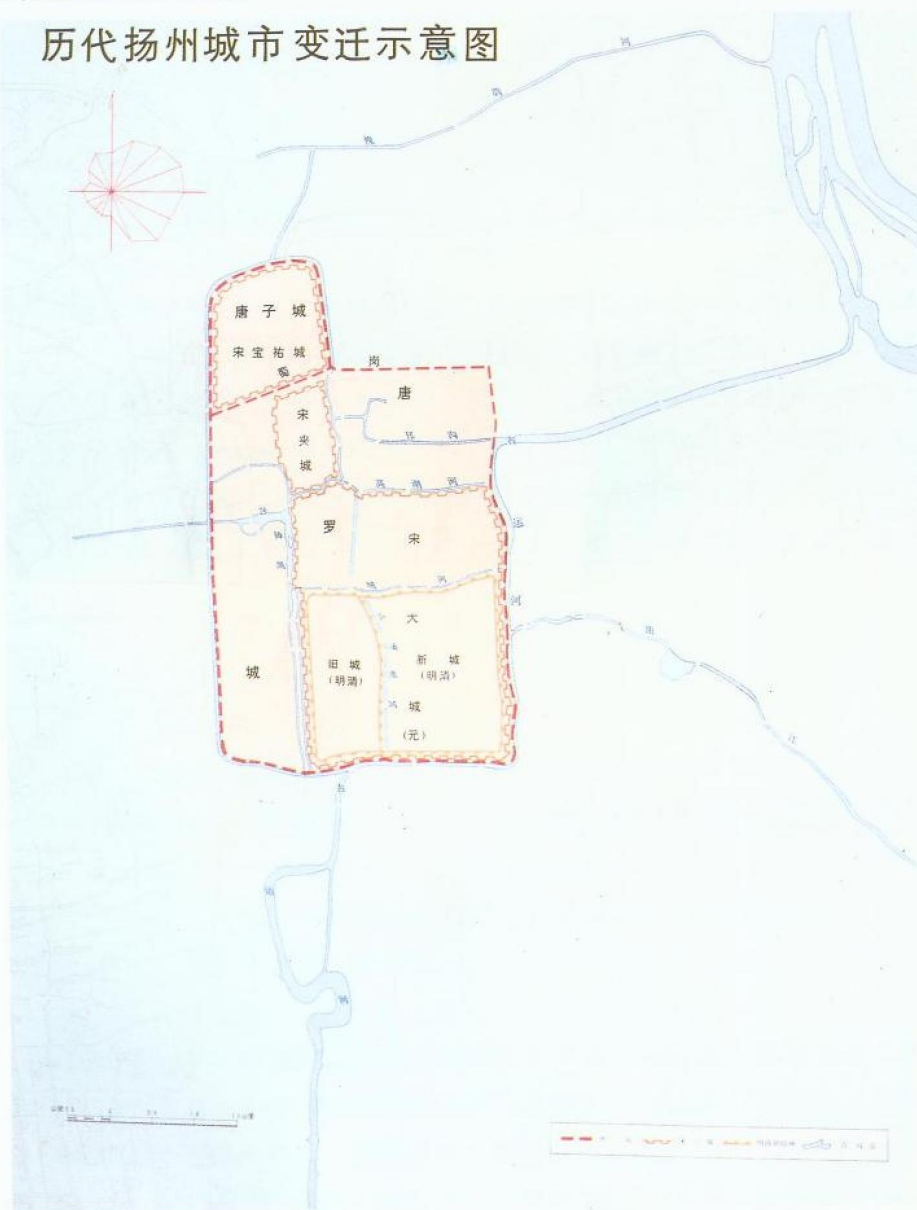
邗城，这座见诸史籍的最早的扬州城，建在今扬州市西北郊的蜀冈上。这座城的南沿靠近蜀冈南麓的断崖，城呈长方形，版筑，周长约十里。城南有外城垣和内城垣，两道城垣之间有濠；外城的外侧也有濠环绕。传说城无南门，北面仅有一水门，只东西有城门。这种因地制宜的筑城形制，与江南的越城和奄城有相似之处。直到宋以前，它都是扬州城的基本城址。

据《史记·六国表》载，周慎靓王二年(前319年)“楚怀王槐城广陵”。这是楚国战败吴国占有此地后，在邗城的基地上第二次筑城。因为蜀冈是丘陵地带，所以取城名为“广陵”，有“广被丘陵”的意思。《史记·项羽本纪》载：“广陵人召平于是为陈王徇广陵。”这里提到的“广陵”，也就是这座广陵城。

《后汉书·郡国志》提到：“广陵，吴王濞所都，城周十四里半。”这是指汉代的广陵城。汉广陵城的内城重复于邗城遗址之上。内城之东为汉代所扩筑的外城，称之为东郭城。汉广陵城也是版筑土城，门阙处用砖砌，后世有人在缺口(城门所在)处的地下，曾发现残破的绳纹汉砖及云状汉瓦等文物资料。

历代扬州城市变迁示意图

历代扬州城市变迁示意图



汉筑广陵城以来，历经魏、晋、宋、齐、梁、陈直到隋、唐、城垣虽有兴废，但广陵城址未变。

唐代，由于经济的繁荣和人口的增多，城市有较大的发展。唐代扬州城连贯蜀冈上下，由子城和罗城两部分组成。子城是自吴王夫差筑邗城以来，由“春秋迄唐，虽递有兴筑，而未尝易地”的那一部分，为大都督府以下官衙的所在地。罗城在蜀冈之下的平原上，大部份埋在现扬州城之下，为工商云集的地区。北宋沈括在《梦溪补笔谈》里说：“扬州在唐时最为富盛。旧城南北十五里一百一十步，东西七里三十步。”从现在的实地考察来看，子城尚有土垣城墙可寻，北到江家坎，转向尹家桥头，再向南接北城垣而向西伸延，其南界为铁佛寺到观音山一线。罗城城垣范围大到北起蜀冈以下，东近高桥、五台山，西在观音山、双桥向南，南抵渡江桥或通扬桥尚难确定。罗城东郊的禅智寺遗址和五台山一带，是唐人的墓葬区，“禅智山光好墓田”，可以说明这一情况。

唐末军阀混战，扬州遭到很大的破坏。孙儒在被迫放弃扬州时，“悉焚扬州庐舍，驱壮丁及妇女渡江，杀老弱以充食”。在秦彦、毕师铎、孙儒、杨行密兵火之余，唐代筑起的扬州城已残破不堪。

后周显德五年(958年)，韩令坤取得扬州时，城已为吴人所毁。这座“西据蜀冈，北抢雷陂(按即雷塘)”的城既被毁，又因大而难守，便在故城东南角另筑新城，当时称为“周小城”。不久，后周又派李重进驻守扬州对城又进行了一次改筑，城周十二里，称“州城”。州城是在周小城的基础上向东南扩展，南到今北城河之南的东西一线，东边靠近运河。北宋时期，就是袭用了李重进筑的这座州城。

南宋期间，扬州成了抗金，抗元的淮河前线的后方，时而又成为前线。建炎元年(1127年)九月，朝廷命江东制置使吕颐浩缮修城池。二年十月，又命浚隍修城，城周二千二百八十丈，把州城在唐罗城范围内的土地全部划出城外，再把州城的南沿向南推进靠近运河。东城墙在“古家巷”南北一线向南再转弯向西；西城墙起今砚池，北至长春桥东。这座北边沿高桥柴河，东边和南边沿运河的城，全用大砖砌造，名叫“宋大城”。

绍兴中(1131—1162年)郭棣知扬州，认为已被毁去的蜀冈上的唐代子城，地势高，可以凭高临下，具有打退敌人的有利条件。于是把搁置已久的故城重新构筑，叫“堡寨城”。与宋大城南北对峙，其中相隔二里，又筑土“夹城”以通往来，从此，扬州一地有三城。乾道三年(1167年)五月大修扬州城。淳熙八年(1181年)闰三月复修，绍熙三年(1192年)七月又修。在这期间扬州城一度陷落。

嘉定间(1208—1224年)特授崔与之直宝谟阁，权发遣扬州事，主管淮东安抚司公事。崔到扬州，浚城濠广十有二丈，深二丈。西城濠势低，因疏塘水以限戎马，并开月河，置吊桥。夹城也由原来的土筑改为砖砌。

宝祐二年(1254年)七月，贾似道为淮南宣抚使，改堡寨城为砖筑，城的西门名“平山”，濠外筑“圃城”，把蜀冈中峰的平山堂包在里面，外面又开濠环绕。东门名通太，北门名雄边，南门楼匾署曰：“宝祐城”。

所谓圃城与“月城”相似而实不同。月城在城门之内，用为内防，圃城



汉·如意瓦当



唐代罗城砖

在城门之外，用为外护。李廷芝守扬州期间，大修城垣，以驻武锐军。印有“大使府造”的大砖就是这时期烧造的。除了“大使府造”砖外，南宋扬州城砖中有不少印着韩世忠抗金部队的番号和抗元部队的番号的。从明代扬州人盛仪等纂修的《嘉靖惟扬志·宋大城、宝祐城、夹城图》中，可以想见其大概。

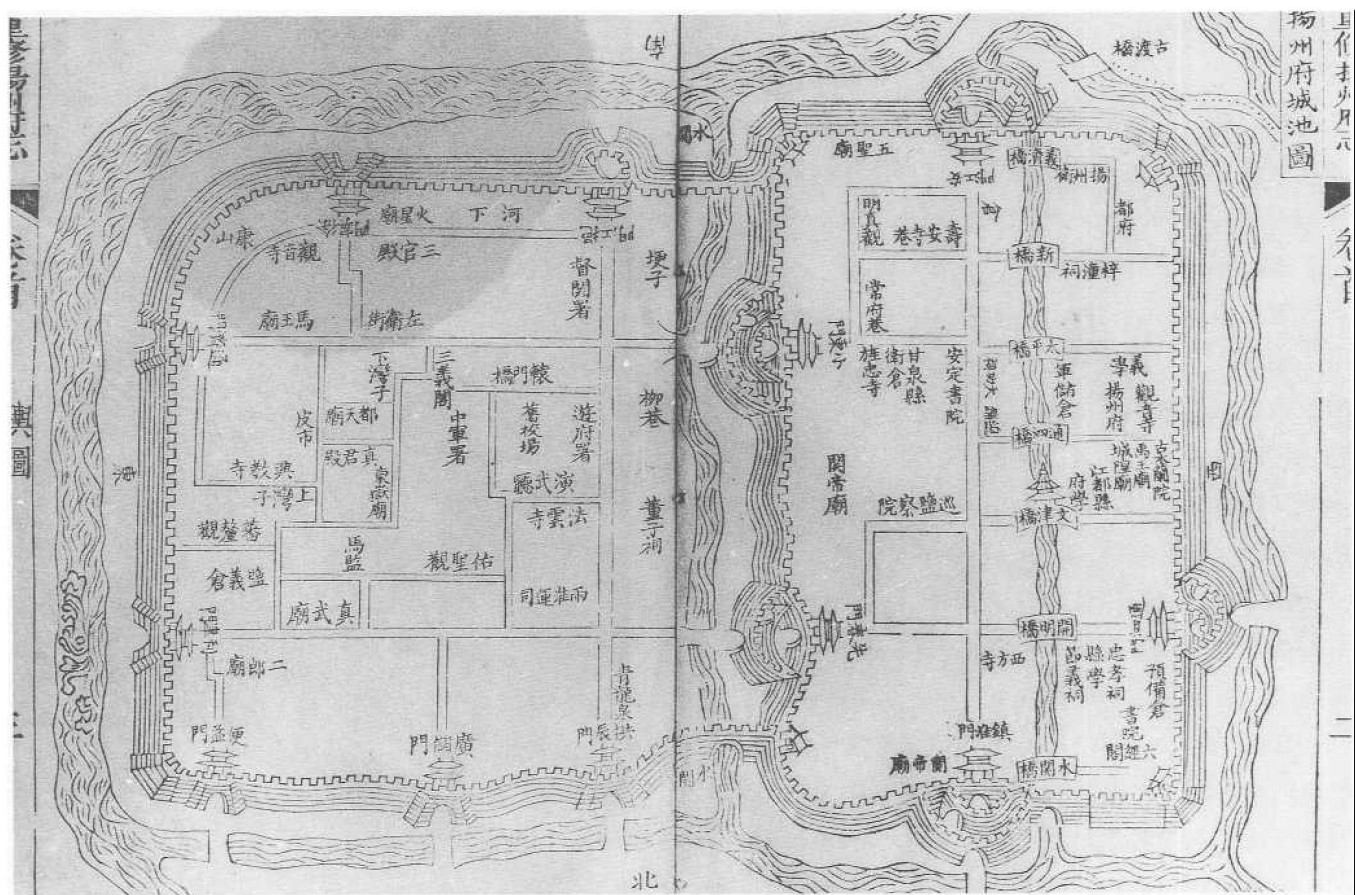
宋代以前的扬州城均为土筑，少数的砖石材料用于城门和城楼。南宋以后，改土筑为砖砌。经久而壮观，是扬州城垣的一次变革。

元代人袭用宋大城，直至元末。元至正十七年(1357年)。明兵取得扬州，令金院张德林改筑宋大城的西南隅以防守。周长约九里，门五：东门名宁海(门楼名迎晖，后称大东或先春)，西门名通泗，南门名安江，北门名镇淮，东南名小东(门楼名谯楼)。另有南北二水门。“市河”(后称汶河，今为汶河路)贯通城中。

嘉靖三十五年(1556年)，知府吴桂芳因为倭寇入侵，采用副使何城和举人杨守城的建议，连接东郭筑一外城，其地域为宋大城的东南隅。此时在东郭外已发展有商业区和手工业区，两淮盐运使司公署也在这里。吴桂芳调任后，由继任知府石茂华接办。从“旧城”东南角循运河而东折到北，复折而西至旧城东北角止，约十里，称为“新城”。门七：南门为挹江(即钞关)、南便门(又名徐凝)，北门有拱宸(又名天宁)、广储、便门(又名便益)，东门有通济(又名缺口)、利津(又名东关)。旧城东门外，即新、旧城之间有护城河，增建南水门，名“龙头关”。

明代扬州城址，也就是清代和民国时代的扬州城址。直到建国后，拆去城垣，改为宽敞的环城路，情况有了很大的变化。

《嘉靖惟扬志》·扬州府城池图



扬州历史的沿革

先秦时期的扬州

扬州地处长江和淮河之间，在远古时期这里就有古生物和古人类活动。

1954年6月，在苏北泗洪下草河湾引河岸上，发现了一段被称为“下草湾人”的股骨化石，一般认为是旧石器时代晚期的人类。说明至迟在四千年前，人类的祖先已在这一地区劳动生息了。

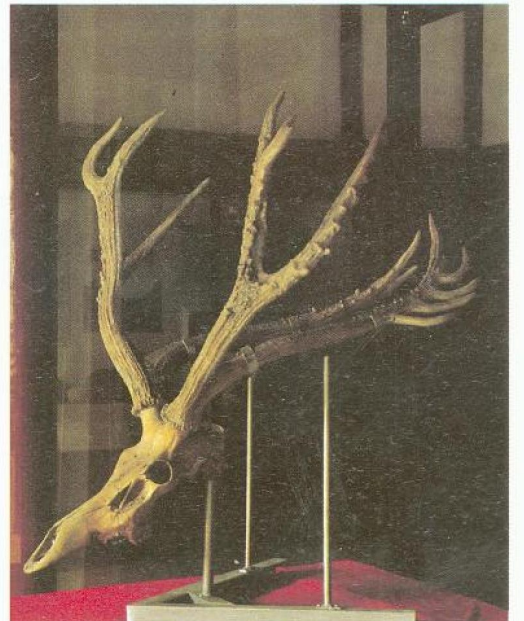
古代生活在这里的土著民族属淮夷族，淮夷族曾和东方夷人一起武装反对过商纣，对周武王伐纣有功，周灭商后即封这里为“邗”国。“邗”从邑，干声，有涯岸、国都等义，表明这里的地理特征是临近水边的高阜，这和蜀冈北部的实际情况是完全相符的。古代的小国，只是一城一邑，“邗”也仅是四周版筑土墙，略具城邑的轮廓而已。当时的邗国，虽不及中原各诸侯国先进，也呈现出自己的文化特色。例如考古学者曾在古邗城遗址发现印纹硬陶和比较原始的粗砂红陶、灰陶多件，还发现青铜器和工具，以及沉埋近三千年而不减其光泽和锋利的青铜剑，这些都生动地反映了邗邑居民在文化上已达到相当高的水平。

春秋末期，周王室衰微，诸侯国纷争，邗为长江下游南岸的大国吴国所吞并。

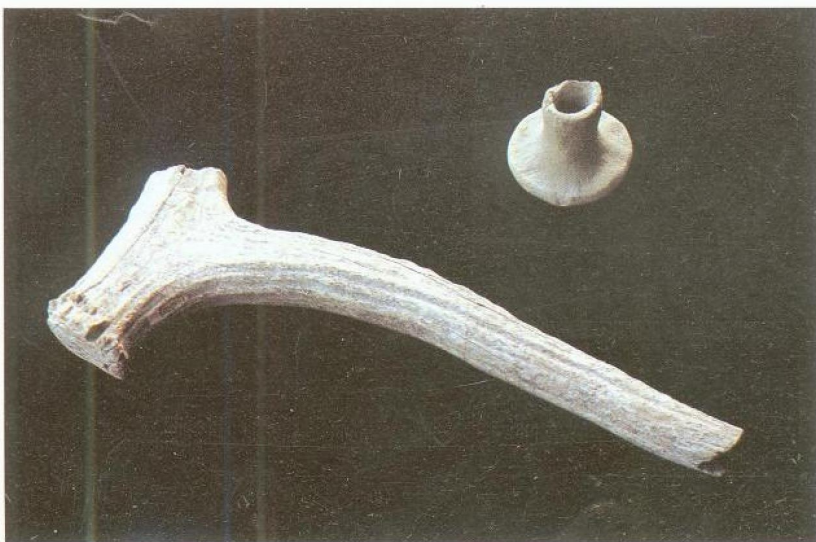
周敬王二十六年(前494年)，吴王夫差攻越大胜，俘虏了越王勾践，吴认为已无后顾之忧，一心北上伐齐，进而和晋国争霸中原。

吴国伐齐，要解决进军路线问题。吴国地处长江下游地区，河川纵横，湖泊密布，交通全靠水路，“不能一日而废舟楫之用”。吴国过去连年攻楚，吸取了楚国发展航运的技术经验，先后在国内开凿了沟通太湖和长江的“堰

鹿角化石(新石器时代)



鹿角锤和陶拍(新石器时代)



战国铜镜

