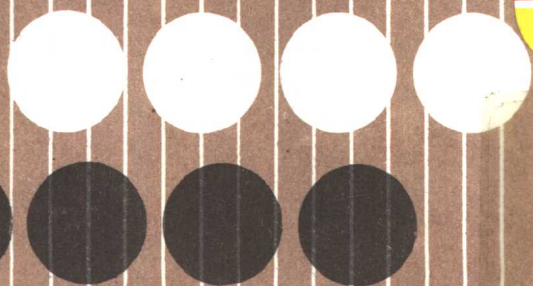


黃龍士先生棋譜

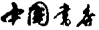
黃龍士先生棋譜



黃龍  
杰  
先  
生  
棋  
誕

北京市中国书店

黄龙士先生棋谱

北京市  出版

北京市新华书店发行 北京大中印刷厂印刷

\*

787×1092 1/32 3.75印张

1987年4月第1版 1987年4月第1次印刷

印 数：00,001—25,000

定 价：0.70元

黃龍士先生碁謚序

弈爲數學之一我

朝數學極精弈理愈顯前刻范施梁程各謚已論之詳矣  
范施後起而最著周黃實爲之先聲周爲東侯黃卽龍士  
竝稱絕藝擅名

國初東侯所詣殊高喜出新奇略嫌偏僻龍士用思尤密  
深入奧窔別具聰明神乎其伎若楮葉之奪真妙極自然  
似蘭亭之恰好或當危急存亡之際羣已束手智窮能於  
潛移默運之間益見巧心妙用空靈變化出死入生試披  
對局之圖盡是驚人之作可謂得未曾有矣且在垂髫便

推獨步夙根可證憶褚允於當年取喻徒工笑李泌於蚤  
歲落子乃有僊氣此中無復塵機是殆天授之能迥非凡  
手可及而於陰陽向背之理闔闢縱橫之術固亦推移盡  
變探討塵遺碧落蛛絲想見用心之苦枯枝蝟甲直同入  
定之禪又不獨稟賦之異常更徵其學力之兼勝總奔學  
雖疎瓣香久蕤徧觀諸誼搜集遺圖慨舊本之模糊爰重  
葉而精校得局六十有一歷時數載始就宣紙拓來如讀  
初唐之格調眞碁誼出足資後進之研摩光緒丁亥六月

無錫鄧元鏞

黃龍士先生琴譜目錄

- |     |   |     |     |        |
|-----|---|-----|-----|--------|
| 弟一  | 局 | 黃龍士 | 周東侯 | 二百三十四著 |
| 弟二  | 局 | 周東侯 | 黃龍士 | 二百五十著  |
| 弟三  | 局 | 黃龍士 | 周東侯 | 二百二十七著 |
| 弟四  | 局 | 周東侯 | 黃龍士 | 三百二十二著 |
| 弟五  | 局 | 周東侯 | 黃龍士 | 二百九十著  |
| 弟六  | 局 | 黃龍士 | 周東侯 | 二百二十一著 |
| 弟七  | 局 | 黃龍士 | 周東侯 | 二百六十八著 |
| 弟八  | 局 | 周東侯 | 黃龍士 | 二百二十三著 |
| 弟九  | 局 | 周東侯 | 黃龍士 | 一百九十二著 |
| 弟十  | 局 | 黃龍士 | 周東侯 | 一百十著   |
| 弟十一 | 局 | 黃龍士 | 周東侯 | 一百十五著  |

弟十二局	周東侯	黃龍士	二百三十八著
弟十三局	周東侯	黃龍士	一百八十五著
弟十四局	周東侯	黃龍士	二百五十八著
弟十五局	周東侯	黃龍士	二百三十三著
弟十六局	周西侯	黃龍士	一百六十七著
弟十七局	徐星友	黃龍士	二百十九著
弟十八局	徐星友	黃龍士	二百十二著
弟十九局	黃龍士	徐星友	二百十著
弟二十局	何闇公	黃龍士	二百十七著
弟二十一局	何闇公	黃龍士	二百十八著
弟二十二局	何闇公	黃龍士	二百五十七著
弟二十三局	何闇公	黃龍士	二百二十著

第二十四局	黃龍士	盛大有	一百七十二著
第二十五局	盛大有	黃龍士	二百八十五著
第二十六局	黃龍士	盛大有	一百九十五著
第二十七局	盛大有	黃龍士	二百三十一著
第二十八局	婁子恆	黃龍士	二百七著
第二十九局	婁子恆	黃龍士	一百七十六著
第三十局	婁子恆	黃龍士	一百八十著
第三十一局	婁子恆	黃龍士	一百五十九著
第三十二局	婁子恆	黃龍士	一百八十三著
第三十三局	卞邠原	黃龍士	二百二十著
第三十四局	卞邠原	黃龍士	二百三十七著
第三十五局	凌元煥	黃龍士	一百六十八著



弟三十六局	凌元煥	黃龍士	一百八十五著
弟三十七局	凌元煥	黃龍士	一百一十著
弟三十八局	張繼芳	黃龍士	一百一十七著
弟三十九局	謝友玉	黃龍士	一百二十四著
弟四十局	程仲容	黃龍士	一百七十一著
弟四十一局	張呂陳	黃龍士	一百九十五著
弟四十二局	黃龍士	張呂陳	一百三十著
弟四十三局	黃龍士	江天遠	一百八十九著
弟四十四局	江天遠	黃龍士	二百二十九著
弟四十五局	黃龍士	周西侯	一百八十三著
弟四十六局	黃龍士	周西侯	一百一十四著
弟四十七局	黃龍士	蘇揆之	一百五十七著

弟四十八局	黃龍士	徐星友	二百十一著
弟四十九局	黃龍士	徐星友	二百三十四著
弟五十局	黃龍士	徐星友	二百五十一著
弟五十一局	黃龍士	徐星友	二百十四著
弟五十二局	黃龍士	徐星友	一百八十三著
弟五十三局	黃龍士	徐星友	二百三十五著
弟五十四局	黃龍士	徐星友	一百五十六著
弟五十五局	黃龍士	徐星友	二百九十著
弟五十六局	黃龍士	徐星友	二百十著
弟五十七局	黃龍士	徐星友	二百四十二著
弟五十八局	黃龍士	徐星友	二百二十二著
弟五十九局	黃龍士	徐星友	二百七十七著
弟六十局	黃龍士	徐星友	二百十著
弟六十一局	黃龍士	王性有	二百三十六著



東坡嘗言工力悉敵者彼既掌先若以正應何能制勝當用奇以圖變亦非確論如十著不於  
九二位大飛投雙飛燕之類是也 十一不精緊機變已動當運籌兩壓爲是 二八落空宜  
二九位搪角 三十躁與十同 三一至三五有識方 三六必不能退是卽雙飛之病根仍  
宜九二位大飛 三七分斷黑應接爲勞 四四既立四六四八不得不喫白二子 四九籠  
罩已在白範圍之中皆三一得算三六躁動之故 五五當六八位實粘老到 五六宜五七  
位圖活 六一至八一白有成算黑經營皆屬勉強 八二當百四位搪角後飛尙多變化  
八六至九八彼此皆是 九九游刃有餘 百不能忍當百一位搪 百七至百二十七妙在開  
淡不汲汲於得角 百二四百二六封然後打劫白孤子根本已立黑必得三著始淨黑又不  
得不認真打劫 百四七至百五一所得倍於所失姿態橫生曲折盡致但百四七當百五二  
位觀既安心棄角落得帶過作劫更覺老辣且不應置孤子於勿問未能毫髮無遺憾耳 百  
五四老到 百五七不無委曲攻逼失時故也 百六九不讓渡有力 百八九百九一失之  
太強當百九九位打蓋百九一位斷後百九五必打百九九必連外存一劫未能乾淨勝負不  
應如是 二百二又失之太弱當二百五位加打劫以圖轉換無論制勝與否敗局固應如是  
著去且上角尙有映帶 二百七轉頭二百九點黑角已失二百十二雖打劫又以白塊不能  
得淨二百二八不得不應反失一角皆二百二操算不精所致此局似不應入選而白子立意  
深巖妙於閑處著神故可存也 徐星友評



七投拆三十豎至十五飛遂變成大角圖漢年東侯嘗用此起手白關後先於六位置子然後  
單角與此相同但既有六著一子變化在黑形骸似大角圖而義理全變無制勝之處漢年數  
局後遂不復用蓋有見於此也 十二布置得大意 二三不於四五路衝二四位打恐黑兩  
打收粘之後黑於二六路粘白二二虎黑三二位粘二六位渡角存一切外病尙多亦難措手  
二六若於二四路飛可以得角但白亦淨得六著一子轉換略相當讓白活角運用不窮  
三一當先於三二位得一子再於二四路實粘勝虎 四一至四三爲四七封頭而設 四九  
緩不得 五十必著 五六板六四先衝六六七四七六長至八十拔使白無轉身處極爲精  
警 七一當七三位粘 八六軟逼 八七至九一亦有騰挪 九四不於九五位尖爲九八  
地步 百六大極 百二十整暇 百二一至百二七亦不得不然 百二九生覺 百三十  
至百三四過渡有見 百四四虛點百四八關百五二反收至百五六成大塊妙有操縱 百  
六三隨手粘當百七五位作劫自有生動 百五八至百七八有成算收局官子皆細此局白  
以局面不純嗣後轉戰雖竭力營謀圖變以勁敵當前無救於敗黑一氣清通生枝生葉不事  
別求其枯滯無聊境界使敵不得不受黑則脫然高蹈不染一塵雖乘白覺而入亦臻上乘靈  
妙之境非一知半解具體者所能髣髴也

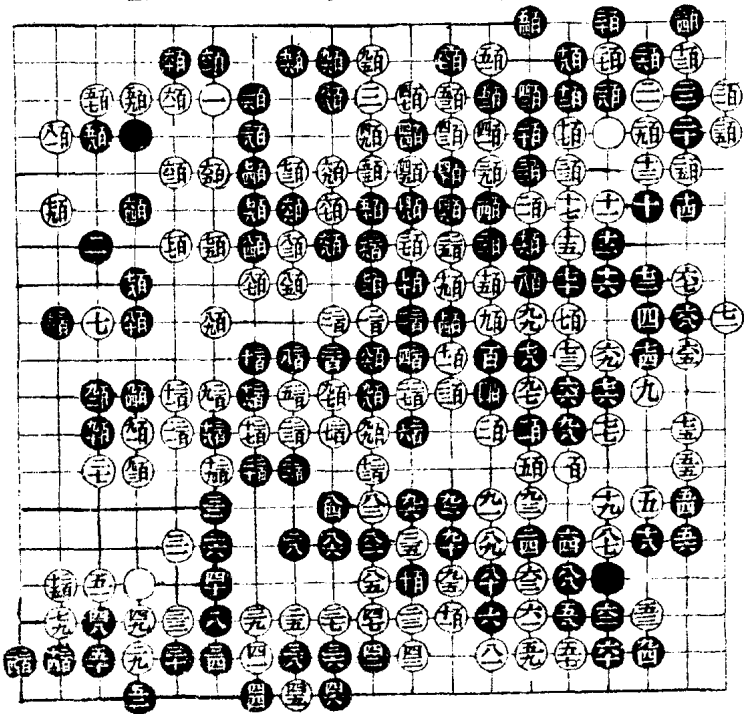
徐星友評

# 黃龍士 周東侯

二百二十七著

六  
粘

此局從兼山堂譜錄出



四至八局面正著 十六當百二五位進角白搪先覷後打不應路路不到白十七實粘氣勢雄壯無隙可乘 二二不必 三五當八六位飛黑扳白八四路頂黑粘白於八二位長較為安逸 三六當百一位飛先發制人 三九勁 五二當百五位關 五三至六三侵角生根先手兼得實地 六五六九尖六七關七一渡七三出頭七五七七虎運用靈妙極淋漓變化之致 七九大 八二當百一位借覷補病 九三封仍得先手 百當七四路打變化尙多 百三反收至百九出頭勝負已定 百十二至百三四無中生有究不能兩全 百三九於百五二位覷黑粘白立黑更難措手 百四五若在百四六打可淨得黑子 百五七取實地 百七六當百八四位虎白如百七八位尖黑百八二位斷一著得淨白如百八二位粘黑於百八十位壓出白角子甚重尙可圖變 百七九百八一有成算百八三斷後黑愈枯窘 一二百二十七先於十一路立則寬一著氣不成劫此局黑十六弱二二小三六早五二緩六六不能忍局面已弱後如八二頂九十反打百十二侵百五六尖皆屬勉強百七六不虎百八三斷黑三處受敵疲於奔命以致於敗白固游刃有餘然不以局勝而不盡變黑不以局敗而氣餒各窮其至而後已如此對局失著似不必窮追輸贏又當別論不泥於一端則得其大意矣 徐星友評



