

[美] 威诺·麦思 编著 王春蕾 译

# 工作空间设计 2

OFFICE + WORK SPACES

室内设计师系列

中国轻工业出版社

OFFICE + WORK SPACES

# 工作空间设计

[美]威诺·麦思 编著  
王春蕾 译

115937

室内设计系列

# 工作空间设计(2)

## 图书在版编目(CIP)数据

工作空间设计(2)/(美)麦思(Mays,V.)编著;王春蕾译. —  
北京:中国轻工业出版社,2001.1  
ISBN 7-5019-3043-0

I.工… II.①麦… ②王… III.办公室-建筑设计  
IV.TU243

中国版本图书馆CIP数据核字(2000)第80204号

**Original Title: Office+Work Spaces**

**Copyright © 1999 By Rockport Publishers,Inc.**

All rights reserved. No part of this book may be reproduced in any form without written permission of the copyright owners. All images in this book have been reproduced with the knowledge and prior consent of the artists concerned and no responsibility is accepted by producer, publisher, or printer for any infringement of copyright or otherwise, arising from the contents of this publication. Every effort has made to ensure that credits accurately comply with information supplied.

责任编辑:剧鹏 杨玮娣 责任终审:孟寿萱 责任监印:崔科  
美术编辑:陈宇 责任校对:方敏

出版发行:中国轻工业出版社(北京东长安街6号,邮编:100740)

网 址://www.chlip.com.cn

印 刷:深圳利丰雅高印刷有限公司

经 销:各地新华书店

版 次:2001年1月第1版 2001年1月第1次印刷

开 本:940×1257 1/16 印张:11.5

字 数:100千字

书 号:ISBN 7-5019-3043-0/TU·026

定 价:185.00元

著作权合同登记 图字:01-2000-3285

·如发现图书残缺请直接与我社发行部联系调换·

OFFICE + WORK SPACES

# 工作空间设计

[美]威诺·麦思 编著  
王春蕾 译

115937

室内设计系列

 中国轻工业出版社

## 目 录

发展与变迁	6
过去与现在	10
爱迪有限公司 (ADD INC)	12
埃设计公司 (AI)	16
建筑联盟协会 (ARCHITECTURAL ALLIANCE)	20
爱诺公司 (AREA)	22
本哥麦尔设计协会 (BERGMEYER ASSOCIATES, INC. )	28
鲍瑞特设计集团 (THE BOMMARITO GROUP/GRAEBER, SIMMON & COWAN)	32
B & H 设计工作室 (BRAYTON & HUGHES DESIGN STUDIO)	34
B. B. G. M 室内设计事务所 (BRENNAN BEER GORMAN MONK/INTERIORS)	38
卡里森建筑公司 (CALLISON ARCHITECTURE)	42
卡马思联合建筑公司 (CAMAS ASSOCIATES ARCHITECTS PA)	46
佳能公司 (CANNON)	50
CDFM <sup>2</sup> 建筑有限公司 (CDFM <sup>2</sup> ARCHITECTURE INC)	54
考尔公司 (CORE)	58
埃库斯/曼莱德建筑有限公司 (ELKUS/MANFREDI ARCHITECTS LTD)	64
环境工作组 (THE ENVIRONMENTS GROUP)	68
福克斯 & 弗洛尔工作室 (FOX & FOWLE ARCHITECTS, P. C)	72
G. A. 国际设计公司 (G. A. DESIGN INTERNATIONAL)	76
盖斯勒公司 (GENSLER)	80
格林威尔·高特建筑公司 (GREENWELL GOETZ ARCHITECTS P. C. )	84

G. H. K 设计协会 (GRISWOLD, HECKEL & KELLY ASSOCIATES, INC. )	88
H. G. A 设计有限公司 (HAMMEL, GREEN AND ABRAHMSON, INC. )	92
A. C. H 设计事务所 (ATELIER CHRISTIAN HAUVETTE)	94
H. L. K. B 建筑公司 (HERBERT LEWIS KRUSE BLUNCK ARCHITECTIVRE)	98
HKS 有限公司 (HKS INC. )	102
IA 设计公司 (INTERIOR ARCHITECTS, INC. )	106
JB 设计协会 (JUNG / BRANNEN ASSOCIATES, INC. )	110
盖瑞·利设计联盟 (GARY LEE & PARTNERS)	114
L. S. W 设计协会 (LEHMAN / SMITH / WISEMAN ASSOCIATES)	118
理南利·利普设计公司 (LIMINALITY LLP)	122
MSR 设计有限公司 (MEYER, SCHERER & ROCKCASTLE, LTD. )	126
NBBJ 建筑公司 (NBBJ)	130
P. W 设计公司 (PERKINS & WILL)	134
菲利普设计公司 (THE PHILLIPS GROUP)	140
R. P. A 设计协会 (RICHARD POLLACK & ASSOCIATES)	144
RTKL 设计协会 (RTKL ASSOCIATES, INC. )	148
沙斯设计协会 (SASAKI ASSOCIATES, INC. )	152
辛普森·格林设计协会 (SIPOSON GRAY ASSOCIATES)	156
SOM 设计公司 (SKDMORE, OWINGS & MERRILL LLP)	160
斯帕特设计公司 (SPECTOR GROUP)	164
STUDIOS 建筑公司 (STUDIOS ARCHITECTURE)	166
VOA 设计协会 (VOA ASSOCIATES, INC. )	172
沃德·黑尔设计协会 (WARD - HALE DESIGN ASSOCIATES, INC. )	176
雅布·普茨柏格设计公司 (YABU PUSHHELBERG)	178



## 发展与变迁

今天的技术与工艺为办公环境的设计提供了无限的可能性。从传统的木工产品到精密的加工设备，设计界和业主们可以改善世界范围内的企业和社会公共机构的工作环境。

在他们的著作《The Demise of the Office》中，埃瑞克·威尔德黑（Erik Veldhoen）和巴特·皮伯斯（Bart Piepers）提醒我们注意创新的必要性。“在当今的社会里，我们站在改革的浪尖上，”他们写道，“信息高速公路、数字化城市、可移动电话、手提电脑、可对话计算机、电子邮件、远程服务网都成为历史上一个崭新的时代标志。”

在最近的一次集体研讨会中，杜开·萨德兰（Ducan Sutherland Jr.）——一家家具企业的企划者，是乔治·华盛顿大学商务管理学校的兼职教授，他提出“办公室并不是信息工厂，它们是头脑意识的延伸。”

工作流程、新的通讯技术和工作环境对任何机构的运作都是至关重要的。信息技术、机构发展和机构设施彼此密不可分，与使用者的成功不可分割，浑然一体。

这种创作形式对设计者来说是相对陌生的。赞助商所要达到的经济效益与工作空间的联接需要一个全新的、广泛的定义，它不只局限于形式与功能的定义，还包括对社会道德、标志形象、管理制度、经济目标的定义。

众所周知，现在的室内设计是从审美学、功能性和技术的综合体发展而来的。《前景》杂志的主编辛迪·科里曼（Cindy Coleman）在《工业反思：纵观历史设计师的作用》一文中对办公空间的设计进行了一定的论述。科里曼指出，二战后的现代建筑需要一个全新的、现代化的工作环境。在开拓新的发展方向过程中，1946年弗朗瑞斯（Florence）和汉斯·科诺尔（Hans Knoll）建立的以包豪斯设计风格为主的家具制造体系起到了关键性的推动作用。弗朗瑞斯·科诺尔（Florence Knoll）在伊利尔·沙利文（Eliel Saarinen）和密斯·凡·德罗（Mies van der Rohe）建筑事务所工作，发明了科诺尔（Knoll）设计单元，即一个设计工作室可以向家具用户提供室内建筑和设计方面的服务。科里曼阐述了这个问题，“设计单元这个问题，”设计单元成为设计室内空间的试验点，包



括对设计、尺寸和家具结构的试验。”

“在这之前,并不存在办公环境的设计。”科诺尔接着指出,“如果一个医生、商人或公司想要设计办公空间,他们经常会到家具商店去咨询,家具店会提供桌、椅、书柜。制造商代表家具厂,家具店负责销售、运输、安装和服务。正因为如此,选择办公家具是他们主要的活动。对大多数业主来说,聘任一位专业设计师不失为明智之举。”

在 20 世纪 50 年代早期,纽约的 SOM 工作室是第一家在专业服务项目中提供室内设计的大型建筑工程公司。SOM 奠定了在承包室内设计方面的领先地位,为许多大公司做过设计,包括百事可乐公司,CHASEMANHATTAN 和 UNION CARBIDE。

“在 50 年代可以看到现在的建筑公司已经开展了室内设计这项服务。”科诺尔 (Knoll) 认为,“60 年代具有这样的特征:室内设计工作室已经发展成熟,并转

变为独立的可提供多样化服务的设计公司。”纵观工业革命以来的现代设计史,传统的工作空间设计可以划分为五个时期,每个时期都与社会发展趋势、主流建筑设计、工作空间设计紧密相连。

在 1900 年之前的时期里,也就是美国城市的形成和发展时期,早期承重墙结构和内部结构的技术工艺限制了大规模单元式空间的产生,但这种早期结构和技术已经逐渐被框架结构所取代。框架结构和电梯的出现为设计师提供了新的创作天地,设计师从承重墙结构中摆脱出来转变到大型机构的空间设计上。

从 1900 年到 1950 年期间,经济的迅猛发展带动了钢筋混凝土的大量使用。结构的发展为房地产开发商提供了更大的发展空间。模数天花板网格系统产生了可以被大型机构所利用的金属板制地面。这是一个以建筑技术为标志的时代,建筑技术为二战以后建筑业的蓬勃发展铺平了道路。

1950年到1970年是美国文化稳定发展的时期。在空间的配置上以建筑模数为等级标准。职员和雇员在公司指定的工作区工作，公司开始区别对待员工。在国际上呼吁开放式的设计形式——即允许以职业设计师和公司企业设计师的双重身份——大批设计师在不同的领域进行设计。

1970年到1990年这段时期是信息技术爆炸的时代。众多公司已经有能力把对建筑物本身的信息和资金投入转移到设施装备上来，这反过来也会提高工作人员的效率。日益扩大的房地产开发商主宰了这个时代，他们对办公空间的开发充满了兴趣。在此之前，办公大楼的建造是由各公司或公共机构根据其使用功能来决定的。随着对办公空间的投资力度加大，未来的设计着重于风格化、休闲化和个性化的空间环境。

对信息技术的依赖提供了室内设计的理论基础，即室内设计是由图像和信息来决定而不是由保守传统的设计来决定。职员具备了电子通讯能力，这使他们可以呆在现代化的办公室里办公。办公人员开始选择在

什么时间、什么地点完成工作，或者在家里、在轿车里、在飞机上、或者在旅馆里。随之而来的便是办公空间的设计也发生了变化，设计所要考虑的不仅仅是效率问题，还要考虑一个公司的编制和特色的问题。通过办公空间的设计，公司老板可以方便地与员工进行交流与协商。

通过声音和图像的处理出现了智能化建筑。电脑具备了控制安全稳定性的能力，这使设计者可以自由地、不受限制地研究建筑功能性的新界限。例如，家具工业的积极响应，提供了模数化、电气化、可移动式的智能化板式系列家具。设计者过去需要明确不同人群的要求，现在则没有这个限制，相反，他们第一次意识到自己的能力，可以根据不同需求重建空间的结构。

从1990年到现在，无线电技术在办公家具的应用越来越多。根据人体工程学设计的可调整座椅和工作台面、单体照明和热环境控制，以及为特殊性质的作业环境设计的设施，能够使员工无论是集体合作还是独立工作，都可以发挥能动性。

著作者尤塔·布朗特(Uta Brands)在《城市办公空间(Citizen Office)》一书中指出,“不断更新的信息和通讯技术基本上阐明了我们对工作空间的态度。”布朗特(Brands)指出一点,“直到现在,办公室结构仍然建立在旧的由理论家弗兰瑞克·泰勒提出的管理概念上,泰勒(Taylor)有关效率工厂的‘科学管理’模式建立在一个雇员就等于一个生产单元的概念基础上,这个模式后来在办公室设计中被采用。生产与管理的层次、顺序、后勤变得非常程序化,是一种建立在有序基础上的社会组织模式,有序是它的一个优点,但最终会导致工作空间的非人性化、模式化”。

我们现在的条件和未来工作空间的高效性让我们抛弃这种僵硬的模式。威诺·迈思(Vernon Mays)所著《工作空间》一书中所陈述的室内设计行业的新面貌和新的设计作品是世界级设计公司与其他著名设计公司、服务公司、金融机构、无线电通讯公司共同合作的结果。这些方案得益于综合知识的组合,代表着工程学、金融、人力资源、社会科学、设备管理方面的规律。

发展商或业主,不会再对千篇一律的设计表示满意。现在的设计目标是使工作空间具备高效性和可视性以及流通性。使用者和服务对象之间的相互关系是可行性的新标准。今天,设计取得的成就使社会同技术同步的发展成为可能。

内尔·弗兰克,AIA,FIIDA

内尔·弗兰克在接受维斯考言/米尔拉克(Wisconsin/Milwaukee)大学建筑与城市规划学院著名的费祖佛·斯科特(Fitzhugh Scott)论坛任职之前,是SOM建筑事务所芝加哥建筑室内设计主管。他设计的大量作品受到国际承认,优秀的设计和为业主所做的优质服务是内尔·弗兰克(Neil Frankel)职业生涯的特征。



## 过去与现在

这本书已经改变了我对工作空间设计的看法。最近，我从全新的角度对现代城市办公大楼的原型进行了调查——这座大楼即位于维吉尼亚瑞茨曼 (Richmond) 的雷诺金属总部，这座建筑是由 SOM 建筑事务所的高顿·本萨弗 (Gordon. Bunshaft) 在 20 世纪 50 年代中期设计的。造型优美、富丽堂皇、颇具匠心的设计被认为是体现金融兴旺与稳定的经典之作。

同时，铝作为一种通用材料是战争的产物，它在建筑结构的舞台上是一个相对陌生的新生产物。公司非常热衷于发掘材料的潜能，向本萨弗施加压力，新建大厦要求尽可能使用铝。与此同时，本萨弗耗费了超过 100 万磅 (454000 公斤) 的铝，大多数情况下用于室外覆铝、传统的装饰、多孔的天花板、档案柜，自动扶梯的护栏也采用了金属铝，甚至地毯也用铝纤维编织而成。看完所有的第一手图片材料，20 世纪的优美设计和杰出的室内施工技术所带来的逻辑性和美感给我留下了深刻的印象。但与此同时，令我想起建筑如何建立与现代办公空间设计相匹配的理想衬托物。

从风格上讲，两者 (建筑与办公室设计) 完全不同，这一点是人所共知的。尽管瑞诺特办公室已经紧跟时代适应新的工作方式。但在我的意识中更基本的差别是一种思想的差别，有关最开始办公室的记录性照片表达了一种看法，即现在的办公室看起来好像非常优雅舒适。本萨弗和他的同伴知道办公室意味着什么。他们设计时牢记功能性，而且仅仅是功能性而已。当然，那仅仅是 20 世纪 50 年代的样子：男性统治的社会，男人是行政官，女人是秘书，是勤务兵，女人处于被统治的地位，女人的命运是可预见的。

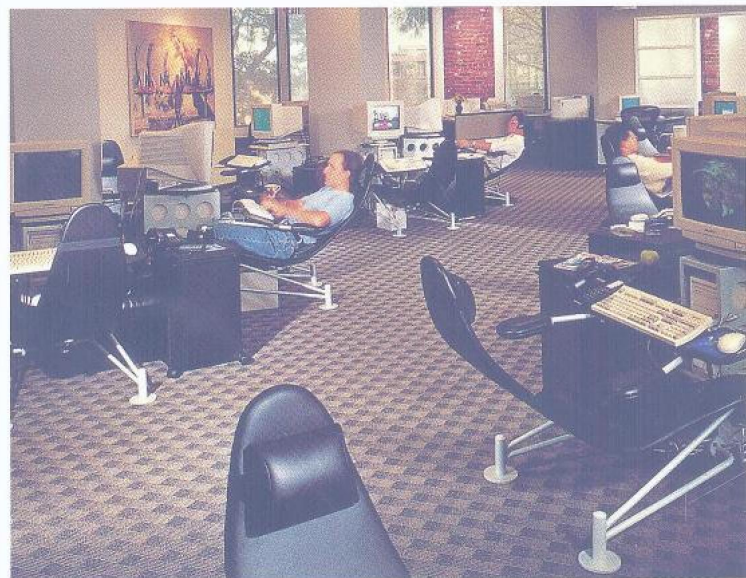
还有谁敢说今天的办公室还是老样子？技术以令人眩目的速度在发展，昨天的竞争者是今天重要的战略伙伴。一批又一批的公司倒闭表明了社会的不稳定性，而不是表明稳定性。如何面对现实进行设计呢？对本书中从浩瀚如海的图片中精心挑选的照片，我发现许多公司开始思索，设计不仅仅是忠实的、一成不变的，而是需要变革。不知何故他们找到的组织机制，对未来建筑的发展没有障碍的办法。这是现代的一种征兆，一种现象。空间成为独立式的盒体，一点都不会影响到建筑的外部；作为间壁的墙体可以

非常经济地拆除或者遗弃，天花板将不复存在；除非为了安置设备和灯光照明系统，才会有天花板。为了使座椅更加灵活实用，于是某些椅子装上了滑轮。

对我来说，现在的办公空间设计和本萨弗时代的办公空间设计不同体现在新西兰的维太尔·卡特然诺 (Vitie.Caturano) 公司的跟踪报道里。在这里，工作是一个过程，而不仅仅是局限于从事商务活动的地方。来看看计算机程序员、职员和其他人员躺在为网上冲浪员特制的横置无靠背的工作椅上，工作环境非常舒适。这种椅子的设计使人机工程学发展到了新的高度。与雷诺特 (Reynold) 照片中所表现的 20 世纪 50 年代美国旧式商业空间相比较而言，这种环境体现的是一种随意、舒适而又具有多种功能的空间，这种环境提高了雇员的工作效率。

商业以越来越快的速度抛弃着庞大而繁琐的作风，更喜爱简朴平凡的工作风格。这主要归于时代的变化，关于从现在开始六年后的未来会是什么样子，甚至六个月后的未来会是什么样子的的问题，有人认为这种不稳定性为今天的设计师提供了革新的机会。我觉得，在尽力满足业主的设计要求方面，要负担的责任比高顿·本萨弗这样的先驱者重得多。综上所述，以我全新的洞察力，我更加感激世界上多数处于领先地位的建筑师和室内设计公司，他们一直致力于这项事业。他们的成就是这本书的核心。

威诺·迈思  
Vernon Mays

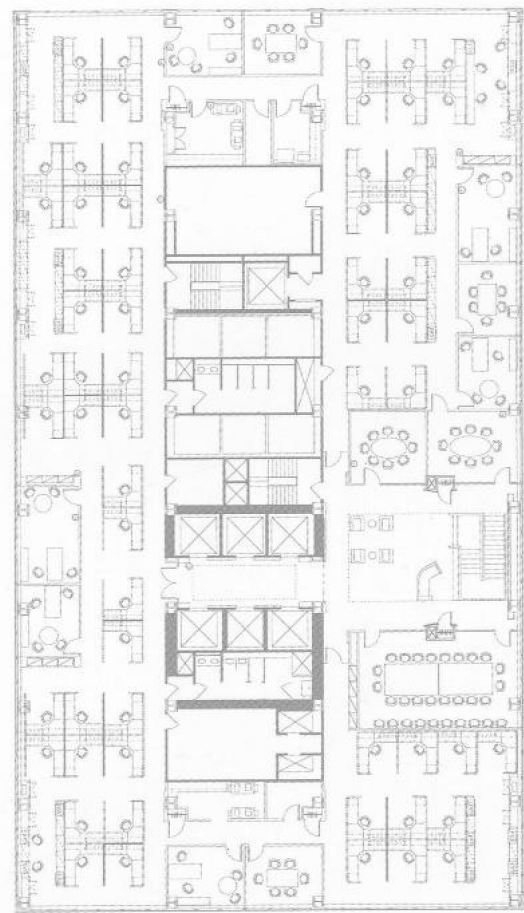


## 爱迪有限公司 (ADD INC.)

在 27 年的经营运作过程中, 爱迪公司获得了无数的设计大奖和建筑工业奖, 可向各大公司、房地产商和零售商、社会公共机构、金融和法律服务公司提供具有创造性的建筑设计、室内设计以及规划设计。这是一家人才济济的公司, 它提供的设计服务和作品远远超出了顾客的期望, 淋漓尽致地表现了公司优秀的设计才能, 适中的价格和丰富的经验。爱迪公司意识到了自己对环境和社会的责任感, 设计中考虑要减少污染, 保护自然资源, 最大程度地发挥设计方案的积极因素, 同时向社区和公众提供无偿的服务。

对开页图 在波士顿的地区发展银行, 两层高的生动活泼的接待大厅环绕在共享会议大厅的周围。

摄影: LUCY CHEN







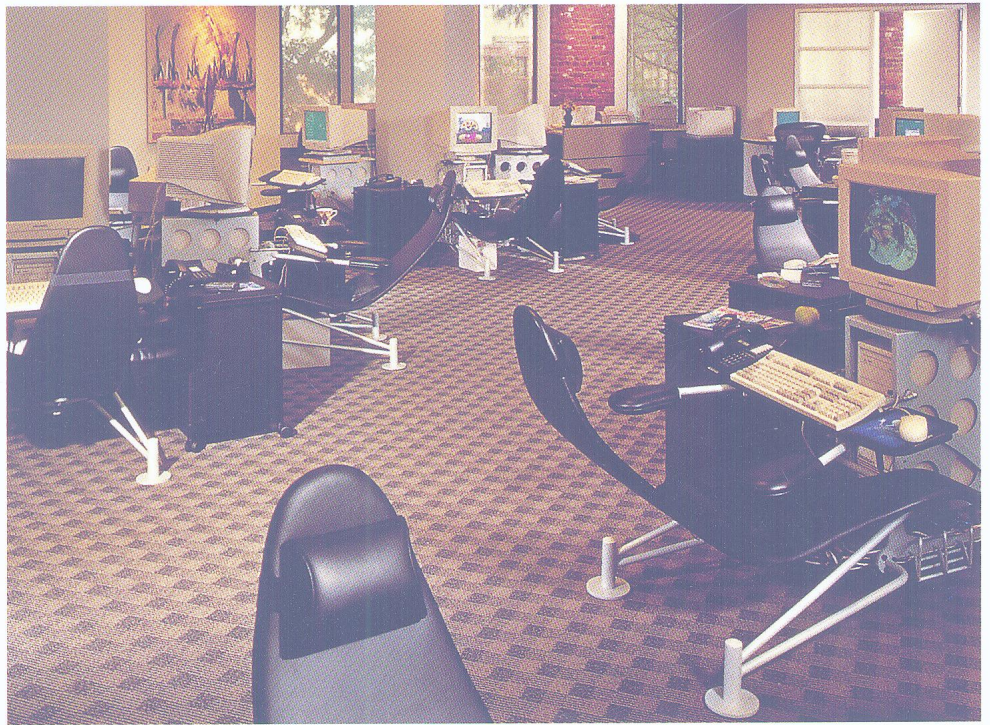
左上 织物、木质材料、磨砂玻璃创造了一种美的环境。家具和装饰消除了以往人们对银行的冷漠的印象,使人感到十分亲切。经过金属挫边和盟压处理的工作台面提高了耐久性,同时节省了费用。

左下 该工作空间强调了开放性和流通性,封闭空间的数量是有限的。整个空间呈现出一种朝气蓬勃、富有现代气息的景象。

右下 在这家公司里,特制灯光照射下的墙壁贯穿整个空间,产生了具有艺术氛围的空间。







右上 信息服务部是一种高科技的、开放式的服务空间,职员倚在无靠背沙发(为网上冲浪员特制)上操作计算机。

左下 设计小组与客户一起设计制作花岗岩的办公桌。选定了 20 种不同样式的花岗岩,每个办公室只能有不超过三种形式的花岗岩。

