

许鸿宾 编著

中国画蝴蝶技法



人民美術出版社

中国画蝴蝶技法

许 鸿 宾 编著

人民美術出版社

图书在版编目(CIP)数据

中国画蝴蝶技法/许鸿宾编著. —北京:人民美术出版社,1997.12

ISBN 7-102-01814-2

I. 中… II. 许… III. 中国画:花鸟画-技法(美术) IV
.J212.27

中国版本图书馆 CIP 数据核字 (97) 第 14580 号

中国画蝴蝶技法

编著者 许 鸿 宾

出版者 人民美术出版社
(北京北总布胡同32号)

责任编辑 张 广
 张晓君

装帧设计 张晓君

责任印制 张 京

印刷者 北京中平印刷厂

发行者 新华书店北京发行所

1997年10月第1版第1次印刷

开本787×1092毫米1/16 印张7

书号ISBN7-102-01814-2/J·1577

定价 32.00元

前序

許鴻賓負長於花卉尤擅草蟲長身以年
與師與友沈浮潤注如一于學于苑順逆刻苦
不二其人格與格足可見矣。今知其作即將
尚世誠為之喜。所喜者有二其一鴻賓誠
老實人雖然鄉里猶不乏淺者舉若此乃
人才之幸其二可證示後學務以師造化為要
雖屬彫蟲猶是可为。

方今百廢待興富強之願矚目未幾興
廢法事積于點滴此冊雖不宏見宏圖
之一斑。謹淺數引以示廢才也。

辛酉夏月八日受 苦禪於系 識



许鸿宾的草虫神韵 (代序)

“许鸿宾长于花卉,尤擅草虫,长年以来,与师与友沉浮关注如一,于学于艺顺逆刻苦不二,其人格、画格足可见矣。”这是国画大师李苦禅八十四岁时为许鸿宾《怎样画草虫》一书写的前言。

据说苦禅大师一生很少为人题词作序,这次为许鸿宾的书作序,实属破例。他在前言中还说:“今知其作即将问世,诚为之喜,所喜者有二:其一,鸿宾诚老实人,虽默默乡里,犹不乏识者举荐,此乃人才之幸。其二,可启示后学,务以‘师造化’为要,虽属‘雕虫’犹是可为。”

许鸿宾何以得此殊荣?原来这位五十五岁的河北工艺美术学校副教授是李苦禅的高足弟子,深得老先生的厚爱。

许鸿宾最拿手的是画蝈蝈。他笔下的蝈蝈,眼仁高光明亮,炯炯有神;鸣翅纹脉细微,清晰透明;双须刚中带柔,弹动自如;脚足坚实有力,形态多变;腹部柔软而富有弹性,达到了以假乱真的艺术境界。为此人们称他为“蝈蝈许”。

蝈蝈是人们的宠虫,早被装在笼子里悬于壁上,以听它的悦耳的“琴声”,亦是画家的爱物,常将其点入画幅而提神韵。但以往的画家多用来点景,蝈蝈不是画面主体,而“蝈蝈许”不但擅长此道,还能全用蝈蝈构成画幅,再现了自然状态下的蝈蝈生活。

鸿宾画其它草虫也都有独到之处。画蝉,笔法精妙,李苦禅为他的一幅蝉画补柳添景,名扬各地;画蝴蝶,艺术高超,一九八四年为人民大会堂绘制的巨画——《百蝶图》,集天下名蝶于一卷,抒爱国豪情于画中,令人赞不绝口;画蜻蜓,形态逼真,著名国画家王雪涛、溥佐先后为他画的蜻蜓补草补花,传为画坛佳话。

许鸿宾在画法上深受任伯年、吴昌硕、齐白石、李苦禅等著名老画家的影响,把写生和写意的技法熔于一炉,工细入微的昆虫与富有情趣的写意折枝花卉有机结合,使画面的艺术效果形成强烈对比进而达到和谐统一。

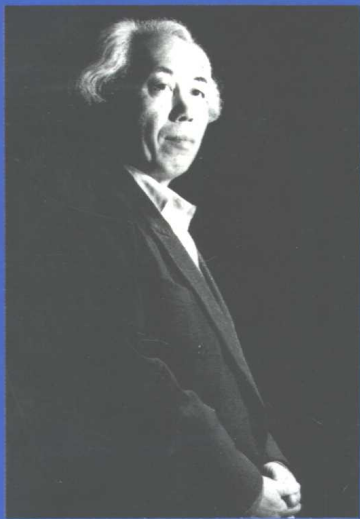
李苦禅先生在为许鸿宾草虫画补景的一幅画上题字道:“宋人画草虫最工整,鸿宾弟画草虫尤精致也。”

最近,经过七年的艰苦努力,许鸿宾又完成了他的艺术巨作——《草虫长卷图》。这件艺术巨作,长三十二米,宽零点七米,是我国草虫长卷图中最长的一件。它以河北田园风光为背景,构思巧妙,奇趣横生,乡土气息浓厚,进一步展示了画家的艺术风格。

赵庆辉 杨振武

1991.11.22日

(摘自《人民日报海外版》)



作者简介

许鸿宾, 1935年7月生于河北省霸县, 1960年就读于中央美院国画系, 受业于李苦禅、郭味蕖、田世光诸教授, 毕业后分配至河北省工艺美校任教至今。中国美协会员, 河北省美协理事。专攻花鸟草虫, 尤擅绘蝥蛄, 人称“蝥蛄许”。

所作朴实清新, 有浓郁的生活气息和时代特色, 曾先后为人大大会堂作《杜鹃飞蝶》和《百蝶图》。人民日报海外版、中央广播电台, 国际广播电台, 河北电视台多次介绍他的作品和创作生活。1990年应邀赴日本举办画展, 受到日本多家报纸的高度评价, 称其为“中国一流画家”, “草虫画第一人”。

著有《怎样画草虫》一书; 本人被收录《中国美术年鉴》、《中国当代国画家辞典》。

责任编辑 张 广
 张晓君
装帧设计 张晓君
图版摄影 徐震时
 邵小宁
责任监制 张 京

目 录

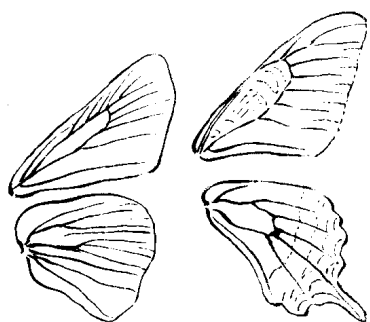
一 概 述	1
二 蝴蝶文化	9
三 蝶翅斑纹分布类型	10
四 蝴蝶色彩分析	13
五 写 生	17
六 画蝴蝶的几种方法	18
七 创 作	52
附 文	53
后 记	102

一 概 述

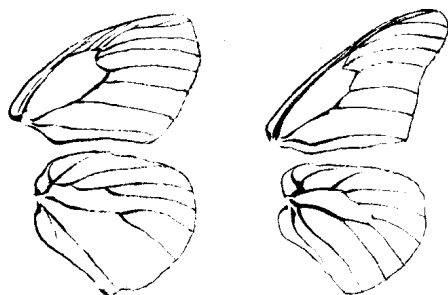
自然界中,蝴蝶以特有的绚丽色彩,优美的舞姿,倍加受到人们的喜爱,历来被喻为会飞的花朵,美的象征和春天的使者。

在历代艺术品中有不少以蝴蝶为题材的佳作,如唐代配有蝶纹装饰的铜镜,宋人画蝶图卷,元朝雕漆蝴蝶图案果盒,明清两代的织锦缎、缂丝、刺绣、印染、花边、服饰、陶瓷、玉器、漆器、景泰蓝等工艺美术作品中到处都可看到蝴蝶的图案;作家、诗人都有大量的篇幅对蝴蝶进行描述和赞颂,我国流传下来很多美丽的故事和不朽的诗篇;民间艺人、画家对蝴蝶的绘画就更不计其数了,从而形成了“蝴蝶文化”。

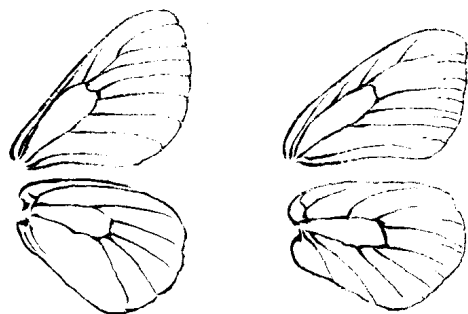
据有关资料统计,目前全世界有蝶类一万七千八百余种,我国就占有一千三百多种。我国的金斑喙凤蝶被视为世界上最珍贵的蝶类之一,二尾褐凤蝶被日本推崇为“梦幻中的蝴蝶”,中华虎凤蝶,被欧美国家视作珍宝。蝴蝶在自然界的分布很广泛,无论是高山之巅或森林海洋,均能见到它们的舞姿。



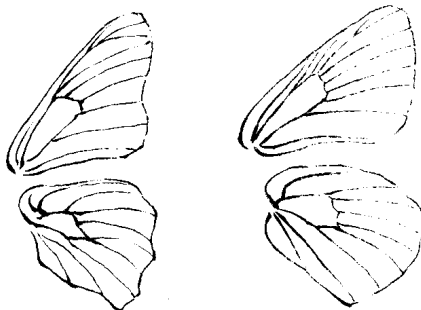
弄蝶科的脉相 凤蝶科的脉相



眼蝶科的脉相 斑蝶科的脉相



绢蝶科的脉相 粉蝶科的脉相



蛱蝶科的脉相 灰蝶科的脉相

蝴蝶种类繁多,从翅的脉相上分有弄蝶科、凤蝶科、绢蝶科、粉蝶科、眼蝶科、斑蝶科、蛱蝶科、灰蝶科、砚蝶科等。在众多的蝴蝶当中,画家在画面上经常表现的有四大类:即凤蝶、蛱蝶、粉蝶和灰蝶。一般四翅宽阔,后翅带尾状突出的统称凤蝶(也有不带尾的)。后翅没有尾状突出的,但颜色也很鲜艳,统称蛱蝶。颜色较为单调,多为白或淡黄色的叫粉蝶。最小的灰色或绛紫色的小蝶,叫灰蝶。蝴蝶的四个翅膀两大两小,从正面看是大翅压小翅,侧面看是小翅压大翅。身体分头、胸、腹三部分。头上有一对眼睛,一双触角(触角末端膨大,成棒状),一个口器——细长的喙管。中胸两侧生四翅,前后翅没有特殊的连接器,飞翔时以后翅扩大的肩区贴在前翅后缘基部之下,停息时双翅直立背上。胸部生六条腿。蝴蝶六条腿的功能为,前一双腿是寻找食物的,较小,中间一双腿是支撑身体的,后腿较长,是跳跃用的。起飞时,六条腿合抱于腹下。

清代李元《蠕范》纂述蝶文:“二角六足、长喙,食草木……其种类曰凤子,青墨色;曰粉蝶,白色;曰彩蝶,五色;曰赤蝶,红飞鼠也,红蝙蝠也,身深红,翼浅黑,常双伏蕉花间,获其一则其一不去;曰黑蝶,玄武蝉也,桔蠹所化,桔蠹大如小指,首负特角,身蹙蹙如蝥蛴,一日凝然弗动,明旦视之化蝶矣;曰鬼蛱蝶,大如扇,四翅,好飞荔枝上;曰仙蝶,五色,在树叶中,作茧可织为绸,人有怀茧而归者,得卵化蝶,即有蝶来引去,虽千里不爽。”述蝶多种,言其色、名及生态。《滕王蛱蝶图》五种:曰江夏斑、大海眼、小海眼、村里来、菜花子。

画蝴蝶,主要表现它那美丽的两对翅膀,所以我们有必要总结出蝶翅外形的差别,以便于描绘。千百只蝴蝶品种有异,四翅外形变化也不尽相同。观察前翅尖端有圆、尖、钩、齿等几种类型的差异:

前翅尖端圆形的蝴蝶如:居丽蛱蝶、白翅眼蝶、青眼蝶、雏鹰护珠蝶、四尾褐凤蝶等。

尖形的蝶翅如:蓝缎环纹蝶、金绿鸟翅蝶、琉璃带凤蝶、枯叶蝶、金带喙凤蝶等。

钩形的蝶翅如:孔雀眼蛱蝶、古埃及盐蛱蝶、尖珠贝蝶等。

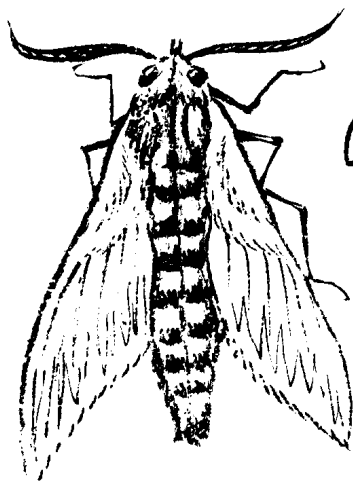
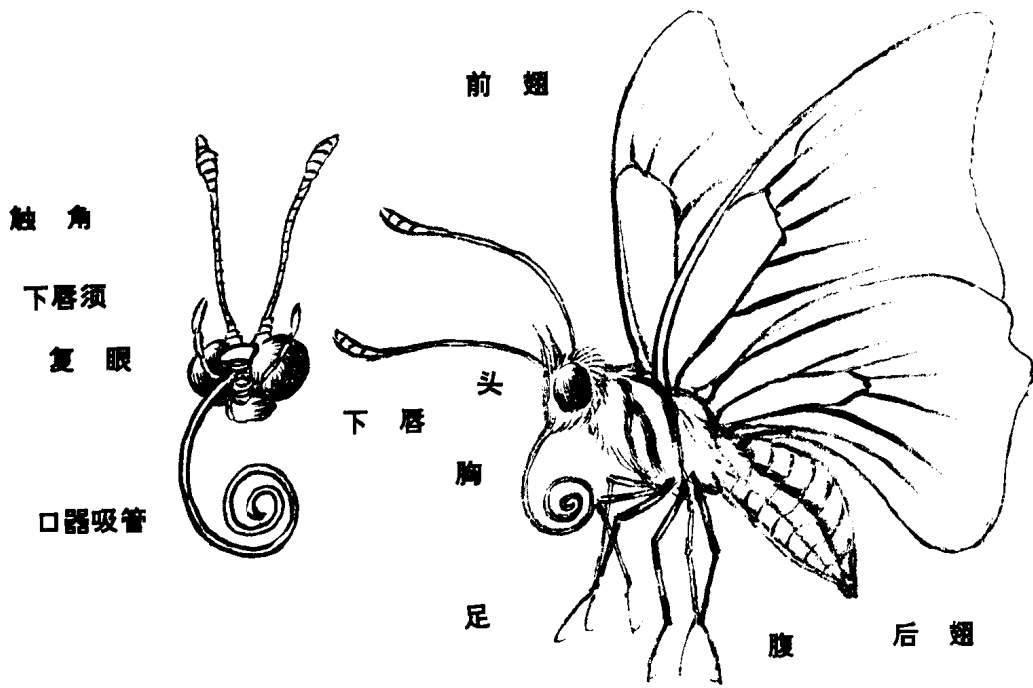
齿形的蝶翅如:白珠蛱蝶、青拟蛱蝶、无紫椰眼蝶、梦幻月光蝶、梦露蝶等。

蛾子和蝴蝶很相似,它们都属于鳞翅目,因此古今画家把蛾蝶视为一家。如黑凤蝶属凤蝶科,身体和两对翅膀为烟黑色,在阳光的折射下稍带有蓝色光泽,而在黑色的后翅边缘,又镶嵌着几块红色散斑,黑袍红斑,加上那两条尾突状的飘带,在花间飞舞,着实惹人喜爱。凤蝶属凤蛾科,它与黑凤蝶不论从体形大小还是身体结构上看,均极相似,同是黑衣裙衬红花,而且都是白天活动,时常聚集在一个相似的自然环境中。当蛾子在空中飞翔时,对蝴蝶模拟得那么逼真,难分哪个是蛾、哪个是蝶。当然,只要仔细观察它们头上那对起着触角作用的须,就可分清谁是蝶,谁是蛾了。

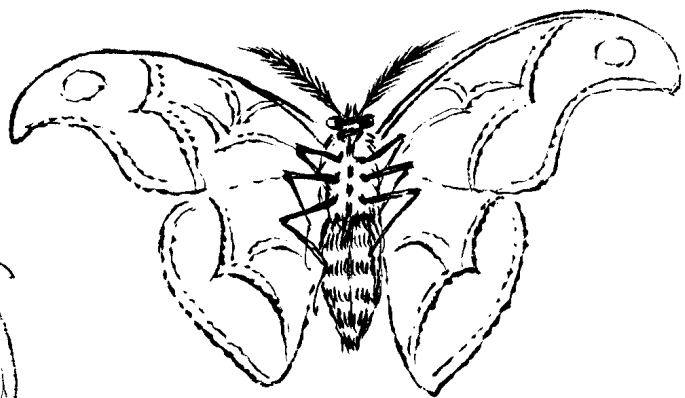
蝶和蛾相互比较也有差别:蝴蝶腹部瘦小,蛾子腹部肥大;静止时,蝴蝶四翅并竖或不时轻动,蛾子四翅铺开并向下成脊状;蝴蝶的触角呈线状,末端如球,蛾子的触角多为羽状;蛾子的色彩大多数不如蝴蝶那样美丽细致,但有少数大天蛾及大蚕蛾与奇特的羽蛾也颇宜入画。画家选择用大写意之法或小写意方法画蛾比较容易用笔。画家齐白石经常在画中画些大写意的蝴蝶,其实当我们仔细观察分辨,他画的大多数为蛾类。

清代郑绩曾说:“蝶及蛾类,小者为蛾,大者为蝶,一名蛱蝶,又名蝴蝶,六足四翅有粉,纹彩可爱,其种甚繁,青、黄、赤、白、黑五色俱有。亦有一种五彩兼备者,好嗅花香,以须代鼻,双须灵动,到处探香,纹彩在翅,昼立翅向上,夜宿翅垂下,飞则半身露,立乃见全身,嘴长如线,常卷缩成圈,探香则伸。画蝶先画翅,随后写身,点眼,描须画足。画蝶之法,有用淡墨勾出四翅着

蛾子结构图



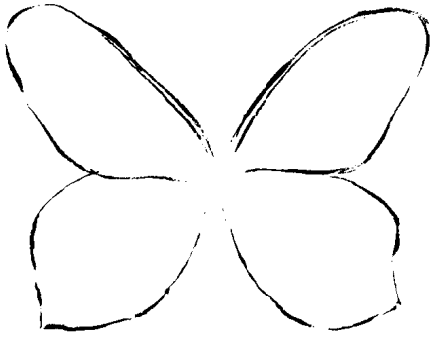
蛾子正面



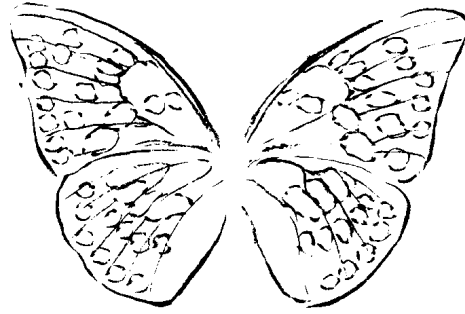
蛾子反面

蝶翅各种类型

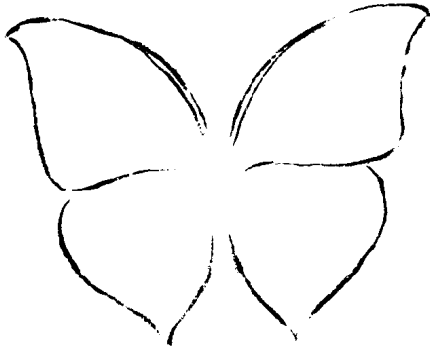
蝶翅花纹类型



圆形蝶翅



点翅花纹



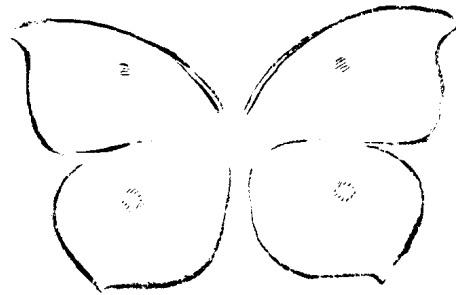
尖形蝶翅



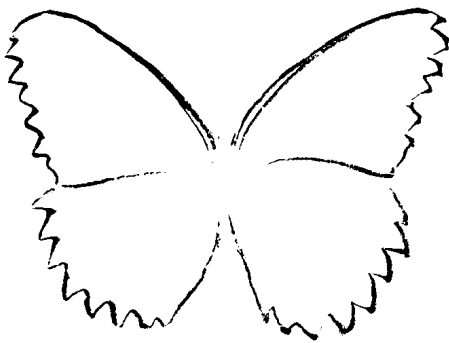
线翅花纹



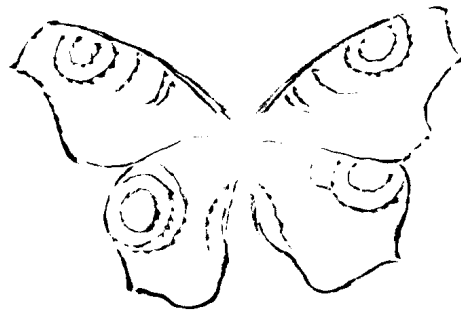
钩形蝶翅



面翅花纹



齿形蝶翅



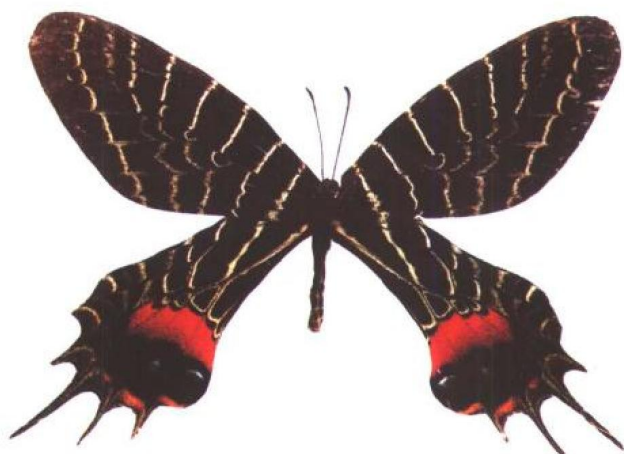
眼翅花纹

色分染,俟干透后,用油烟干笔擦描斑纹,松浮如粉,身腹皆然,再用焦浓墨勾翅骨,此为工笔写法也;有用毛笔随意写成形势,趁湿加粉,或加别色,再用墨点缀成文,与原色浑化;又有纯用水墨分浓淡写出斑点翅纹者,此为写意。各有生机,均可为法。如欲写其翩翩反侧之态,不外由正面臆度之耳。”这段文字记述,提供了传统画蝶的三种方法,还简明扼要地介绍了蝴蝶的生理状态,生活习性,是极为可贵的画蝶文献。

蝶翅各种类型



圆形蝶翅



圆形蝶翅



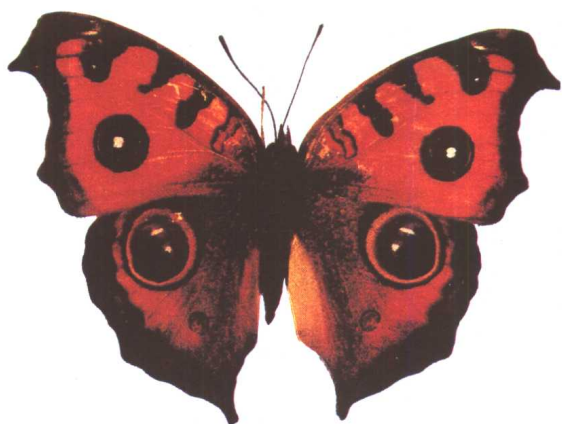
尖形蝶翅



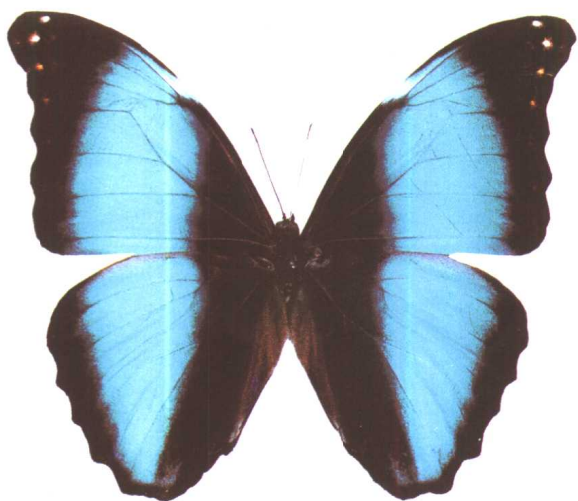
尖形蝶翅



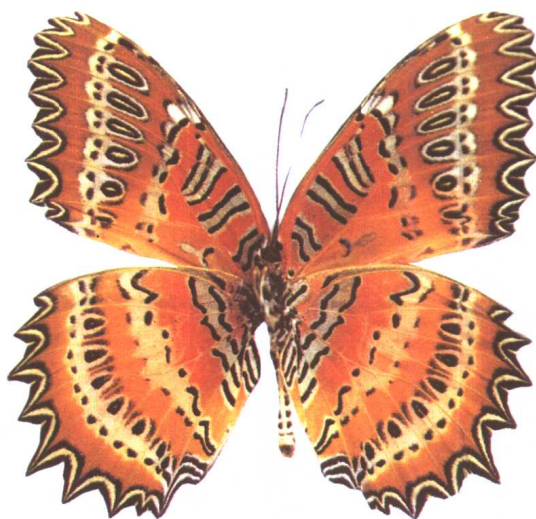
钩形蝶翅



钩形蝶翅

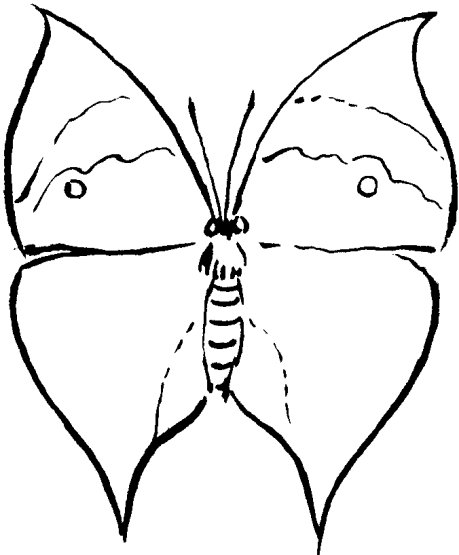


齿形蝶翅

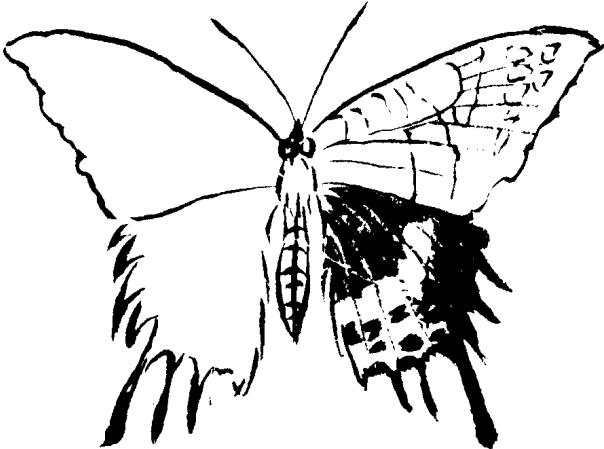


齿形蝶翅

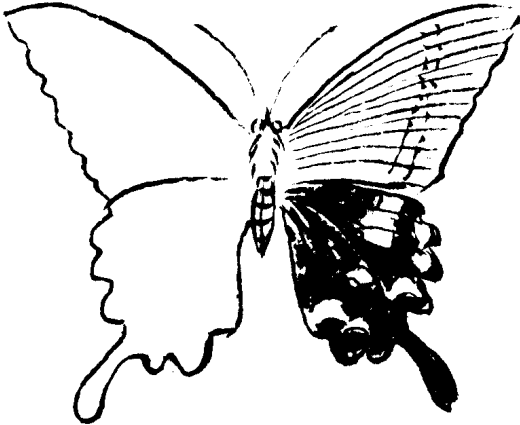
蝴蝶尾突的类型



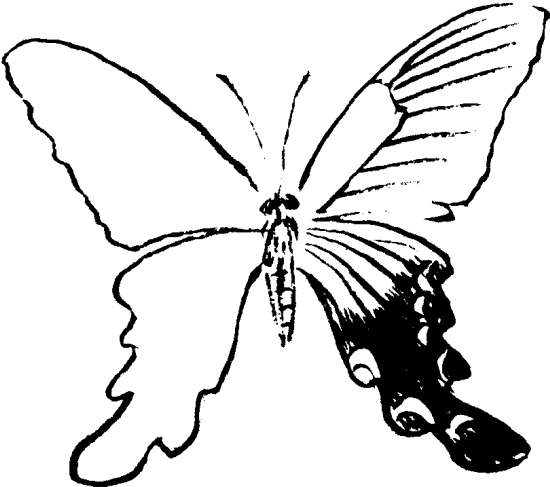
枯叶蝶



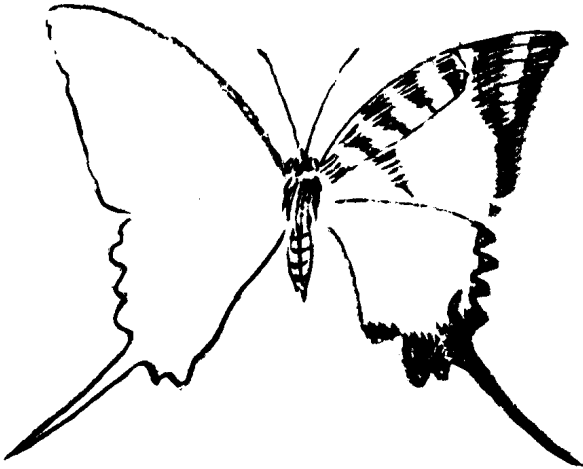
彩燕蝶



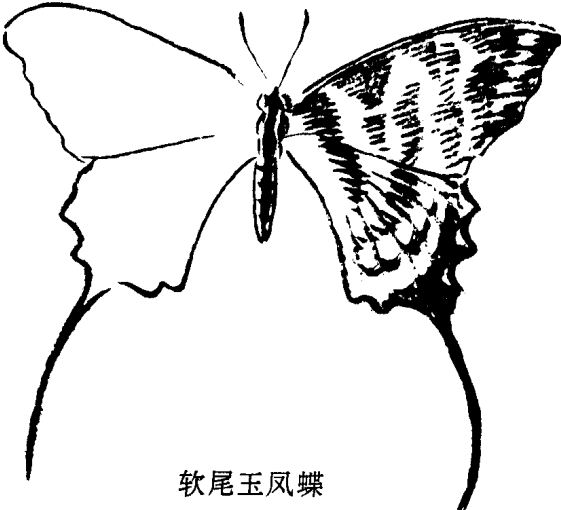
联珠翠凤蝶



宽尾凤蝶



五纹绿凤蝶



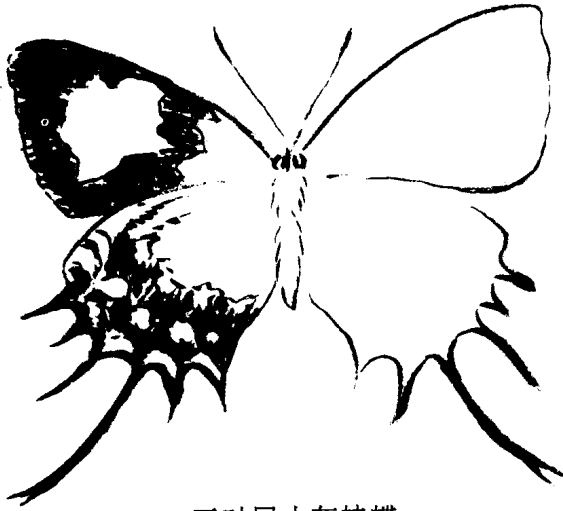
软尾玉凤蝶



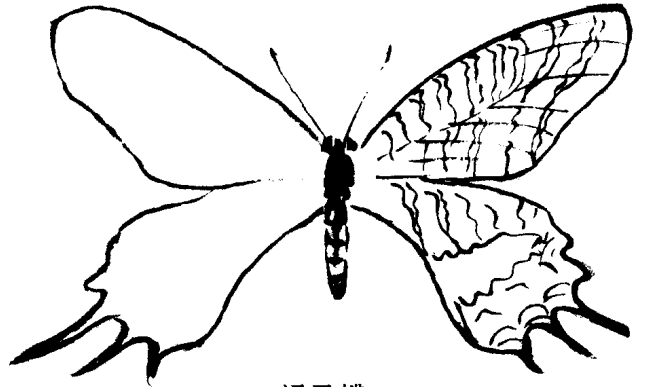
软尾玉凤蝶



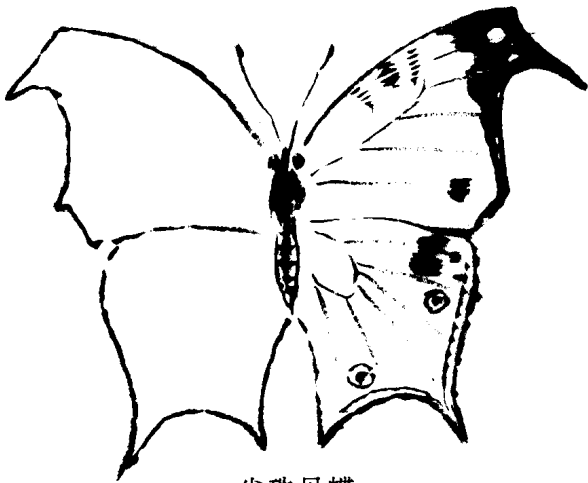
高岭升天凤蝶



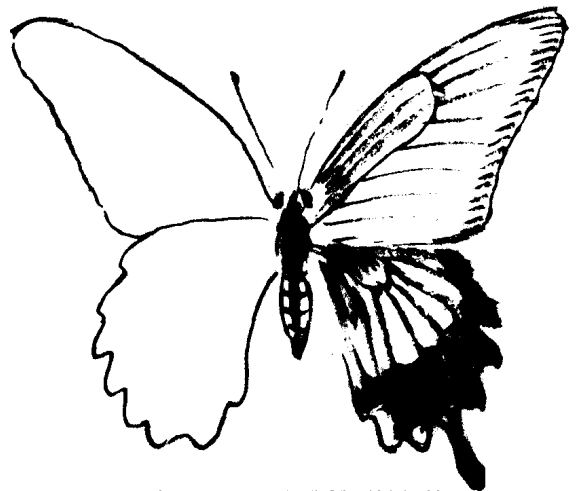
三对尾小灰蛱蝶



褐凤蝶



尖珠贝蝶



白衿黑凤蝶雌雄型异型

二 蝴蝶文化

在道家的经典著作《庄子·齐物论》中就有庄周梦蝶的寓言：“昔者庄周梦为蝴蝶，栩栩然蝴蝶也，自喻适志与，不知周也，俄然觉，则蘧蘧然周也。不知周之梦为蝴蝶与蝴蝶之梦为周欤？……”。庄子说自己做了一个梦，在梦中化成了蝴蝶，翩跹起舞，十分得意，完全忘了自己的存在。后来梦醒了，于是他就疑惑起来，不知是自己做梦成了蝴蝶呢？还是蝴蝶变成了庄子？就这样庄子与蝴蝶结下了不解之缘。后代诗人在咏蝶时常常以庄周梦魂喻指。如宋人林逋有“蝶诗”云：“傲吏齐来梦亦劳。”张方平“蝶诗”也说：“懒将身世问庄周。”又有清人词云：“一种芳姿迥出尘，穿花妙舞见精神。滕王信是谁堪拟，梦里庄生幻化身。”

另外，民间还流传着大量的爱情化蝶的故事。相传一对青年男女梁山伯与祝英台殉情之后化为蝴蝶，双双飞舞在山林花丛间，形影不离，终日相伴。所以人们就将这种成双成对的大蝴蝶视作忠贞不渝的爱情的象征，称作梁山伯与祝英台蝶。又传宋有个韩凭，他的美貌妻子被荒淫无度的康王看中，抢入宫中，韩凭被抓去修筑青陵台，自杀身亡。一日康王与韩凭妻登台赏景，韩妻趁其不备，纵身向台下跳去。侍人见状大惊，急忙拉她的衣裳，可是一碰到手，衣裳碎成片片，顿时都化成了美丽的蝴蝶，远远飞去。

此外，歌颂蝴蝶的诗篇在历代都屡见不鲜。唐代诗人李商隐有诗云：“孤蝶小徘徊，翩拟粉翅开，并应伤皎洁，频近雪中来。”大诗人杜甫更有“留连戏蝶时时舞，自在娇莺恰恰啼”、“穿花蛱蝶深深见，点水蜻蜓款款飞”的名句。

北宋谢逸作蝴蝶诗三百首，时人呼为谢蝴蝶，如“狂随柳絮有时见，舞入梨花何处寻”。又云：“江天春晚暖风细，相逐买花人过桥。”宋欧阳修词咏蝶句有：“江南蝶，斜日一双双，身似何郎曾傅粉，心如韩寿爱偷香，天赋与轻狂。微雨过，薄翅腻烟光，才伴游蜂来小苑，又随飞絮过东墙，长是为花忙。”宋代诗人林逋咏蝶诗有：“细眉双耸敌秋毫，荏苒芳园日几遭。清露宿花应自得，暖风和絮欲争高。情人歿久魂犹在，傲吏齐来梦亦劳。闲掩遗编苦堪恨，不并香草入《离骚》。”

元曲中有王和卿的《咏大蝴蝶》，很富有浪漫主义色彩，亦很有气魄。曲云：“弹破庄周梦，两翅架东风，三百座名园一采个空，难道风流种，吓杀寻芳的蜜蜂，轻轻地飞动，把卖花人扇过桥东”。冯子振亦有《题赵昌写生蛱蝶图》诗：蚱蜢青青舴舢扶，草间消息未能无。尺绢何限春风意，约略滕王蛱蝶图。

清代，在为李跃门的《百蝶图》所题诗中，也不乏佳作。如，其一：花事将成蝶又飞，香为魂梦粉为衣。萋萋深处王孙草，莫学王孙去不归。其二：羽衣翩翩，气象万千，滕王谢逸，尽态极妍，如琴之衲，如海之川，栩栩如生，飘飘欲仙。其三：罗浮大蝴蝶，高飞缈难穷。朝探琪树英，夕戏阆苑中。飘然魂梦香，两翅生清风。……其四：一种方姿迥出尘，穿花妙舞见精神。滕王信是谁堪拟，梦里庄生幻化身。

现代大画家齐白石亦有咏蝶诗：小院无尘人迹静，一丛花傍碧泉井，鸡儿追逐却因何？只有斜阳蛱蝶影。诗人郭沫若亦有诗云：百日绣成百蝶图，看来真个费工夫，美中极致浑忘我，欲问庄生醒也无。

关于蝴蝶还有许多奇闻轶事，令人不可思议。譬如“蝶雪”奇观，即是蝴蝶群集迁移如漫天飞雪。1988年甘肃省境内连续出现三次“蝶雪”现象，漫天飞雪般的蝴蝶铺天盖地，由天隆山向马街山飞去，近百米宽的兴隆峡被蝶群蔽盖，蝶阵前后历经三小时。文献记载1903年至