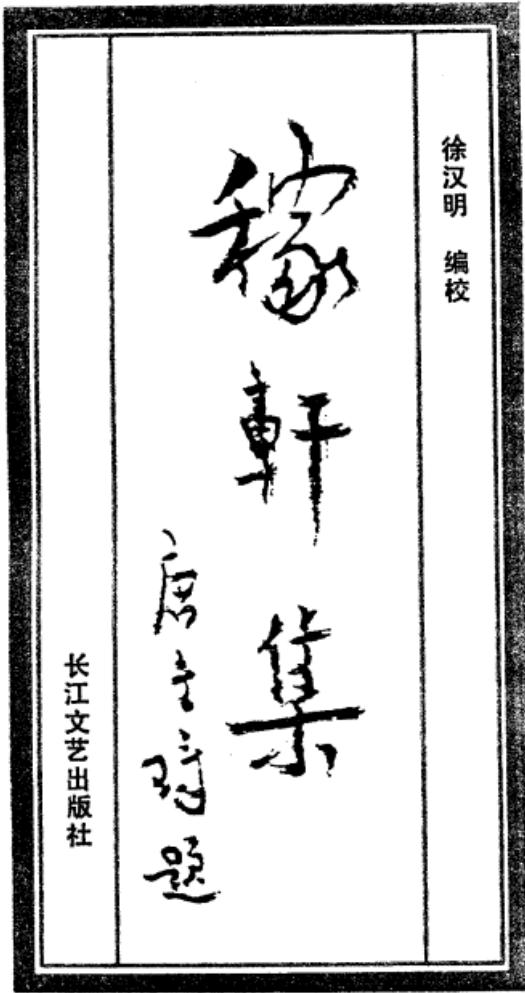


稼軒集

徐漢明 編校

長江文藝出版社

新學書局



B 734235



稼轩集

徐汉明 编校

\*

长江文艺出版社出版·发行  
(武汉市解放大道新育村63号)

新华书店湖北发行所经销  
湖北省新华印刷厂印刷

850×1168毫米 32开本 16印张 4插页 366 000字

1990年7月第1版 1990年7月第1次印刷

印数：1—3000

ISBN 7—5354—0349—2

I·300 定价：7.00元(覆膜)

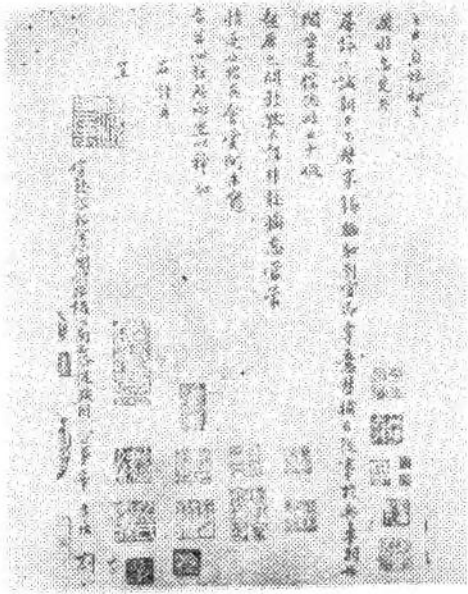


宋 辛棄疾 像

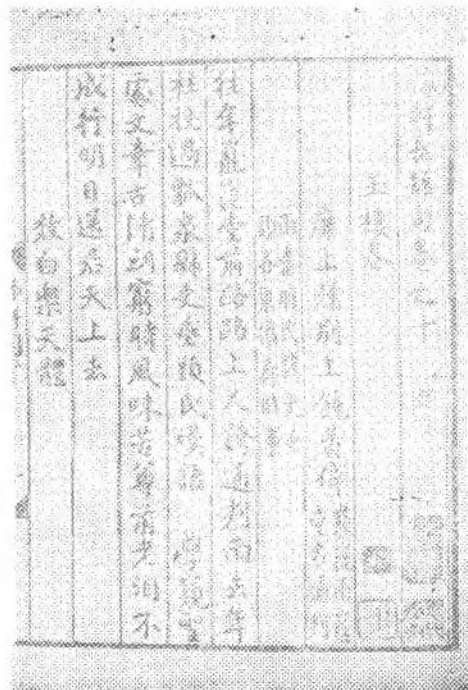


辛 棄 疾

辛稼轩信札手绩



元大德广信书院刊本稼轩长短句书影



## 《稼轩集》序

胡国瑞

辛稼轩是词坛英杰，他以其一己所特具的主客观条件，在其词的创作上，赋予其作品以前所未有的高度的思想意义及从不衰弱的震人心弦的艺术力量。

词从其产生及应用起，便被规定了它的作用只在于抒情，而且只限于抒写男女之情，其性质当然是柔媚的，因而形成了一种传统的看法。但它既被作为一种抒情的文学艺术体式，而人的情感本来是多方面的，即令是在词的发展早期，也有抒写山水之乐、边塞之思及亡国之恨的，这些在《花间集》中都可见到，不过还不是引人注目。至李后主以血泪写下他个人的沉痛遭际，才把词的表现领域扩大了一步。到了苏东坡“以诗为词”，举凡诗中所表达的兄弟朋友之情，古今人事之感，山水田园之趣，皆以诗的艺术方法及手段抒发出来，于解放了词的内容局限及艺术风貌的同时，也改变了文人视词为小道的偏见。而苏东坡所处的时代大体安定，无重大变故，其词表达的生活范围虽广，而其思想意义亦尚寻常。及金人入侵，国家重大的忧患震撼了士大夫的心灵，在词中表达出强烈的爱国感情，词在内容上才获得无尚的思想意义。南渡之初，这种爱国感情在词中的表现，在许多词人的创作中还只是偶然触发，唯有在辛稼轩的词中才得到非常充分强烈而集中的体现。在稼轩词中，我们可亲切感到，中原沦陷的悲痛、驰骋疆场的豪情、誓雪国仇的壮志、投闲置散的郁怀，这一切以其横恣的才

气及深厚的学力熔炼出的艺术力量表现出来，使读者俨如面对一位拔剑四顾、举足茫然的英雄志士的人物形象，形成其词的特殊艺术风貌。他以这种艺术风貌特殊的词作，开辟了南宋词的宗风，影响着整个南宋词坛，不仅刘过、刘克庄辈，直接扬其余波，即姜夔、吴文英、张炎等名家词人中，亦或明或暗地仿佛见其踪影。周济所谓“稼轩由北开南”之说，正道着南宋词风变化的个中消息。

前面曾提到，稼轩词的独特成就，乃由其主客观条件与其卓越才学力冶于一炉所铸成。所谓主客观条件，即客观现实与客观现实影响下产生的情志。辛稼轩出生在已经沦陷于金的山东，亲身感受到金人统治给予北方广大人民的痛苦。他早年接受其祖父的爱国教育，并赴燕地视察，了解北方形势与敌情。故当海陵南侵，金国内乱时，遂与中原人民趁机奋起抗金。及率部南归宋朝，本希望能得到朝廷重用，再致力于恢复中原大业。可是从孝宗初年符离一败后，宋金达成和议，朝廷就不再谈恢复中原之事。辛稼轩所上《美芹十论》及《九议》，虽所论恢复大计及事势至为剴切赅备，终不为朝廷重视。后来虽不断任地方较高官职，但常遭攻击而不能久于其任，甚至在其大有可为的中年，两度罢职闲居达二十年之久，致骐骥良材长伏枥下，此时怅望中原，感念平生，其内心该是多么不平！所以他在词中表现的那么强烈的爱国感情，皆发自肺腑，只有在他所处的时代，有他那种志气、才略及经历，并运用他那样深厚的才学及艺术力量，才能表现得那般英伟卓绝不可一世。后来有些人虽着意步趋他的词作，终使人感觉浮浅无力，是因缺乏辛稼轩的诸种主客观因素之故。

古人曾提出“知人论世”的读书方法，这对研究辛稼轩极为重要。因为辛弃疾的作品词与其生平及所处时代关系极为重要密切。前面所说的主客观因素，都存在于稼轩的其人其世中。只有全面了解稼轩的作品，全面了解稼轩的生平，其中包括其家庭教育、

性格志气、书卷修养与所处时代社会政治诸方面，才能深入理解稼轩作品的情思及艺术境界，也才能真正领会其艺术价值所在。徐汉明同志编纂的《稼轩集》，能帮助人们全面地研究和了解辛弃疾，在这方面他为读者作出了重要贡献，提供了极大的方便。这部《稼轩集》可以说是集中了古今收集、整理、研究稼轩作品的成果。

这部《稼轩集》把辛弃疾的诗词文集纳一起，可使研读者使用起来更为顺手。稼轩的词，是其文学创作的主要成就所在，艺术地体现了他的强烈的爱国感情和高旷胸襟，如参读他的诗文，则可对其词中的情思理解得更深刻。而且稼轩的诗文，也都是值得细心赏读的，从其《美芹十论》及《九议》等篇，可见其经纶济世的才略。至于其《祭陈同父文》及《跋绍兴辛巳亲征诏草》，其辞气之慷慨，读际直当击碎唾壶。本书除了从《宋史》收录了《辛弃疾传》外，还编写了《辛弃疾生平大事记》，这对具体探索辛词的时代背景当可更为详切。至于辛词的历代版本序跋与历代名人对辛词的评论，以及辛词的版本简介，更给从事辛词的研究者提供了较详备的资料，这些都是编纂者多年来辛勤搜集审酌，对辛词研究工作的可贵贡献。

一九八八年九月十七日序于珞珈山南麓寓居。



## 前 言

辛稼轩(辛弃疾),字幼安,山东历城(今济南市)人。生于宋高宗绍兴十年(公元一一四〇年),卒于宋宁宗开禧三年(公元一二〇七年)。他的一生是在宋金对峙、民族矛盾尖锐的南宋度过的,是南宋的一位民族英雄,是中国文学史上杰出的爱国词人。

辛稼轩的一生,是奋发激昂、抗战爱国的一生,也是郁郁不得志的一生。南渡以来,他“不为众人所容”,受压抑排斥,不被朝廷重用,报国之心无处施展,满腹经纶无用武之地。他以诗词为陶写之具,来抒发他爱国忧民之情,给后人留下了辉煌而丰富的文学遗产。他的词“大声鞞鞫,小声铿镗,横绝六合,扫空万古,自有苍生以来所无。”他的词既有金戈铁马气吞万里如虎的豪放气概,也有伤春感暮、怀人念远的婉约之情。他的词刚柔并蓄,有人的真性情。他的议论文章,笔势浩荡,英伟磊落,表现了他经纶济世之才。辛稼轩在中国历史上是少见的人物,世人追慕他人品之豪、词调文墨之美,几百年来他的作品一直为人们所喜爱。我在读大学时,就开始喜爱稼轩词,并由喜爱稼轩词进而喜爱稼轩的气质和人品,开始广泛的搜集辛稼轩的作品及有关的研究资料,想从中多知道一些辛稼轩的情况,并建立了辛稼轩各年经历活动的档案。一九八七年五月,我参加了在辛稼轩家乡山东济南举行的全国首次辛弃疾学术讨论会,使我有机会接触到全国各地来的研究辛稼轩的学者和专家,了解到各地研究辛稼轩的情况。近

年来各地整理出版了不少古代名人作品集，但还未见有《稼轩集》出版。要全面研究辛弃疾，就得要有比较完整的辛弃疾的作品资料，这是一些研究工作者和广大读者的愿望，因此产生了编《稼轩集》的想法。我的这一想法，得到了一些专家学者的支持。我对辛弃疾的作品进行了多年的搜集工作，为编《稼轩集》打下了基础，参加全国首次辛弃疾学术讨论会回来后，便开始着手进行《稼轩集》的整理和编辑工作。

我编《稼轩集》还有一个原因，那就是，我认为研究一个作家，除了研究他作品的艺术成就外，更重要的是要研究他的思想、他的人品性格与事业，这样才能更有效的发挥他的作品的审美教育作用。辛弃疾的作品是他抗战爱国实践活动的反映。他一生爱国，能文能武，在人品性格与事业上自有他突出的地方。今天研究辛弃疾的人，从稼轩词的方面研究的居多，而他大量的爱国主义思想、他的才智、他的人品、事业直接从他给皇帝的奏议和议论文章中表现出来。辛弃疾的诗，艺术成就虽然比不上他的词，但也反映了他的某些经历和思想，而从这些方面去研究辛弃疾的人却很少，其原因是除词以外，其他的作品资料很难见到，给研究辛弃疾的工作带来不便，因此很有必要编辑出版辛弃疾的作品集。

世人以词论稼轩，曰爱国词人，这种说法是不科学不全面的。稼轩一生的事业与人品为其雄杰之词所掩。是他爱国主义的思想，是他抗金收复中原的活动实践才产生了他的爱国主义的词篇。辛弃疾首先应是民族英雄，是爱国主义者。在编《稼轩集》的过程中，我常常为稼轩的事业之英伟、人品之高所激动。他的事业与人品之美突出有以下几点：

一、他一生爱国，始终一节。青年时，起义南归；作地方官时，处处为收复中原作准备；就是退闲乡居也不忘收复中原的大业。

二、他是一位有眼光有魄力的政治家。他向皇帝提出了许多

有远见的抗击侵略、收复失地的建议，他的这些建议，又为实践证明是正确的。

三、他又是一位为民造福，深受百姓欢迎的地方官。滁州任上初显身手；湖南创建飞虎军；隆兴救荒。他作地方官取得了许多政绩。

四、他正义勇敢、机智敏捷，是一位敢作敢为的男子汉大丈夫。他毅然起义抗金，“铁衣卧枕戈，睡觉身满霜”；赤手领骑兵五十直闯有五万人的金营，活捉叛徒张安国；他创建湖南飞虎军，皇帝降下御前金牌，令即日停工，他受牌而藏，严令速工而作，一月之后完成，再向皇帝奏明经过，因他政绩突出，皇帝无话可说。

五、他能文能武。“上马能杀敌，下马能草檄”，武能指挥千军万马，文能独创一家之风。

六、他热爱生活，热爱大自然。他除了写有大量沉郁豪放的抗战词章外，还写有不少描写清新秀美的农村小景及江南湖光山色的词章。他还把住宅修建在风光美丽的带湖和瓢泉，让自己生活在大自然的怀抱之中，把爱国之情，寄托于山水田园之间。

七、他有雄杰之志，也有儿女之情。他对家人感情极深，写有教子诗，寿夫人词。还写有表达深闺女子暮春时节怀人念远的相思之情的晚春词。

八、他喜结交，重友情。他交游很广，唯独对朱熹、陈亮交情最深。友人朱熹逝世于武夷山中，稼轩为文往哭之。陈亮来访，稼轩与他鹅湖同游，瓢泉共饮，长歌相答，纵谈十日。“鹅湖之会”成为南宋词坛上的佳话。

辛稼轩的事业是英雄的事业，他的人品性格是后世人的楷模，他鼓舞了无数志士仁人，他培养了后世人的爱国主义精神。世人追怀他，惋惜他，他死后一百多年，张堃经过他在铅山的墓地，写了一首词来吊念他，总结了他光辉的一生，表达了后世人对他

敬慕、追怀、惋惜的感情。词云：

岭头一片青山，可能埋没凌云气？遐方异域，当年滴尽，英雄清泪。星斗撑肠，云烟盈纸，纵横游戏。谩人间留得，阳春白雪，千载下，无人继。不见戟门华第，见萧萧竹枯松悴。问谁料理，带湖烟景，瓢泉风味。万里中原，不堪回首，人生如寄。且临风高唱，逍遥旧曲，为先生醉。（《水龙吟，酹辛稼轩墓》）

徐汉明

一九八八年七月于武昌瑜伽山园农书屋

## 编 例

- 一、南宋刘克庄的《后村大全集》中，有一篇《辛稼轩集序》，说明辛稼轩集南宋时就有，但此本今已失传，不知其貌。清代辛启泰辑有《稼轩集抄存》，但此本所收不完备，有误收和失收，而且此本现今也难见到。本编《稼轩集》，集中了古今研究和搜集整理稼轩作品的成果，是迄今收集稼轩作品最多的一个版本。
- 一、稼轩词刊本行世的有两种：一为十二卷本，名曰《稼轩长短句》，今可见最早的刊本有元大德广信书院本。一为四卷本，名曰《稼轩词》，分甲乙丙丁四集，今可见有影刊毛晋汲古阁抄本。另有辛启泰所辑《辛词补遗》。本集以广信书院十二卷本为底本，同四卷本《唐宋名贤百家词》及王诏校刊本、《宋六十一名家词》本、四印斋刻本、《辛词补遗》、《稼轩词编年笺注》等刊本进行集合比勘，去其误入与重出。从孔凡礼辑自《诗渊》编成的《全宋词补辑》中，辑得稼轩词三首，共得词六百二十九首。从唐圭璋所编《全宋词》中辑得四首稼轩词的存目。本书所收各词，按邓广铭《稼轩词编年笺注》的顺序分卷编年排列。
- 一、本集所收稼轩诗，辑自辛启泰《稼轩集抄存》、《诗渊》、邓广铭《稼轩诗抄存》。将以上各本进行集合比勘，去其误入与重出。
- 一、本集所收稼轩文，辑自《历代名臣奏议》、《稼轩集抄存》、《稼轩文集抄存》。依以上各本进行集合比勘，去其误入与重出。
- 一、本集各篇，用不同的版本进行比较，如有不同之处，在篇后“校勘记”中说明。

# 总目

《稼轩集》序 .....	胡国瑞 (1)
前 言 .....	1
编 例 .....	5
稼轩长短句 .....	1
稼轩诗抄 .....	294
稼轩文存 .....	320
辛弃疾传 .....	372
辛弃疾生平大事记 .....	376
旧本稼轩词集序跋文 .....	384
历代文人论稼轩词 .....	419
稼轩词版本简介 .....	455
后 记 .....	467

# 目 录

## 稼轩长短句卷一

江、淮、两湖之什	1
水调歌头 千里渥洼种	1
浣溪沙 侬是嶷崎可笑人	1
满江红 鹏翼垂空	2
念奴娇 我来吊古	2
千秋岁 塞垣秋草	3
满江红 直节堂堂	3
满江红 照影溪梅	4
念奴娇 晚风吹雨	5
好事近 日日过西湖	5
新荷叶 人已归来	6
新荷叶 春色如愁	7
感皇恩 春事到清明	7
感皇恩 七十古来稀	8
声声慢 征埃成阵	8
木兰花慢 老来情味减	9
西江月 秀骨青松不老	9
浣溪沙 梅子生时到几回	10
水调歌头 落日古城角	10
一剪梅 独立苍茫醉不归	11
菩萨蛮 青山欲共高人语	11

洞仙歌	江头父老	11
太常引	一轮秋影转金波	12
水龙吟	楚天千里清秋	12
八声甘州	把江山好处付公来	13
摸鱼儿	望飞来、半空鸥鹭	14
酒泉子	流水无情	14
满江红	落日苍茫	14
菩萨蛮	郁孤台下清江水	15
水调歌头	造物故豪纵	15
满江红	汉水东流	16
水调歌头	我饮不须劝	16
霜天晓角	吴头楚尾	17
鹧鸪天	聚散匆匆不偶然	17
念奴娇	野棠花落	18
鹧鸪天	扑面征尘去路遥	19
水调歌头	落日塞尘起	19
满江红	过眼溪山	20
南乡子	欹枕橹声边	21
南歌子	万万千千恨	21
西江月	千丈悬崖削翠	22
破阵子	掷地刘郎玉斗	22
临江仙	住世都知菩萨行	23
摸鱼儿	更能消、几番风雨	23
水调歌头	折尽武昌柳	24
满江红	笳鼓归来	24
贺新郎	柳暗凌波路	25
满江红	可恨东君	26
阮郎归	山前灯火欲黄昏	26



霜天晓角 暮山层碧	27
减字木兰花 盈盈泪眼	27
满庭芳 倾国无媒	27
又 急管哀弦	29
又 柳外寻春	29
满江红 天与文章	30
贺新郎 高阁临江渚	30
木兰花慢 汉中开汉业	31
昭君怨 长记潇湘秋晚	31
水调歌头 官事未易了	32
沁园春 三径初成	32
沁园春 伫立潇湘	33
菩萨蛮 稼轩日向儿童说	34
蝶恋花 老去怕寻年少伴	34
西河 西江水	35
鹧鸪天 别恨妆成白发新	35
又 樽俎风流有几人	36
满江红 点火樱桃	36
祝英台近 宝钗分	36
又 绿杨堤	37
鹧鸪天 一片归心拟乱云	37
又 困不成眠奈夜何	38
菩萨蛮 西风都是行人恨	38

## 稼轩长短句卷二

### 带湖之什

水调歌头 带湖吾甚爱	39
又 寄我五云字	40
又 白日射金阙	40