

河北省开发太行山典型经验



# 太行山道路

.22

河北人民出版社

F327.22

3

河北省开发太行山典型经验

1987.10  
hl

# 太行山道路

河北人民出版社



**B** 620279

## 《太行山道路》编委会

顾问：刘俊孝、刘瑞生、刘希伯  
主编：徐海光  
副主编：王征国  
编委：于宗周 刘金凯 马杰 刘凤阳 王凤翔  
江凤仪 边战术 周振瀛 柳福基 李爱花  
刘敏芳 何少明 包永辉

### 太行山道路

---

河北省人民出版社出版发行（石家庄市北马路45号）

河北省平山县印刷厂印刷

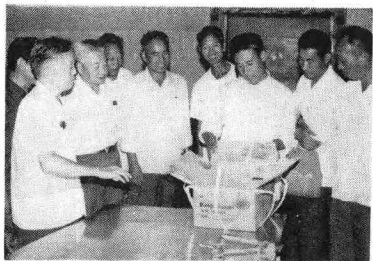
---

787×1092毫米 1/32 5,625印张 118,000字 1989年8月第1版

1989年8月第1次印刷 印数：1-10000 定价：2.20元

ISBN7-202-00482-8/S·2

---



河北农大的教授专家深入山区传授知识 (齐国荣摄)



河北省山区技术开发中心的同志正在研究技术开发规划 (齐国荣摄)

## 前 言

河北省是一个多山省份，山区面积119000平方公里，占全省总面积的63.6%。太行山区在河北省境内，南起漳河，北至拒马河，绵延340多公里，横跨邯郸、邢台、石家庄、保定8个地市的25个县（区），包括687个乡镇，7763个村，本区地形复杂，山地、丘陵、河谷相交错。地势呈西高东低，面积4643万亩，占全省总面积的24%。其中，耕地1100万亩，林地670万亩。基本是“七山一水二分田”农业人口816万，占全省总人口的15.5%。历史上，这里是一片茂密的森林，古称“皇林”。自元、明以来，森林惨遭破坏，加之建国后“左”倾错误的影响，毁林开荒致使裸石遍布，水土流失严重，生态环境不断恶化，加剧了山区和平原的水旱灾害。群众说：“光山秃岭和尚头，洪水下山遍地流，旱涝风雹年年有，十年九灾使人愁”。由于经济、文化和科学技术落后，自然资源没有很好的开发利用，人民生活水平很低，据统计，1980年底，有32%的村人均收入在50元以下，吃粮靠国家，花钱靠救济，因此，搞好太行山区的合理开发和综合治理，是改善河北省生产条件，振兴经济的一项重要战略任务。河北山区开发的历程，大体分为四个阶段，即试点阶段、起步阶段、发展阶段、深化阶段。

1979年—1981年为试点阶段，中心试区设在易县阳谷庄乡，由河北农大和易县科委共同承担。1979年河北农大和

地、县科技人员100余名，对试区的经济、社会、地形、地貌、自然资源进行了全面调查，制定了总体技术开发方案，提出了治山先治穷的方针，确定了以果树、畜牧为技术开发重点，选择了从开发利用现有资源入手，优先开发领导想着干，群众急着干，科技人员能够干的项目和课题。经过各级领导和科技人员辛勤努力，试区工农业总产值三年翻了兩番，年人均收入由54元达到226元，粮食由人均不足300斤达到600多斤。对组织科技人员进山、依靠科技振兴山区的经济起到了启蒙和示范作用，得到了国家科委领导同志的肯定。

1981~1983年秋为起步阶段。国家科委把“河北省太行山区开发研究”列为国家重点科技合作项目。在此期间，主要是在项目论证、确定开发战略、选择突破口、布设试验基点上做文章，课题设置以单项技术和单项资源开发为主，建立了领导、技术、后勤三大体系。省直八个委、办、厅、局发出了“关于加强太行山区开发研究工作”的联合通知，实行了技术承包合同制，组织了760多名科技人员进山，科研投资260万元，增收8614万元。1983年8月，国家科委在石家庄市召开了第一次全国山区综合技术开发工作会议，初步肯定了太行山技术开发的战略、方针、原则和措施。国务院转发了国家科委“组织科技进山，振兴山区经济”的报告。

1983~1986年春为发展阶段。在此期间，拓宽了开发领域，增添了开发内容，提高了技术层次。突出的特点是由单项技术和单项资源的开发转向配套的技术的开发和优势资源的系列开发。在太行山区试办了20个不同门类的农副产品加工厂，强调了要加强产前、产后服务，初步构成了“分散生产、联合经营”的设想。经过参加太行山开发研究工作的全体同

志的努力，完成了国家科委合同规定的各项技术经济指标，<sup>1</sup>1986年2月通过国家级技术鉴定，专家们认为，“这项研究成果为开发治理山区创出了一条适合我国国情的新路子，对组织科技进山，加快山区建设，提供了理论依据和实际样板，这种大规模、多学科、综合性的开发研究，在全国同类研究中处于领先地位，对其他中低产地区也有可借鉴的经验”。该项目两次获省科技进步特等奖，得到了党和国家领导人赵紫阳、万里、方毅、宋健等同志的肯定。1986年3月2日，国务院和国家科委分别发来了贺电和贺信，誉之为“太行山道路”。

1986年春~1988年为深化阶段，在此期间国务委员、国家科委主任宋健同志亲自批准，将太行山区开发研究列入国家“星火计划”。按照改革、开放、求实、求深的原则，坚持走“太行山道路”，在“六五”期间点燃科技星火的基础上，狠抓了实用技术的深层开发和科技成果的扩散转移。技术开发工作在太行山、燕山和恒山14个地市的57个县全面铺开，布设了500个试验基点，推广了15项配套技术，辐射到山区50个县的1009个村，参加山区开发的各类技术人员达13000人。根据区域经济理论，在技术开发工作中抓了三个层次、六个领域、两个重点，初步形成了远抓林果，近抓畜牧、开发矿产、输出劳务、多种经营、深度加工的“综合型”区域技术开发新格局，在组织形式上，由三大体系发展到了组建技术开发经济实体，用经济手段管理山区技术开发，从而把山区开发向前推进一步，使我省山区在技术、经济、生态、社会等方面发生了一定变化，取得较好的成效。

山区开发10年，科研投资1400多万元，鉴定成果150多

项，其中有47项获省科技进步奖，成果转化率达到70%。依靠科技进步增收5亿多元。据有关部门测算，试验基点和示范区科技进步因素在国民经济发展中所占比例由试验前的14%提高到40%以上。

河北农业大学和省内外的几十所大专院校和科研单位的科技人员，在河北省科委的组织和指导下，走“太行山道路”，将科学技术送到太行山区。实践证明，科学技术和群众相结合，为广大群众所认识和接受，就会变成生产力，产生巨大的经济效果。十年来，在广大科技人员和农民群众共同努力下，涌现出大批依靠政策，依靠科技开发山区的先进典型。这些典型为山区的经济发展提供了丰富的经验，起到了样板作用。他们的经验各有特长，从不同的侧面展示了开发和治理山区，发展山区经济的途径和方法。归纳起来讲：只要把党的政策和现代科学技术，结合本地的实际情况，认真地加以应用，就可达到发展经济，脱贫致富的目的。现从中选择20例，汇编成册，仅望能为山区进一步开发和建设提供一些思路、途径和可行的做法，并以此作为向太行山区技术开发十周年的献礼。愿祝太行山区开发研究在第二个十年里取得更大的进展和成就。

参加本书编辑的工作人员有：

赵贵田 徐居敬 王志国 王定欣  
张振亚 贾辰华 李志国 俞宏华  
李毅 杨建峰 张天智 耿建良

编者

1988年10月



# 目 录

## 科技进山，军城巨变

- 唐县军城综合技术开发示范区介绍……………（ 1 ）

## 治山必须先治穷

- 介绍易县阳谷庄山区综合治理试验区起步阶  
段的作法……………（ 9 ）

## 前南峪靠科技迎来了经济腾飞……………（ 18 ）

## 注重人才技术，开发建设新村

- 磁山二街依靠科技进步走向共同致富……………（ 24 ）

## 靠科技开发资源 抓林果致富山村

- 赵店村在太行山开发研究中的事迹……………（ 33 ）

## 发挥靠厂优势 振兴更乐经济

- 涉县更乐镇经济发展纪实……………（ 42 ）

## 完县发展经济作物剖析……………（ 51 ）

## 开发一厂 致富万家

- 介绍唐县罐头厂……………（ 61 ）

## 乡镇企业的明星

- 介绍涞水县高村食品厂……………（ 67 ）

## 综合开发显威力 五年迈出五大步

- 涉县沙河村靠科技由穷变富……………（ 74 ）

## 丘陵贫困区致富的一条路子

——曲阳县北苏家峪村养牛经验介绍·····	( 83 )
发挥优势 开展技术服务	
——介绍内邱县杨建秋技术开发服务集团·····	( 88 )
冀南山区的一颗新星	
——介绍河北太行山种鸡厂·····	( 91 )
从西洞村种草养畜综合开发 看丘陵干旱区脱贫之路	
·····	( 96 )
注重资源优势 依靠科技扶贫	
——介绍石家庄地区科委灵寿县南营乡科技扶贫	
点·····	( 99 )
沙河市开发大沙河成绩显著·····	( 106 )
技术开发结硕果	
——邯郸县山区技术开发简介·····	( 112 )
变废为宝 充分利用资源发展平菇发展	
——唐县食用菌开发简介·····	( 119 )
满城县草莓在发展·····	( 126 )
一个日益兴旺的集约经营体	
——怀安县珍贵皮毛动物养殖场·····	( 136 )
附录:	
太行山的回声	
——记太行山区人才战略的新调整·····	( 140 )
河北省太行山区开发研究管理工作报告·····	( 149 )

# 科技进山，军城巨变

## ——唐县军城综合技术开发示范区介绍

唐县军城综合技术开发示范区，地处唐县西北部深山区，距县城50公里，面积约85000亩，15个行政村，2800户，10962人。有耕地10669亩，其中水田和水浇地5300亩，旱地5369亩。另有以大枣为主的果园5216亩，果粮间作地3771亩。

解放前，这里交通闭塞，文化教育不发达，生产技术落后，农业生产水平低，农民衣食困难，不得温饱。

建国以后，党和政府对老革命根据地的群众十分关心，年年拨给救济粮款，发动群众，绿化荒山，兴修水利，改进农业技术，生产有所发展，但由于长期受“左”的影响，一直未能解决粮食问题，直到1981年，人均年收入仅97元，粮食平均亩产322斤，人均占有粮食330斤，粮食尚不能自给。

太行山区人民的生产落后和生活贫困，受到国家科委的关怀，1981年底，将河北省太行山区开发研究列入国家科委的专项研究计划，河北农业大学为技术承担单位。

1982年，在此专项研究内，河北农业大学与唐县科委等有关部门，共同承担四个课题：大枣丰产技术研究，柿子丰产技术研究，家兔良种选育与科学饲养技术研究和稻麦复种高产技术研究，均在军城设立试验基点，将军城列为技术开发

示范区。1983年，又将食用菌栽培、蔬菜地膜覆盖栽培、塑料大棚蔬菜栽培和坑塘养鱼技术引进军城。1984年，在军城成立唐县太行山技术开发中心。1986年，将唐县军城综合技术开发示范区的研究，列入省科委“七五”科研计划。由河北农业大学与唐县太行山技术开发中心等有关部门共同承担。

自1982年以来，他们根据农民的需要，从当地实际出发，先后为示范区引进、示范、推广先进技术84项，优良苗木、大田作物和蔬菜优良品种67个。采用不同形式，举办各种培训班，召开现场会，参加人员达25000人次，印发各种技术资料7000余份。使科学技术传播到千家万户。军城综合技术开发示范区，五年迈出三大步，发生了巨大变化。

### 1、农林牧副渔五业齐发展

从1982年到1986年，粮食总产由333万斤增加到780万斤，单位面积产量由322斤增加到730斤。人均占有粮食由330上升到711斤。由于推广了稻麦优良品种和十项高产稳产技术，通过调整播期，增施磷肥，适当减少氮化肥用量，早促、中控等科学栽培方法，很快收到了稻麦双高产的好结果。小麦亩产由一、二百斤，提高到四、五百斤，水稻亩产由四、五百斤提高到八、九百斤，玉米推广了杂交种，由亩产四、五百斤提高到一千斤。粮食增产为养殖业发展创造了有利条件，山羊由300只增加到4000只，家兔由300只发展到20100只，增长67倍。大枣由总产216万斤，株产5斤左右，提高到总产450万斤，株产11斤多，增产一倍多，虫果率由70%以上下降到30%以下。200亩蔬菜，亩收入千元以上。花生、芝麻等经济作物的发展较多的增加了农民收入，示范

区15个村的年总收入，由1981年的98万元，1987年增加到555万元，增加4倍多，人均年收入由1981年的97元，1987年提高到509元，翻了两番还多。

## 2、生态环境在改变

粮食自足有余，农民丢掉了缺粮的后顾之忧，开始注意发展多种经营与改善环境。农民要发展果树和畜牧业，养兔养羊需要饲草，激发了农民绿化荒山、种树种草的积极性。科技人员适应农民的这种要求，帮助引进优良苗木，传授果树栽培管理技术。在1982年绿化1500亩的基础上，到1986年底，封山4万多亩，四旁植树90000余株，种植各种果树14.8万株。这种以果树、洋槐为主，绿化荒山，既使农民得到了利益，又提高了荒山的林草覆盖率，对防止水土流失，减轻水旱灾害起到了良好作用。

## 3、乡镇工商业服务业大发展

1982年以前，军城没有工业和象样的商业，只有几个供销社门市部和一家旅馆。由于近几年农业连年丰收，农民积累了资金，农村经济的开放搞活，推动了商品经济的发展。今日军城，初具深山小镇的规模，成为唐县北部山区的工商业中心。新建的一条一里多地长的工商业街，开设有五金百货商店60家；铁木、橡胶、食品、面粉等工厂16处；旅馆、饭店、修配、服装等服务门市部64家；书店及电影录像放映点6处；邮局、银行、信用社各一所；集贸市场每隔一天开放一次，设有各种售货摊点36户。这里已成为山区物资集散交流中心。据调查，以上工商服务业年收入达70多万元。

## 4、人民生活明显改善

六年来，农业迅速发展，农业收入大量增加，该乡农民

生活有显著改善，可以说：“户有余粮、家有存款”，解决了多年未解决的温饱问题。该乡的行营沟村，全村150户，每户平均存款3000元。从食物构成看，大部农户，不仅不吃糠菜，连粗粮也很少吃，细粮比例高于城镇居民。收入增加后，农民居住条件逐步改善，1982年以来，有40%的农户盖了新房。日常耐用品开始普遍应用，90%的农户有缝纫机、收音机、手表等，30%的农户有了电视机，洗衣机、电冰箱等其他高档消费品，也开始进入军城农民生活中。

#### 5、农民的思想观念发生了巨大变化

军城乡最大的变化是，广大农民的思想观念，发生了明显的变化。特别是学科学用科学的思想已扎根在农民心中，并落实在实践上。五年前，推广杂交玉米良种时，不收费白送给农民，他们说又小又秕，不能种，偷偷的喂了驴。进口的氮磷复合肥，有的农民看了以后说，这像老鼠屎，施在地里有什么劲，谁也不买，积压一年多。今天，军城农民到处抢购良种、化肥，到处求师学技。他们的观念变了。在他们的心目中，示范区成了新技术指导中心，优良苗木种子与种畜供应中心，技术咨询、信息传播的智力开发中心。

军城示范区的巨大变化，是坚持“太行山道路”，依靠科学技术和不断探索创新的结果。他们在示范区开发工作中，逐步探索着一条科技进山、促进山区综合技术开发的路子。这条路子的主要做法是进行“一改两个充分调动”，达到“一变三提高”的目的。一改两个充分调动是：在技术开发的思想观念、指导方针和工作方法上进行深入改革；充分调动科技人员将科学技术引进山区的积极性，充分调动山区农民学科学用科学的积极性。达到一变三提高的目的是：达

到使科学技术迅速变成现实社会生产力，提高山区的科学技术水平，提高山区经济收入，提高农民生活水平的目的。

具体改革措施就是他们提出的“八改八结合”。

1、改单项技术开发，为综合技术开发为主，综合技术开发与单项开发相结合。也就是在示范、推广单项技术成果的基础上，把各项技术开发置于示范区全面发展的背景中进行综合分析，统筹规划，协调实施，使技术开发取得促进社会、经济、生态全面发展的综合效益。

2、改以知识型技术推广为主，为物化型技术经营为主，技术经营与技术推广相结合。过去推广技术，多以宣传农业技术知识为主，有的农民认识不了，难以很快接受，发挥不了技术应有的作用，即使农民认识了，由于缺乏应用该项技术的物质条件，也难以很快使科学技术变成生产力，取得经济效益。有鉴于此，在行营沟村推广水稻高产技术时，不仅将栽培技术告诉农民，同时将农民自己难以买到的优良品种中丹二号、磷肥和农药稻瘟净帮助农民买来，高产技术很快应用到田间，当年亩产提高一倍，收到显著效果。

3、改无偿服务为有偿服务为主，有偿与无偿相结合。过去向农民推广生产技术，是无偿的。双方都没有明确的责任和义务，即使不收费，有时农民也缺乏应用的兴趣，技术落实得不到保障。有偿服务的关键是让农民既可得到技术，同时又能实现技术的效益。因此，他们在向农民有偿提供各项技术的同时，在使用技术上进一步实行承包，使农民的利益得到保障，受到农民欢迎。

4、改按上级指示推广技术，为按农民要求技术服务为主，按农民要求服务与按上级指示推广相结合。技术开发示

范区是按上级指示建立的，其任务就是引进和推广各项技术，促进技术进步，每年承担技术推广的任务，但推广的技术往往不能满足各地农民的不同要求，因此，在技术开 终中，除完成上级交给的任务外，还从当地实际出发，千方百计的帮助农民解决技术难题，供农民之所需，收到好的效果。

5、改大面积推广为主，为小面积典型示范为主，小面积示范与大面积推广相结合。技术开发中，小面积技术示范是手段，大面积推广广泛应用是目的。为了搞好大面积推广，首先搞好小面积典型示范。一项新技术在山区推广应用，常常出现两个问题，一是农民有丰富经验，对新技术又没见过，持怀疑态度，一下接受不了，二是盲目接受下来，农民对技术尚未理解，遭到失败与损失，并对进一步推广产生阻力。河北农业大学1982年推广麦茬稻高产技术时，就是先抓了42户自愿参加的农民进行示范，有怀疑的可以退出去，结果产量高出一倍，经过小面积示范这项技术不胫而走，广泛被应用在附近乡村。

6、改以承担上级下达研究项目，为以对外技术服务 技术咨询为主，技术咨询与服务与承担研究项目相结合。示范区成立时，主要承担各级科委下达的开发研究和攻关项目，近几年来的实践使他们认识到，国家交给的课题远远地满足不了山区农民的要求，还必须根据农民的需要，设立新的课题，为农民引进新技术，通过技术承包和技术咨询服务等形式，从多种渠道，多层次将技术送到山区农民手中，发挥技术的作用，促进经济发展。

7、改按上级拨款支持为主，为依靠技术经营创收为



主，依靠经营创收与争取上级支持相结合。近一、二年来，为了扩充经费来源，他们试行发动科技人员开展技术经营和技术服务，例如，承包果园的技术指导，经营作物良种和培育果树苗木等创收，以补经费之不足，收到了较好的效果，不仅增加了示范区的收入，也扩大了技术开发的范围，方便了农民，使农民得到益处。

8、改行政管理型，为以企业经营型为主，企业经营型与行政管理型相结合。唐县军城综合技术开发示范区，是由河北农业大学和唐县太行山技术开发中心共同承担的。由两个单位组成的示范区课题组是科研单位。对科研单位管理，过去按行政管理方法进行，不讲究经营和经济核算，办事效率也不够高。近一、二年来，他们根据科技体制改革精神，将课题组承担的技术开发工作按企业经营管理，实行承包责任制，讲究经济核算，因而增强了活力和动力，调动了科技人员的积极性，逐步将课题组办成了科研型经济实体，体现出立足技术开发搞技术经营，搞好技术经营促进技术开发的目的。

唐县军城综合技术开发示范区在实践中探索科技进山的新路子，被国家科委、中国农村技术开发中心和河北省科委所肯定，认为技术开发工作取得了新进展。在此基础上，为了有步骤的把示范区的开发工作引向深入，于1988年2月28日，由河北农业大学、唐县太行山技术开发中心等单位，横向联合组成示范区的技术经济服务实体，建立了董事会，聘请了经理，实行董事会领导下的经理负责制，按企业经营，引入竞争机制。科研课题和对外技术经营及服务项目，分别投标承包给专业组或科技人员个人。经过充分酝酿和讨