

江上詩存

五叔



江 上 诗 存

林 散 之 著

陈 世 雄 校

南京教师进修学院

1979年8月制版印刷 印数1—1500册



林散之八十一岁时像

其子帰来後向抄一車風月
向之科 子生小就枕邊向
符醒的漫磔 子成事表日如也
有中地时季二十餘人其物一有系

诗一首

八十自述
 平生以事
 後惟年深
 能與之興
 為探幽處
 亦如荷句
 橙柑不為
 偷來之快
 名何神似
 皇極重泥
 牛與過溪
 物自降且
 梅松根子
 為如於飛
 更見
 百已為日
 亦坐時
 也收一

手迹：八十自述二首

讀書
思
意
事
也

燕
星
豹
也
人

对
联

何物媚人二月春
月桂

莫有真松竹
长考以八松自励

文雅
是性惟余
主文雅
文雅

李昆月字宜念林叔平

对
联

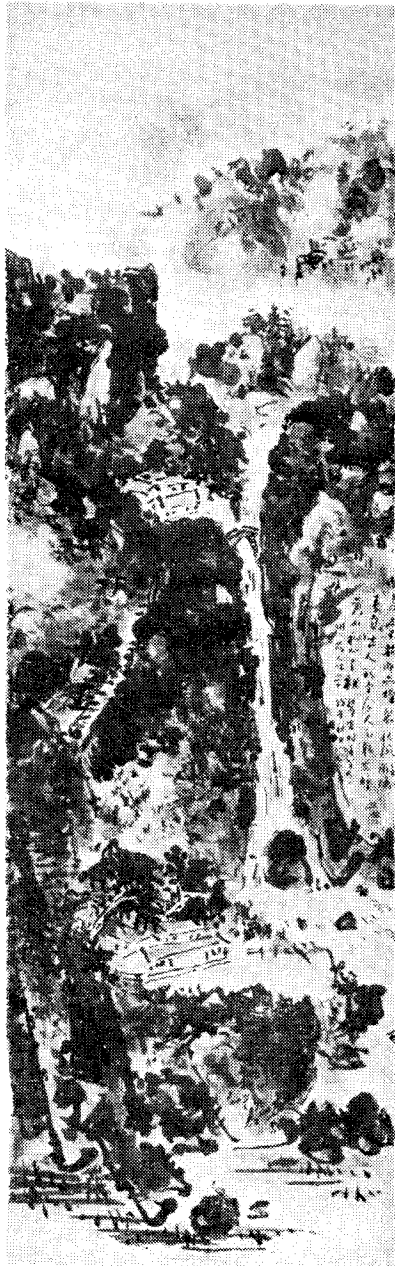


峨眉纪游



山
水

山
水





山
水

山一高兮
一深兮
一好兮
一美兮
我之有诗出
焉
此
等
亦
多
吟

○○ 修止後句十五号

其来即生彼地。日。逸人看多彼。风尔於生原自湧。

也。文章。賦。也。一。天。際。

風其相動。天。從。水。海。少。的。卷。几。周。殺。猶。子。原。其。

獨。行。少。推。建。新。於。此。程。

獨。於。我。胸。中。何。是。肯。隨。人。脚。及。落。沈。學。大。人。又。

變。在。天。年。和。你。處。出。程。計。

亦。何。如。子。是。不。宜。是。那。國。時。元。文。方。以。後。系。是。

不。能。矣。後。如。少。便。程。焉。

形。年。危。子。才。爾。年。切。文。你。後。立。刻。和。去。人。用。卷。毛。

○ 又作多回号

○ 天深鸟渡。血为。我。一。固。平。无。眼。前。来。白。子。

知。程。好。白。子。程。好。白。子。程。好。白。子。

回。多。前。年。亦。存。而。街。人。多。佳。天。和。既。又。

古。人。又。笑。我。者。足。星。象。太。程。翻。

好。有。马。亦。好。上。马。无。语。超。超。超。超。超。超。

大。成。其。辣。子。行。故。亦。取。横。天。干。

走。修。修。人。也。星。猪。后。和。解。一。村。支。横。棒。

以。之。累。虚。麻。样。不。古。人。今。又。怒。余。

序

散之老人长功十四载，忘年相契，奖誉极深。承以所作山水及草书见贻，并蒙长句之锡。今夏杖履北来，复出选存诗稿三十六卷，附录一卷，见示，淳命缀语卷中。功失学无文，何足以论老人之诗？然执业为闾里书师者数十年，亦尝浏览群贤韵语，近世文人之作，趋向大约数端：学邃功深者，时呈僻涩；才清力弱者，但饰风华；而画家吟咏，又多蒙盆景之消。窃谓诗与画，本同功，凡有意求工者，最易落作家习气。伏读老人之诗，胸罗子史，眼寓山川，是曾读万卷书，而行万里路者。发于笔下，浩浩然，随意所之，无雕章琢句之心，有得心应手之乐。稿中自注，最爱宋人之诗，如勉强近似者，惟杨诚斋或堪比附。然老人之诗，于国之敌，民之贼，当诛者，当伐者，伐，正气，英光，贯穿于篇什之中，则又诚斋之所不具，抑且有所不能者也。知夫此，始可以读老人之诗。校字既毕，因书卷末，以告世之获读斯集者。

一九七五年五月 启 功

诗

江上诗存 赵诗

不须纸背认仙骸
照眼琉璃万顷堆
风雨萧萧惊笔落
精神跃跃看花开
庄严色相臻三绝
老辣文章见霸才
三载感翁勤拂拭
愧余心镜未离埃

散之翁屡以诗书画见贻
感其海我不倦之意
久无以为报
顷翁北来相见
甚欢并得读行篋中诗稿
益深钦佩
谨次韵三年前惠赠之作
奉和一章
不尽欢喜赞叹之意
即希

雅正

一九七五年五月 赵朴初

自序

乌江林散之

诗。性情而已。诗言志。志即性情之所寄托。而进修之所遵守也。于功力。于风格。于境界。又技之进也。无性情。不足以言诗。无志。更不足以言性情。诗三百篇。风雅颂。都发乎性情之中。而达乎言语之外。使人讽谕不置。习之不倦。少而学之。老而弥笃。性情真也。屈原离骚。上继国风。美人幽草。寄托遥深。实变风雅之章。尤抒性抒情之佳什也。自汉魏六朝以降。诗凡数变。建安七子。晋宋鲍谢诸大家辈出。一变也。四杰。又一变也。王孟承运。迨乎盛唐之世。始变初体。李杜争高竞秀。质朴天真。唐诗之突变也。而各抒面目。涵盖天地。其深浅无间。可伺造化之精灵。聚于此。时人巧夺天功矣。韩昌黎谓。李杜文章在。光芒万丈长。盛唐二杰。未敢轩轻。元白继出。韩刘迭兴。大历十子。足为嗣音。世无逾此。晚唐以温季为宗。樊川逸兴。遑菲发。