

河南名蹟古蹟叢書

少林寺



123

84

河南名胜古迹丛书

少林寺

张家泰

中州书画社

责任编辑 王新民

河南名胜古迹丛书

少林寺

张家泰

中州书画社出版

河南第一新华印刷厂印刷

河南省新华书店发行

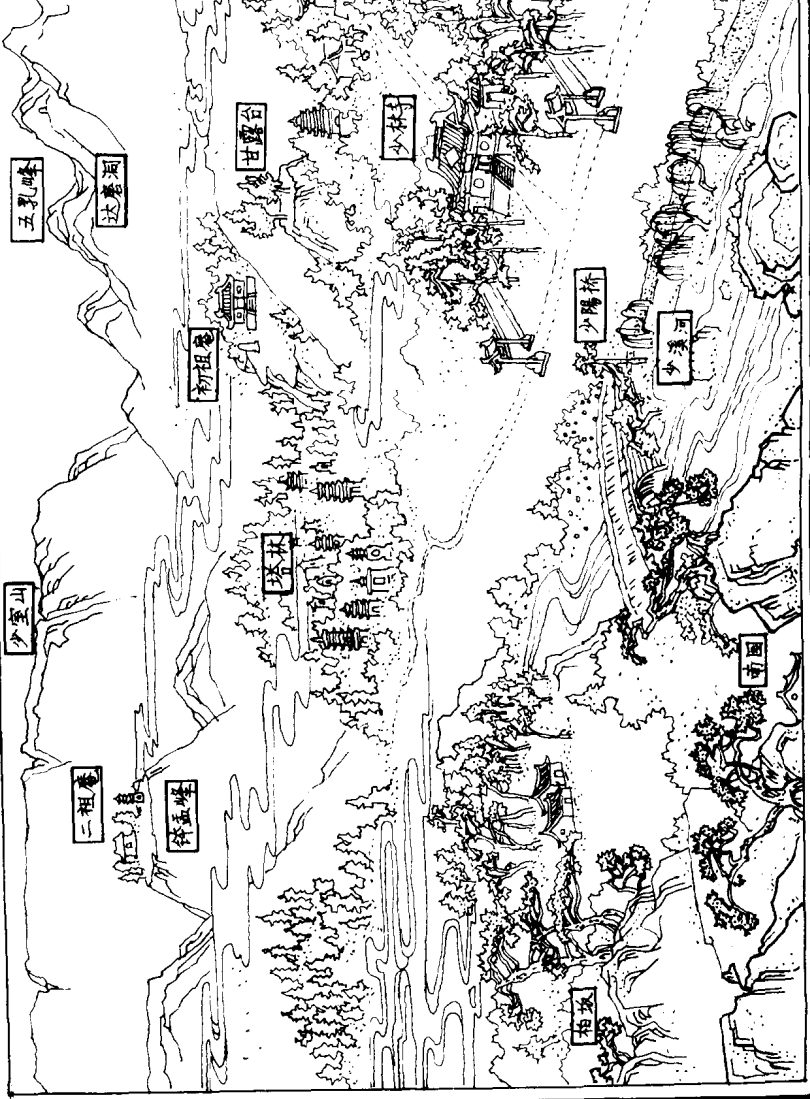
787×1092毫米32开 3印张 44千字

1981年10月第1版 1981年8月第2次印刷

印数31,001—71,000册

统一书号12219·7 定价0.37元

少林全圖





图一 日本佛教代表团团长在德禅师付陪同下来少林寺坐禅



图二 山门匾额
上的康熙御印



图三 1928年火烧前的鼓楼



图七 千佛殿雕花琉璃脊

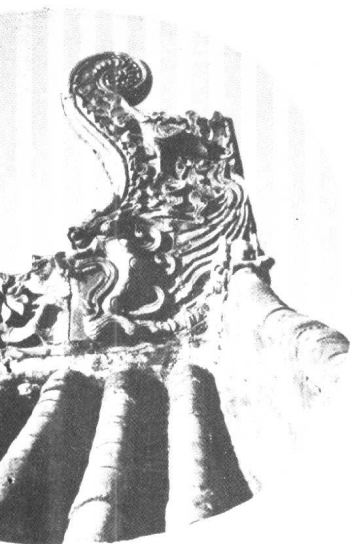


图五 蔡京题字



图四 地藏王铁像

图八 照公和尚塔

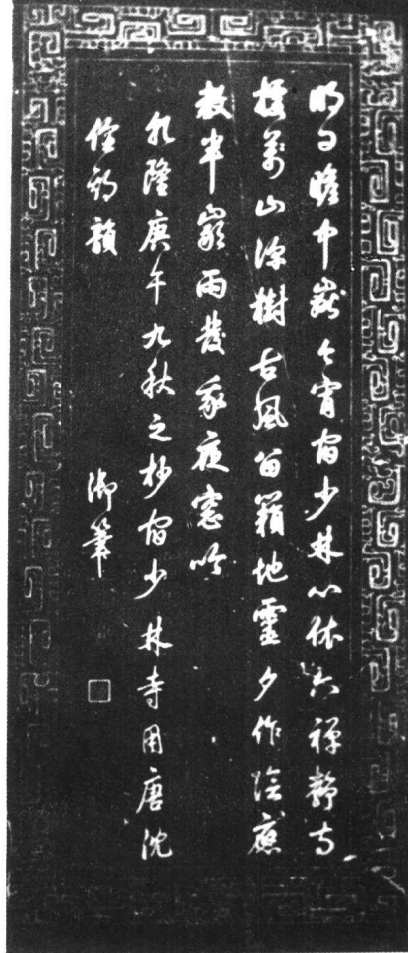
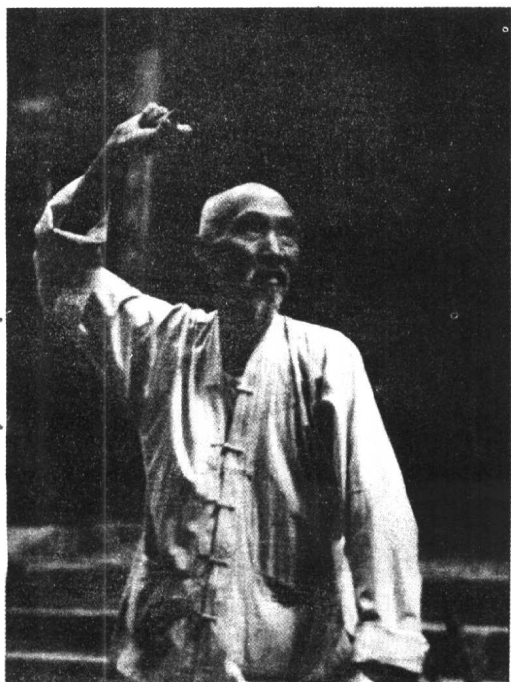


图九 书公禅师灵塔



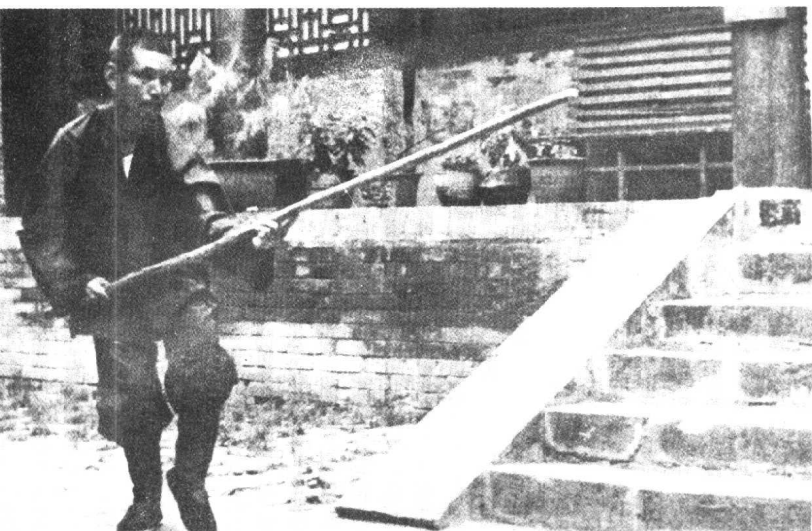
图六 千佛殿前陞石雕刻

图十 初祖庵全景



图十一 乾隆诗碑

图十三 寺僧德禅表演大红拳



图十二 寺僧素喜表演少林棍



图十四 日本少林寺拳法联盟总部

图十五 少林武术后继有人



目 录

第一章 中岳名刹

——少林寺概说 (1)

第二章 少林胜迹 (4)

第一节 主体建筑群——常住院 (4)

一、山门、石坊与少阳桥 (5)

二、碑林 (8)

三、天王殿、大雄宝殿及藏经阁 (12)

四、钟楼、鼓楼、紧那罗殿及六祖殿 (14)

五、方丈及立雪亭 (19)

六、千佛殿、白衣殿与地藏殿 (21)

七、塔院 (24)

第二节 塔林、甘露台及寺外单体建筑 (25)

一、塔林——全国罕见的古塔群 (25)

二、甘露台——跋陀初创少林寺的译经台 (28)

三、寺周围的单体建筑 (28)

第三节 初祖庵、达摩洞与二祖庵 (30)

一、达摩面壁纪念地——初祖庵 (30)

二、云雾山中的胜迹——达摩洞	(35)
三、钵盂峰顶的宝刹——二祖庵	(36)
第三章 少林春秋	(38)
第一节 少林寺的初创	(38)
一、跋陀开创少林寺	(38)
二、达摩面壁与禅宗传灯	(40)
第二节 日趋兴盛的少林寺	(47)
一、寺院庄园的形成	(47)
二、唐王朝与少林寺	(48)
三、隋唐时期的禅宗	(52)
四、五代时期的寺影	(58)
第三节 从鼎盛走向衰落	(59)
一、宋金时期的营建与反映三教合流的碑刻	(59)
二、元明至清代前期的少林寺及中日僧人的 友谊	(61)
三、少林寺的衰落	(66)
第四节 少林寺的新生	(67)
第四章 少林拳与少林僧兵	(70)
第一节 举世闻名的少林拳	(70)
一、少林拳的兴起和发展	(70)
二、拳法和棍法的基本内容与特点	(74)
三、少林拳法传友谊	(78)

第二节 少林僧兵	(81)
一、为什么会有“僧兵”	(81)
二、僧兵突袭王世充大营	(82)
三、抗倭保边及其他	(83)

第一章 中岳名刹

——少林寺概说

深山藏古寺，这话不错。就以嵩山来说吧，著名的大寺院，相传就有七十二座；也有人说“名蓝（寺院）百数”的。少林寺便是这些名蓝宝刹中的一个。唐代裴灌在《皇唐嵩山少林寺碑》中说：“海内灵岳，莫如嵩山，山中道场（寺庙），兹为胜殿。”古诗中亦用“古刹中州数少林”、“少林胜概冠中州”的诗句来称誉它。直到如今，少林寺仍为国内外游客参观游览的胜地。

少林寺为什么会如此驰名于世呢？原因很多，主要的有三个：其一，少林寺创建于北魏，是我国佛教禅宗的发祥地——禅家公认的祖庭。所以，又称“少林禅寺”和“大少林寺”。它不仅有一千四百多年的悠久历史和动人的传说，而且在屡遭天灾人祸之后，还保存下来了許多具有重要价值的文物和古迹。其二，少林寺有闻名天下的武功。“少林拳”、“少林棍”在我国武术史上占有重要的一页。而且，少林僧

兵练功习武，屡经疆场考验的事实也成了宋、元以后文艺作品的宣传对象。至今，少林拳法在国内外还广为流传。其三，少林寺地处群山环绕的千岩万壑之中，景色绝佳，对游人具有很大的吸引力。

少林寺位于登封县城西北十三公里的少室山阴、五乳峰下。其东为太室山的西麓，其北有古今交通要道轘辕关。寺南之少室峭壁（当地称御寨山）宛如一座壮丽的翠屏，展现在古刹面前。因为此寺建于少室山麓的丛林茂密之处，故名“少林”。正如清初景日珍在《说嵩》中所说：“少林者，少室之林也。”在少室北麓主峰以下，自西向东，横列着五个小山头，人们以其形态，称之为旗、鼓、剑、印、钟五峰。夏日雨后，在正对着寺院的剑峰上，有一块巨石，面平如削，迎光反照，晶莹明亮，好似一片皑皑白雪。它便是嵩山八大胜景之一的“少室晴雪”。

在少林寺山门前有一条少溪河（又称少室溪）。河谷布满了嶙峋巨石，奇形怪状，各具风采。白居易在《从龙潭寺至少林寺题赠同游者》的七律中，盛赞了少林一带夏日的清爽和自然景色的优胜：

山屐田衣六七贤，

褰芳踏翠弄潺湲。

九龙潭月落杯酒，

三品松风飘管弦。
强健且宜游胜地，
清凉不觉过炎天。
始知鹤驾乘云外，
别有道遥地上仙。

事实正是如此，由于这里群山环绕，地势又高，所以虽在炎夏，气候仍较清爽，甚至中午在殿内休息，也常裹被而眠。长期在此生活的人，都会有“清凉不觉过炎天”之感，如果称这里为中州的“避暑山庄”，大概也不为过分吧。

新中国建立后，为保护少林寺这座重要古迹和国内外游人的参观游览，创造了前所未有的条件。殿宇得到了修整，文物得到了保护；崎岖的山间小道，现在已成了平坦的公路；解放前连中国游客都不敢轻易进入的山坳，而今成了国内外游人畅游的场所。少林寺的僧众，一边从事着力所能及的生产劳动，一边过着正常的宗教生活。亦常同外国佛教代表团进行佛事交往活动（见图一）。晨钟暮鼓，回荡空谷。

历史留给少林寺的，有珍宝，也有创伤。这座千年古刹正在陆续修整，一个文物丰富、寺容整洁、风光优美的少林寺，必将随着我国社会主义建设事业的不断发展而展现在人们面前。

第二章 少林胜迹

少林寺原有建筑，分布十分广阔，除主体建筑常住院之外，属于寺院的建筑物，还有寺西半里的塔林、寺西北阜地上的初祖庵、少溪河南岸的南园、钵盂峰顶的二祖庵、寺东太室山麓的三祖庵，以及分散在寺周围的个体古塔、碑刻等。除南园与三祖庵已无重要古迹外，其余各处还都保留有不少重要的遗物或遗迹。现在依照人们通常参观的路线，分节介绍如下。

第一节 主体建筑群——常住院

唐时，少林寺已设有常住院。它是寺中住持僧及众执事僧们进行佛事活动和起居的地方。也就是今天人们所通称的“少林寺”。常住院建筑在少溪河北岸，自山门至最后大殿南北长三百余米，现有面积约四万平方米，分做前后七所院落。中轴线上每座大殿的前边都有高高的石阶踏跺。当人们不知不觉地漫游到最