

# 蕪湖港史



武汉出版社

552.9  
25  
3

# 蕪湖港史

主 編 鮑亦騏

副主編 李維喬

10-1/30



漢 出 版 社

B69860

责任编辑 吕华清  
封面设计 苏贻明  
制 图 李元勤  
摄 影 张云龙

芜 湖 港 史  
WUHU GANGSHI  
主 编 鲍 亦 联

\*

武汉出版社出版  
(武汉市江岸区黄浦路248号)  
武汉市新洲县印刷厂印刷

\*

开本, 850×1168毫米 1/32 印张, 9 插页, 4 字数, 220千字  
1989年11月第1版 1989年11月第1次印刷  
印数 1—2000册 定价, 3.80元  
ISBN7—5430—0286—8/k·31

## 长江航运史编写委员会

- 主任** 马志义  
**副主任** 唐国英 顾永怀 邵可诚 张永泰 荣作垣  
**委员** (以姓氏笔划为序)  
王一定 王吉荪 四恒生 孙靖亚 李冬青 李本可  
邹恢庆 陈宝鼎 陈建国 陈思本 张锡英 张光才  
张后铨 鹿永元 周 阜 罗光琪 国都君 钟幼鹏  
贺理富 高 鹏 郭士光 袁爱萍 袁英茂 黄振亚  
黄耀荣 鞠殿海  
**顾问** 刘惠农 陶 琦 贺崇升 张 明 解荏民 张绍霖  
**总编** 马志义  
**副总编** 黄振亚 张后铨 陈建国 许 可 江天凤 罗传栋

## 芜湖港史志编写委员会

- 主任** 徐瑞芬  
**副主任** 李元勤 王立楷  
**委员** 郭树第 李维乔 张 毅 黄守仁 张原宁 潘仁忠  
周南山 陈中胜 鲍亦骥 古成鼎  
**主编** 鲍亦骥  
**副主编** 李维乔  
**编写人员** 林克猷 马永庆 张 敏 杨涓涓 沈观焰

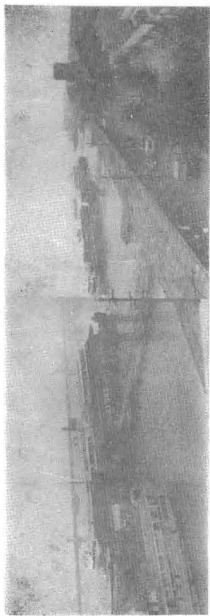
## 前 言

《芜湖港史》，是长江航运史丛书的组成部分，是在长江航运史编写委员会的直接领导下，按照中国航海史研究会的统一规范进行编写的。

芜湖港党委成立“芜湖港史志编辑室”，李维乔任主任，具体负责组织港史编纂工作。《芜湖港史》的编写工作，得到了安徽省内河航运史编写办公室、芜湖市地方志办公室、芜湖市交通局编史办公室和长江芜湖区段编史协作片的关心和支持；中国第二历史档案馆、安徽师范大学历史系、安徽师范大学图书馆古籍部、北京对外经济贸易学院图书馆、安徽省图书馆、上海海运局档案科、上海港务局档案科、扬州市图书馆古籍部、安庆市档案馆、芜湖市档案馆、芜湖市文物办公室、芜湖港务管理局档案室以及安徽省芜湖内河航运局编史办公室等单位提供了大量史料；安徽师范大学历史系教授陈怀荃、杨国宣、副教授王廷元、讲师王世华等进行了具体指导；芜湖港务管理局的有关科室和部门，对史稿的编写给予了多方面的帮助和支持；高正新、许进伦、程国智、吕邦金、刘肇辛、张自惠、黄成基、李元元等，对港史编辑，做了很多工作。在此，我们谨表示衷心的感谢。

《芜湖港史》以港口经济技术发展为主线，记述了港口的形成、发展、演变和现状的全过程，试图运用历史唯物主义和辩证唯物主义的观点，实事求是地回顾历史，总结经验，探索港口发展规律，以达到“资治、教化、存史”的目的。但是，由于我们水平有限，史学及专业知识薄弱，因此书中错误和疏漏之处，在所难免，敬请读者批评、指正。

编 者



芜湖港码头

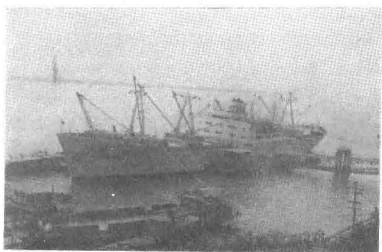


玻璃美表器运输

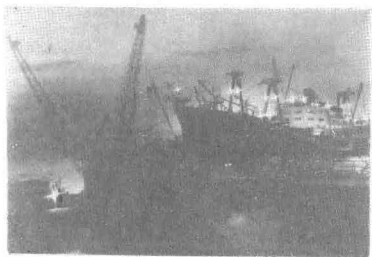


吊 车 作 业





万吨级远洋轮停靠芜湖港



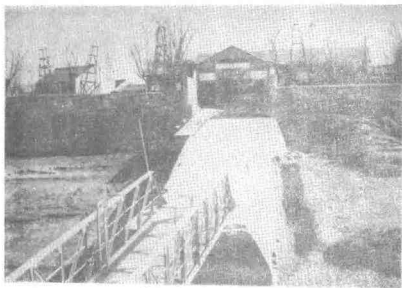
港口之夜



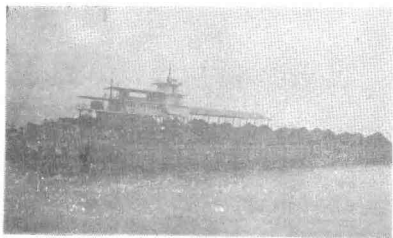
港作拖船



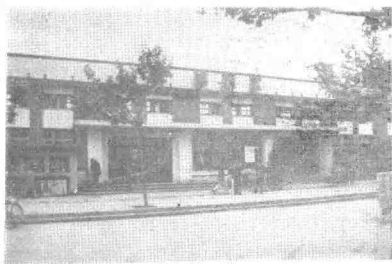
黄沙堆场



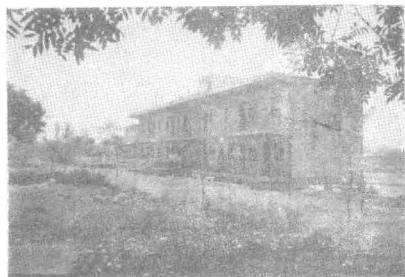
新港港务站



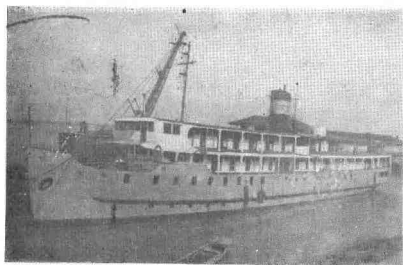
锚地



客 站 站



船 渡 口 煤 碼 头 工 接



水上职工学校



卫生所

# 目 录

概 述	( 1 )
第一章 芜湖古港的形成和发展(远古——公元1840年)	( 6 )
第一节 鸠兹渡的出现和芜湖古港的形成	( 6 )
一 江东通往中原的重要渡口——鸠兹	( 6 )
二 港城重心由鸠兹向鸡毛山转移	( 10 )
三 芜湖古港军事和商业运输的发展	( 14 )
第二节 宋、元时期芜湖港口货物集散地的形成	( 17 )
一 宋代芜湖港口货物集散地的形成	( 17 )
二 元代芜湖古港的继续发展	( 19 )
第三节 明、清时期古港运输的繁荣	( 20 )
一 港口运输货源日增	( 20 )
二 芜湖樵关的设立	( 24 )
三 清代芜湖港口运输的繁荣	( 26 )
第二章 近代芜湖港的对外开放和民族航业的产生 (1841年——1937年)	( 29 )
第一节 芜湖港被迫辟为通商口岸	( 29 )
一 外国资本主义侵入,太平军维护港口主权	( 29 )
二 外国资本主义对芜湖港口的控制	( 31 )
三 港口设施的发展和运量的增长	( 35 )
第二节 芜湖港中国航业的产生和发展	( 48 )
一 轮船招商局在芜湖港的早期经营	( 48 )
二 芜湖港小轮业的产生与发展	( 50 )

三	三北、鸿安和宁绍三公司在芜湖港的经营……	( 62 )
四	芜湖米市对航业发展的促进……	( 62 )
第三节	封建把持制度的形成和码头工人的苦难生活 与斗争……	( 65 )
一	芜湖码头封建把持制度的形成……	( 65 )
二	码头工人的苦难生活与斗争……	( 66 )
第三章	日军对港口的占领和抗战胜利后港口的动荡 ( 1937年12月—1949年4月 )……	( 70 )
第一节	日军的占领、控制和苦工营的暴动……	( 70 )
一	日军的占领和日伪对港口业务的垄断……	( 70 )
二	工人的反抗和苦工营暴动……	( 74 )
第二节	抗战胜利后芜湖港航机构、业务的变化……	( 76 )
一	接收敌伪产业……	( 76 )
二	恢复港航业务……	( 78 )
第三节	港口的动荡和业务的萧条……	( 84 )
一	军方对港口的控制和封锁……	( 84 )
二	港航业务日趋萧条……	( 85 )
第四章	芜湖港的新生 ( 1949年4月—1952年 )……	( 89 )
第一节	接管官僚资本航业和恢复港口运输……	( 89 )
一	军事接管官僚资本港航机构……	( 89 )
二	疏通长江河道, 修复港口设施……	( 96 )
三	抢运煤炭, 广开货源, 组织货物中转及江海联运……	( 98 )
第二节	废除封建把持制度……	( 102 )
一	废除封建把持制度, 成立搬运公司……	( 102 )
二	改革搬运力资……	( 103 )
第三节	整顿、加强港口管理……	( 106 )
一	芜湖港务局成立……	( 106 )

二	整顿私营小轮业·····	( 109 )
<b>第五章</b>	<b>在生产改革中稳步发展(1953年—1957年)</b> ·····	( 113 )
第一节	加强港口统一管理的各项基础工作·····	( 113 )
一	扩大港口统一管理的范围·····	( 113 )
二	固定装卸工人,调整劳动组织·····	( 114 )
三	制订装卸定额,开展劳动竞赛·····	( 116 )
四	废除装卸力资收入拆帐制,实行计件工资·····	( 119 )
五	加强安全生产管理·····	( 121 )
第二节	加强计划管理,推行作业计划·····	( 122 )
一	建立以调度为中心的生产指挥系统·····	( 122 )
二	推行装卸作业计划·····	( 123 )
三	贯彻港口技术操作程序·····	( 124 )
四	改进货运组织与管理·····	( 126 )
五	长航与地方运输生产的分工·····	( 127 )
第三节	抢运防汛物资和发展客货运输·····	( 129 )
一	抢运防汛和救灾物资·····	( 129 )
二	开展中转联运,推行合理运输·····	( 131 )
三	改善客运服务工作·····	( 133 )
四	港口运输生产迅速发展·····	( 135 )
第四节	装卸使用机械的开端和机械化煤码头的兴建·····	( 137 )
一	开始解决裕溪口电力照明和设置装卸机械·····	( 137 )
二	港务设施逐步配套·····	( 138 )
三	兴建机械化煤码头·····	( 139 )
第五节	职工物质、文化生活的初步改善·····	( 142 )
一	开展职工教育,提高职工文化水平·····	( 142 )
二	改善集体福利,提高生活水平·····	( 143 )



<b>第六章</b>	<b>在“大跃进”和经济调整中曲折前进（1958</b>	
	<b>年—1965年）</b>	（ 145 ）
第一节	我国内河第一座机械化煤码头建成投产	（ 145 ）
一	机械化煤码头经验收合格正式投产	（ 145 ）
二	机械化煤码头的管理使用	（ 147 ）
三	港机工人队伍的形成和壮大	（ 149 ）
第二节	“大跃进”中的芜湖港	（ 150 ）
一	任务骤增货种突变给港口造成巨大压力	（ 150 ）
二	调集四千民工、大造木质机械以应急	（ 153 ）
三	安全质量下降	（ 154 ）
四	路、港、航运输大协作	（ 156 ）
第三节	改造装卸机具，发挥板车水平运输作用	（ 158 ）
一	改造装卸机具的主要成就和问题	（ 158 ）
二	继续发挥板车水平运输的作用	（ 161 ）
第四节	港口进行内部调整	（ 162 ）
一	支农保煤，精简压缩，调整生产布局	（ 162 ）
二	贯彻“工业七十条”	（ 166 ）
三	在调整的基础上恢复港口建设	（ 168 ）
四	港口生产稳步上升	（ 170 ）
第五节	试办“托拉斯”后的专线运输与机修制度改革	（ 171 ）
一	港口机构的调整	（ 171 ）
二	专线运输的新发展	（ 174 ）
三	装煤机系统机修制度改革成功	（ 176 ）
<b>第七章</b>	<b>“文化大革命”时期的芜湖港（1966年—</b>	
	<b>1976年）</b>	（ 179 ）
第一节	1966年港口的生产形势	（ 179 ）
一	芜、裕两港务局成立后的生产特点	（ 179 ）