

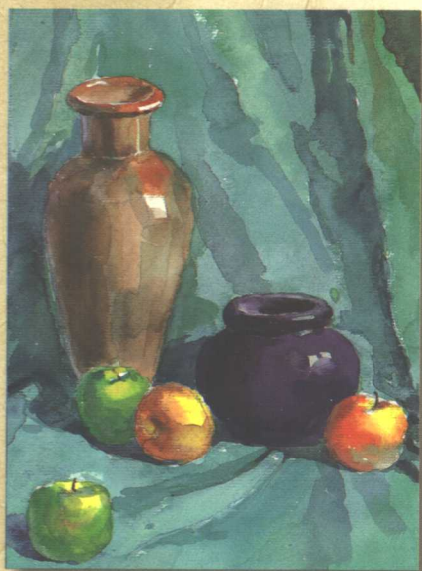
基础美术阶梯训练教材

静物

水彩

黄俊基 ★ 编著

JINGWU SHUICAI



上海大学出版社

基础美术阶梯训练教材

静物水彩

黄俊基 编著

上海大学出版社

· 上海 ·

编者的话

为了满足社会对艺术教育教材的需求,培养跨世纪人才,我社根据“全国学校艺术教育总体规划”的精神,特邀上海大学美术学院、上海师范大学行知艺术学院、华东师范大学的专业美术教师编绘了“基础美术阶梯训练教材”系列丛书。旨在通过绘画技法的训练,培养学生视觉思维能力、艺术审美能力以及开拓创新精神。

本系列丛书内容全面,图文并茂,通俗易懂,既可作为专业、业余美术训练教材,亦可作临习摹本,无论对初学者或是已有一定绘画能力者,均有实际的指导意义。



作者介绍

黄俊基，1930年出生于苏州市，青年时师从水彩画家胡粹中及颜文梁、陈志华等老师，1954年毕业于现南京艺术学院。退休前为上海大学美术学院副教授、教务处负责人。

作品多次在国内外展出及发表，并被私人收藏。

基础美术阶梯训练教材

简易几何体石膏静物素描

几何体静物素描

五官石膏素描

石膏像素描

石膏胸像素描

人物像素描

人物速写

风景速写

山水国画

人物国画

静物水彩

风景水彩

静物水粉

风景水粉

图书在版编目(CIP)数据

静物水彩/黄俊基编. —上海: 上海大学出版社, 2001. 7

基础美术阶梯训练教材
ISBN 7-81058-179-1

I. 静... II. 黄... III. 静物画: 水彩画—技法(美术)—教材 IV. J215

中国版本图书馆CIP数据核字(2001)第037180号

上海大学出版社出版发行

(上海市延长路149号 邮政编码200072)

上海出版印刷有限公司印刷 各地新华书店经销

开本 889 × 1194 1/16 印张 3 字数 77000

2001年7月第1版 2001年7月第1次印刷

印数: 0001-8000

定价: 18.00元

目 录

水彩画的概念·····	1	不锈钢制品及玻璃台板倒影的画法及步骤·····	19
水彩画的工具材料·····	2	有花纹的瓷器的作画步骤·····	20
水彩画的基本技法·····	4	花纹背景的作画步骤·····	21
水彩画的特殊技法·····	6	透明物体加有花的背景的作画步骤·····	22
色彩知识·····	9	苹果香蕉的作画步骤·····	23
水彩静物画的作画步骤·····	13	花菜、茄子和洋葱的画法及步骤·····	24
无釉陶器的作画步骤·····	15	玻璃瓶、苹果和葡萄的作画步骤·····	25
有釉陶器的作画步骤·····	16	沙司瓶、番茄与辣椒的作画步骤·····	26
瓷器的作画步骤·····	17	花的作画步骤·····	27
玻璃器皿的作画步骤·····	18	色彩的结构及调子·····	28
		作品欣赏·····	41

水彩画起源于欧洲，发展于英国，传入我国仅有百年左右的历史。由于水彩画是一个以水为媒介，通过水和色的调合，画在特制的纸上的画种，和我国原有的没骨写意画有很多相同或相近的地方，而且它绘画工具简单，便于携带，因此很为我国广大美术爱好者所欢迎和接受。

静物画是水彩画中较易学习的题材。一方面，这些静物是日常生活中很容易得到的；另一方面，构图方式可自由选择。所以静物水彩画既是可以循序渐进的学习题材，画好后也是一幅颇有诗情的作品。



2 水彩画的工具材料

工欲善其事，必先利其器。画水彩画，对工具材料必须先有一个了解，现在把主要的工具介绍给大家。

1. 颜 料

水彩画的颜料有锡管及块状两种。锡管颜料为甘油、树脂等和颜料调制成的糊状颜料，以质细透明为好，装在锡管内挤出来使用。市场上供应的水彩颜料有12色一盒、14色一盒和18色一盒的，可根据实际需要购买。有些文具店里还有单支出售。一般需要购买的颜料有柠檬黄、淡黄、中黄、土黄、橘黄、朱红、大红、玫瑰红、赭石、熟褐、紫(青莲)、普蓝、群青(深蓝)、钴蓝、湖蓝、草绿、中绿、深绿、黑、白等。黑和白在水彩画中一般不用，尤其在初学时更应慎用，因为白色用得一多就像水粉画了，而黑色用得不好就会产生黑气，使暗部没有空间感。当然，颜料的使用更要靠调配，只有这样才能画好水彩画(图1)。



水彩工具照片

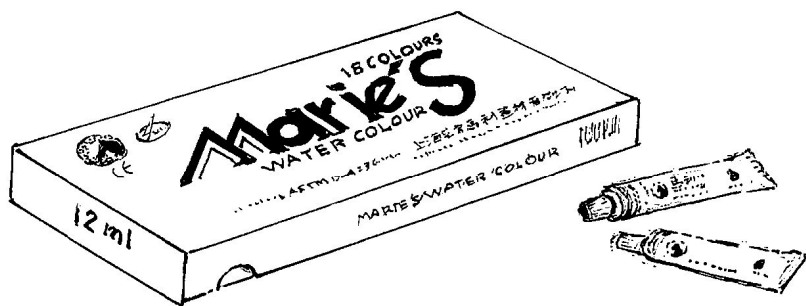


图 1

2. 调色盒

颜料要挤在调色盒里，并且要按照光谱的色序依次排列，不能颠来倒去，否则颜料容易相互渗透而变脏。颜料挤好后，如暂时不画，要加几滴水并盖上海绵或布，使颜料保持湿润，如果已经干硬结块的颜料，即使能洗下一点颜色来也是不好用的，宁可洗掉后重挤新的颜料，不要因为舍不得一点颜料而影响整幅画面的效果。还有一点要注意的是，挤颜料要挤满调色盒的格子，挤过的锡管盖子要旋紧，以防干结(图2)。

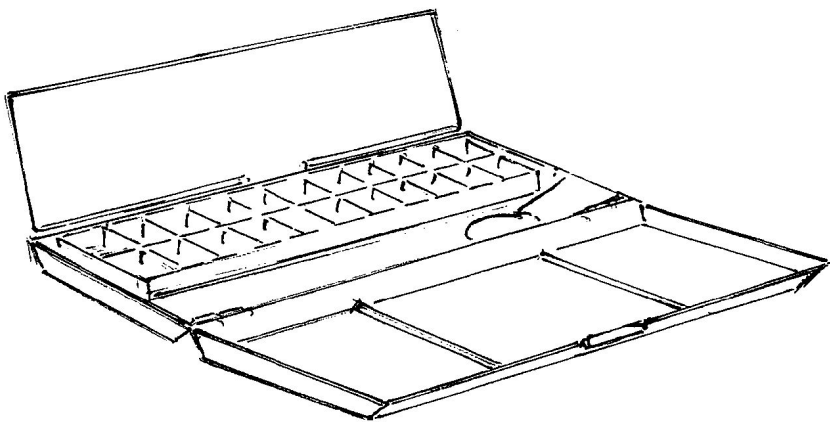


图 2

3. 画 笔

水彩画笔的要求是吸水饱满而笔毛弹性好。由于水彩画笔和中国画的毛笔差不多，所以中国画中的加健大白云(软毛型)、及大兰竹、一号豹狼号(硬毛型)等都可以使用。当然，特制的水彩画笔大、中、小各备一支是很理想的。画笔中除圆形笔外还有一种扁形笔，扁形笔主要是在画大幅作品中的大面积部分时用的，初学者宜从小幅作品开始学起，故而可先不用(图3)。

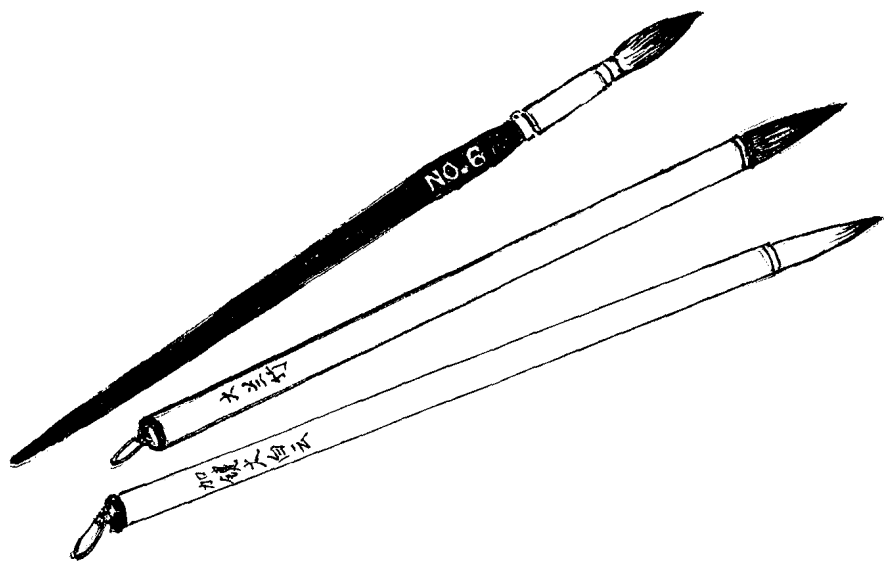


图 3

4. 水彩画纸

水彩画纸是一种用白亚麻纤维等特制而成的画纸。质地要求坚实，色泽要求洁白，而且水彩画颜料是透明或半透明的，它要通过白纸的透射显示出色彩的饱和度。水彩画纸除了要求坚实、洁白外，还要求尽可能有纹路，也就是说表面肌理应稍粗一些。而一般“粗”的纸往往是“松”的纸，而水彩画纸既要坚实又要纹路粗一些。画者选购时可掌握这个原则。水彩画纸的品牌很多，国产的保定纸在目前是较合适的水彩画的纸。

5. 画 板

画水彩画，应把水彩画纸平整地固定在画板上。固定的方法有多种，如果画较长期的作业，画纸应裱在画板上，可先将纸均匀地浸湿或喷湿，再平铺在板上，用较有韧性的纸条(如牛皮纸条)，涂上浆糊，粘贴在四边，然后放在阴处阴干，待干后可非常平整。而一般的作业则用图钉固定或夹子夹住即可。

6. 铅笔、橡皮

画水彩画起稿要用铅笔，一般用2B较好，因为太硬会损伤纸面，而太软则容易污染画面。橡皮以软的为好，并且应尽量避免用橡皮擦，一般只有在非擦不可的情况下才轻轻地用软橡皮擦。

7. 水壶、笔洗、抹布

水壶是水彩画作户外写生的必需工具，画静物画一般在室内，故而可用笔洗，普通大口径的瓶也可作笔洗使用。另外还需要准备一块吸水的抹布，一般用旧的口罩或小毛巾即可，画时抹布要先浸湿，然后再挤至半干，这样就可以吸掉笔上多余的水了。

1. 干画法

水彩画中的干画法是指在添加不同颜色之前纸面是干的。不能理解为笔上是干的，笔上的水和色应该都很饱和，画到纸上待干后还会留下一些水渍。在已经有颜色的地方再加上颜色时也要等已有的颜色干后加。

英国19世纪的水彩画很多用此法作画，但这种画法要求纸质较坚实、表面纹路稍细、颜料透明度高，加好多层色后还可以保持透明，故也叫渐层法，即一层一层逐渐加的意思(图4、图5)。

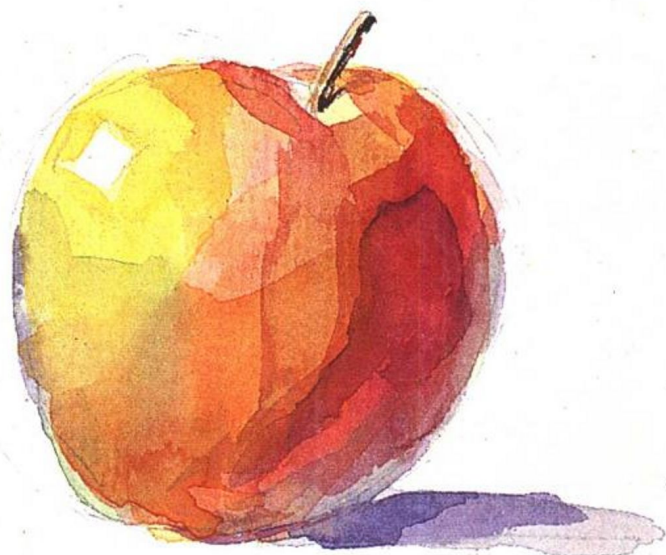


图4



图5

2. 湿画法

湿画法即在前一色未干之前再加上颜色。共有两种方法：一种是先把纸浸湿，待表面水分稍干没有浮水时，再用较饱满的颜色画上去，使其自然晕开相接(图6)；另一种画法是在前一遍颜色未干时，将另一种颜色从旁边接上去，使它们自然相接(图7)。

其实，一张水彩画作品，极少是完全用干画法或完全用湿画法画的，用干画法或湿画法要根据具体画的对象来决定。一般情况下，较方的物体在表现时多采用干画法，较圆的物体则用湿画法，而湿画法基本上是用湿接的方法。因此作水彩画关键是掌握水分和时间，要了解原有的色层干湿程度如何，还有多少水分，接上去的笔上有多少水分，这样才能正确地掌握水分。如果一幅画上有好几个部分要湿接，在接画时，要计划好时间，只有将水分和时间两个问题都掌握好了，才能较容易地画水彩画。但初学者往往掌握不好，一是来不及接便干了，接上去后显得生硬(图8)；二是恐怕干了不好接便在过湿的底下过早地加色，结果色块溶化，变淡了，再加时又因为水分太多而越显淡(图9)。



图6



图7



图9



图8

画水彩画除了基本技法以外，还有一些特殊的技法。必须注意的是，特殊的技法是表现特殊效果的，初学者请勿玩弄技巧而误入歧途。

1. 撒盐法

在颜色湿润时，在某些地方撒上盐，最好是粗盐，等到颜色干后，再把盐扫落，这时撒过盐的地方就会把颜色吸掉，形成疏密不匀的小白点。在深色上需要留出小白点的情况下，可用此法。有时撒些干的面包屑也能产生同样的效果(图 10、图 11)。



图 10

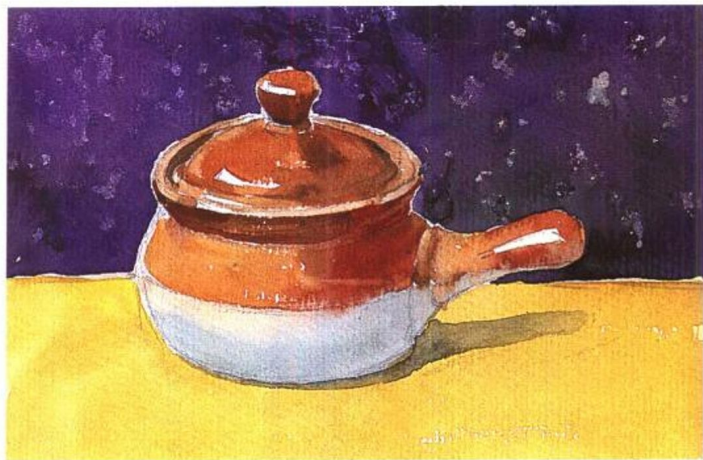


图 11

2. 涂腊法

在深色上有一小部分属于白色或浅色的，可以在没有上色以前先在需要留白的地方涂上蜡或浅色的油画棒(固体油画色)，然后再涂上深色。由于有蜡或油画棒的部分水彩颜料涂不上，而留出白色或其他浅色。这种画法比留白更显得生动(图 12、图 13)。



图 12



图 13

3. 刀刮法

在深底色上要留白，除了涂蜡外，还可以用刀刮的办法。但要注意的是必须在底色干了以后再刮，如果在没有干时就刮，刮过的地方反而深。用刀刮法的水彩画纸要厚些、纹路粗些，并要用较锋利的美工刀。刮时用力要控制好，不能把纸刮破(图14)。



图 14

4. 沉淀法

有些物体有一些自然肌理，也可用沉淀法来表现。但用沉淀法的水彩画纸表面应较粗，颜料一般为矿物质颜料，如赭石、熟褐等，群青也可加入使用(图15)。



图 15

5. 枯笔法

枯笔法是在画花卉枝干或较粗的物品时，在纸纹较粗、较干的纸上作画的一种画法。画时笔上用色也较干，运笔快而肯定，一般用侧锋或逆锋画，有枯笔勾(图 16)及枯笔擦(图 17)两种方法。



图 16



图 17

作画的特殊技法可在写生实践中，根据所画的对象发展创造。另外还有浆彩法、油彩法、覆盖法、洗涤法、粉彩法、点彩法等技法。运用特殊技法的目的是为了表现对象，绝不可故弄玄虚。

1. 色彩之来源及成因

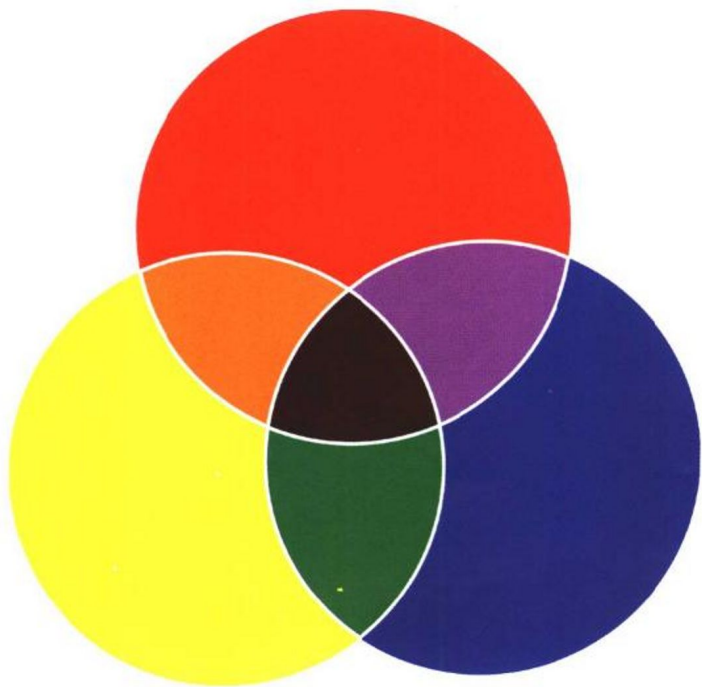
色彩的来源是光，没有光就没有颜色，而太阳光是世界上最主要的光源，虽然太阳光看起来是白的，但这个白光是由红、橙、黄、绿、青、蓝、紫七种色光混合而成。在雨后初晴的天空，会出现一条很漂亮的彩虹，那就是白色的阳光通过空气中的水珠折射而产生的。那末物体上的颜色又是从哪里来的呢？原来每个物体表面都有吸收色光和反射色光的能力，我们所看见的颜色，就是那些物体所反射的色光。如红的花，它会反射红色光而吸收其他色光，绿的叶会反射绿色光而吸收其他色光。但这吸收和反射的能力绝不是这样单纯的，很多物体可以反射某些色光的一部分，吸收一部分，而产生千变万化的色彩。

2. 色彩之混合

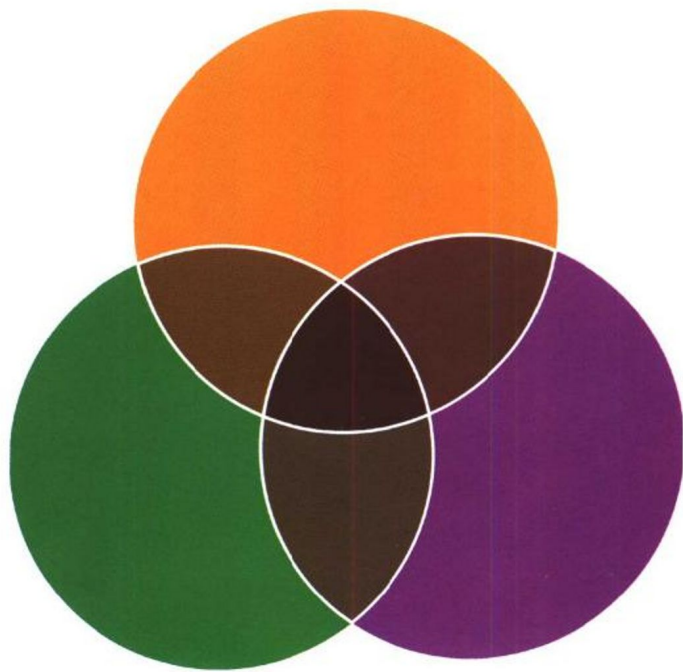
(1) 原色——是指红、黄、蓝三种颜色，一般称为三原色。这三种颜色是没有办法用其他颜色调出来的。

(2) 间色——是指两种原色相混合而成的颜色，即：红+黄=橙；红+蓝=紫；黄+蓝=绿。橙、紫、绿三个颜色称为间色，也叫第二次色。

(3) 复色——是指两种间色相混合而成的颜色，如：橙+紫=橙紫；橙+绿=橙绿；紫+绿=紫绿。橙紫、橙绿、紫绿也称为第三次色。其中橙紫也可叫红灰，橙绿也可以叫黄灰，紫绿也可以叫青灰。原因分析如下：橙紫=橙+紫=(红+黄)+(红+蓝)=(红+黄+蓝)+红=黑褐+红=红灰。橙绿和紫绿的分析从略。三原色不等量混合，可以调出无穷的色彩。如三原色等量混合，即成灰黑色(图18)。



原色间色表



间色复色表

3. 色彩三要素

(1) 色相: 即色彩的相貌或色彩之名称, 如红色、黄色、绿色等。

(2) 明度: 即色彩的素描关系, 也就是色彩的深浅关系。这里有两个方面的解释: 一是一种颜色的不同深浅, 例如把普蓝色逐渐加白, 由深到浅可分出很多不同的明度; 二是不同色相的色彩也有不同的明度, 黄色最亮, 橙色和绿色次之, 红色和青色又次之, 而紫色的明度是最暗的(图 19、图 20)。



图 19

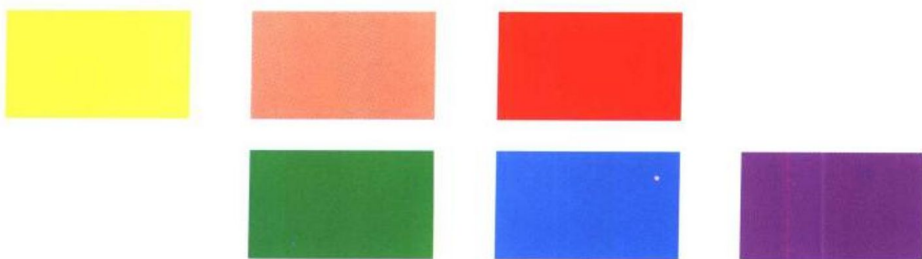


图 20

(3) 纯度: 是色彩的饱和度。纯度的标准是: 越接近光谱颜色越纯, 如果一种纯的颜色, 逐步加进黑色, 则越加越暗, 同时纯度也越加越低; 如逐步加进白色, 则色彩会越加越淡, 同时纯度也越加越低; 如逐步加进灰色, 则色彩会越加越灰, 同时纯度也越加越低。加黑的称暗调, 加白的称明调, 而加灰的称中间调(图 21)。

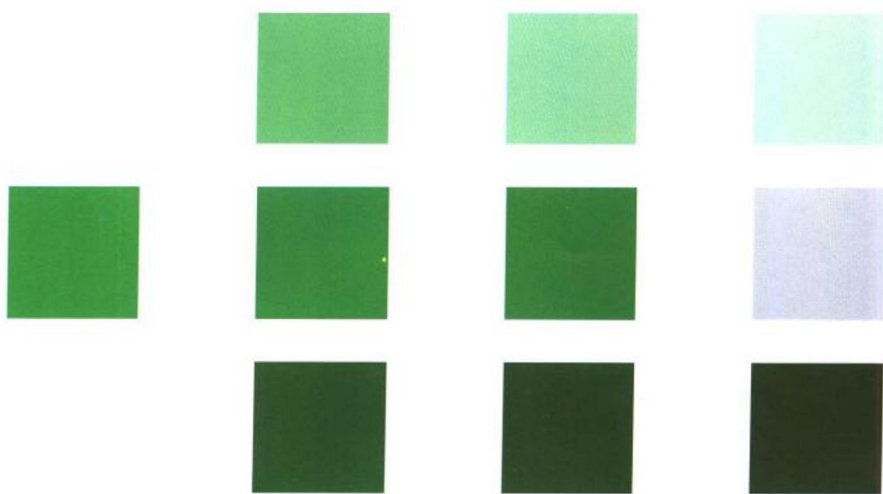


图 21

4. 色彩的对比及补色

色彩是靠相互的对比来表现画面意境的，就像一支乐曲是由高低不同、长短不同、强弱不同的音符组成的一样。因此色彩在两种以上同时并列时，便会产生对比作用。如图22中有两块灰色，一块处在白色中，一块处在黑色中，感觉上处在白色中的那块深而黑色中的那块淡，但实际上两块灰色的深淡是相同的，这就叫明度对比。

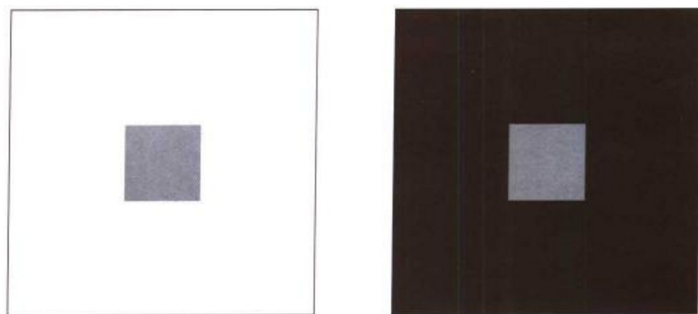


图 22

再如图23也有两个方块，一块红色，一块黄色，它们中间各有一块橙色，在感觉上处在红色中的那块橙色偏黄，而处在黄色中的那块橙色就偏红，这就是色彩的对比。其原因是橙色由红加黄混合成的，橙和红比，当然没有红色红，就偏黄了；橙和黄比，则橙又没有黄色黄了，这时就会偏红。对比就是这样产生的。

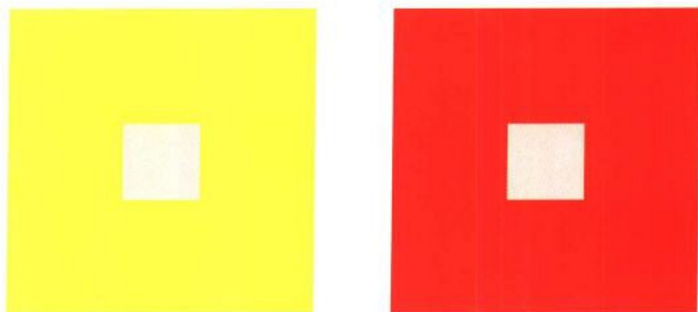


图 23

再看图24是一个由六种标准色及其中间色组成的色环。在色环上处于 180° 的两种颜色对比强烈，称为补色，如红与绿、黄与紫、青与橙等。补色是由一种原色和另两种原色所混合成的间色所组成的，它们之间互相对比，互相显示自己的特色。因此在运用补色对比时要特别强调主次，如面积的变化、明度的变化或纯度的变化等来突出某一个部分。

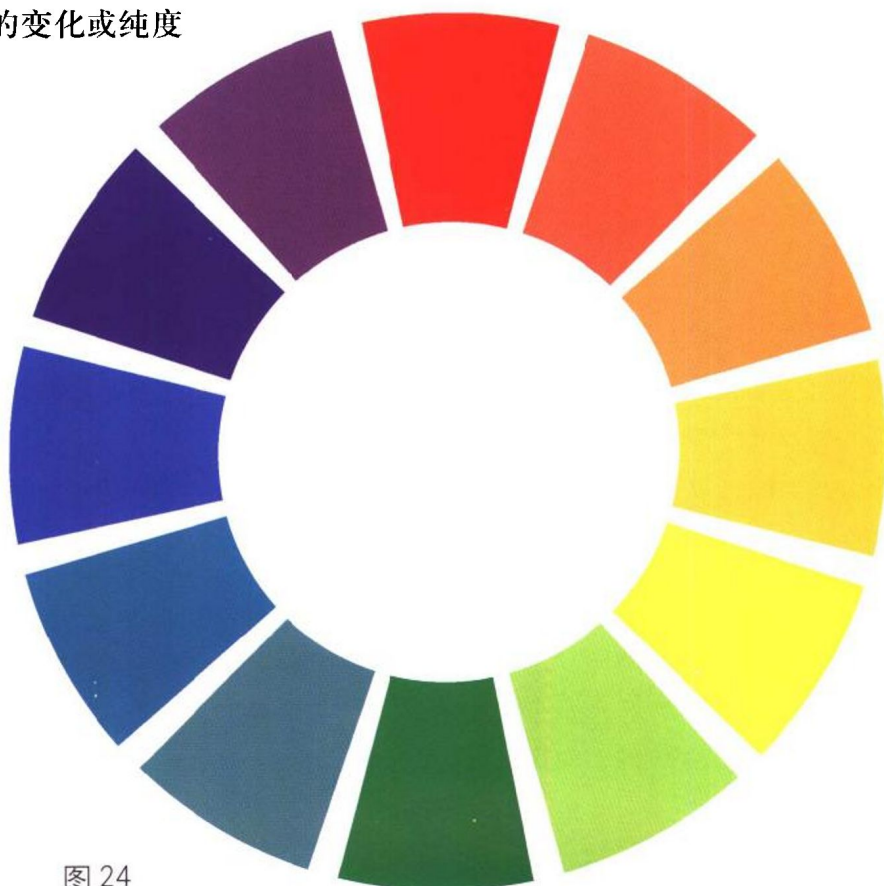


图 24

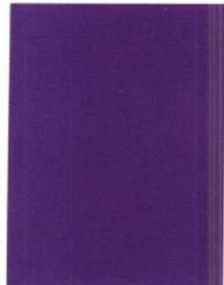
5. 色彩的寒暖

色彩有寒暖之分，这其实是生活中的联想而引发的心理上的不同感觉。如太阳、火焰的色觉是红、橙、黄的，给我们的感觉是热的，因此我们一看到红、橙、黄就会产生热烈、暖和的感觉，所以称红、橙、黄为暖色；又如月夜、海洋等的色觉是寒的，所以我们看到青色就会产生寒冷的感觉。至于紫和绿的寒暖很复杂，因为紫是一种暖色红和一种寒色青所混合而成的，绿也是一种暖色黄和一种寒色青所混合而成的，因此青紫或青绿就偏寒而红紫(紫酱)和黄绿则又偏向暖。至于金、银、黑、白、灰等色则是绝对的中性色。

但色彩的寒暖是相对的，如同样是红色，朱红偏暖而玫瑰红就偏寒；同样是黄色，中黄偏暖而柠檬黄就偏寒；同样是青色，普蓝偏寒而群青则偏暖。



暖色



冷色

6. 写生中色彩的变化规律

在具体的写生中，首先要分析固有色、光源色和环境色三者的相互关系。

(1) 固有色：在普通间接日光下，所感觉到的颜色，也就是通常所公认的某种物体的颜色。

(2) 光源色：光源也有一定的色彩倾向，除了特殊的灯光有明显的倾向之外，一般的灯光也有不同的倾向，如聚光灯偏黄而日光灯偏蓝；物体在日光的照射下偏暖，但放在窗口不受阳光直接照射，则会因受光的辐射而呈寒色。

(3) 环境色：画静物画，特别要注意环境对色彩的影响，因为大部分静物画的作画背景范围小，因此物体和环境的关系更密切。环境包括背景布和其他一些器皿、瓜果等。一种物体处在怎样的环境里，色彩就必然受到这个具体环境的影响。

其基本规律可归纳为以下几条：

- ① 物体受光面为固有色加光源色；
- ② 物体背光面为固有色加环境色；
- ③ 明暗交界线及投影处为固有色加光源色的补色。

这只能是基本的规律，而不能代替一切规律，画者还必须在实践中多加比较，找出其中更细微的变化。

要完成一幅静物画，如何构图及选择写生内容是必须学会的。在选择写生内容上，至少应从形状、色彩与质感这三个因素来考虑。

形状：有长形的如啤酒瓶一类的，有球体的如水果中的苹果、生梨、橘子、桃子等和器皿中的罐头、酒坛等，有扁形的如盘子等，每种物体还各有大小。一幅画中作画对象的形状、大小等不能太雷同，要有适当的区别与对比。

色彩：水彩画首先要选择色彩，但不要只注意色相而忽略了明度，一幅画中如果明度太一致也不好看，甚至是很不好看。

质感：一幅画中不能体现所有的质感，但也应有所区别。这些因素如都考虑好了，便可进行构图。刚开始写生时东西可少一些，安排要有聚有散，不能排得太整齐，也不能没有中心而放得太散。

如图 25 中的三个苹果，这样摆就太整齐了，而图 26 中的三个苹果成三角形，就太平均了，图 27 则显得有聚有散，构图较恰当。

再如图 28 中的两只茄子，自各分开，好像刚吵过架，而图 29 中的两只茄子又太一致，好像排队，图 30 中的两只茄子则互相搭配，有所遮掩，产生空间感，在构图上处理较好。总之，构图时一定要掌握主次分明、画面均衡、形状的对比、大小的对比、空间的处理等原则。



图 25

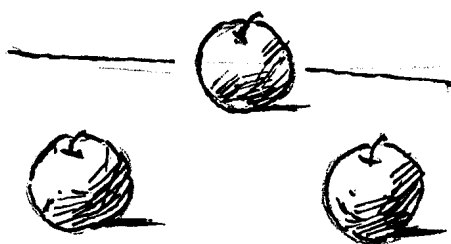


图 26

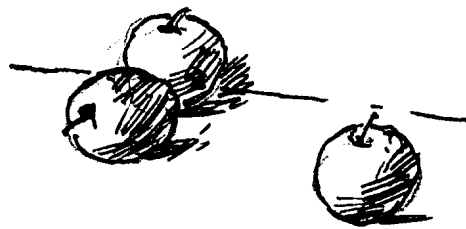


图 27



图 28



图 29



图 30