



中國文物叢書

9
2

佛光寺

FOGUANG TEMPLE

佛光寺

山西省古建筑保护研究所编

文物出版社

撰文：柴泽俊

摄影：高礼双

佛 光 寺

山西省古建筑保护研究所编

·

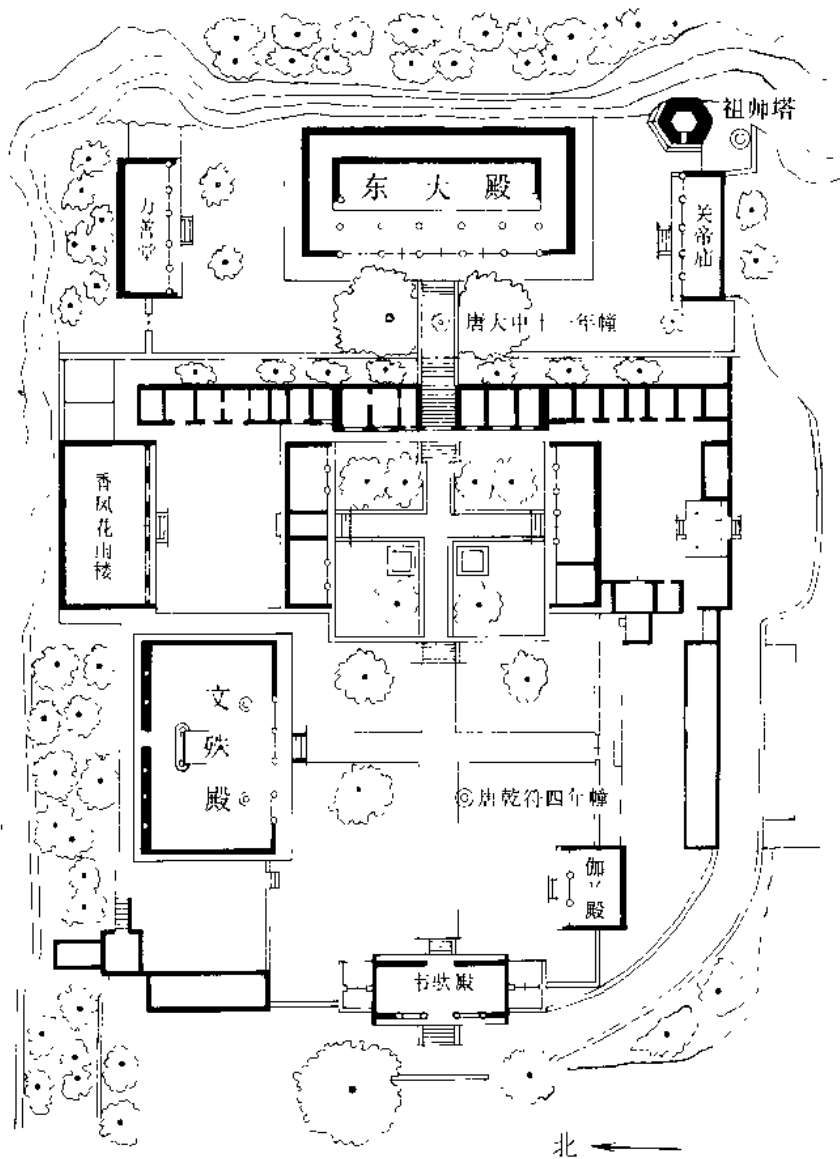
文物出版社出版

外文印刷厂印刷

787×1092 1/32 印张：1.125

1984年12月第一版第一次印刷

统一书号：11068·1355 定价：0.45元



佛光寺总平面示意图

佛 光 寺

在山西省五台县东北部，有五座山峰环峙，因山顶平坦如台，故名五台山。五台分东、西、南、北、中，五峰之内称台内，五峰之外称台外。佛光寺位于南台外围的佛光山中。

佛光寺是一座历史悠久、规模宏伟的佛教寺院。它东、南、北三面环山，惟西向开阔，寺因山势而建，坐东朝西。寺区松柏苍翠，殿宇巍峨，环境清雅；寺内院落布局疏朗，排列有序。

佛光寺全景



佛光寺创建于北魏孝文帝时（471年——499年），北魏皇室尊崇佛教，在开凿山西大同云岗石窟的同时，又在五台山兴建大孚灵鹫寺（今显通寺），佛光寺亦于此时兴建。唐元和年间（806年——820年），佛光寺已是一个佛事兴盛、声望很高的寺院。当时，寺内建有九间三层、高近三十二米的弥勒阁。会昌五年（845年），唐武宗李炎下诏废佛，拆除天下佛寺四千六百所，焚毁民间寺院四万余所，还俗僧尼二十六万多人，历史上称这次下诏废佛为“灭法”。佛光寺在这次灭法中，除祖师塔及几座墓塔外，其余建筑全被毁坏。武宗死后，宣宗继位，佛法重兴。到大中十一年（857年），佛光寺又在旧址重建。现存东大殿就是那时所建。敦煌五代壁画《五台山图》中就绘有五台山大佛光寺的图像。金天会年间（1123年——1135年），重修文殊殿，这是佛光寺重建后规模最大的一次营建工程。元、明、清各代都进行过修葺或装绘，清代还增修和改建了伽兰殿、香风花雨楼等建筑。

清朝末期，佛光寺由于无人过问，任其遭受自然和人为的破坏，致使满目荒凉，一片衰败景象。一九三七年，我国著名建筑学家梁思成等人做了大量的调查研究工作，确定了佛光寺的修建年代和历史艺术价值。自此，佛光寺以其历史悠久的建筑引起各界人士的重视，在国内外获得很高的评价。

除唐、金两代的殿宇建筑外，佛光寺内还保存有泥塑、壁画和墨书题记等文物。一九六一年，国务院公布佛光寺为第一批全国重点文物保护单位。

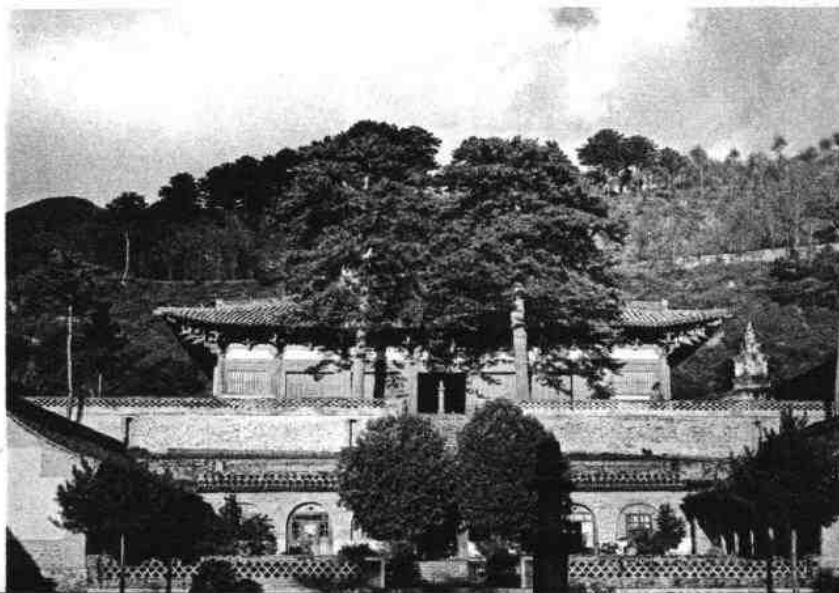
东大殿

东大殿是唐代建筑，也是寺内主殿，位居全寺最后部，地势最高。殿前松柏掩映，殿后山崖陡峻。依地形以块石叠砌起十多米高的台基，东大殿即修建在这台基之上，居高临下，气魄雄伟。

东大殿面宽七间，进深四间，八架椽，单檐五脊顶。屋顶坡度平缓，屋檐伸出较远。前檐五间安装板门，两尽间砌筑坎墙，坎墙上安直棂窗。板门上保留有部分唐、宋、金、明各代游人题记。大殿整体比例匀称，造型庄重、朴实，具有唐代建筑的典型特征。

大殿以檐柱和内柱各一周承托着殿顶屋架。柱子圆形，柱身平直，柱头设置肥硕雄健的斗栱，承托着深远翼出的

东大殿（唐）





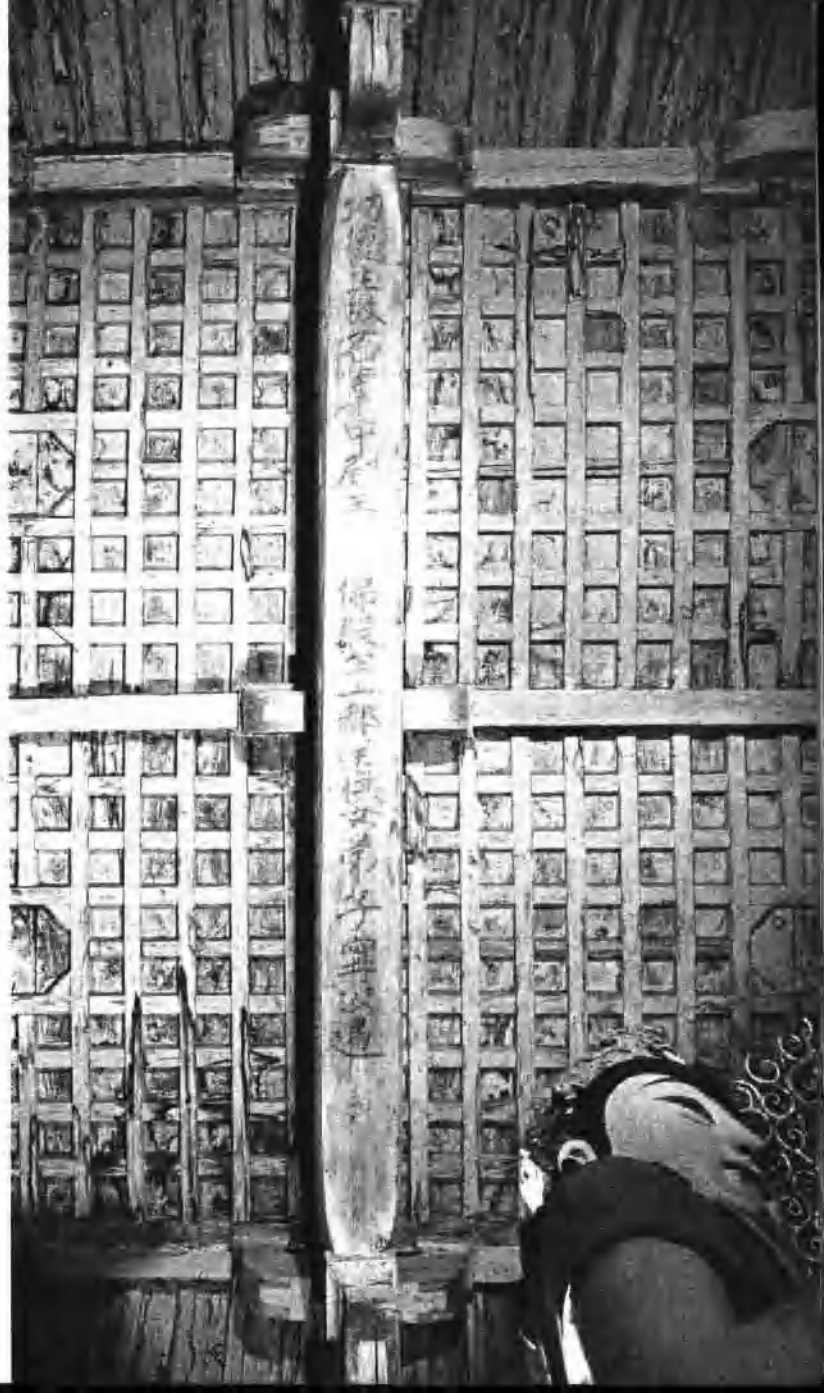
东大殿角檐斗拱
愿诚和尚塑像



东大殿板门唐代题字

宁公遇塑像





保林堂一都正德安第子興發遺

东大殿梁下题字



东大殿草栿结构



东大殿草栿结构

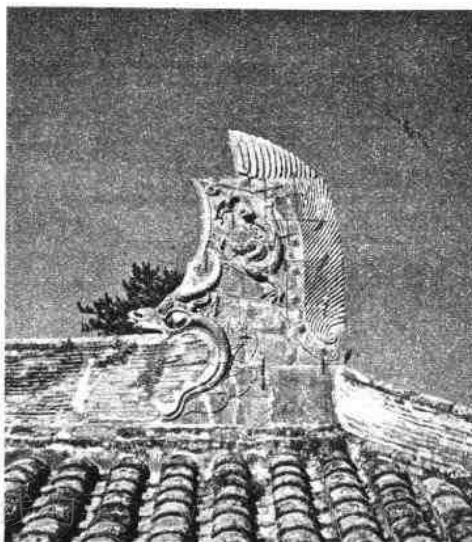
屋檐。内柱柱础素平无饰，前檐柱础则满雕宝装莲瓣。殿内上部做小方格平闇（天花板），将梁架隔为明椽和草椽两部分。平闇以下为明椽（即露明的梁架），梁下有许多唐代题字，列举建殿时当地官吏和施主的姓名。这些题字是了解大殿修建情况的重要材料。其中最值得注意的是“佛殿主上都送供女弟子宁公遇”的一段题记。宁公遇之名也见于殿前唐大中十一年（857年）立的经幢上的刻文中，文中也称其为“佛殿主”。在东大殿内佛坛南端天王像旁边有一尊信女像，这就是当年施舍修建东大殿的女弟子宁公遇塑像。此外还有“河东节度使郑澗”等题字。草椽部分因有平闇遮挡，故制作粗糙，用材略大，把汉、唐时期木构建筑特有的形制都保存了下来。

大殿殿顶屋脊正中及两端矗立着高大的琉璃脊刹和琉

东大殿殿顶顶刹



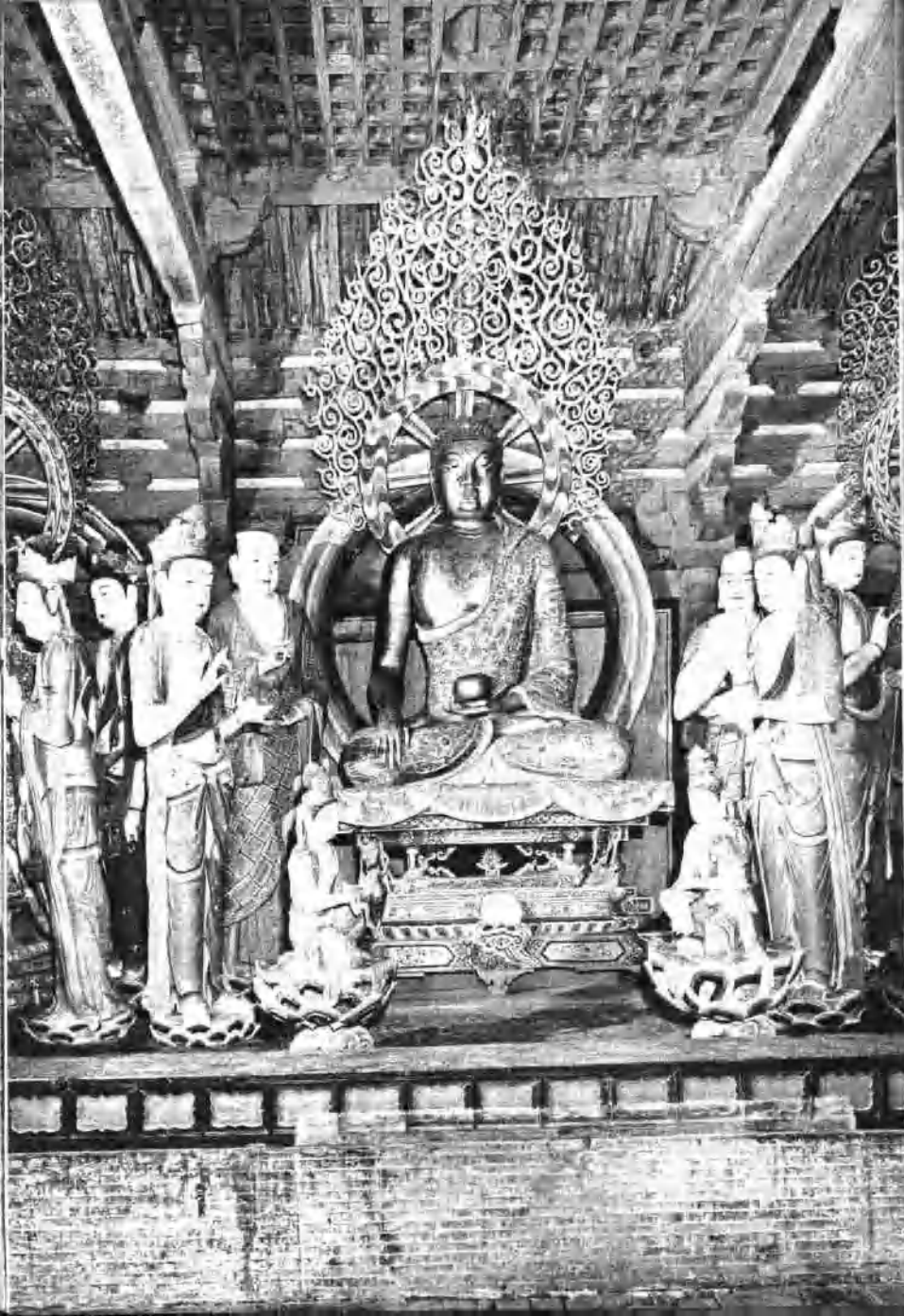
东大殿殿顶鸱吻





东大殿内景





◀ 释迦佛

胁侍菩萨



胁侍菩萨莲座





释迦像基座局部



供养菩萨莲座

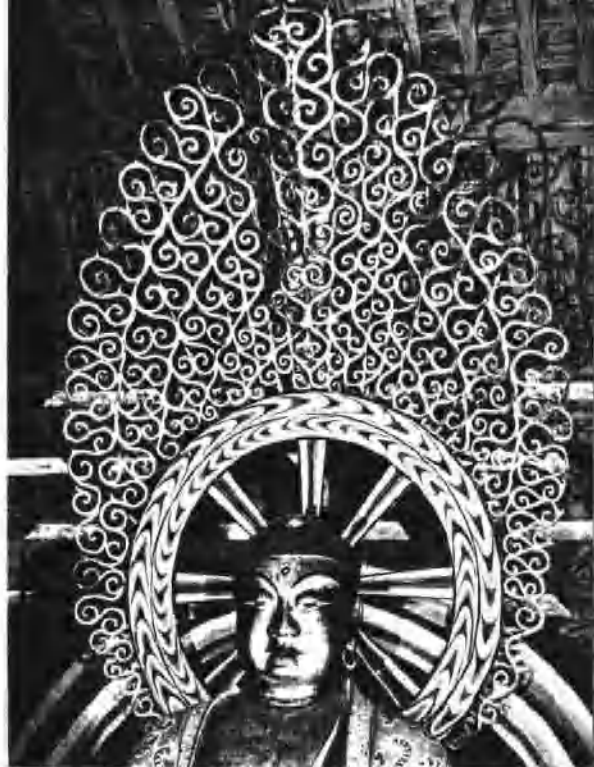
璃鸱吻，这是后人仿照唐代形式制作的。

大殿前唐大中十一年（857年）镌立的石经幢，幢身平面八角形，通高二·八四米。下部为须弥式基座，束腰部分镂空刻壶门，并雕有石狮及莲瓣。雕工精细，权衡秀美。幢身刻佛顶尊胜陀罗尼经，经文末尾所镌“女弟子佛殿主宁公遇，大中十一年十月建造”是这一唐代大殿修建年代的有力证据。

东大殿能历经千年而完整保存至今的一个重要原因是由于佛光寺在五台之外，比起其他寺院来说，游客较少，香火冷落，布施亦微薄，大修大建的经济来源较贫乏，因而变动不大。保存完好的东大殿为研究我国早期木建筑的构造提供了重要实例。

东大殿内，用青砖垒砌着宽五间、深一间的大佛坛，坛上有佛、菩萨、弟子、金刚、供养菩萨等三十余躯塑像。正中主像是释迦牟尼。释迦佛右肩袒露，一手置于膝上，一手捧钵放在腹前。左右有阿难、迦叶两尊者及两菩萨侍立，

阿弥陀佛



阿弥陀佛像基座

