

现代设计基础丛书

王 刚 编著

LOGO设计

DESIGN ON LOGO

湖北美术出版社

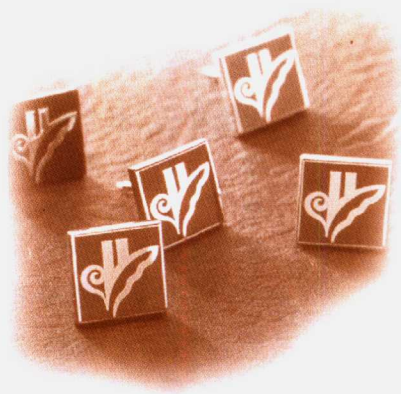


现代设计基础丛书

Design on logo

王刚 编著

LOGO设计



湖北美术出版社

图书在版编目 (CIP) 数据

LOGO设计/王刚编著.
— 武汉: 湖北美术出版社, 2002.7
(现代设计基础丛书)
ISBN 7-5394-1277-1

I .L…
II .王…
III .LOGO语言—主页制作—程序设计
IV .TP393.092
中国版本图书馆CIP数据核字(2002)第051335号

现代设计基础丛书·LOGO设计 © 王刚 编著

出版发行: 湖北美术出版社

地 址: 武汉市武昌黄鹤路75号

电 话: (027)86787150

邮政编码: 430077

h t t p: //www.hbapress.com.cn

E-mail: hbapress@public.wh.hb.cn

印 刷: 武汉精一印刷有限公司

开 本: 787mm × 1092mm 1/16

印 张: 3.5印张

印 数: 5000册

版 次: 2002年8月第1版 2002年8月第1次印刷

I S B N 7-5394-1277-1/J · 1133

全套定价: 200.00元 本册定价: 20.00 元

总目

第一章 概 述 /1

第二章 LOGO的作用 /2

第三章 成功的LOGO应具备的条件 /3

第四章 LOGO的设计要素 /4

● 一、色 彩 /6

● 二、字 体 /11

● 三、构 成 /14

第五章 LOGO的设计 /16

● 一、LOGO的国际标准 /16

● 二、设计流程 /17

● 三、PHOTOSHOP制作流程 /19

● 四、FLASH制作流程 /21

● 五、成功的LOGO案例解析 /23

第六章 LOGO的设计技巧 /33

● 一、设计技巧 /33

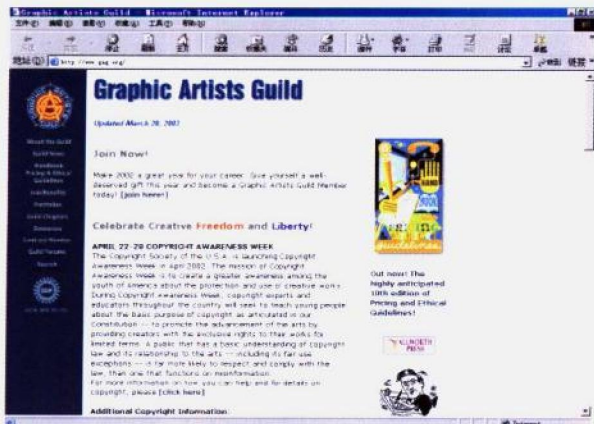
● 二、实例说明 /34

● 三、实例应用 /50

第一章 概述

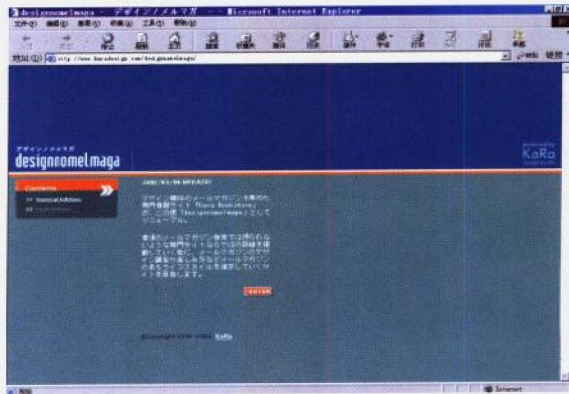
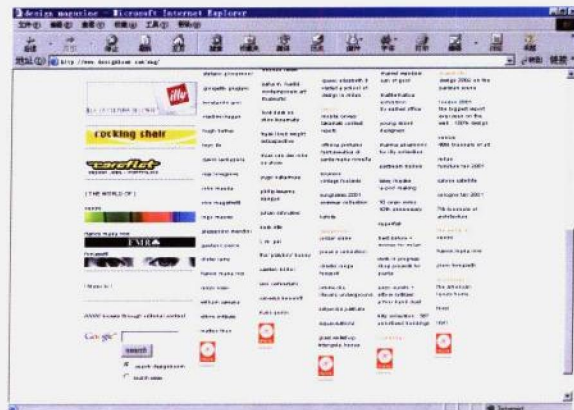
LOGO，字面的含义就是“标识语”，是一种独特的非语言传达方式。对平面设计来说，LOGO 的含义已经从早期仅仅指代字体到现在扩展为更大的标志、徽标范畴。网站的 LOGO 又是广义 LOGO 中的一个组成。它所指的就是网站的标志，一般出现在网站的页面上，是网站给人的第一印象。网站的 LOGO 作用很多，最重要的就是表达网站的各种理念、便于人们识别、宣传。这方面，它的功能和传统的标志相同。因而，我们对 LOGO 设计的追求同样是以简洁的符号化的视觉艺术形象把网站的形象和理念传达给人们。当然，在互联网中，LOGO 除了这些功能以外，还具有实用的功能，它是各个网站用来链接其它网站的图形标志。

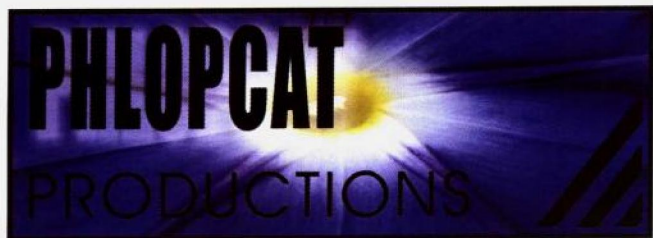
今天，虽然语言和文字传达的手段已十分发达，但 LOGO 作为令公众一目了然，效应快捷，并且不受民族、语言限制的直观传达方式，更适应生活节奏不断加快的需要，也是任何传达方式都无法替代的。



第二章 LOGO 的作用

为了便于访问，各个网站之间常有相互的联结。这种联结最简单的方式就是文字联结，而更多的是LOGO联结。所以，对于一个网站来说，LOGO确实是一张不可缺的名片。LOGO是人们走入网站的一个重要门户，而LOGO图形化的形式，特别是动态的LOGO，比文字形式的链接更能吸引人的注意。就一个网站来说，LOGO能迅速传递给访问者网站的第一讯息。一个设计精美的网站，也必然有一个设计精美的LOGO。LOGO是网站的灵魂所在，也是“点睛”之处。在一个布满各种LOGO的链接页面中，我们可以从其中一个好的LOGO中基本了解到这个网站的类型，或者内容。怎样让访问者在大堆的网站中找到你，这是你在设计LOGO所必须追求的。由此可见，一个能让人轻易看出它所代表的网站的类型和内容的LOGO是多么重要。





第三章 成功的LOGO应具备的条件

一个成功的LOGO应具备以下条件,或者至少具备其中的几个条件:

一、创意独特、设计精美。这其实是一切视觉设计的普遍要求,所以也是最重要的。

二、与网站的整体设计风格相统一。毕竟LOGO是一张名片,和网站风格统一也是必须注意的。

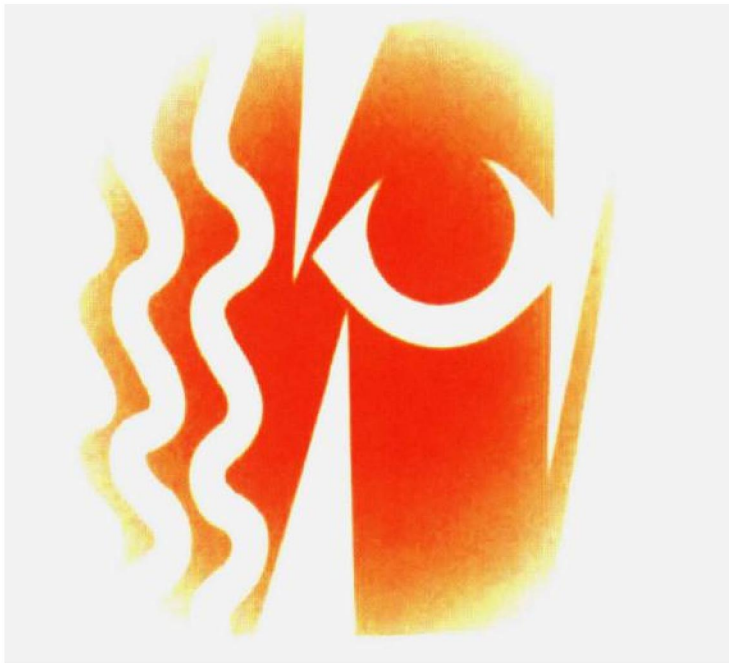
三、能够传达出网站的类型、内容。LOGO的作用就是能引导访问者,所以适当的内容传达也是需要的。

四、制作标准。LOGO的设计要遵循一个统一的标准,这样才能被使用。

五、图形、符号要简练、概括,这是容易识别的一个基本要求。

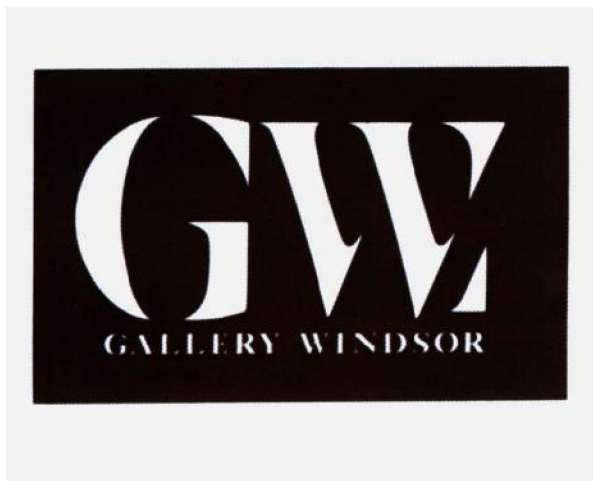
第四章 LOGO 的设计要素

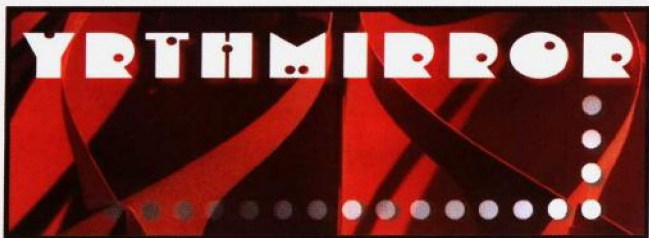
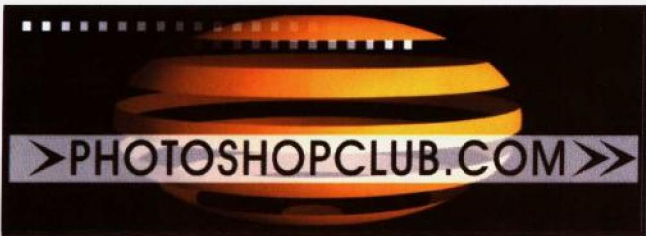
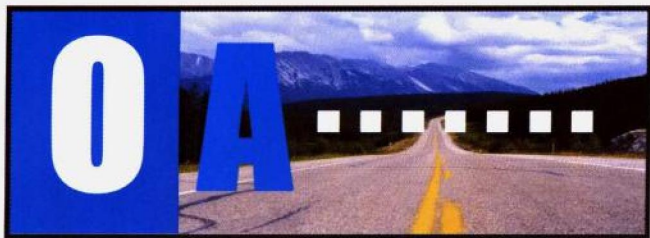
传统的LOGO设计,是要向人们传达一定的形象内容与信息。它作为人类直观联系的特殊方式,可以说是无处不在。例如,公共场所的LOGO,用于指导人们进行有秩序的正常活动。商标、店标、厂标等专用LOGO用于创造经济效益,维护企业和消费者权益等。其他,如各种国内外重大活动、会议、运动会以及邮政运输、金融财贸、机关、团体及个人(图章、签名)等,几乎都有表明自己特征的LOGO,这些LOGO从各种角度发挥着沟通、交流、宣传的作用,推动社会经济、政治、科技、文化的进步。LOGO直观、形象,不受语言文字的阻碍已成为当今视觉传达最有效的手段。



INFORMUSE

PaperAtmosphere





网站LOGO的设计,和传统LOGO的设计有着很多的共通性。但由于网络本身的特点及限制,加之浏览习惯的不同,他们之间还存在许多的差异。譬如,网站LOGO一般简单醒目,在方寸之地,除了传达一定的形象内容与信息外,还得兼顾美观与协调。另外,网站LOGO设计手法中相当多地溶入了多媒体的设计理念。网络LOGO的设计非常强调统一的原则。

一、色彩

LOGO设计中包含了许多设计要素，色彩的运用是其中的重要元素。除了遵循视觉美学原理，还要兼顾网页的特殊性质。

1. 基本概念

任何色彩都含有色相、明度、纯度三种要素。当色彩间发生关系时，除以上三种基本要素外，各种色彩组合后新形成的色调及所显示出的特性也起着要素的作用。因此，色相、明度、纯度、色调及色性等五项构成了色彩的五要素。

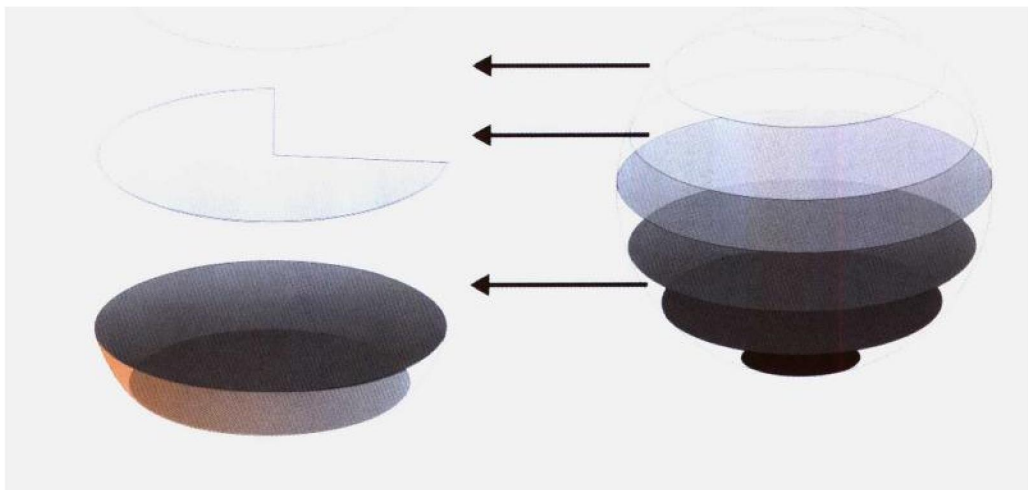
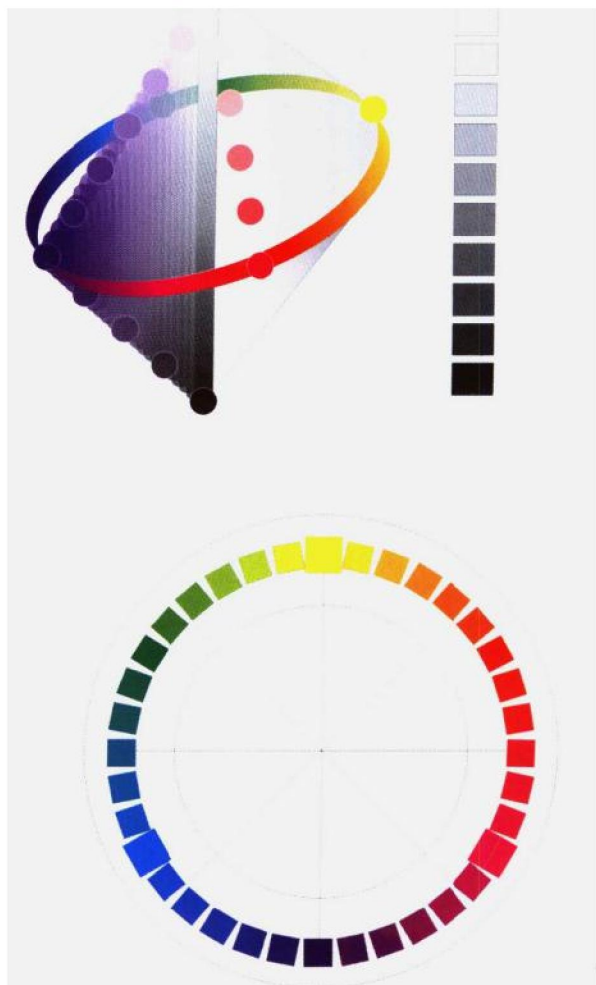
色相：色彩的相貌，是用于区别色彩种类的名称。

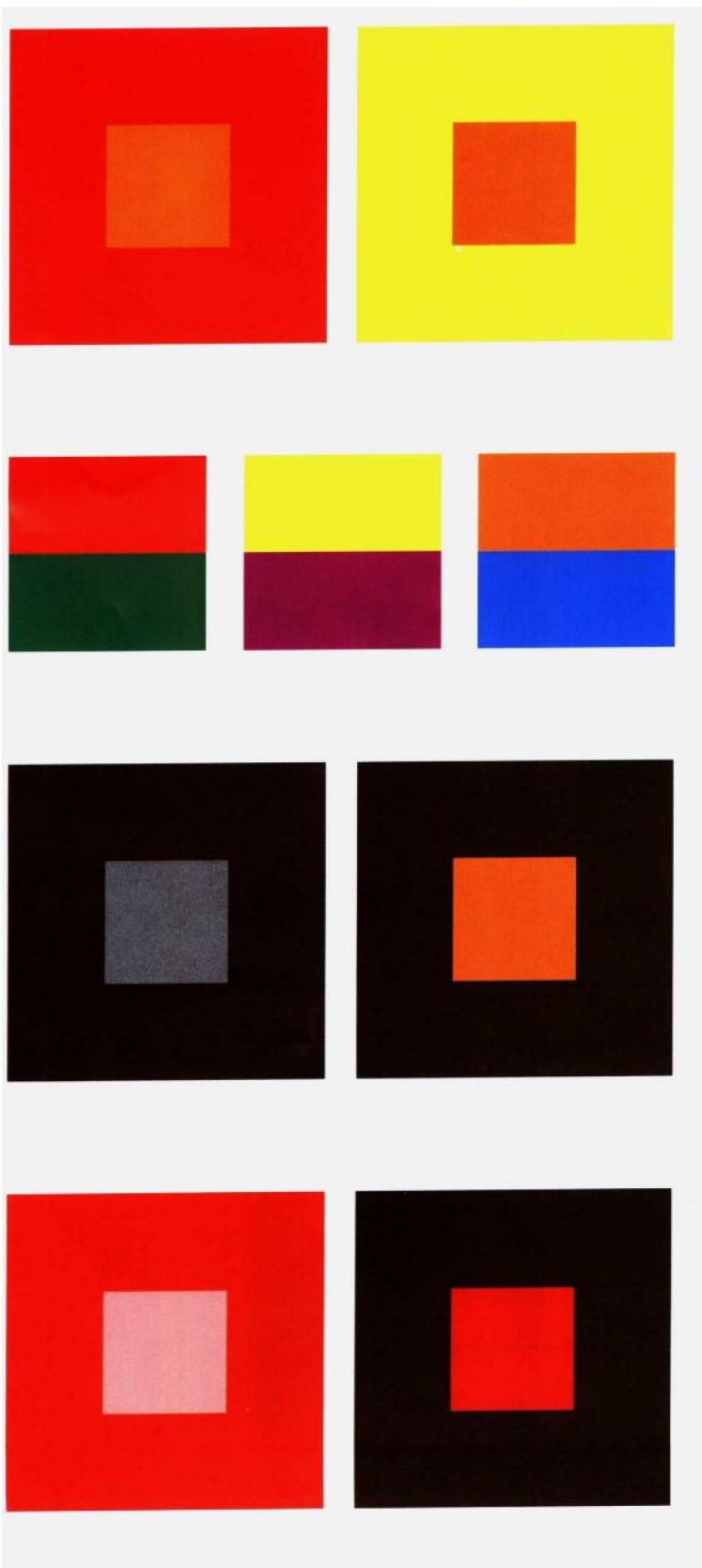
明度：色彩的明暗，即深浅差别。明度差别指同色的深浅变化，又可以指不同色相色彩之间存在的明度差别。

纯度：色彩的纯净程度，又可称彩度或饱和度。色彩加上白或黑，可降低其纯度，或趋于柔和，或趋于沉重。

色调：画面之中由具有某种内在联系的各种色彩所形成的画面色彩总趋向，称之为色调。

色性：指色彩之间的冷暖倾向。





2. 色彩对比

两种以上的色彩，以空间或时间关系相比较，产生出的差别关系，就是色彩对比。

色相对比：色相之间的差别形成的对比。当主色相确定后，必须考虑其他色彩与主色相之间的关系以及要表现的内容和效果等，这样才能增强其表现力。

明度对比：明度之间的差别形成的对比。色彩中柠檬黄明度最高，蓝紫色的明度低，橙色和绿色属中明度，红色与蓝色属中低明度。

纯度对比：颜色纯度之间的差别形成的对比。

补色对比：将红与绿、黄与紫、蓝与橙等具有补色关系的色彩彼此并置，使色彩感觉更为鲜明，纯度增加，这种色彩关系称为补色对比。

冷暖对比：由于色彩感觉的冷暖(红、橙、黄使人感觉温暖；蓝、蓝绿、蓝紫使人感觉寒冷；绿与紫介于其间)差别形成的对比，称为冷暖对比。另外，色彩的冷暖对比还受明度与纯度的影响，白色对光的反射率高而感觉冷，黑色吸收率高而感觉暖。

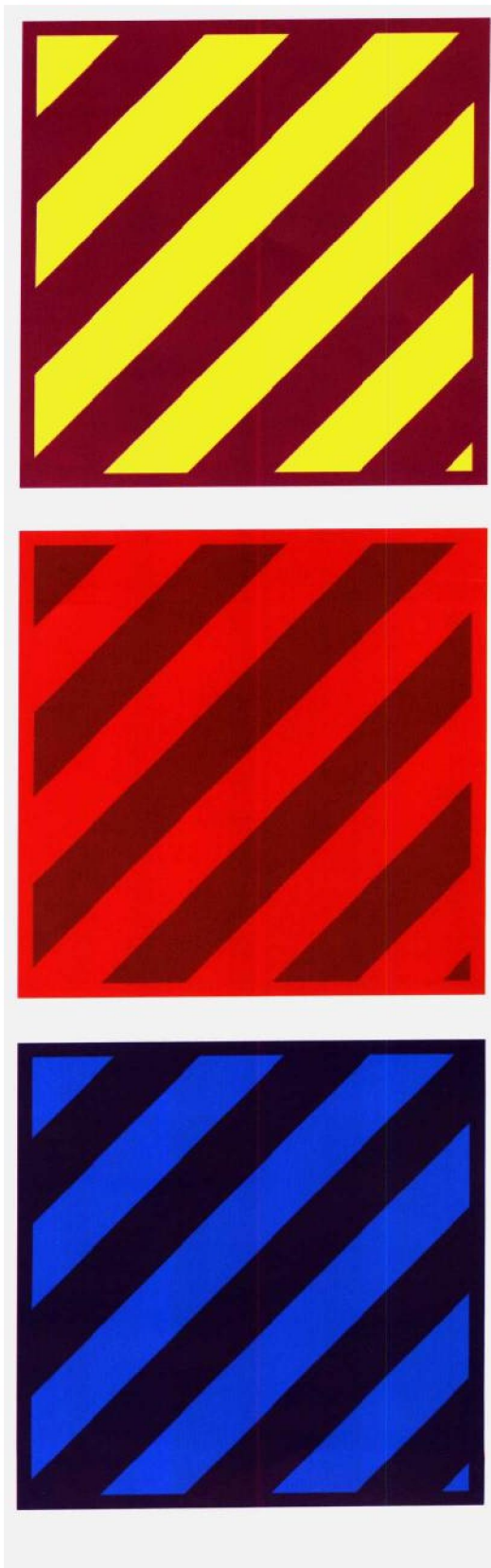
3. 色彩调和

两种或两种以上的色彩搭配而产生的统一和谐的效果，称之为色彩调和。

同种色的调和，就是相同色相、不同明度和纯度的色彩调和。调和方法为：使之产生循序的渐进感，在明度、纯度的变化上，形成强弱、高低的对比，以弥补同色调和的单调感。

类似色的调和，就是色相接近的某类色彩之间的调合，如红与橙、蓝与紫等的调和。类似色的调和主要靠类似色之间的共同色来完成。

对比色的调和，是指色相相对或色性相对的某类色彩之间的调合，如红与绿、黄与紫、蓝与橙的调和。调和方法包括选用一种对比色将其纯度提高或降低另一种对比色的纯度；在对比色之间插入分割色（金、银、黑、白、灰等），使对比色双方的色块面积大小不同，从而达到对比中的和谐。



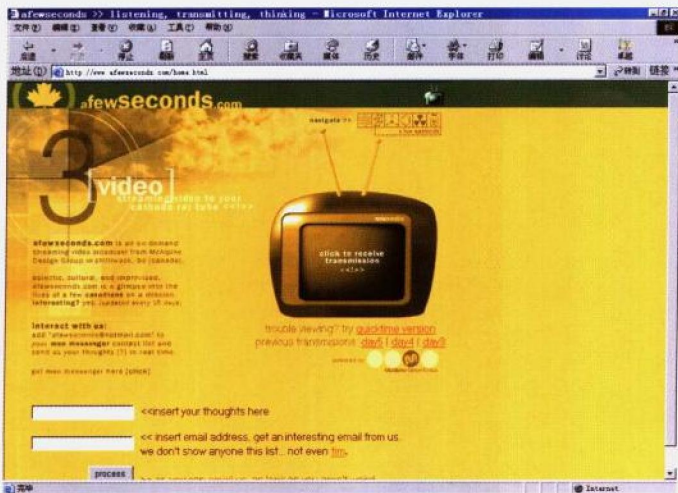
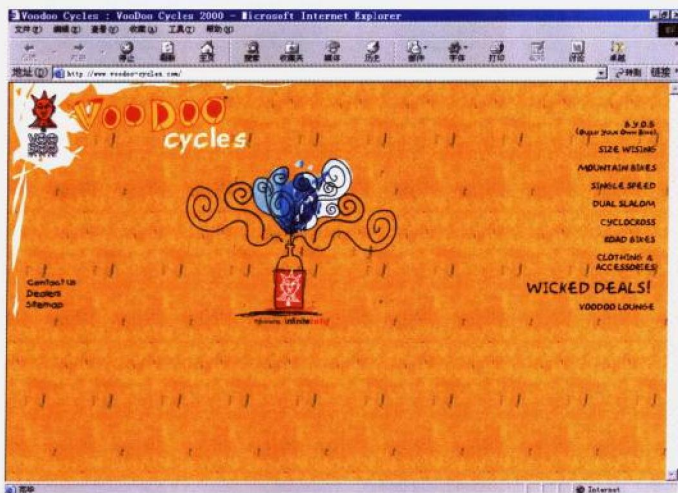
4. 色彩象征

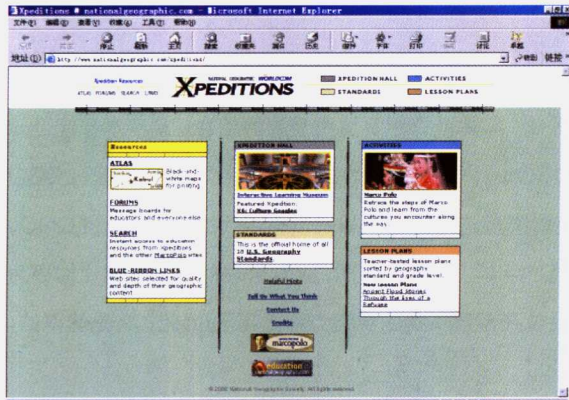
红色象征热情、活泼、热闹、幸福、温暖、危险……

橙色象征光明、华丽、兴奋、甜蜜、快乐……

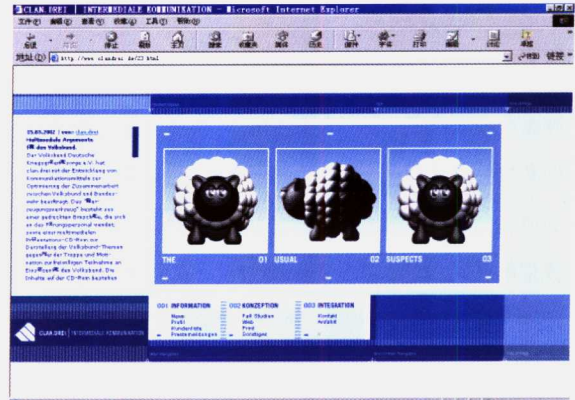
黄色象征明朗、高贵、愉快、希望、注意……

.....

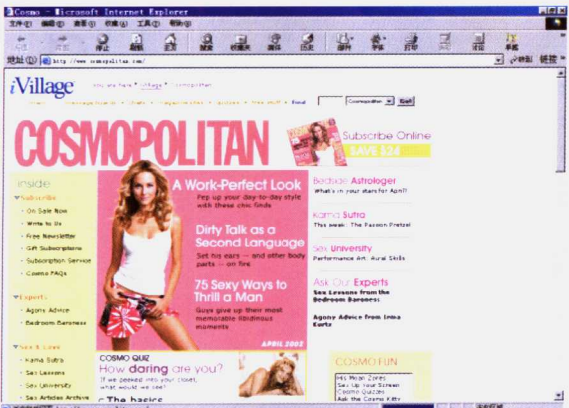




绿色象征新鲜、平静、安逸、青春、和平、理想……



蓝色象征深远、永恒、沉静、诚实、理智、寒冷……



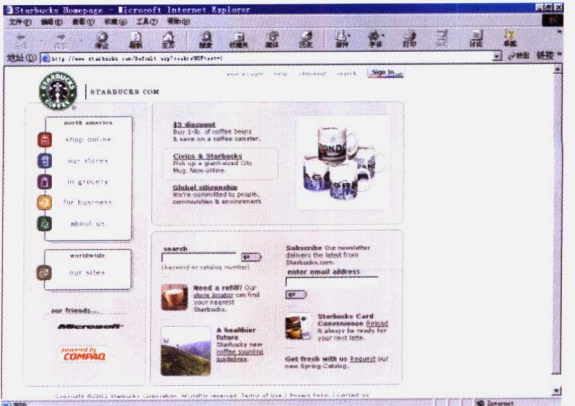
紫色象征优雅、高贵、自傲、魅力、轻率……



白色象征纯洁、纯真、朴素、神圣、柔弱、明快……



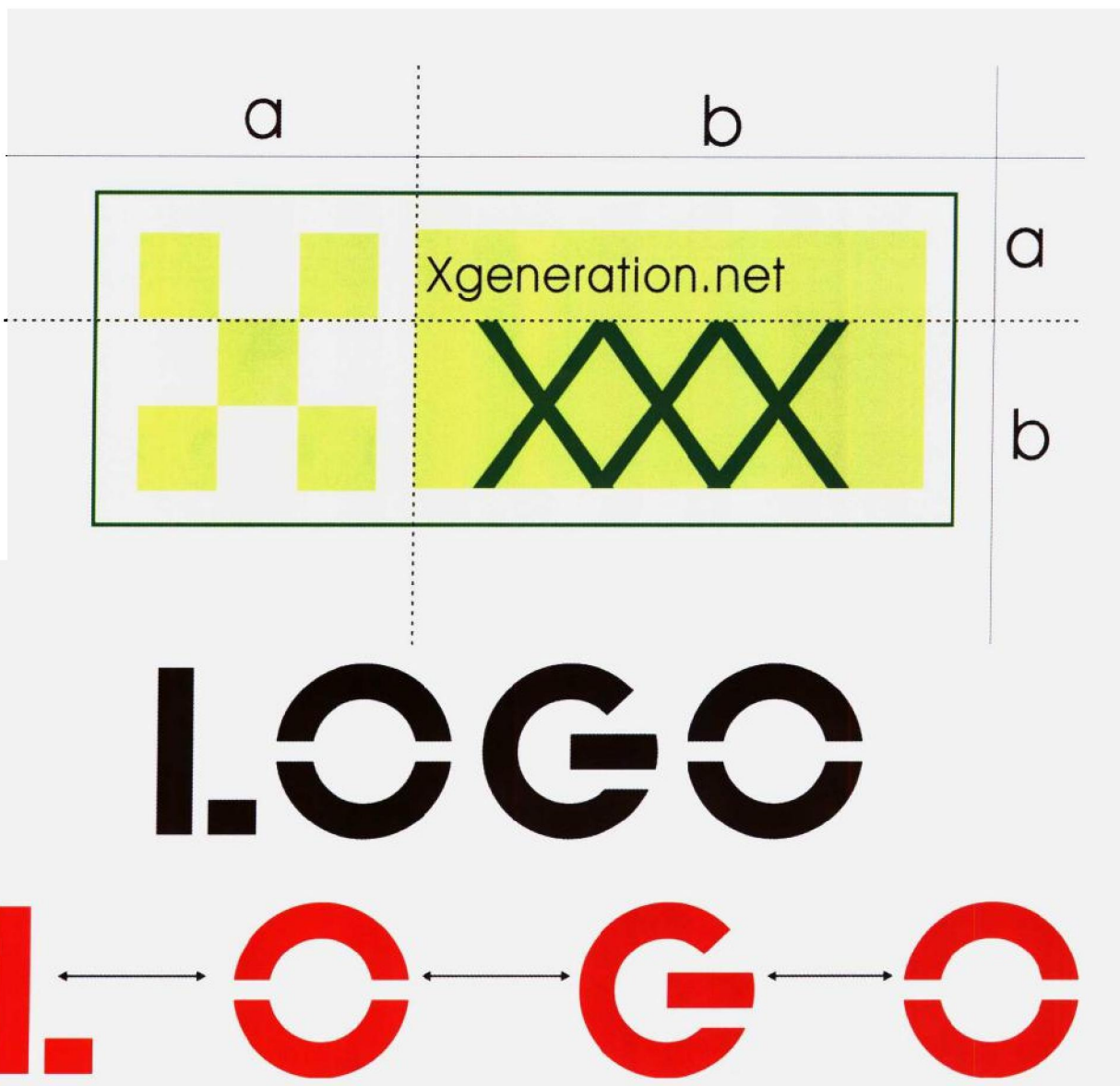
黑色象征严肃、沉默、黑暗、恐怖、绝望、死亡……



灰色象征谦虚、平凡、沉默、忧郁、寂寞、消极……

二、字体

在LOGO的设计中,字体的设计始终是最重要的,因为在现有网络带宽的限制下,用大量的图像信息来传达意图是不现实的,这就需要借助文字来加强传达的准确性。因此,字体就得担负更为重要的使命。文字本身就是一种高度抽象的符号,若将之图形化,就可以更好地解决上述LOGO设计中的矛盾。我们可以用字体来决定整个LOGO的风格与形态。在LOGO制作中,字体的选择起着相当重要的作用,但选择的标准却是没有定式的。对于一个LOGO,我们唯一可做的,就是不断地尝试,直到找到让我们自己满意的字体。在制作初期,这种繁琐的工作可能让你极为烦躁,但当你熬过一段时间,你将会发现,无论是你的艺术品位还是对事物的观察力都提高了!因此,它是值得的。



再谈一下字体大小写的问题。一般说来，无论是我们的字体还是图象，都得保持风格的一致性，因此，在字体大小写的选择上也要遵循这个原则。选择大写主要是取其整齐，选择小写主要是因为它有起伏的特点，千万不要大小写胡乱使用。字体放置在哪里没有定式，但必须遵循彼此不干扰的原则。比较科学的字体放置方式是将字紧贴形体的下面；其次，右置式也是不错的主意。

越小的文字需要越大的间距来提高它们的可读性。同样大小的字体，间距不同，会产生不同的视觉效果。大号字更要粗壮扁平。汉字的组合则是在均衡的大原则下遵循主重宾轻、上紧下松、横多竖少的基本规则。





在网络LOGO的设计中,一般都采用连字的设计方式,如YAHOO、AMAZON等知名网站的文字。这一方面是受网页寸屏寸金的制约,要求LOGO的尺寸要尽可能地小;另一方面由于网络的特性决定了浏览者通过低成本大量反复浏览,对LOGO产生的短暂清晰记忆,可产生图形所保持提升的那部分印象记忆。所以网络LOGO对于连字的追求已渐渐成为一种新的规范。

LOGO连字是一种既表象又表意的综合体,兼具文字与图案的属性,但会导致相关属性的影响力弱化,为了不同的对象取向,制作偏图案或偏文字的LOGO,会在表达时产生较大的差异。