



中國文物叢書



隆興寺

THE LONGXING TEMPLE

隆 兴 寺

河北省正定县文物保管所编

文 物 出 版 社

撰 文：刘友恒、樊子林

摄 影：郑名桢

责任编辑：刘小黛

隆 兴 寺

河北省正定县文物保管所编

*

文物出版社出版

冶金测绘印刷厂印刷

1987年9月第一版 1987年9月第一次印刷

787×1092 1/32 印张：1 插页2

ISBN 7-5010-0013-1/K·3

书号：11068·1673 定价：0.65元

隆 兴 寺

隆兴寺坐落在河北省正定县城东隅，是我国著名佛教寺院之一。始建于隋开皇六年（586年），初名龙藏寺，唐改额龙兴寺。北宋开宝四年（971年），奉宋太祖赵匡胤之命，于寺中修铸一尊21.3米高的铜质千手千眼观音菩萨像并盖大悲阁后，又大兴土木进行扩建，形成一组以大悲阁为主体的宋代建筑。金、元、明各代均进行过不同程度的修葺和增建。清朝康熙、乾隆年间曾两次重修，并在两侧增建了帝王行宫。康熙四十八年（1709年）重修后，改名为隆兴寺。

隆兴寺

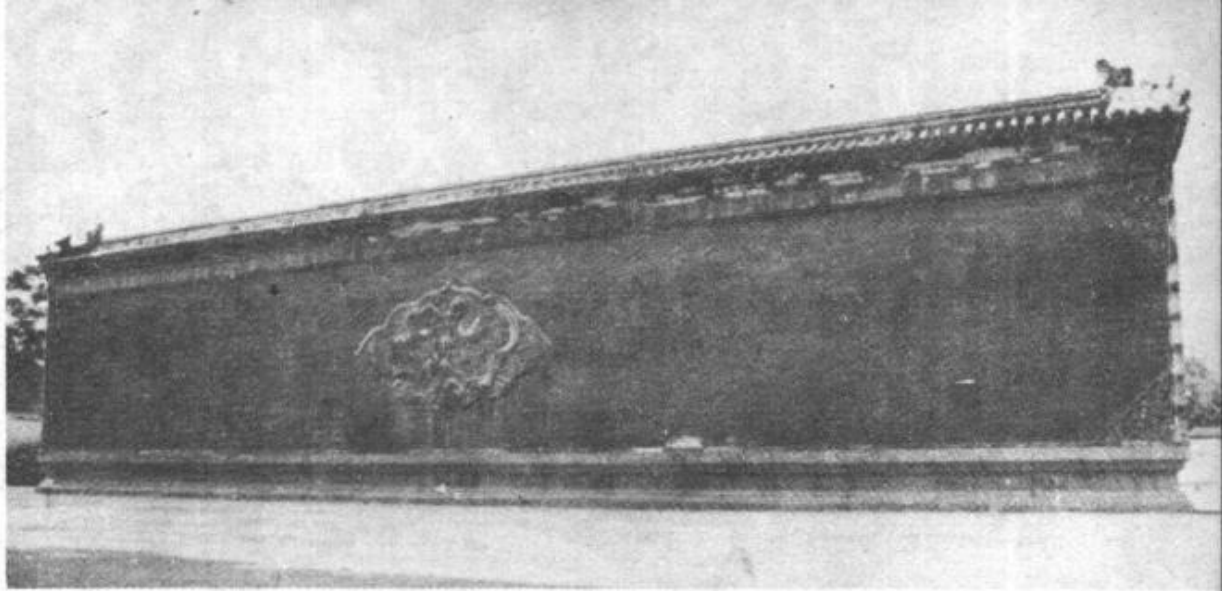




天王殿

关于隆兴寺为何没设山门，曾有这样一段传说。相传唐朝大将尉迟敬德奉命监修龙兴寺，当工程要结束，只剩修山门的时候，唐皇命其回朝。尉迟敬德接旨后，火速返京。行至河南开封，工头骑马追来，问尉迟敬德山门修在何处。尉迟敬德因心急赶路，用马鞭随便一指说：“就修在这吧！”工匠们便在开封修了一座山门。所以，“寺大山门远，山门在河南”的说法至今还广为流传着。

天王殿是一座面宽五间，进深三间，单檐歇山顶，七檩中柱式的北宋时期建筑。殿身正中圆拱形大门上端嵌有清康熙皇帝手书“敕建隆兴寺”金字横额、次间、梢间均饰砖雕拱形菱花假窗。

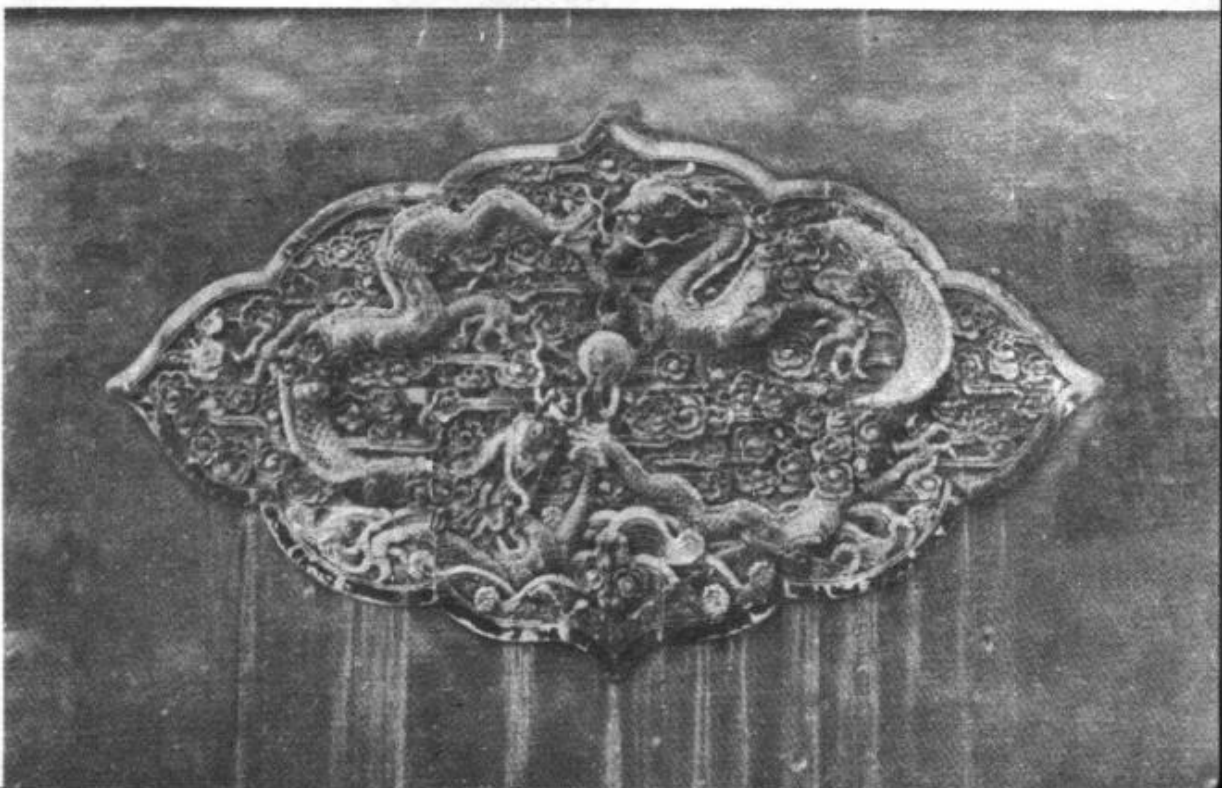


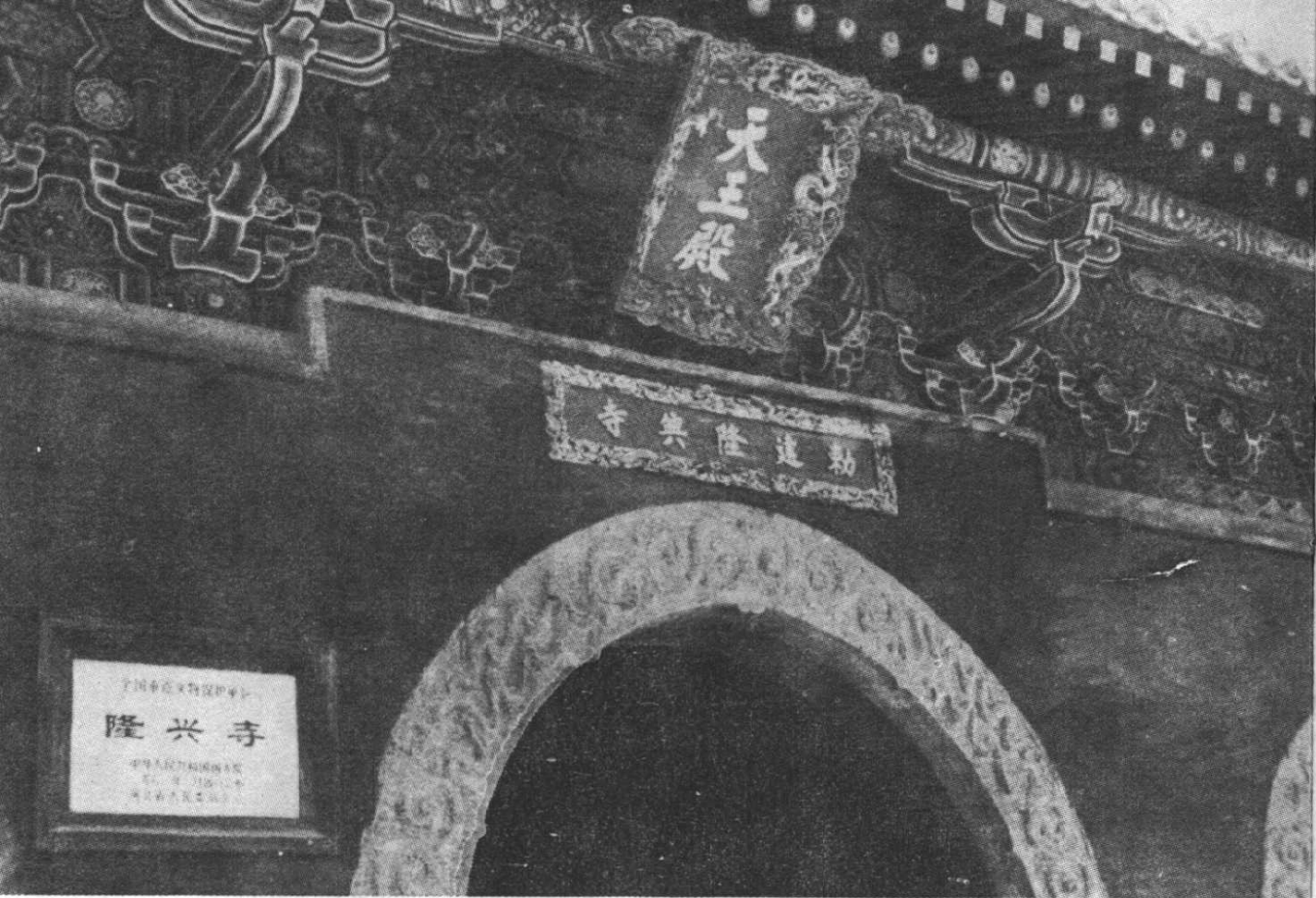
琉璃照壁

隆兴寺占地面积六万多平方米，主要建筑分布在南北中轴线上，有天王殿、摩尼殿、戒坛、转轮藏阁、慈氏阁、大悲阁等十余座殿阁，主次分明、错落有致，体现出我国古代建筑艺术的独特风格。

天王殿 中轴线最南端是一座高大的照壁，壁心饰琉璃砖雕二龙戏珠图案。走过照壁北面的三路单孔石桥，就是隆兴寺的第一重殿——天王殿。

琉璃砖雕壁心





康熙御书“敕建隆兴寺”横额

天王殿侧八字墙上琉璃壁心



殿内正中供一尊金代木雕坐式大肚弥勒佛，亦称布袋和尚。两侧为彩塑四天王像。东方持国天王手持琵琶；南方增长天王手握宝剑；西方广目天王手缠一龙；北方多闻天王一手执伞，一手持银鼠。四天王身披铠甲，怒目圆睁，相貌威严。

大觉六师殿遗址 出天王殿北去，是一处宽阔的建筑遗址，这原是寺内规模最大的大觉六师殿，建于宋神宗元丰年间（1078—1085年），金、元及清代均曾重修。民国初年坍塌。

天王殿内金代木雕弥勒佛





持国天王

增长天王





广目天王



多闻天王



摩尼殿

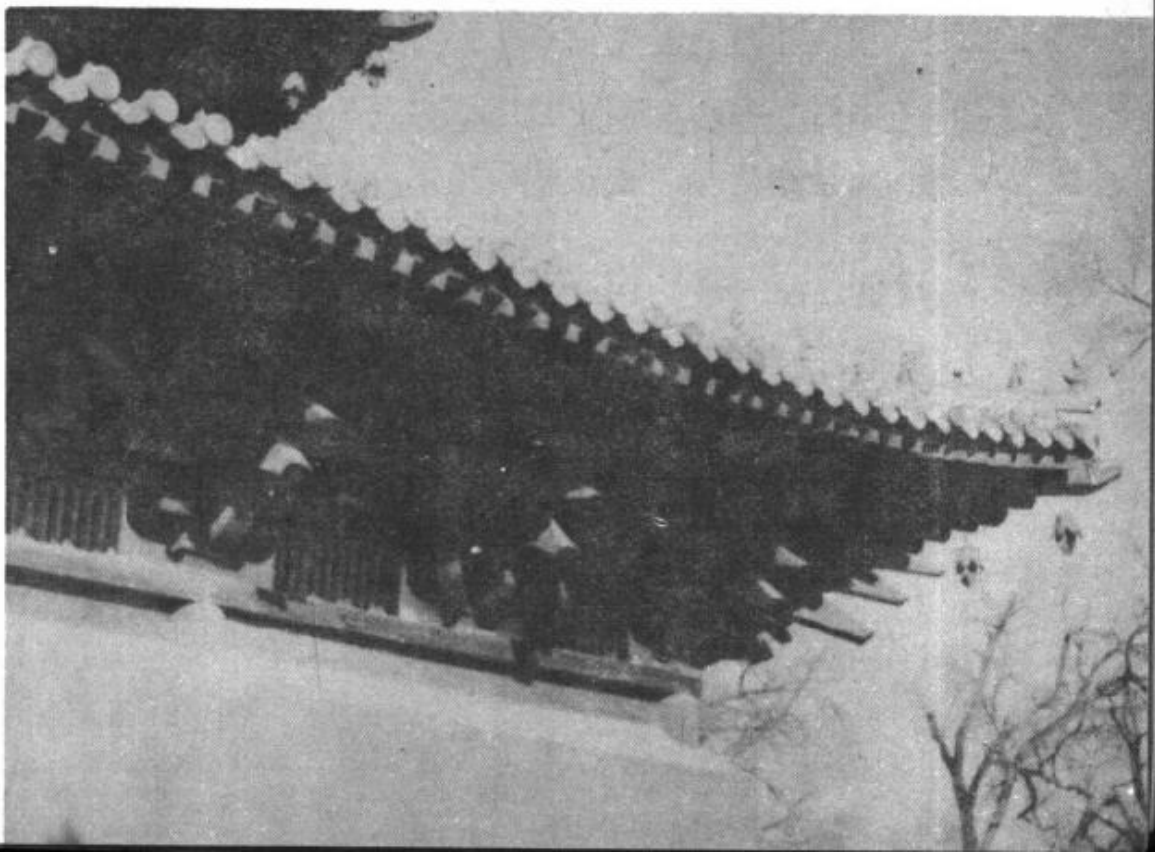
摩尼殿 位于大觉六师殿遗址的北面，始建于北宋皇祐四年（1052年），面宽七间，进深七间，总面积为1400平方米。大殿平面呈十字形。四面正中均出山花向前的歇山式抱厦，殿身中央为重檐歇山顶。檐下斗拱宏大，分布疏朗。柱子用材粗大，有明显的卷刹、侧脚和生起。明、清两代虽进行过修葺，但主要结构仍与宋《营造法式》相近。1977年至1980年落架复原性重修后，古老的殿阁越发显得朴拙雄劲。

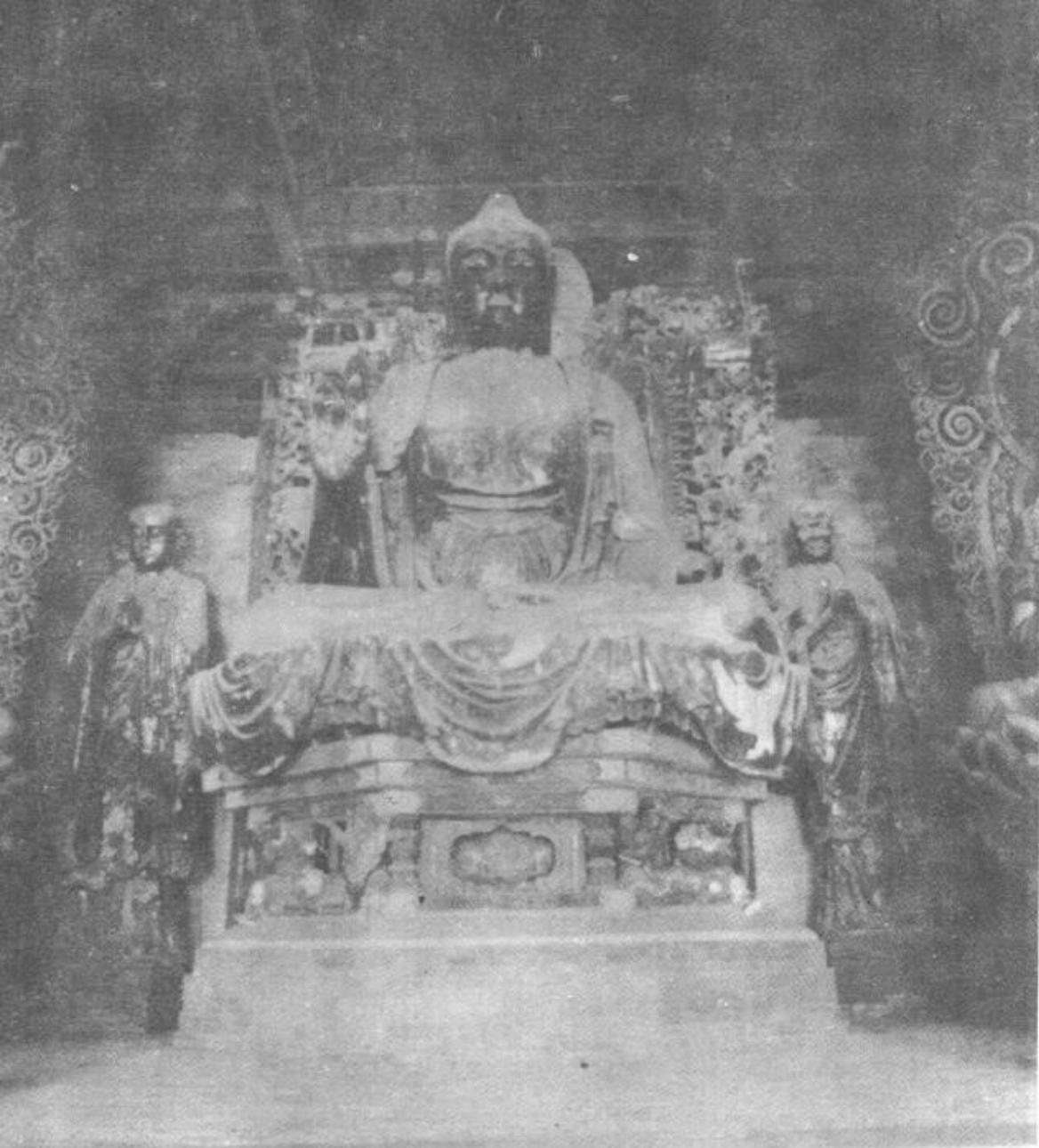
摩尼殿内佛坛上，供五尊金装彩塑像。正中为释迦牟尼坐像。弟子迦叶立于右侧，两手抱拳，老成持重。左侧是弟子阿难，双手合十，聪慧虔诚。这些塑像显示了宋代匠师高超的技艺。两旁的文殊、普贤二菩萨像为明代补塑。

摩尼殿内槽背壁北面，通壁塑一座玲珑典雅的五彩悬山。群峰重峦叠嶂，祥云缭绕其间；山下泉水喷涌；山中有静修的罗汉和护法天神。正中为闲适自若，端庄恬静的五彩悬塑观音像。观音像高3.4米，头戴宝冠，项饰璎珞，帔巾自肩垂下，绕两臂向外飘起。头微右侧，身略前倾。左足踏莲，右腿屈起；双手抱膝，左手搭于右腕上。据《重塑背坐观音记》碑文载，此像重塑于明嘉靖四十二年（1563年）。

殿内各壁满布以佛教故事为题材的壁画，色彩绚丽，线条流畅。除部分剥落外，现存422平方米。四抱厦绘护佛天神“二十四尊天”，其中东抱厦的“鬼子母天”不仅保存较好，画工亦很精细，绘出了不同人物的内在性格。四壁的佛传故事生动描绘了佛祖释迦牟尼降生、出家、苦行、

摩尼殿翼角

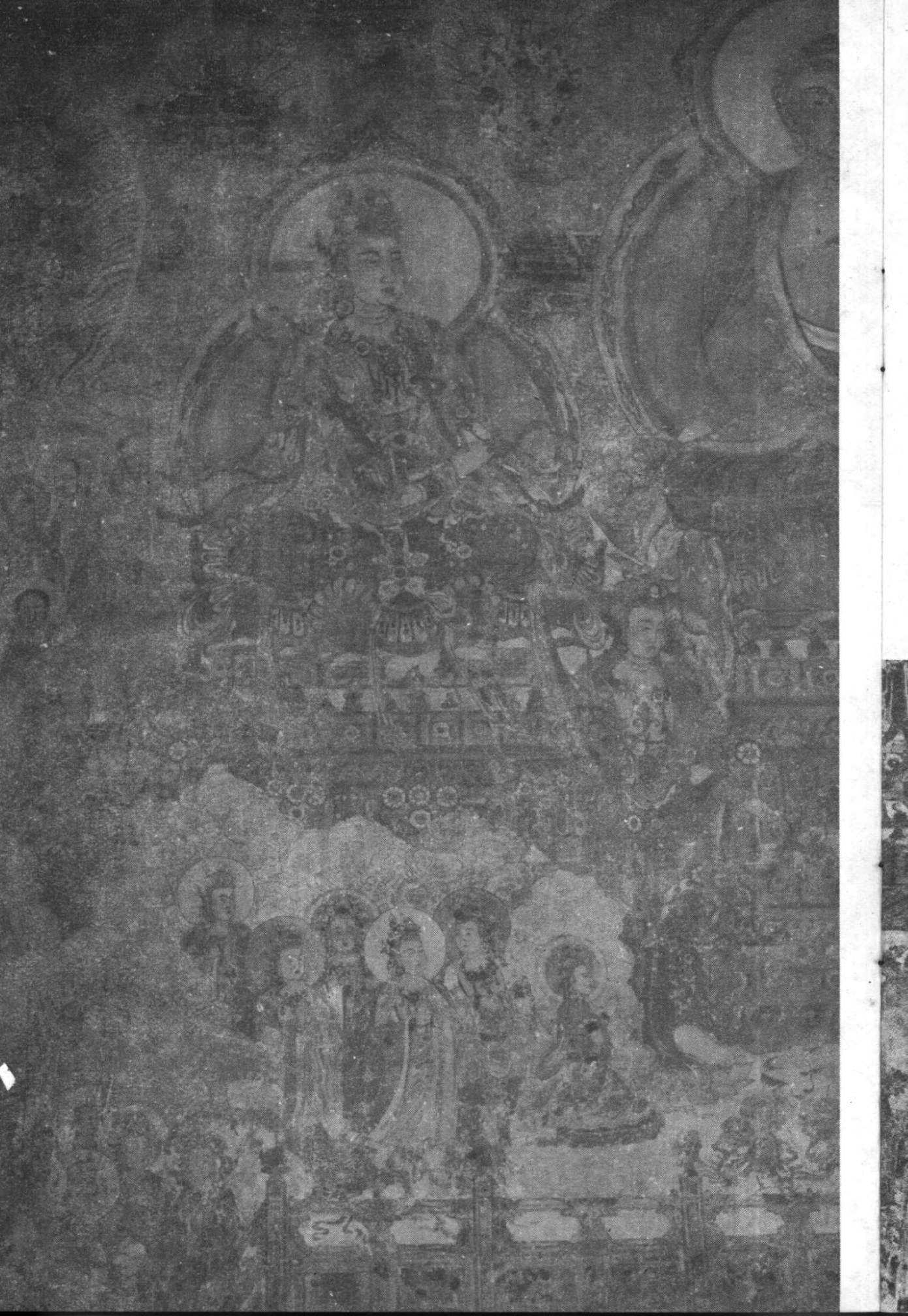




摩尼殿宋塑释迦牟尼及二弟子

成道、涅槃的整个过程，称“释氏源流”。画中天上人间、世俗佛门、宫廷市井、山林苑囿及各阶层人物都刻划得细致入微。东、西扇面墙分别绘“西方胜景”和“释迦说法图”。东壁的“西方胜景”构图宏伟，设色艳丽，展现了“西方极乐世界”的场面。在画面左下角约一平方米的范围内，以暗淡的灰绿色调绘出人间生老病死诸苦。







◀ 摩尼殿东扇面墙外壁壁画局部

摩尼殿东扇面墙外壁壁画局部

摩尼殿东扇面墙外壁壁画局部



戒坛 出摩尼殿而北，是一座平面呈正方形、四角攒尖顶的亭台式建筑——戒坛。戒坛建于清朝乾隆年间（1736—1795年），是僧徒们接受佛教戒律的坛场。坛上正中安放的是明弘治六年（1493年）铸造的双面铜佛像。像身相连，相背而坐。面南为阿弥陀佛，面北为药师佛。

慈氏阁与转轮藏阁 站在戒坛北望，是一组气势磅礴的建筑：高耸的大悲阁立于正中，康熙、乾隆御碑亭并列于大悲阁前，慈氏阁和转轮藏阁相对坐落在东西两侧。高低错落，左右对称，浑然一体。

戒坛

