

The Visual Art's Technologies Series

艺术表现丛书



水彩人物画赏析

Figure in Watercolour

● 编著 关维兴
● 人民美术出版社

THE VISUAL ART'S TECHNOLOGIES SERIES

艺术表现丛书

水彩人物画赏析

Figure in Watercolour

●编著 关维兴

●人民美術出版社

图书在版编目(CIP)数据

水彩人物画赏析 / 关维兴编著. — 北京: 人民美术出版社,
2001.12

(绘画表现丛书 / 赵大鹏, 韩亚洲主编)

ISBN 7-102-02450-9

I. 水… II. 关… III. 水彩画: 人物画 - 鉴赏
IV. J215

中国版本图书馆 CIP 数据核字 (2001) 第 081097 号

水彩人物画赏析 • 艺术表现丛书

出版发行 人民美术出版社

(北京北总布胡同 32 号 100735)

制版印刷 北京慕来印刷有限公司

经 销 新华书店总店北京发行所

2001 年 12 月 第 1 版 第 1 次印刷

开本: 889 毫米 × 1194 毫米 1/32 印张: 3.5

印数: 1—3000 册 定价: 29.50 元

我说这本书（代序）

按惯例，每本书前面都要写几句话，表明作者意图或内容提要，便于读者思考。然而，这次却例外，没什么好写的。因为它称不上是一本书，它只不过是一个讲稿。但因其是讨论水彩人物画的，正撞上了水彩人物画发展的势头，于是出版者坚持认为印出来有用处，所以才让这篇随意、更无文笔的东西出台。

当今，有关水彩技法的书籍、讲座已相当多了，已经展示了中外许许多多的技法和经验，对于推进和繁荣水彩艺术起到了重要作用，也可供专业画家和初学者按各自需要选择，不过有关水彩人物方面的，尤其是对国外水彩人物作品评述的倒不很多，本文将在这个侧面作些研论。还需声明一点，就是水彩人物这个比较局限的领域，也是门派纷呈、气象万千。鉴于本人学识贫浅，对于他派、他人，既不能通晓，更无法概全，讨论就只能局限在我所从事的现实主义写实画法，或国外所称的传统画法之内，偏颇也就无法避免了。那就叫它“我的一面之词”吧！



2000.12



照相 58 × 88cm 姚建平 (5届展作品)

钢火 76 × 109cm 杨奕荣 (5届展作品)



目 录

| | |
|---------------|----|
| 我的一面之词 | 1 |
| 斯太塞·马克斯的肖像 | 9 |
| 琼·鲁斯金的肖像 | 10 |
| 鲁科姆斯卡娅肖像 | 11 |
| 门捷列夫肖像 | 12 |
| 女人体 | 13 |
| 带帽子的男子 | 14 |
| 女人体 | 15 |
| 流浪者 | 16 |
| 梦 | 18 |
| 哈里姆的生活 | 20 |
| 教堂内 | 22 |
| 某处错了 | 24 |
| 男人必须工作，女人必须哭泣 | 26 |
| 回忆 | 28 |
| 新生儿 | 30 |
| 牛存之歌 | 32 |
| 忧郁的歌 | 34 |
| 蒙古男孩 | 36 |
| 水烟袋 | 38 |

| | |
|-------------|----|
| 吹喇叭的人 | 40 |
| 劳做的农民 | 42 |
| 田间妇女 | 44 |
| 牵驴人 | 45 |
| 伊利沙白·彼得罗夫娜 | 46 |
| 金色装束的原野 | 48 |
| 基尔勃特·贝科特的誓言 | 50 |
| 集日 | 52 |
| 春 | 54 |
| 春天时节 | 56 |
| 修椅子的人 | 58 |
| 卖磁器的人 | 60 |
| 嘿！他们在这儿 | 62 |
| 农舍大门 | 64 |
| 一个夏天的午后 | 66 |
| 河边 | 68 |
| 山毛举 | 70 |
| 哈雷顿小景 | 72 |
| 小园午后 | 74 |
| 关维兴作品选 | 77 |

我的一面之词

——关于水彩人物之浅见

我受水彩艺委会及黄铁山主任的指派，在这里作一个关于水彩人物方面的发言，为明年举办的水彩人物画专展造舆论。这对我来说十分困难。因为，艺术本来就是各行其事的行业，越是繁荣越是门派纷呈，而且各派都是各自对立，各置一词，各有道理的。某个画派之所短，正是另一个画派之所长，某个画派力主坚持的，正是另一个画派要打破和放弃的，就如写实派强调的准确造型，真实的色彩，时空的瞬间性以及实它必需的焦点透视，正是诸多现代画派极力破除的，艺术就是要在对立中寻求进步与发展。就是写实同一派内也是一人一个样，根本没有一个统一的法则供所有人遵循，更何况我本人对我从事的那一小范围都弄不清楚，对别人别派一点都不懂，哪有本事讲好这个题目呢。今天我只能作为一个观众、一个作者讲我的一面之词，只是一种讨论一种表达不需认同或采纳。而且绝对避免不了偏见与偏颇，请大家谅解。

变革中国水彩画，水彩人物的突破是关键。

改革开放近二十年的实践，把中国推向了欣欣向荣、飞速发展的历史时期，各个领域都在向世界领先的境地挺进。我们的水彩艺术也是大潮中的浪花之一。不管你意识到没意识到，承认不承认，你已经卷进了大潮中，肩上都压上了这个重担：承前启后，顺应时代，发展繁荣中国的水彩艺术，使其达到世界领先水平。

建国后，老一代的水彩画家们，已为之作了不懈的努力，取得了历史性的贡献。经过文革低潮之后，近二十年，我们的水彩艺术得到了迅猛的发展，如雨后春笋

般节节升高。无论在国际国内都有了相当的影响，以至这次第九届全国美展，第一次将水彩作为一个画种，单列展出，我们的水彩队伍也空前壮大，各省市自治区基本都建立了水彩组织，成绩十分喜人。欣喜之余，我们还应实事求是的看到，我们的水彩艺术还远未达到理想的境界。它的分量不够，对观众的号召力也不够，在人们的观念中，还不能与其它大画种并列。有不少人还轻视她。这很大程度与人物画的薄弱有着直接的关系。综观油画版雕几大画种，所以受到重视，就是因为这些画种均能表现人物，干预社会，可以触及社会问题。油画自不必说，那是“全天候”的画种，甚至象毕加索这样的抽象派大师，也是以人物为主，并且创作了极富政治色彩、干预社会的《格尔尼卡》；版画这个难以入微刻画的画种，也在人物画上压住了阵脚，如柯罗惠支作品里反抗斗争的人群，我们的《结婚登记》；雕塑则好象就是为刻画人物而诞生的，万年前的《维伦堡维纳斯》，我们秦朝的兵马俑，都是例证；说到我们的国画，在很长的历史时期内，并不善于表现人物，至少表现得不多不充分，多是“独钓寒江雪”式的点景人物，或者是文人雅士玩味性的人物，虽然也有永乐宫表现帝王将相的力作，但从未将人民大众作为表现主体。但近代的画家们，在接受了西方素描、色彩、焦点透视后，对传统国画作了深刻的改革，蒋兆和的《流民图》王盛烈的《八女投江》都取得了历史性的突破。从而使古老的中国画焕发了青春，稳居于大画种的地位。

然而贵族气较重的水彩画，长期以来一直在风景静物上发展和徘徊，人物画一直没有形成气候，逐渐给人以错觉，好象水彩只适于风景静物，人物画则成了禁区。再加上受到材料、技法的限制，画不大，画不重，因而受到艺术界的轻视。我想，人家的看法是对客观的真实反映，我们不能指责人家，也不能怨天尤人，只怨我们没有拿出让人不敢轻视的东西来！是的，作为一个非常优秀的画种的水彩，是无论如何也不能缺少“人物”这条腿的。毋庸置疑，要干预社会，要冲一冲重大题材的

禁区，主要靠“人物”来承当。况且，西方不少水彩画家已经作出了表率，创作出了许多脍炙人口的水彩人物佳作，证明水彩是能够深刻地表现人物的，是大有作为的。只是在我们国家（当然还有一些国家）缺了这条腿。没有成熟的人物作品，表现不了重大题材，水彩画在中国将永远摆脱不了附属的小画种的地位。我们的突破点也就只能选在这里。

水彩人物画的现状。

如今虽然水彩人物画已很有成绩，国内开始注意她或者说开始要重视她；在国外也有了好的评论，

但在这里我不想作这方面详细的阐述，我还是想找一找我们尚欠缺什么，该从哪些方面努力？我想至少有四点。

1、生活面不够宽不够深

没有生活就没有艺术，对于现实主义写实派来说，确实是绝对的真理。

从当前的人物作品看，首要的还是生活面不够宽，致使有的作者憋来憋去只能画我的画室、我的妻子、我的孩子、我的同学等顺手拈来的题材，甚至很有才华的作者，也不肯下力气去深入生活，想走捷径，获取成功，受某奖项作品的影响，就跟着画牛头马面、鸡冠花、向日葵……这次又兴起了画旧桌子破凳子废铜烂铁……如此小家子气是难有大作为的。当然也不排除有的人是功夫不过硬，不会取舍，本来很动人的一个题材，经过一番提炼后，反而将活生生的生活痕迹全都丧失，只留下一些僵硬的概念；总之缺乏由生活燃烧起的那种表现激情，仅仅把人当成了基本功练习的靶子，以为只要手中素材有好的光线、好的素描和色彩关系，凭着自己的本事硬画，就能画出一张好画来，虽然画得满辛苦，但画面却充满了机械的、冷默的、呆板的、僵硬的死板和硬磨，或者是一些手段的卖弄。作品中作者自己都找不到兴奋点，何以能将激情传给观众，无奈，只能流于平俗。



酥油茶

113 × 128cm

王绍波

(5届作品)

因此要想求精品，必须到火热的生活中去寻觅，去发现，去体验，去积淀，而后由其闪光点生成作品，这样的作品既强烈地具有生活真实，又不与某件具体生活实事对号，就如优秀长篇小说中的人物一样，既被认可又难以找到。这也就是艺术家为什么大多要到中年有丰富生活积累后方能进入创作高峰的原因之一。在画室内未经风雨顺手捻来的东西确实太廉价了，难以生成动人心魄的经典之作。

但生活的概念又是宽泛的，我们不可能亲临天下每一件事，更不可能亲临历史中的任何一件事，所以，积累生活有直接和间接两条路子，多涉猎，多观察，多思

索，凡是有价值的东西，哪怕是当前还派不上用场的，也把它放进记忆的仓库里，知识、感受生活的积累是不怕多的。

2、形象不够真实不够鲜活。

我们的水彩人物正处在起步阶段，虽说不乏较好的人物作品出现，但实事求是的说，表现出生动、深刻、传神、让人记得住的形象的作品委实不多，而“人形静物”式的作品则屡见不鲜。这些人形，不能让观众承认那是生活中的鲜活形象而激动；反而会因其假模假式充满着作者杜撰痕迹而反感。形象这个概念，我认为是画人物的人要认真琢磨的，我喜欢用“形象感”这个词来表述我对形象的理解与追求。那些确实具有生动情感、性格特征、鲜明个性的造型，才能算作形象，绝非是流于平俗的“美人儿”。

遗憾的是，在众多展览会和“艺术博览会”上，看到的却是不少人中盛行的一种绘画模式：一个漂亮姐儿，毫无情感毫无个性的一会儿躺，一会儿坐，一会儿抚箫，一会儿弄琴，作者只不过是利用这个人形实现他的某种愿望而已。

形象感来自许多方面，有直接描写形象的，如列宾《不期而至》中的两个孩子动人的形象；柯罗惠支笔下围在妈妈身边索要面包饥饿的孩子形象，都使你不能不动容；哈尔斯的《吉普赛女郎》将一个民族的气质包融于一幅小胸像之内，技法高超；而米勒的《拾麦穗》则是属于没有形象的强烈形象的种类，更令人叹服。那里没有一张清晰的面孔，但那极其生活化外形轮廓、弯腰姿态、服饰、环境都让你强烈地感觉到那朴实端庄的确实形象，信服地承认，这是典型的法国农家妇女，是一群勤劳善良的母亲。她们的美中绝对没有那种徒具漂亮脸蛋、蹩脚演员式的粉质气，这种宝贵的气质是从画室中无法觅到的。

大家想想看，作为一个中国人，我们看成千上万的外国人，觉得他们长得都一样，很难分清他们记住他们。然而，我们都会牢牢的记住蒙娜丽莎、大卫、拉奥孔、磨

镰刀的人等，这是为什么？这就是艺术家伟大之所在。用他们天才的锐利的艺术气质才凝炼塑造出了这些极具个性的活生生的人物，绝对不会与他人混同；而那些徒具“漂亮”脸蛋儿的雷同人物我们能记住几个？

当然也不是让每幅画都要这么完美丰厚凝重，实际上也做不到。若真的那样了，就会让观众感到疲劳，让人窒息；一些轻快的、习作性的甚至是玩味性的人物也是一个品种，如台湾画家王蓝的京剧人物就非常精彩，我很欣赏。水彩人物画艺术也和其他门类的艺术一样应是丰富多彩的。但总体上讲，振兴我们的水彩画必须向“人物”深度进军，只有这样才能改变水彩人物的面貌。我的想法归纳为一句话，就是“刻意求取生动形象，努力避免人形静物”。

作为人物画的基本功，还有两点要强调，就是手脚和衣纹的刻画问题，这是最容易忽视又是最容易坏事的问题，许多人物画都败在这里。对于这点我有专门的著述，在这里就不详述了。

3、水彩语言不够丰富不够强烈。

水彩艺术之所以受人喜爱，就是因为她的语言独特、优美、清秀，甚至还有点清高，所以才染上了一些贵族气。只有那纯粹的水彩语言方能尽显出这些优秀品质。诚然，时代在前进，人们的观念在迅速改变，无论观念上、技法上、材料上，各画种互相间的引进借鉴，超越界线的尝试与变革是无法阻挡的，这也是促进艺术顺应时代发展的大好事。但无论怎样变革，画种界限会适度模糊，但画种却不会消亡。作为水彩而言，不管往里面引进什么，最终必须是水彩的，才有意义和价值。每次展览都有这种现象，有的作品就是靠上去看，也难分辨出是水彩画，完全是另外一种什么画。说实在的，这种作法，并不是在进行模糊画种界限的有益尝试，而是作者想要展示让水彩完全象另一画种的“制作”手艺，从而完全丧失了水彩独具的艺术语言和价值，这就意义不大了。我们就是要去追求别的画种所不能而独属水彩的艺术语言和价值。水彩要动人，恐怕还得靠水彩语言。



4、审美取向不够明确。

不少人物作品，常常让人产生难以发现作者的审美取向的困惑。不知美在哪里。

诚然，一件作品构思、构图、形象、造型、色彩、技法诸多因素皆为最好，也是有志者孜孜以求的，但太难做到了，特别是水彩更难，恐怕只有大师们才能作到。作为我们，虽然难以全面作到，但最少在每件作品里，明确地追求几项，倘若其中某一项精到了，就可能成为一件有感染力的好作品。但不少作品，却是面面具到，好象什么都有，又什么都没有，不知作者在追求什么。看不出美在哪里。甚至充斥一些很丑陋的东西。这种丑，不局限在面部，包括所有画面构成因素。艺术之

高级工程师

77 × 89cm

席耀良

(5届作品)

一的美术，就是要发现、创造美，并向观众送上美。没有美 就什么也没有了。

暂说这四点。

还有一些问题，如为什么有的画幅大而感到较小，有的作品画幅小而感到博大？特别是长期困扰的一个问题：即如何看待不透明水彩与水粉问题，在后面的名家作品欣赏中，再进一步讨论。

纵观写实的人物作品，形式上大概可以分以下几类：

“肖像作品”“风俗性风情性作品”“具有象征意义的作品”“重大场面重大题材作品”“点景人物作品”等

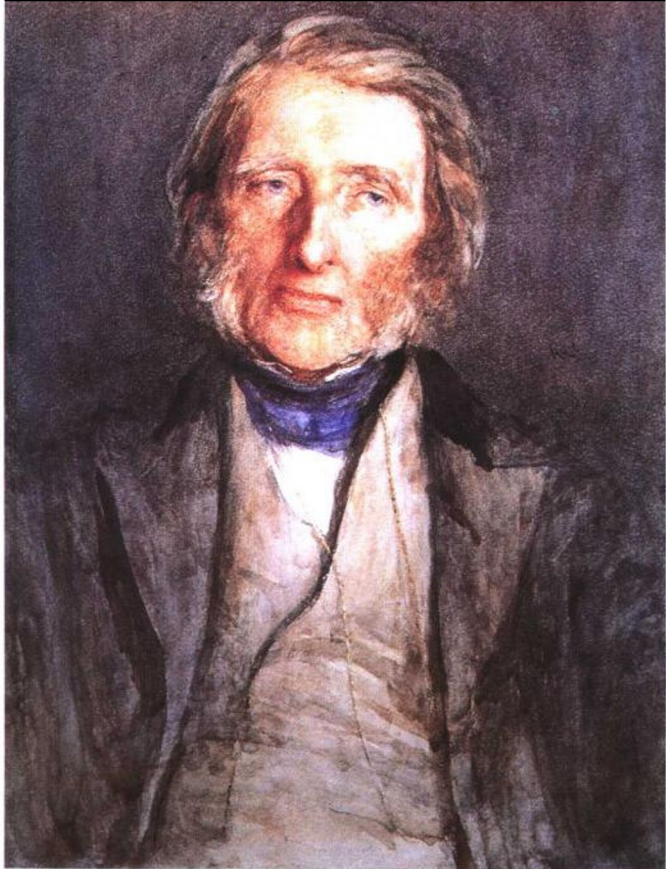
● “肖像作品”

肖像是水彩最擅长的画种，主要有两种，一是名人、真人的肖像，二是作者创作的表现更多内涵的肖像。

肖像是比较容易发挥水彩特长的画种，也是每位从事水彩人物的画家几乎必作的。这幅肖像尺寸较小，但画得流畅整体，又不乏细节。由于使用了树胶，颇具油画之风。树胶的使用，主要是控制水分，使其不至过于流动，另外可使色彩显得深沉，并闪现光泽。主要用法有以下几种：一是做底子；二是调色；三是完成的画面上涂盖，加重色调增加光泽。



斯太塞·马克斯的肖像 霍勃特·温·荷科梅尔
备注：水彩树胶及刀刮



琼·鲁斯金的肖像
霍勃特·温·荷科梅尔
备注：纯水彩
73x48cm 1879

作者自己说：“这些日子我在画不寻常的大幅水彩、而且，我常常用土黄和灰色先洗刷和覆盖我的画纸，然后用炭笔起稿。再用猪鬃毛笔和鲜明的调子涂底色，将头部，自由的无拘无束的展现出来。这使得被画者鲁斯金怀疑我这样作是否可以，对我这样明明白白显示出的与传统截然不同素描轮廓与着色方法感到惊讶，因为他的理论、习惯以及传统的作法是，作者必须精心地绘出素描轮廓，然后再填进颜色”

这种由上个世纪传下来的方法，经由荷科梅尔这样一些画家们的改革，使其更接近近代风格，为更多的水彩作者甚至业余爱好者开创道路，使得水彩更加普及和发展。