

口腔·颜面

常见疾病防治问答

● KOU QIANG YAN MIAN CHANG JIAN JIBING FANG ZHI WEN DA

● 杨群超



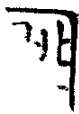
河北科学技术出版社

R78
39
3
7

6213122

口腔·颜面常见疾病防治问答

杨 群 超



河北科学技术出版社

B 558858

口腔·颌面常见疾病防治问答

杨群超

河北科学技术出版社出版（石家庄市北马路45号）

河北省文联印刷厂印刷 河北省新华书店发行

787×1092毫米 1/32 4.625印张 94,000字 印数：1—10000 1988年12月第1版

1988年12月第1次印刷 ISBN7-5375-0147-5/R·27 定价：1.25元

前 言

口腔、牙齿及颜面疾病都是人体的常见病、多发病，随着人民健康水平的不断提高，人人都希望有一口健美的牙齿。本书将龋齿、牙周病、口腔粘膜病、口腔及颜面部的炎症、外伤及肿瘤等常见口齿疾病的患病原因、主要症状及简易治疗方法，以及拔牙、镶配假牙常识介绍给读者，读后能增加口腔卫生及保健知识，达到防治口齿疾病的目的。本书还介绍了口腔及颜面的先天与后天畸形、牙齿排列不齐、颜面皮肤痤疮、色素痣、肿瘤等有碍颜面美容的疾病，对其病因及治疗方法等也分别作了介绍，使患有这些疾病的患者，了解怎样恢复颜面正常的容貌与健康。

由于编者水平有限，书中不妥之处希望广大读者批评指正。

编 者

1988年4月

目 录

口腔和牙齿的结构与生理功能

1. 口腔的结构怎样? 有哪些生理功能? (1)
2. 牙的生理功能是什么? (2)
3. 长牙会有哪些异常情况出现? (5)
4. 牙齿与牙周有哪些主要结构? 它们各有什么作用? (6)

口腔颌面部的骨骼、肌肉、血管与神经

5. 口腔颌面部有哪些骨骼? (8)
6. 喜、怒、哭、笑等面部表情是怎样形成的? (9)
7. 食物被切断、嚼碎的强大咀嚼力量来自哪里? (10)
8. 口腔及面颈部外伤为什么出血多? (12)
9. 什么叫“颜面部危险三角”? (13)
10. 牙洞为什么会引起偏头痛? (14)
11. 小孩下巴两侧脖子上为什么爱长疙瘩? (15)
12. 为什么吃酸杏口水增多? (17)

龋齿（虫牙）、牙髓炎与牙体病

13. 龋齿是怎样发生的？…………… (18)
14. 吃糖容易得龋齿吗？…………… (19)
15. 龋齿好发生在哪些牙和牙的哪些部位？…………… (20)
16. “牙痛不算病，痛起来真要命”是真的吗？… (21)
17. 龋齿有哪些症状和危害？…………… (22)
18. 牙痛水和去痛片能根治牙痛吗？…………… (23)
19. 怎样预防和治疗龋齿？…………… (24)
20. 治疗龋齿为什么有时要杀死牙神经？…………… (25)
21. “牙髓塑化”疗法能保存治疗晚期龋齿
吗？…………… (26)
22. 儿童患龋齿用治疗吗？…………… (27)
23. 牙齿遇冷、热、酸、甜就敏感怎么办？…………… (28)
24. 牙齿为什么变色或发黄？…………… (29)
25. 为什么有人睡觉时出现“夜磨牙”现象？… (30)

牙龈炎（烂牙花）与牙周病

26. 牙龈为什么会出血？…………… (31)
27. 牙龈炎是怎么回事？病因是什么？…………… (32)
28. 牙周出脓是怎么引起的？有哪些不良后
果？…………… (34)
29. 怎样防治牙龈炎和牙周病？…………… (35)

智齿阻生和智齿冠周炎

80. 为什么有人智齿萌出困难或完全长不出来?
 智齿阻生有哪些类型? (36)
81. 长智齿为什么会发炎疼痛和张口困难? (38)
82. 智齿阻生为什么引起邻牙疼痛? (38)
83. 怎样防治智齿冠周炎? (39)

拔牙、牙再植、牙移植与人工牙种植

34. 哪些病牙需要拔除? (40)
35. 什么情况下不能拔牙? (41)
36. 拔牙后要注意哪些事? (42)
37. 高血压患者拔牙应注意些什么? (42)
38. 有心脏病的人能拔牙吗? (43)
39. 有肝脏病的人可以拔牙吗? (44)
40. 月经期、妊娠期的妇女能拔牙吗? (44)
41. 拔牙遗留断根不取出有危害吗? (45)
42. 为什么有时拔牙后出血不止? (45)
43. 哪些牙病适合作牙再植术? (46)
44. 牙能移植吗? (47)
45. “人工牙种植术”是怎么回事? (49)

假牙的选择、使用与维护

46. 掉牙后不镶配假牙有哪些害处? (49)
47. 镶活动的假牙好还是镶固定的假牙好? (50)
48. 不合理的假牙有哪些危害? (52)
49. 拔牙后多长时间能镶配假牙? (53)
50. 镶假牙前要做好哪些准备? (53)
51. 全口假牙戴在牙床上为什么不易脱落? (54)
52. 什么叫“预成假牙”? (55)
53. “覆盖假牙”有哪些优点? (56)
54. 镶配“桩冠”与“套筒”需要哪些条件? (57)
55. 怎样使用活动假牙? (58)
56. 如何保护假牙及防止戴假牙的意外事件? ... (59)

牙齿排列不齐与颌骨畸形

57. 牙齿排列不齐会出现哪些畸形? (60)
58. 牙齿为什么长得不整齐? (62)
59. 牙齿排列不齐有什么害处? (63)
60. 怎样防治牙齿排列不齐及咬合关系畸形? ... (64)
61. 为什么有人长“虎牙”?长了“虎牙”怎么办? (66)
62. 牙齿排列不齐与颌骨畸形能作外科手术矫治吗? (67)

口腔卫生与保健

63. 怎样正确刷牙? (68)
64. 刷牙为什么要选用“保健牙刷”? (70)
65. 牙膏有什么用途? 怎样选择牙膏? (71)
66. 什么是“3 3 3”刷牙法? (72)
67. 怎样培养儿童良好的刷牙习惯? (72)
68. 刷牙方法不正确——“横刷牙”有哪些危害? (73)
69. 用盐刷牙和盐水漱口好不好? (74)
70. 漱口药水的成分和作用是什么? (74)
71. 吃饭常塞牙怎么办? 选择哪种牙签好? (75)
72. 怎样消除口臭和嘴里的异常气味? (76)
73. 孕妇应该如何注意口腔卫生? (77)
74. 产后能刷牙吗? (78)
75. 小孩为什么爱流口水? (78)
76. 缺钙是否影响小孩牙齿的正常发育? (79)
77. 饮茶能预防牙病吗? (80)

口腔粘膜病

78. 口疮是怎么回事? 怎样防治口疮? (81)
79. 为什么烂嘴角? 怎样防治? (82)
80. 什么叫鹅口疮? 如何防治? (83)
81. 疱疹性唇口炎是怎么回事? 怎样治疗疱疹性

- 口唇炎? (81)
82. 吃饭急促为什么口腔里长“抢食疮”? (85)
83. 吸烟对口腔粘膜有危害吗? 如何防治口腔粘膜白斑? (85)
84. 怎样防治慢性唇炎? (86)
85. 口唇为什么突然肿大? (87)
86. 口腔粘膜能长“扁平苔癣”吗? 怎样治疗扁平苔癣? (88)
87. 什么叫“地图舌”? 治疗措施如何? (89)

口腔及颌面部炎症

88. 牙床红肿、化脓是怎么引起的? 如何防治? (90)
89. 颌下淋巴结炎怎样预防和治疗? (91)
90. 为什么颌下与颈部爱长淋巴结结核(瘰疬)? 有哪些治疗方法? (92)
91. 面、颈部红肿、化脓是什么病? 有哪些危害? 怎样治疗? (93)
92. 流行性腮腺炎(痄腮)怎样防治? (94)

口腔及颌面部外伤

93. 牙齿折断或脱位怎么办? (95)
94. 怎样预防小儿口腔及颌面部外伤? (96)
95. 颌面部外伤怎样治疗和包扎? (97)

96. 颜面部整伤怎样治疗? (98)
97. 口腔粘膜及颜面皮肤损伤为什么要注射破伤风抗毒素? (99)

口腔及颌面部肿瘤

98. 牙龈上为什么还长瘤子? (100)
99. 牙病与肿瘤有关系吗? (101)
100. 口腔及颌面部血管瘤怎样治疗? (101)
101. 腮腺的常见肿瘤是什么? (103)
102. 唇部为什么反复长粘液囊肿? (103)
103. 什么是“蛤蟆肿”(舌下腺囊肿)? (104)
104. 青年人为什么脸上爱长“青春疙瘩”(痤疮)及“粉瘤”(皮脂腺囊肿)? 怎样防治? (105)
105. 颜面部黑痣能作整容手术治疗吗? (106)
106. 口腔或颜面黑痣会变为恶性黑色素瘤吗? ... (108)
107. 造血细胞瘤为什么要早作手术治疗? (109)
108. 怎样诊断和防治口腔癌瘤? (109)
109. 诊断肿瘤为什么有时要作“活体组织检查”? (111)

唇裂与腭裂

110. 唇裂与腭裂有哪些危害? (112)
111. 为什么有的小孩出生后出现唇裂或腭

- 裂? (114)
112. 怎样喂养和照顾好唇裂和腭裂的小孩? ... (115)
113. 怎样治疗唇裂和腭裂? (116)

颞下颌关节疾病

114. 下颌关节脱位(掉下巴)怎么办? (117)
115. 单侧牙咀嚼食物有哪些危害? (118)
116. 为什么张闭口时出现张口困难、疼痛或弹响? (119)
117. 下颌关节强直是怎么回事? (121)

口腔颌面部神经疾病

118. 面神经麻痹(口眼歪斜)能治好吗? (122)
119. 颌面部肌肉为什么阵发性抽动?怎样治疗?... (124)
120. 三叉神经痛与牙痛有区别吗? (125)
121. 怎样治疗三叉神经痛? (127)

附：口齿及颌面疾病的常用药物

口腔和牙齿的结构与生理功能

1. 口腔的结构怎样？有哪些生理功能？

口腔（图1）是以上颌骨、下颌骨（俗称下巴骨）为支架，周围有肌肉、血管、神经、唾液腺、粘膜和皮肤组成。

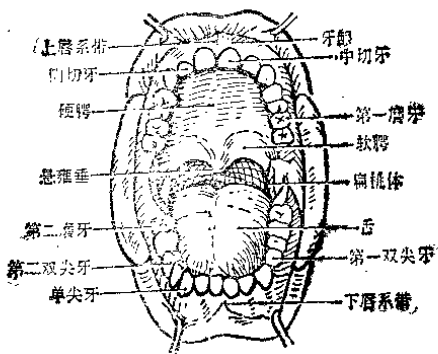


图1 口腔的表面解剖

当闭嘴上、下牙咬合时，以牙列为界，口腔便分为口腔前庭和固有口腔两部分。口腔前庭为唇、颊与齿龈之间的空

隙。口腔前庭的外面有嘴唇、两颊（腮）。上、下嘴唇内面的当中有唇系带，能控制嘴唇活动。唇及颊有保护牙齿和协助发音、咀嚼的功能。

上牙的内面是固有口腔的顶部，顶的前部是硬腭，顶的后部是软腭。软腭的后下方在正中处逐渐细小而终止，状如小舌，称为悬雍垂。软腭及硬腭将口腔与鼻腔分开。舌位于口腔底的上部，舌表面稍显粗糙，可以看到许多红色和白色的小乳头，舌根部还有8~10个呈“人”字形排列的大而扁平的乳头。乳头周围有许多非常细小的味蕾，担负着味觉功能，可以分辨出饮食的甜、酸、苦、辣等味道。舌尖下面粘膜正中处，有舌系带与口底粘膜相连，控制舌头运动。舌头的主要功能是讲话、协助咀嚼及吞咽食物等。由于人的消化、呼吸等系统的功能变化、人体新陈代谢的改变、体温的增高、以及毒素的吸收等因素，舌粘膜可以有各种不同的表现。祖国医学有舌诊的方法，主要是根据舌表面颜色的深浅，舌苔的多少等作为诊断疾病的一种参考。

另外，口腔里经常保持有适量的唾液，吃饭说话时还会增多，当咀嚼食物时唾液混合于食物内，有助于吞咽和消化。

口腔后部与咽部相连续，上通鼻腔，下通咽喉部。咽喉是呼吸及吞咽的必经之路。

2. 牙的生理功能是什么？

人的一生有两副牙，即乳牙（奶牙）和恒牙。

乳牙（图2）是小儿吃奶期间开始长出的牙，共有20

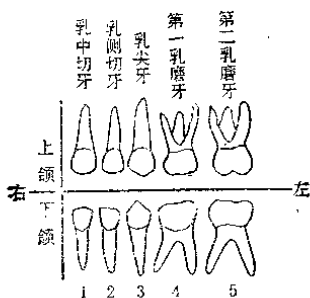


图2 乳牙的排列

乳尖牙 (4个) 18个月

第二乳磨牙 (4个) 22个月

恒牙(图3)是指长出来以后不再换的牙,共有32个,即上下左右各8个。其中有两个切牙(门牙),1个尖牙(犬齿),两个双尖牙(前磨牙)和3个磨牙(臼齿或大槽牙)。这些牙长出的时间顺序是:

中切牙 (4个) 6~7岁

侧切牙 (4个) 8~9岁

第一双尖牙 (4个) 10岁

单尖牙 (4个) 11岁

第二双尖牙 (4个) 12岁

第一磨牙 (4个) 6岁

第二磨牙 (4个) 12岁

第三磨牙 (4个) 18~24岁

个,即上下左右各5个。其中有二个乳切牙(门牙),1个乳尖牙和二个乳磨牙。

一般小儿到6个月左右开始长牙,两岁左右完全长齐。小儿长牙的规律大体上是每隔4个月长出4个牙。

其顺序是:

乳中切牙 (4个) 6个月

乳侧切牙 (4个) 10个月

第一乳磨牙 (4个) 14个月

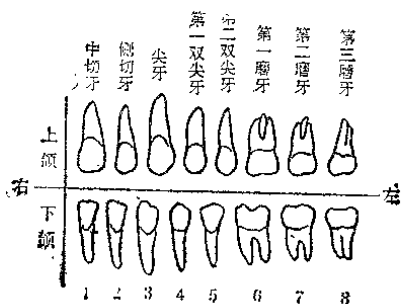


图8 恒牙的排列

切牙（门牙）的牙冠象铲状，前端较锐利，主要用来切食物；单尖牙的牙冠前端略呈尖形，可以把食物撕碎；双尖牙和磨牙的咬面高低不平，中心较凹陷，有许多沟和小窝，它的功能好象磨盘一样，能将食物磨碎、磨细。

乳牙体积比同名的恒牙小，数目也较恒牙少12个。这是适应儿童的颌骨发育以及幼儿的饮食情况的。乳牙随着儿童年龄的增长和身体的发育，要逐次脱落而为恒牙所代替，这种代替就是通常我们所说的“换牙”。换牙过程中乳牙根逐渐吸收，最后只剩下牙冠，并自行松动而脱落。不久以后，同名的恒牙萌出。乳牙的脱落时期与同名的恒牙长出年龄大致相同。

牙是人体消化器官的重要组成部分，它不但咀嚼食物，还有助于清楚的发音。儿童时期的牙，通过咀嚼活动，能促进颌骨和面部的发育。健全和排列整齐的牙齿还维持人的面貌端正和美观。如果门牙脱落往往说话口齿不清。人体如果

没有健康的牙齿，不能将食物充分咀嚼碎烂，就会加重胃肠消化功能的负担，容易患胃溃疡病，长期不愈的胃溃疡可以恶变成胃癌。

3. 长牙会有哪些异常情况出现？

长牙会出现如下异常情况——

牙齿发育不全和钙化不良：牙齿没有长出来以前，如果营养不足，缺乏钙、磷及维生素等或人体患传染病，可使牙齿发育不全，长出的牙表面不平、不坚固、易腐蚀，容易发生龋齿。

斑釉牙（黄斑牙）：牙齿生长过程中，如果饮水里含氟量过多，就会使牙的钙化受到障碍，牙釉质发生点状或带状缺损，牙冠表面失去正常的光泽，出现程度不同的黄褐色斑块，即斑釉牙。

牙齿萌出过晚：儿童患佝偻病（软骨病），常常出现牙齿晚出的现象。

乳牙晚落：因甲状腺功能不足致乳牙龋坏，牙根周围感染，乳牙不易脱落而造成恒牙不能正常萌出，这时有的恒牙会从乳牙的内侧或外侧长出，成为“双层牙”。

额外牙：在正常牙数以外多长的牙叫额外牙，它常常长在两个上中切牙之间，牙冠多为圆锥形。

错位牙：多见于上尖牙，常在正常牙列的唇侧萌出，俗名叫“虎牙”。

阻生牙：最常见于下颌第三磨牙，阻生牙的牙冠向前倾