

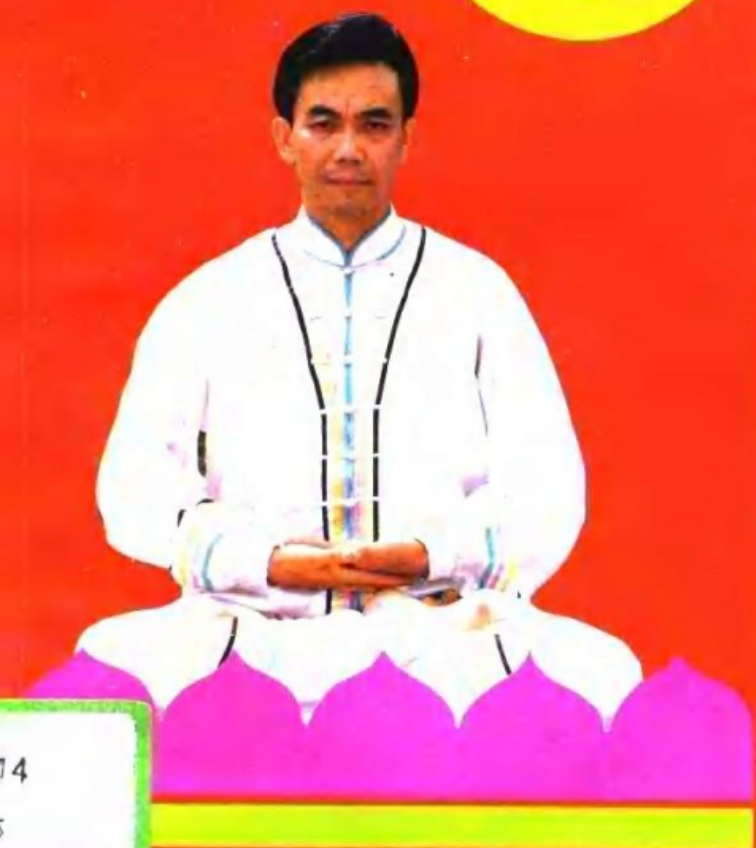
周汝明 著

第三部

超凡入圣



# 中国安堂山道家内功内丹术



14

四川科学技术出版社

(川)新登字 004 号

中国安堂山道家内功内丹术 (第三部)

书名/超凡入圣

著者/周汝明

责任编辑·谢增桓 梅 红

封面设计·朱德祥

版面设计·杨璐璐

出版发行 四川科学技术出版社

成都盐道街3号 邮编 610012

经 销 新华书店重庆发行所

印 刷 成都市石宝中学印刷厂

版 次 1994年6月成都第一版

1994年6月第一次印刷

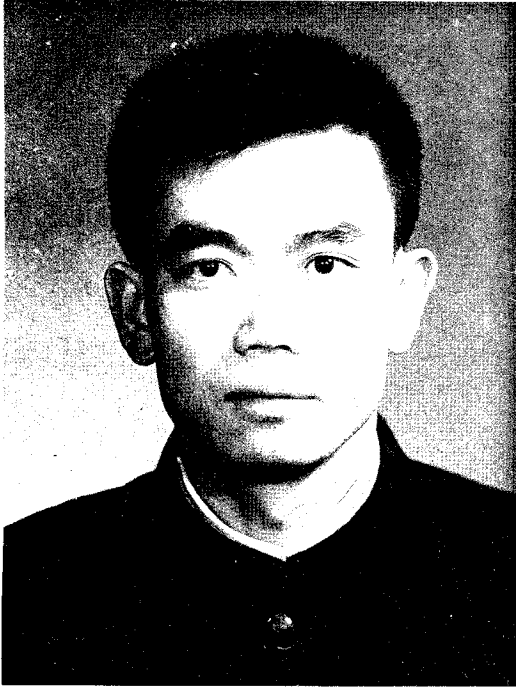
规 格 787×1092毫米1/32

印张4 100千字 插页6

印 数 1—9000册

定 价 5.50元

ISBN 7-5364-2675-5/R·574



中国安堂山内功内丹术二十代传人  
周汝明(法号仙明)



中国安堂山内功内丹术二十代传人  
周汝明(法号仙明)近影

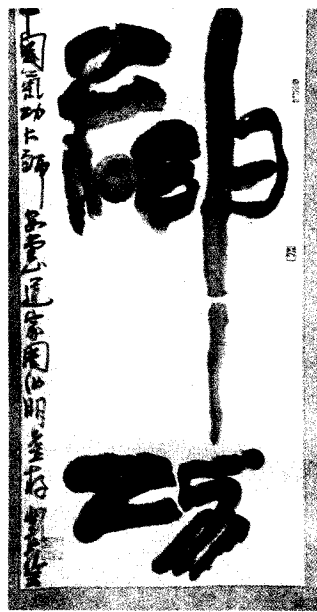
---



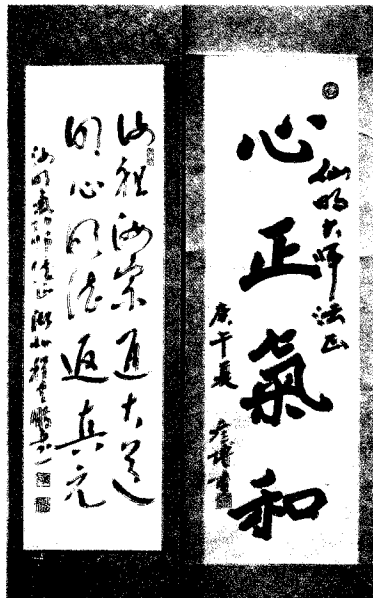
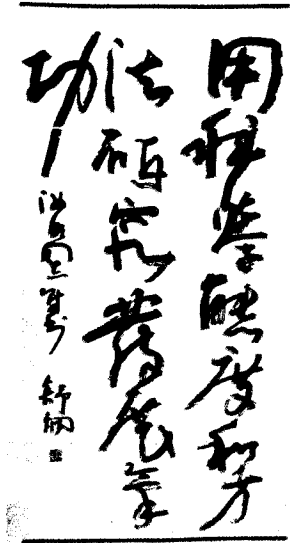
一九九〇年十月与四川省佛教协会副会长贾题滔合影



一九八七年与湖北省归元寺住持昌明合影

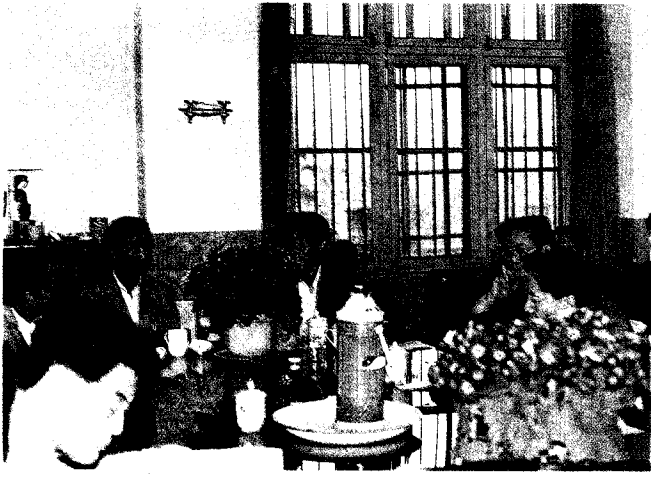


全国书法协会主席、国际  
 书法法协会副会长舒炯题词





中国安堂山道家内功内丹术二十代传人周汝明传功



一九九〇年五月,四川省人体科学研究会,四川省气功科学研究会,与中国安堂山道家内功内丹术二十代传人周汝明用外气排石碎石成果发布记者招待会

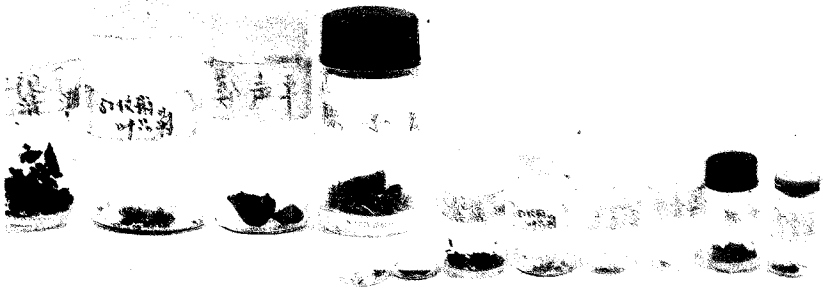


图 12



图 13





一九九二年二月底间踩桥议试



一九九二年二月，潼南县，上和区，檬子乡，中国安堂山道家内功内丹术气功研究会，武汉辅导总站，成都辅导站，弟子共立仙明碑记。

法明大師法印

發揚國木瑰寶  
為人類作貢獻

此畫係法明大師...  
畫於...  
法明

循歷彌古貫今

此畫係法明大師...  
畫於...  
法明



德可經天緯地

此畫係法明大師...  
畫於...  
法明

1=C  $\frac{2}{4}$

# 仙明真言

蓝天编曲

3 2 | 5 3 | 6·1 | 7·2 | 6 57 | 6- | 6- | 6 i |  
开 荒 下 种 已 多 年， 我  
3 23 | 5- | 2 5 | 6i 23 | i- | i- | 26 17 | 6 i |  
仙 灯 光 尚 来 传。 无 缝  
5 2 | 3 57 | 6·1 52 | 3- | 3- | 2·3 45 | 3 21 |  
塔 前 难 了 命， 双 林  
3- | 3 5 | 21 23 | 5- | 5- | 56 17 | 6 12 | 5 24 |  
树 下 怎 超 凡。 有 谁 踏  
3 5 | 23 6 | 1- | 1- | 1·3 | 24 3 | 6 23 | 1·7 |  
破 窍 中 窍， 唯 我 揭 开  
6i 23 | 1- | 1- | 3 23 | 2 12 | 3·5 6i | 5·3 |  
天 外 天， 欲 识 玄 关  
23 45 | 3- | 3- | 6 12 | 5 24 | 3 57 | 6·1 23 |  
端 的 处， 无 中 生 有  
32 57 | 6- | 6- ||  
是 真 诠。

# 目 录

---

## 上 篇

- 一、仙明道人言 ..... (6)
- 二、道谱 ..... (12)
- 三、师徒共建仙明桥 ..... (19)
- 四、天地人为三界 ..... (21)
- 五、道身性命双修 ..... (27)
- 六、外丹秘术 ..... (33)
- 七、秘传神仙术十六法 ..... (38)

## 下 篇

- 八、人手功——炼精化气——下乘功 ..... (41)
  - (一) 百日筑基 ..... (41)

(二)	开窍 .....	(42)
(三)	初级还虚 .....	(44)
(四)	绝食腥荤香辣 .....	(44)
(五)	收心 .....	(45)
(六)	回光返照 .....	(46)
(七)	文武风火 .....	(47)
(八)	神蜚气海 .....	(48)
(九)	动静无偏 .....	(48)
(十)	武火 .....	(49)
(十一)	文火 .....	(49)
(十二)	采种炼养外药 .....	(50)
(十三)	采药 .....	(50)
(十四)	炼药 .....	(51)
(十五)	文火温养 .....	(51)
(十六)	清浊用火 .....	(52)
(十七)	炼阴精分先后天 .....	(52)
(十八)	文武修炼 .....	(53)
(十九)	文火沐浴 .....	(54)
(二十)	武火采药轻重 .....	(54)
(二十一)	武火修炼 .....	(55)
(二十二)	文火修炼 .....	(55)
(二十三)	梦寐走丹 .....	(56)
(二十四)	玄关窍开 .....	(57)
(二十五)	产真种不老不嫩 .....	(57)

(二十六)	产真种 .....	(59)
(二十七)	采真种 .....	(60)
(二十八)	封固 .....	(60)
(二十九)	卯酉沐浴 .....	(61)
(三十)	阳火阴符 .....	(62)
(三十一)	采小药 .....	(63)
(三十二)	元神领元气升降 .....	(63)
(三十三)	真意散乱危险 .....	(64)
(三十四)	炼药气荡气滞之危险 .....	(65)
(三十五)	周天文武之妙 .....	(66)
(三十六)	小周天次数 .....	(66)
(三十七)	生真阳 .....	(68)
(三十八)	神气皈根 .....	(69)
(三十九)	止火 .....	(70)
(四十)	采大药真诀 .....	(70)
(四十一)	六根不漏 .....	(71)
(四十二)	六根震动 .....	(72)
(四十三)	大药产生 .....	(72)
(四十四)	走丹歧路 .....	(73)
(四十五)	七日过关危险 .....	(73)
(四十六)	大药过关妙诀 .....	(74)
(四十七)	七日混沌 .....	(75)
(四十八)	过关不真危险 .....	(76)
(四十九)	甘露下降用火危险 .....	(76)

(五十)	大药到顶 .....	(77)
(五十一)	百日回风混合 .....	(79)
<b>九、转手功——炼气化神——中乘功</b>	.....	(82)
(一)	十月养胎 .....	(82)
(二)	安神祖窍用火 .....	(83)
(三)	蜇藏七日阴跻复生 .....	(83)
(四)	金液还丹 .....	(84)
(五)	玉液还丹 .....	(85)
(六)	卯酉周天 .....	(85)
(七)	日月合璧 .....	(86)
(八)	真火炼形 .....	(87)
(九)	玄珠落黄庭 .....	(88)
(十)	皈根复命 .....	(89)
(十一)	神俱六通 .....	(90)
(十二)	呼吸蜇藏大周天 .....	(91)
(十三)	魔境而危险 .....	(92)
(十四)	邪水潮生危险 .....	(93)
(十五)	邪火潮生危险 .....	(94)
(十六)	真空炼形 .....	(94)
(十七)	三部八景危险 .....	(95)
(十八)	纯阳气助胎 .....	(96)
(十九)	绝谷定慧 .....	(97)
(二十)	五气朝元 .....	(98)
(二十一)	盗天地正气 .....	(99)

(二十二)	三宝现像 .....	(100)
(二十三)	赤蛇透关 .....	(100)
(二十四)	赤蛇归身 .....	(101)
(二十五)	雷神监按 .....	(102)
(二十六)	火焚神坐危险 .....	(102)
(二十七)	战内外阴魔 .....	(103)
(二十八)	春水潮生 .....	(103)
(二十九)	天花乱坠止火 .....	(104)
(三十)	超脱上丹田危险 .....	(105)
(三十一)	阳神迁过十二重楼 .....	(106)
(三十二)	调神出壳 .....	(106)
(三十三)	开天门 .....	(107)
(三十四)	身外有身收金光 .....	(108)
(三十五)	聚金光布五芽灵气 .....	(109)
<b>十、了手功——炼神还虚——上乘功</b>	.....	(111)
(一)	调阳神出入三年乳哺 .....	(111)
<b>十一、散手功——炼虚合道——大乘功</b>	.....	(114)
(一)	九年还虚面壁 .....	(114)



开荒下种已多年，我仙灯光尚未传。  
无缝塔前难了命，双林树下怎超凡。  
有谁踏破窍中窍，唯我揭开天外天。  
欲识玄关端的处，无中生有是真诠。

### 仙明真言