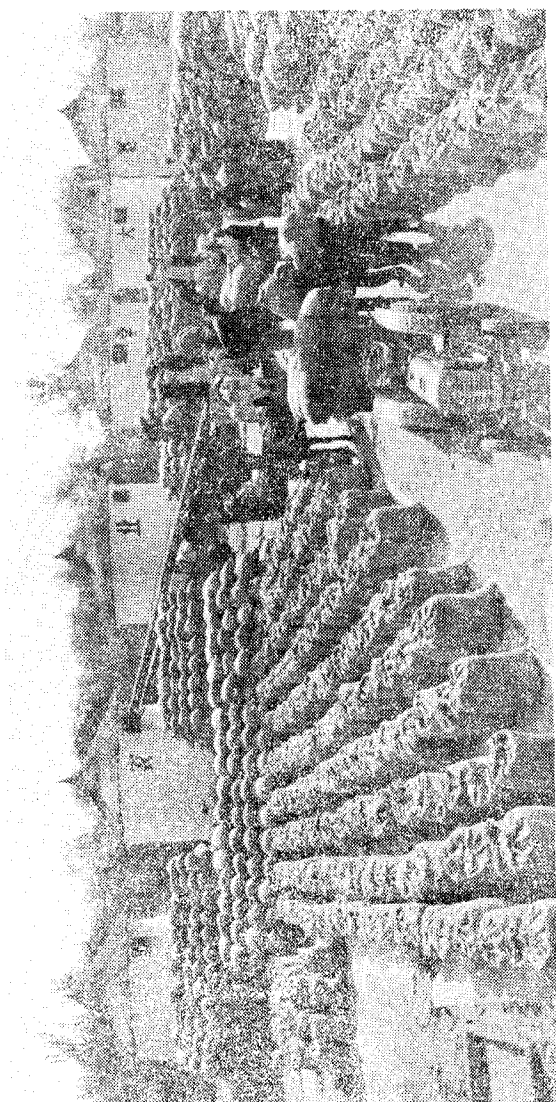




20.2



丰收多贡献

毛主席语录

思想上政治上的路线正确与否是决定一切的。

在生产斗争和科学实验范围内，人类总是不断发展的，自然界也总是不断发展的，永远不会停止在一个水平上。因此，人类总得不断地总结经验，有所发现，有所发明，有所创造，有所前进。

鼓足干劲，力争上游，多快好省地建设社会主义。

农业学大寨

前 言

一九七〇年九月二十三日，《人民日报》在《农业学大寨》社论中指出：“昔阳成为大寨式的县，向各县的领导同志提出了一个十分尖锐的问题：昔阳能办到，你们难道不行吗？一年不行，两年不行，三年行不行？四年、五年总可以了吧！”在毛主席革命路线指引下，河北省正定县广大干部和社员，举旗抓纲学大寨，鼓足干劲赶昔阳，用生动的事实回答了这个问题。

四年来，英雄的正定人民，坚持党的基本路线，深入开展批林整风和批林批孔运动，开创了农业学大寨运动的新局面。社会主义农业的建设规模越来越壮阔，粮棉产量是我国北方地区第一个跨过“长江”的县，成为全国农业学大寨的一面红旗。

正定位于冀中平原，滹沱河、老磁河、周汉河横贯全境。全县面积五百八十五平方公里，耕地五十三万亩。共有二十五个公社，二百二十个大队，一千七百二十三个生产队，四十万人口。这里虽地处平原，但原来的自然条件并不好。

解放前，由于帝国主义、封建主义、官僚资本主义残酷地压迫和剥削，河道长期失修，河水多次泛滥改道，县境内形成两条宽阔的沙带，沙碱地占总耕地面积的百分之四十，

成为历史上有名的冀西三大沙区之一。这里沙多、地薄，风沙危害严重。“沙丘压庄园，风沙盖良田，庄稼种几遍，收成不多点”，就是当时的写照。劳动人民过着吃不饱穿不暖的穷困生活。

解放后，正定人民在党的领导下，沿着毛主席指引的社会主义道路，组织起来，实现了农业合作化和人民公社化，自然面貌和生产条件有了很大的改变，农业生产得到发展，粮棉产量不断提高。但是正定县的农业发展并不是一帆风顺的。

一九五八年，在总路线的光照耀下，粮棉亩产分别由建国初期的二百一十多斤和三十多斤，增长到四百一十多斤和七十多斤，第一次实现了《全国农业发展纲要》规定的指标。一九五九年至一九六四年由于刘少奇反革命修正主义路线的干扰和破坏，农业生产下降，粮棉产量又降到《纲要》以下。

毛主席发出“农业学大寨”伟大号召，正定人民热烈响应。一九六五年开展了伟大的社会主义教育运动，正定县委以阶级斗争为纲，狠抓农村两个阶级、两条道路的斗争，进行社会主义教育，批判资本主义倾向，推动了农业学大寨的群众运动。这一年粮食亩产由一九六四年的三百八十四斤增长到五百六十八斤，棉花亩产由四十六斤增长到七十七斤，过了“黄河”；特别是无产阶级文化大革命以来的一九六六年，粮食亩产猛增到六百七十四斤，棉花亩产增到八十一斤。后来，又由于林彪反革命修正主义路线的干扰和破坏，使农业生产又受到严重影响，学大寨的步子缓慢了，粮棉增产幅度很小，连续几年在“长江”北岸徘徊不前。

一九七〇年，特别是中央有关农业学大寨会议以来，在

毛主席革命路线指引下，中共正定县委、县革委坚持以批林整风为纲，对广大干部、群众进行党的基本路线教育，批判林彪反党集团妄图从根本上改变党在整个社会主义历史阶段的基本路线和政策、颠覆无产阶级专政、复辟资本主义的反革命罪行，认真贯彻落实党的各项政策，提高了广大干部、群众的社会主义觉悟和积极性，农业生产迅速发展。一九七〇年打破了连续几年徘徊不前的局面，一九七一年粮食亩产猛增到八百二十五斤，棉花亩产达到一百二十斤，粮棉产量双跨“长江”。

跨过“长江”迈大步，鼓足干劲争上游，一九七二年至一九七三年，遇到了五十年以来未有过的特大干旱，正定县人民以“天大旱，人大干，夺取丰收不靠天”的革命英雄气概，战胜了严重干旱，农业又连续两年夺得大丰收。林、牧、副、渔都有新的发展。一九七三年全县粮食亩产达到九百零九斤，棉花亩产一百零六斤，有九个公社、七十六个生产大队粮食亩产超过千斤，有十六个公社，一百三十四个大队，棉花亩产超过百斤，其中有三个大队超过双百斤。先进的单位更先进，中间的赶上来，落后的大变样。形势大好。一九七四年以来，正定县委认真贯彻党的十大精神，狠抓批林批孔这个头等大事，全县农业学大寨运动更加蓬蓬勃勃地开展起来。

正定的变化，有一个显著特点，就是社社队队面貌新，各类地区都增产，全县盛开大寨花。

随着生产的发展，对国家的贡献逐年增多，公共积累连续上升。四年共向国家交售粮食一亿九千七百一十一万斤，比建国后二十一年交售粮食总和还多五千多万斤，向国家交

售棉花四十九万四千五百二十三担，油料五万一千三百一十七担，肥猪十六万三千四百五十二头；集体储备粮食累计达四千多万斤；社员经济收入和口粮逐年增加，人民生活水平不断提高。

正定县农业发展的过程，深刻地说明了一个真理：“**思想上政治上的路线正确与否是决定一切的。**”那一个时期认真地贯彻执行毛主席的革命路线和政策，农业就大发展，粮棉产量就大幅度增长；那一个时期，毛主席的革命路线和政策受到干扰，农业生产的发展就受到影响和破坏，粮棉产量就下降或停步不前。

总结学大寨赶昔阳的经验，要把农业学大寨的群众运动提高到一个新的水平，正定县人民正在跨过“长江”迈大步，鼓足干劲争上游，在社会主义大道上继续胜利前进。



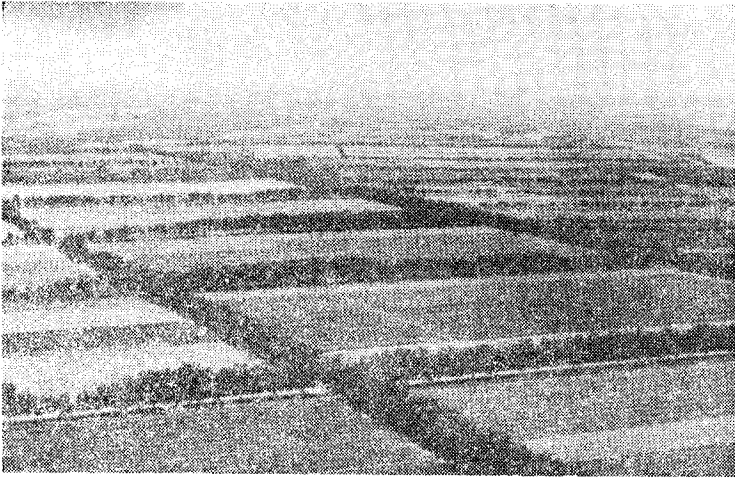
正定县委正在制定农业发展规划



狠抓批林批孔 深入开展路线教育



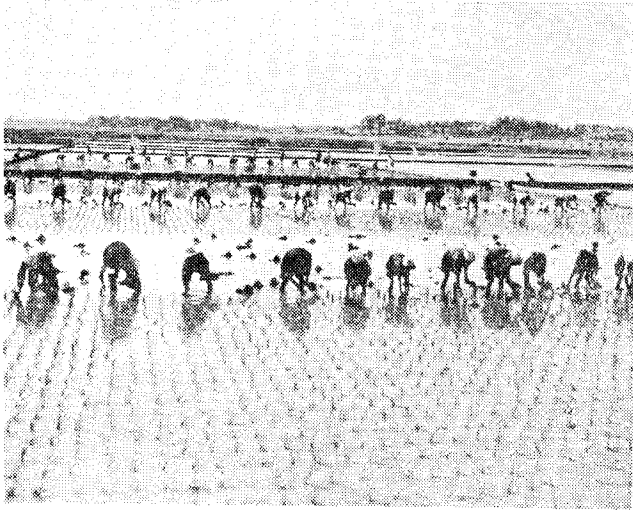
平整土地，大搞农田基本建设



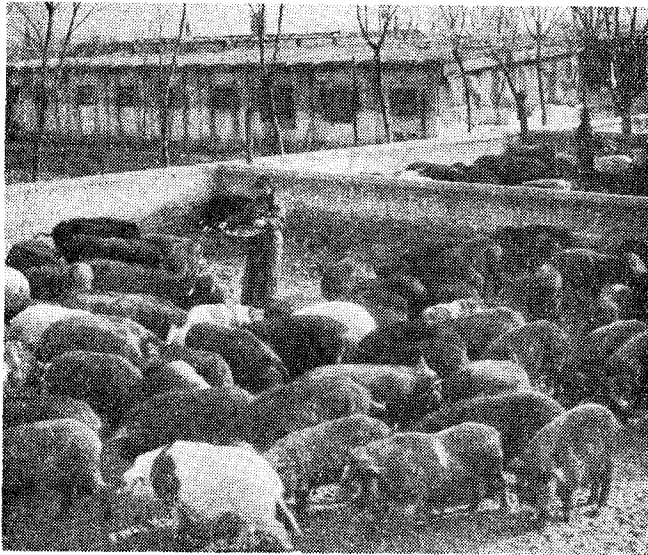
植树造林防风固沙



深挖渠道根治盐碱



碱地变稻田



养猪积肥

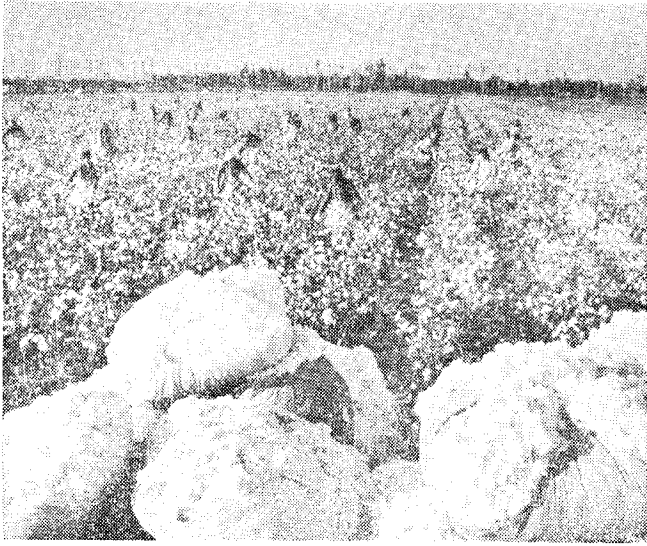
县委负责同志和老农一起总结经验



间作套种创高产



植棉能手传授技术

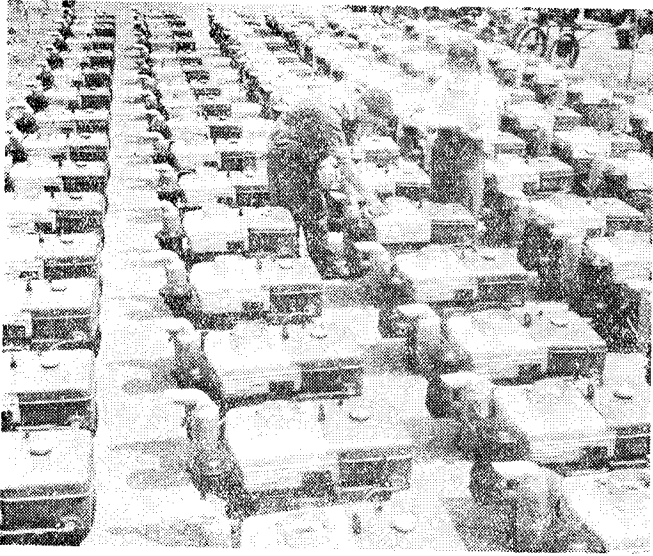


喜摘丰收棉

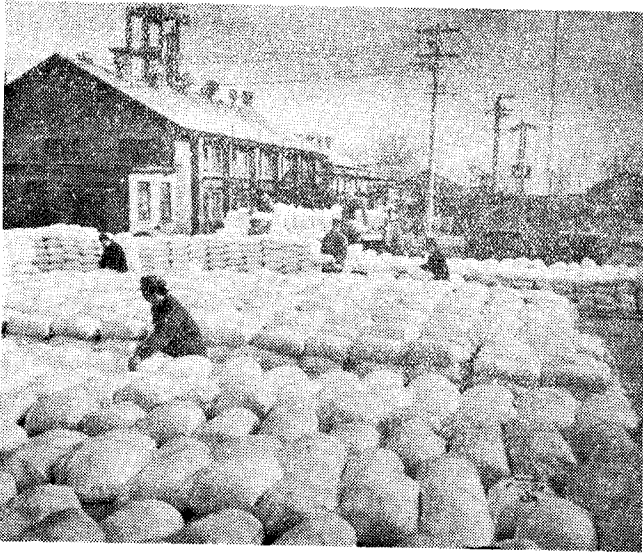
水果丰收



抗旱打井



县农机厂赶制柴油机支援抗旱



县办化肥厂

目 录

前 言	1
一、认真贯彻执行毛主席的革命路线和政策	1
以路线为纲 狠抓领导班子建设	1
联系斗争实际 进行路线教育	7
抓好思想领域里的阶级斗争	10
认真落实党的政策	13
二、狠抓农田基本建设 建设高产稳产田	21
横下决心	21
征服沙荒	23
改造盐碱	31
建设园田	35
三、落实农业“八字宪法” 实行科学种田	38
认识客观规律 狠抓夏季增产	38
分析解决矛盾 夏增秋也增	40
挖掘土地潜力 实行粮棉间作	46
种子革命 大有作为	49
提高技术管理水平	52
四、认真抓好典型 使先进点变为先进面	57
抓点必须蹲点	59
推点也要蹲点	61
狠抓后进队的转化工作	65
五、跨过“长江”迈大步 鼓足干劲争上游	70