

文史资料选编

中国人民政治协商会议北京市委员会
文史资料研究委员会编

第三十八辑

北京郊区专辑

- 揭开地下宫殿的秘密 金世绪
回忆外公施今墨 祝肇刚
工笔画家田世光 陈芳
海淀的变迁和旧园林 焦雄
八宝山革命公墓 赵德录
南苑麋鹿 李丙鑫

北京出版社

文史资料选编

第三十八辑

中国人民政治协商会议北京市委员会
文史资料研究委员会编

北京出版社

文史资料选编

Wenshi Ziliao Xuanbian

第三十八辑

中国人民政治协商会议北京市委员会
文史资料研究委员会编

北京出版社出版
(北京北三环中路6号)

新华书店北京发行所发行
国防大学第一印刷厂印刷

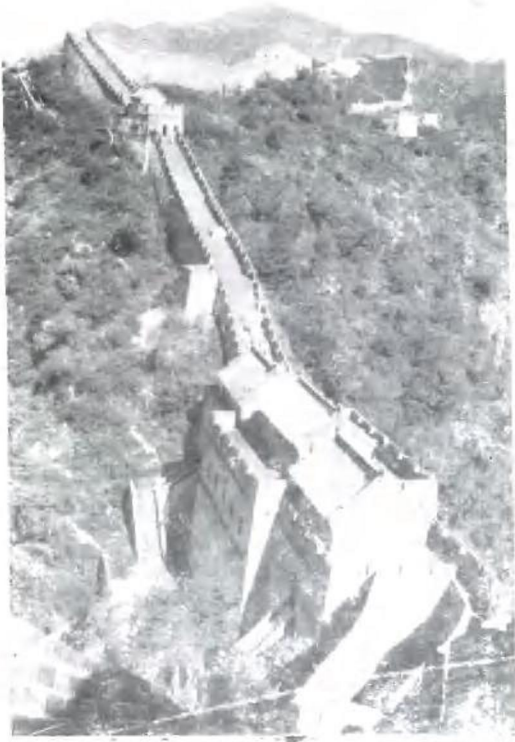
850×1168毫米 32开本 11.125印张 244,000字

1990年3月第1版 1990年3月第1次印刷

印数：1—1,620

ISBN 7—200—00981—4/K·91

定价：4.95元



上图为修复后的慕田峪长城（摄影 任志）
下图为修复前的慕田峪长城（怀柔县政协供稿）





京西秧歌会——
龙泉务村“状元拜塔”
(门头沟区政协供稿)



大兴县麋鹿苑正门（摄影 任志）



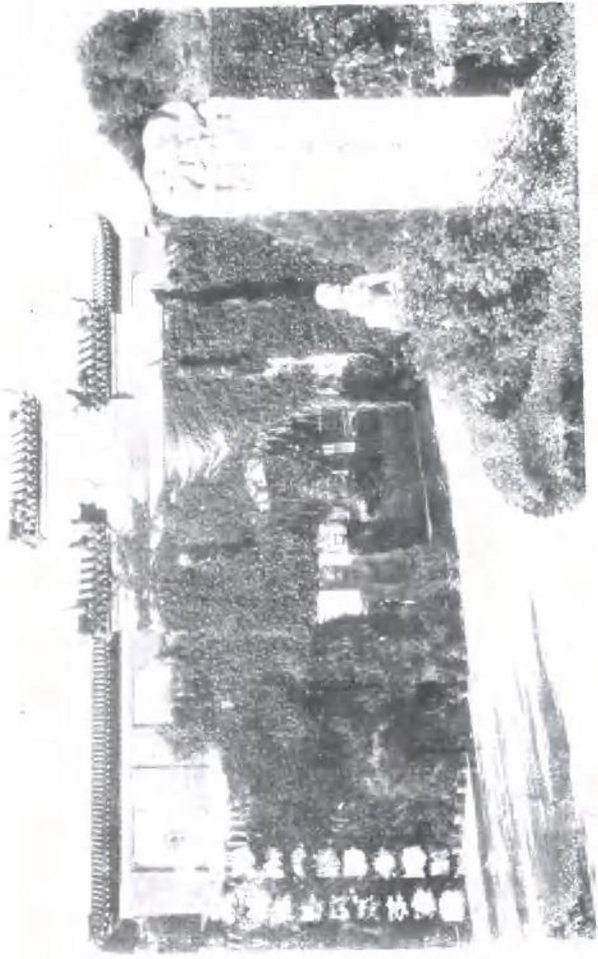
麋鹿苑部分麋鹿（摄影 任志）



法海寺外景（石景山区政协供稿）



平谷旧城的露根槐（平谷县政协供稿）



万安公墓（摄影 任志）



田世光的工笔花鸟画



大梵天王（法海寺壁画局部）
（石景山区政协供稿）

文史资料选编 第三十八辑 目 录

· 胜迹寻踪 ·

法海寺与法海寺壁画.....孙培元(1)

房山石经山雷音洞佛舍利.....杨亦武(10)

千古纵横话石经.....颜景河(18)

古堞新貌

——记慕田峪长城开发前后.....杨景宗 王宝骏(25)

揭开地下宫殿的秘密.....金世绪(37)

· 人物天地 ·

回忆外公施今墨.....祝肇刚(44)

工笔画家田世光.....陈芳(61)

冯玉祥在天太山.....吕品生(75)

北平首富——胡先洲其人.....谭列飞(83)

· 园林墓志 ·

海淀的变迁和旧园林.....焦雄(98)

寺中之园——戒台寺牡丹院.....董梦知(111)

八宝山革命公墓.....赵德录(114)

话说万安公墓.....陈芳(121)

精神不死 浩气长存

——记辛亥革命滦州起义先烈纪念园

..... 韩 杰 (140)

· 古城遗址 ·

平谷城关旧时风貌 韩牧平 (146)

丫髻山忆旧 韩牧平 (163)

我记忆中的密云城 (1933—1937)

..... 杨春青 (169)

· 军政要地 ·

古北口史谭 姚重华 (181)

· 抗日烽火 ·

五峰山下点燃的抗日烽火

——记国民抗日军的成立及活动

..... 秦全翔 石家声 张长林 (191)

日军侵占古北口十二年 关幼椿 蒲洪泽 (212)

古北口长城抗战片断 杨春青 (220)

“密输犯”反抗日本侵略者的经济封锁

..... 关清贤 李善文 (228)

· 史语谈片 ·

花乡春秋 王向臣 李 新 张海思 (232)

瑞轩花厂的鲜药生产 张 霖 (243)

通州水会概略 王文续 (246)

永定河河兵	邢锦棠 (250)
永通桥记	周良 (258)
我国北方最早种植水稻的县分——狐奴	李建林 路俊杰 (261)
门头沟琉璃烧造业琐记	包世轩 (263)
· 地方特产 ·	
南苑麋鹿	李丙鑫 (270)
小楼与烧鲇鱼	王再生 (278)
通州大顺斋糖火烧	王再生 (283)
万通酱菜和酱豆腐	高振声口述 王再生整理 (286)
洪村大白枣	王新明 (289)
· 民间花会 ·	
门头沟区民间花会舞蹈史话	董秀森 (292)
门头沟的秧歌会	包世轩 (300)
延庆县的民间舞蹈	张凤起 (332)
· 工运史话 ·	
长辛店的八月罢工和二七罢工	王占斌 (344)
编后记	(349)

法海寺与法海寺壁画

孙培元

明代古刹法海寺座落在石景山区模式口村北翠微山南麓，寺内保存着珍贵的明代壁画，现在是全国重点文物保护单位之一。

法海寺简史

据清《日下旧闻考》记载，北京有两处“法海寺”，一是“静宜园之西万安山有法海寺……相传为宏教寺遗址，本朝顺治十七年修建”；一是“承恩寺南有法海寺，法海寺明碑三：一吏部尚书泰和王直撰……”。万安山法海寺现已无存，遗址尚在，这里记述的是明代的承恩寺南的法海寺。

模式口翠微山一带，重峦起伏，万绿无际。据法海寺内的碑文记载：明英宗朱祁镇的近侍太监李童，见“都城之西，翠微山之阳，玉河乡水峪龙泉古寺之左”风景如梦境一般，遂向官员平民、喇嘛僧尼募钱，在此建寺。该寺于明正统四年（1439年）己未闰二月二十日兴工，落成于正统八年（1443年）癸亥冬十月。皇帝赐额曰：“法海禅寺”，后又颁发“大藏经”一部。寺内现存“敕赐法海禅寺碑记”是礼部尚书胡濙撰。“法海禅寺碑”是吏部尚书王直撰，修职部工部营缮所付京口陈敬篆额。胡、王二人都是明初名臣。寺前“楞严经幢”是正统九年（1444年）立，营缮所付陈敬书丹，在经幢碑记中，除楞严经外，还记有营建法

海寺的主要工匠士官名号。这说明，法海寺的修建，不仅为皇朝所重视，当时的国家营造部门也参与了这一工程。由于官方营缮所参与，使得该寺建筑在一定程度上带有我国明代早期官式建筑的某些特点。

据碑记记载，当时寺内建筑，中为大雄宝殿，左右列为伽兰、祖师二堂，环翼两庑。后殿（藏经阁）之前，左为方丈之所，右为选佛之场。四大天王殿在大殿之前，另有钟鼓二楼。护法金刚殿又在四大天王殿之前。寺内有厨房、寮房等房舍，寺外有垣墙围绕。在距寺庙1里余山下建有“远门”。

寺庙建成后，据《日下旧闻考》所载刘机撰的“重修法海寺记”记载，寺成69年之后，自弘治甲子至正德丙寅（1504—1506年）重修一次。之后，该寺有几次大的重修。解放前，该寺破旧不堪，后殿及后院房舍均已成废墟，幸存部分，檐柱已是残朽，金漆斑剥损蚀。所存建筑，大体上尚可见到原来面貌。

法海寺壁画

法海寺所以闻名，不仅是因为它布局紧凑，建筑宏伟绚丽，更主要是由于寺内满墙绘有壁画，其严谨的艺术构思和精细的表现手法，令人叹为观止。大殿壁画，虽然已有部分损脱，失去了当年的全貌，但从保存着的这一部分可以看出它的艺术水平和在我国壁画史上的地位。

大雄宝殿内壁画共有10幅。其中，佛像后扇面墙南、北各3幅，殿内东西两侧十八罗汉塑像后山墙上各1幅，北墙门两侧各1幅。

殿内佛像后扇面墙背面，绘有观音、文殊、普贤三尊菩萨及其下属训狮、训象人及坐骑。其中以水月观音画得最为传神和出

色。她袒胸露臂，半身赤裸胸；饰瓔珞，肩披轻纱，纱细如珠丝，薄如蝉翼，如飞如流。其肌肉柔美，表情温和，曲右膝盘左膝，坐于礁岩之上，形态庄重大方，给人以清新明净、和蔼温柔、出世超凡之美感。

东西山墙上两幅壁画，题材相同，大小一致，画法不尽一样，内容叫“佛会图”。每幅壁画分上下两层。上部祥云缭绕，自北向南，观音菩萨6尊一组，红衣坐佛5尊一组，菩萨4尊一组，共3组。佛菩萨皆结跏趺坐彩云之中，面相端庄，衣褶流利，极南边有一凌空飞舞的飞天。飞天上体微露，手捧花盆，神态逼真，绚丽动人。下部画有牡丹、月季、芭蕉、荷花和菩提等植物，旁有竹篱栏杆，间以石坡流泉。其花卉之精妙鲜艳，直与故宫所藏宋画团扇相等。

殿内最为珍贵的壁画是北墙门两侧所绘的“帝释梵天护法礼佛图”。护法图由20天神鬼众浩浩荡荡的行列组成，护法图以门为中心分两幅，两幅共绘有36人，其中三五成组互相呼应，有统一而又有变化。人物服饰华丽，仪态美好，加以线条流畅，色泽艳丽浓厚，形成满壁风动、美不胜收的动人场面。

左侧（西侧）壁画。绘有人物17人，自东至西，走在前面的是帝释天和三侍女。帝释天作两臂合掌恭敬像，一个面带笑容持花侍女为前导，帝释后二侍女，一个捧盘，一个掌幡。女像体态丰满，加以披帛高髻，高贵大方，有唐代绮罗人物的风度。紧紧护卫着他们的是广目天王和多闻天王，立眉瞪目，体态魁武。多闻天王的双眼一高一低，眼神转动流盼。之后，为药草树林神，画一女神持树，身后画一侍女。之后，为辩才天，也叫如意轮观音，或叫妙音天，她是音乐神。面如满月，八臂，其中两臂合