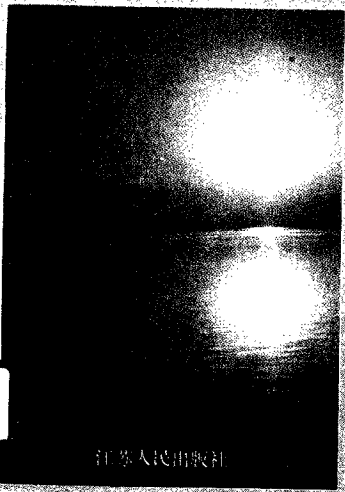


# 金湖县电力工业志



5.61

江苏人民出版社

责任校对：张玉琴

**金湖县电力工业志**  
**陈啟餘 主编**

---

江苏人民出版社出版发行

无锡春远印刷厂印刷

开本850×1168毫米1/32 印张 3.75 插页 13 字数 100000

1991年3月第1版 1991年3月第1次印刷

印数1-1170册

---

ISBN 7—214—00672—3

---

Z·35

定价 4.50 元

责任编辑：许尔兵

江苏人民版图书凡印刷、装订错误可随时向承印厂调换。



# 文明单位

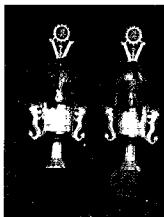
江苏省人民政府  
一九八八年六月

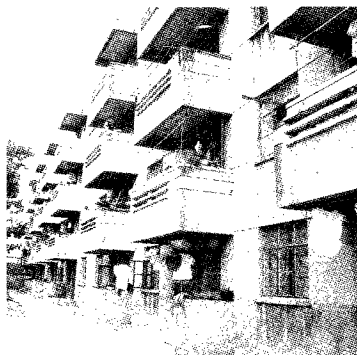
供电局大门

省政府奖状

省电力局奖状

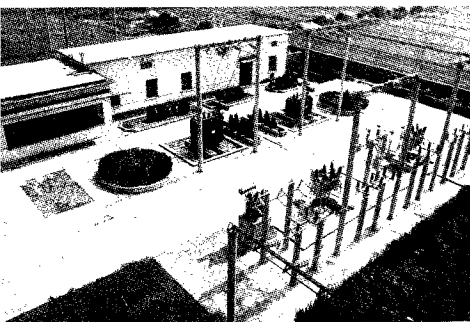
文  
明  
奖  
杯

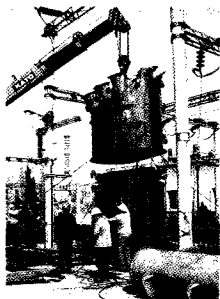




职工住宅楼一角

35千伏吕良变电所





自产低压开关柜	工人在检修
---------	-------

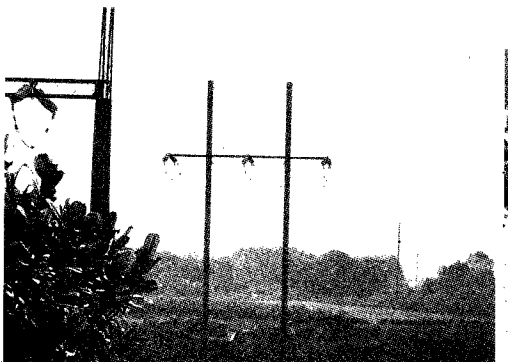
110千伏金湖变电所



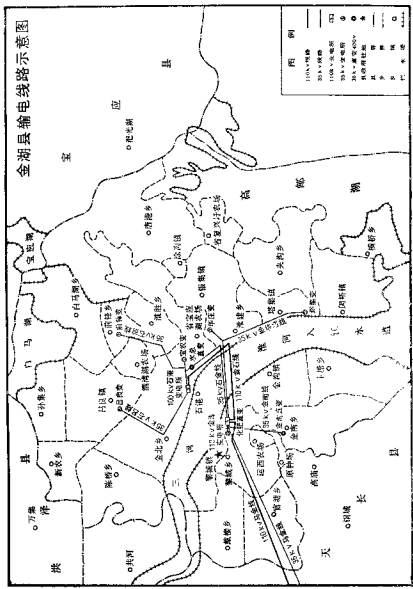


吕良电力管理站	35千伏 金湖变电所旧址
---------	-----------------

110千伏金石线路



金湖县输电线路示意图



## 序

电力工业是生产、输送和分配电能的部门。它虽是一门近代新兴的工业，但问世也有一个多世纪了。

金湖县地处淮水走廊，历史上灾害频仍，经济贫困，迟至36年前才结束无电的历史；而真正建立起电力工业部门，还只是30年前的事。30年中，在县委、县政府的领导及全县广大群众的支持下，电力战线的干部职工艰苦创业，顽强奋战，电力工业从无到有，从小到大，开始具有一定的规模，近年来居于淮阴市的上游水平。而电力工业的发展，也促进了我县的社会主义物质文明和精神文明的建设。

为了忠实地记下金湖电力工业发展过程中的兴衰成败、功过是非、经验教训，既告慰于曾为电力工业建设洒下汗水的前辈，又鞭策正在这一战线辛勤奋战的今人，更激励电力事业的后来者，在盛世修志的热潮中，我们编纂出这部《金湖县电力工业志》。

这部志书，我们力图以辩证唯物主义和历史唯物主义为指导，全面记载本县电源、电网、供电、用电、管理、职工、机构等方面的情况。同时，依据修志惯例，横排竖写，以横为主，纵横结合；文字上注意严谨朴实，通俗易懂，力求溶思想性、科学性、资料性于一炉。但由于资料不足，编者水平有限，缺漏与谬误之处亦在所难免，恳请读者提出宝贵意见。

编写过程中，我们一直受到淮阴供电局修志办、金湖县志办等单位及本县电力战线上老同志的亲切关怀和支持，值此成书之际，谨向他们致以衷心的感谢。

金湖县供电局局长 陈放餘

1990年7月



## 凡 例

一、本志以马克思列宁主义、毛泽东思想为指南，坚持党的四项基本原则，力求运用新观点、新方法、新资料，实事求是地反映盩厔县电力工业建设的历史与现状。

二、本志采用记、志、图、表、录等体裁撰写。全志除序、概述、大事记、编后记外，设电源、电网、供电、用电、管理、职工、机构7章，章下设节、目。图表置于章节之中。

三、本志不设人物传，采取以事系人的方式记述重要人物的事迹；市以上人民政府及电力系统所表彰的先进集体、个人，以名录载之。

四、本志上限自1954年有电起，下限到1987年底止，大事记及个别章节延伸到1988年底。

五、本志地名、机构、职务等均用当时称谓，简称时加括号注明。

六、本志数字除个别无统计意义的外，均使用阿拉伯数字；行文中的计量单位，用名称不用符号。

七、本志因受篇幅限制，一律不注资料出处。



县 供 电 局 全 景

---

## 概述·大事记

---

# 目 录

序	
凡 例	
概 述	( 1 )
大事记	( 5 )
第一章 电 源	
第一节 电厂发电	( 15 )
一、500千瓦汽轮发电机组	( 15 )
二、168千瓦柴油发电机组	( 18 )
三、1500千瓦汽轮发电机组	( 18 )
第二节 电网输入	( 21 )
第三节 用户自备发电	( 22 )
第二章 电 网	
第一节 网 络	( 25 )
第二节 线 路	( 27 )
一、6.3千伏线路	( 27 )
二、10千伏线路	( 29 )
三、35千伏线路	( 32 )
四、110千伏线路	( 36 )
第三节 变电所	( 37 )
一、35千伏变电所	( 37 )
二、110千伏变电所	( 40 )
第三章 供 电	
第一节 运 行	( 43 )

一、线路运行	( 43 )
二、变电运行	( 44 )
<b>第二节 检修</b>	( 44 )
一、线路检修	( 44 )
二、变电检修	( 45 )
<b>第三节 线损</b>	( 46 )
<b>第四节 调度</b>	( 48 )
一、管辖范围	( 48 )
二、运行方式	( 49 )
三、继电保护	( 51 )
四、通讯	( 51 )
<b>第四章 用电</b>	
<b>第一节 用电水平</b>	( 53 )
<b>第二节 用电结构</b>	( 55 )
一、工业用电	( 55 )
二、农业用电	( 59 )
三、市政生活用电	( 62 )
四、交通用电	( 62 )
<b>第三节 调荷节电</b>	( 64 )
一、计划用电	( 64 )
二、节约用电	( 65 )
<b>第四节 电力销售</b>	( 65 )
一、计量	( 65 )
二、电价	( 67 )
三、电费	( 68 )
<b>第五节 用电服务</b>	( 69 )
一、业务扩充	( 69 )
二、用电监察	( 71 )

三、行风整顿	( 71 )
<b>第五章 管 理</b>	
<b>第一节 安全管理</b>	( 73 )
一、发电安全	( 73 )
二、供电安全	( 74 )
三、用电安全	( 75 )
四、事故选例	( 76 )
<b>第二节 劳资管理</b>	( 78 )
一、定员	( 78 )
二、工时	( 79 )
三、工资	( 79 )
四、奖金	( 83 )
五、贴补	( 83 )
六、防护用品	( 84 )
<b>第三节 财务管理</b>	( 84 )
一、固定资产	( 84 )
二、流动资金	( 86 )
三、专用资金	( 87 )
四、生产成本	( 87 )
<b>第四节 物资管理</b>	( 90 )
<b>第五节 农电管理</b>	( 90 )
一、农电组织	( 90 )
二、农电业务	( 91 )
<b>第六节 多种经营</b>	( 93 )
<b>第六章 职 工</b>	
<b>第一节 职工构成</b>	( 95 )
<b>第二节 职工教育</b>	( 96 )
<b>第三节 职工福利</b>	( 97 )

一、住房	( 97 )
二、福利费	( 98 )
第四节 先进集体、个人名录	( 99 )
<b>第七章 机 构</b>	
第一节 行政	( 103 )
第二节 党组织	( 106 )
第三节 职工代表大会及工会	( 106 )
一、职工代表大会	( 106 )
二、工会	( 107 )
第四节 共青团	( 108 )
编后记	( 109 )
《金湖县电力工业志》编审机构与人员	( 112 )

## 概 述

本县地处洪泽湖以东、高宝湖以西地区，县城东北部为白马湖，东部为宝应湖，东南为高邮湖，境内沟河港汊亦难尽其数，堪称水乡泽国。特别是横贯东西的三河，宽达6华里，将县境一分为二，几成“天堑”。历史上，洪水肆虐，灾害频仍，人民生活贫困。本县的电力工业正是在这种艰难境地起步的。

1954年10月，省属运西劳改农场自办发电，结束境内无电历史。1959年底金湖建县。随后，即经省电业局批准建立地方国营金湖电厂，开始了本县电力工业的发展史。

1960~1969年，是本县电力工业的起步时期。县电厂先后安装发电机组3台，总容量为2168千瓦。其中，1962年9月，第一台500千瓦发电机组对外供电，1964年9月，作为备用电源的第二台168千瓦发电机组投运；1968年7月，第三台1500千瓦发电机组建成。到1969年，共发电1300.06万千瓦时，最高年份达367.06万千瓦时。为适应供电需要，先后架设2条配电线路，6.3千伏王庄线与10千伏卞塘线，使县城及西南丘陵片5个公社用上了电。县电厂初建时，技术力量薄弱，上级有关部门调进部分技术工人，同时请外地师傅帮助架设配电线路，进行机组大修理。电厂工人以主人翁精神，一边积极去外地接受培训，一边虚心向外地前来支援的技术人员学习，逐步掌握架线、维修技术。

1970~1979年，是本县电力工业的发展时期。为适应需要，一方面对500千瓦与1500千瓦两台发电机组进行技术改造，增加出力，降低燃料消耗，提高经济效益。另一方面，千方百计引进电网电源。1970年10月，35千伏马（坝）金（湖）输变电工程竣

工，引来第一路网供电源；1974年3月，110千伏马(坝)石(港)输变电工程建成，引来第二路网供电源。70年代初，输电线路横跨淮河入江水道，给三河以北、入江水道以东地区送上电；1974年，初步形成全县35千伏供电网络；1977年，10千伏配电线路覆盖全县，社社场场通电。电力工业的发展，迫切需提高技术水平。县电厂充分发挥本厂和外地下放在本县的电业技术人员的作用，建立起一支维修队伍，添置钻床、车床、刨床等维修工具。此外，还购进一系列校表仪器，改变了原始的校表方式。期间，县电厂还采取“以主带副”的经营方针，兴办电机修造厂，制造电动机、变压器、1~2吨卧式锅炉等，既适应电力工业迅速发展的需要，又提高电厂经济效益，扭转了长期亏损的局面。

1980~1987年，本县电力工业进入提高时期。1979年底，县电厂停止发电，完全依靠网供电源。为保证正常用电，城乡企业兴起“自发电热”，容量达9408.6千瓦，8年中年均递增21.5%。为使供电中心趋于合理，1984年，建成全县中心变电所——110千伏金湖变电所，之后又相继新建3座35千伏变电所，原35千伏变电所有2座退出运行。原6.3千伏配电线路全部升压为10千伏，10千伏两线一地制线路改造为三线制线路，架设、改造2条35千伏骨干输电线路（金华塔线、金石线），已有8个乡实行一乡一线供电，1988年5月全县实现村村通电。80年代，电力供需矛盾突出，电力部门争取“煤加工电”，购买“议价电”，总数达16697万千瓦时。1987年，全县用电量已达10167万千瓦时，人均用电307.8千瓦时。期间，安全管理制度更趋完善，没有发生过输变电设备损坏事故，被省电力局称为长期安全生产先进单位。县供电局还通过办培训班，委托大专院校代培，安装闭路电视等形式进行职工教育，培养出大专生10人，中专生16人，高中生45人，初中生134人，中级技工8人，促进了职工文化、业务素质的提高。此外，广泛应用新技术，电力调度中开办载波通讯，继



之无线电通讯，使用微机进行电费、线损、财务管理等。“文革”中，本县电力系统是重灾区。中共十一届三中全会后，县供电局狠抓“否定‘文革’、端正行风”教育，1978年反“电霸”作风，1983年刹三股歪风（赌博、吵架、吃喝拿要），1984年改革干部制度、用工制度，1985年开展优质服务活动，1987年开展深化优质服务活动，取得显著成果。县供电局被省电力局授予优质服务先进集体称号，被省政府命名为文明单位，局长陈馥馥被省电力局授予优质服务先进个人、被省政府授予劳动模范称号。

本县电力工业的崛起，促进了工农业生产的发展。县境西高东低的地势，使得多年来丘陵地区“吃水难”、平原圩区受水害，电力在治旱治水中发挥了威力。1971年，丘陵片5个公社建成电灌站，容量3499千瓦，基本解决吃水难，灌溉更难的情况。到1979年，平原与圩田区建成电力灌排站208座，容量14121千瓦，可以较快地解除洪涝威胁，此后还不断发展。1983年，全县粮食产量32.5万吨，向国家提供商品粮18.5万吨，平均每户产粮5250公斤，每人产粮1200公斤，售粮650公斤，成为江苏省第一个户产万斤粮、人产1吨粮、人售商品粮超千斤的县，被《半月谈》列为1983年江苏五大成就之一。无电之前，全县工业企业仅有58家，年产值334.3万元。电力工业带动了地方工业的发展，本县相继建成食品、造纸、化学、纺织以及金属加工等工业，规模亦不断扩大。特别是满足境内石油、天然气开采的需要，促进了苏北油田的开发。1987年，全县各类工业企业已达3160家，用电5264万千瓦时，总产值31246万元。电力工业的发展还大大丰富了人民的生活，电风扇、电视机、洗衣机等家用电器进入80%左右居民的家庭。昔日饱受水患的穷乡僻壤，今日成为璀璨夺日的江淮明珠。

电力工业作为一门基础工业，它的发展促进了国民经济的发展，而国民经济的发展又对电力工业提出更高的要求。为适应本