

SHISHANG JIAJU

4

时尚家居

前卫新象

丰美雍华

《时尚家居》编委会 编 • 中国建筑工业出版社

4

SHISHANG JIAJU  
时·尚·家·居



中国建筑工业出版社

## 图书在版编目(CIP)数据

时尚家居 (4)/《时尚家居》编委会编.—北京: 中国  
建筑工业出版社,1999.10  
ISBN 7-112-04055-8

I.时… II.时… III.住宅—室内装饰—图集 IV.TU767  
-64

中国版本图书馆CIP数据核字(1999)第62488号

## 时尚家居(4)

SHISHANG JIAJU

丰美雍华 前卫新象

《时尚家居》编委会 编

中国建筑工业出版社出版、发行(北京西郊百万庄)

新华书店经销

北京广厦京港图文有限公司制作

北京日邦印刷有限公司印刷

开本: 889×1194毫米 1/20 印张: 6

1999年12月第一版 2000年9月第三次印刷

印数: 15,001-25,000册 定价: 18.00元

ISBN 7-112-04055-8

TU·3177 (9458)

版权所有 翻印必究

如有印装质量问题,可寄本社退换

(邮政编码 100037)

## ● 内容提要

家的色彩 家的表情

家的风格 家的文化

家的情感 家的个性

通过“组合实例、起居室、餐厅、卧室、儿童天地、书房、厨卫及细部巧饰”的栏目一一展示家居设计文化，为每一位热爱生活、热爱家庭的人编织对家的梦想。

“丰美雍华，前卫新象”是本册的主题。从这些中、高档的装修中我们看到，无论它多么雍华富丽，但它首先是家！每个家都有着自己的“灵魂”。

## ● 编委会

总策划：刘慈慰

项目策划：何 苗 李东禧

编 委：王鸿丽 孙立波 刘玉楼 李东禧

(按姓氏笔画为序) 何 苗 张 建 张宝林 张振光

杨 军 欧 剑 陈静勇 曹 扬

焦 曛 樊中秋

摄 影：李东禧 张振光 曹 扬

撰 文：焦 曛 刘玉楼

责任编辑：杨 军

版式设计：蔡宏生



4

SHISHANG JIAJU  
时·尚·家·居



中国建筑工业出版社

## 图书在版编目(CIP)数据

时尚家居 (4)/《时尚家居》编委会编.—北京: 中国  
建筑工业出版社,1999.10  
ISBN 7-112-04055-8

I.时… II.时… III.住宅—室内装饰—图集 IV.TU767  
-64

中国版本图书馆CIP数据核字(1999)第62488号

## 时尚家居(4)

SHISHANG JIAJU

丰美雍华 前卫新象

《时尚家居》编委会 编

中国建筑工业出版社出版、发行(北京西郊百万庄)

新华书店经销

北京广厦京港图文有限公司制作

北京日邦印刷有限公司印刷

开本: 889×1194毫米 1/20 印张: 6

1999年12月第一版 2000年9月第三次印刷

印数: 15,001-25,000册 定价: 18.00元

ISBN 7-112-04055-8

TU·3177 (9458)

版权所有 翻印必究

如有印装质量问题,可寄本社退换

(邮政编码 100037)

# 目录

编者的话 .....	4
<b>栏目1 组合实例 .....</b>	<b>5</b>
实例1——都市简约 .....	6
实例2——安逸自在的闲居 .....	19
实例3——现代的浪漫 .....	29
<b>栏目2 起居室 .....</b>	<b>41</b>
<b>栏目3 餐厅 .....</b>	<b>67</b>
<b>栏目4 卧室 .....</b>	<b>81</b>
<b>栏目5 儿童天地 .....</b>	<b>91</b>
<b>栏目6 书房 .....</b>	<b>95</b>
<b>栏目7 厨卫 .....</b>	<b>101</b>
<b>栏目8 细部巧饰——楼梯专题 .....</b>	<b>113</b>

## 编者的话

营造一个舒适、  
温馨的家  
就像创作一件精心构思的艺术品，  
您不得不费尽心机。  
有多少个梦，  
就有多少种家，  
在理想与现实的摆渡中，  
我们为您带来一位“朋友”……  
《时尚家居》丛书在新世纪来临之际，  
带着编撰者们最美好的祝福向您走来。  
她精美的照片出自专业摄影师的实地拍摄，  
而巧妙的编排、  
简明精练的文字  
更是倾注了编撰者的心血。  
期望在您一页页欣赏的同时，  
带给您对家居情调化、  
个性化的装修理念，  
从而真正成为您记录生活、  
创造温馨之家的帮手和朋友。  
《时尚家居》丛书先期推出4本，  
每册按户型功能设有7~8个栏目：  
组合实例、  
起居室、  
餐厅、  
卧室、  
儿童天地、  
书房、  
厨卫及细部巧饰。  
每册一个主题，  
按照或风格、  
或色彩、  
或结构、  
或用材而设定。  
期望丛书中的款款设计能够帮您记录生活，  
为您点亮生活，  
点亮  
“家”。



## 栏目1 组合实例

## 实例1

# 都市简约

.....

建筑形式：别墅  
建筑面积：240m<sup>2</sup>  
室内布局：五室三厅二卫  
地点：北京  
设计：焦毅强  
施工：河北省悦和装饰公司  
主要材料：花岗岩、地砖、榉木等  
造价：约26万元  
摄影：李东禧  
撰文：焦 轶

相信许多住在北京城里的人都有着对青山绿水的渴望。曾几何时，湛蓝的天空和新鲜的空气成了这滚滚红尘中难得一遇的奢侈。那么让我们穿过混凝土丛林，越过喧嚣的城乡结合处，到那样一处居所，有清澈的河流，有雨后泥土的气息，有信步可达的林地，在那里让身心得到释放。

居所的男主人是一位成功的建筑师，已是“看破浮生过半”的年纪，兼备中国文化的底蕴和现代建筑美学的功力。他首先看中的是这里的环境，距市区1小时的车程足可将尘嚣抛却，依傍着宽广的树林，为居家生活平添野趣。在这“半郭半乡”之所，他为自己及家人创造了一处“半华半实”的庭轩。

所谓“半华半实”，意指主人既为居所创造了平和质朴的艺术气息，又致力于空间与构筑的精致。整个居所由白色和木头的浅褐色组成，就如一幅国画，浅褐色的木线和墙面是惜墨如金的线条和色块，而韵味均在留白之中。如果说一般的室内设计是平面化的装修，在这里则充满了构成的味道，方形体和圆洞是一再出现的形式母题，也许这里蕴涵着某些中国哲学的暗示吧。

购入时的住宅是一座二层的“毛坯楼”，格局拘谨，体形零乱。经历了一番彻底的改造，它拥有了气蕴流动的空间。主人首先尽可能地打掉了一层的隔墙，使一层的家庭公共活

动空间拥有开放的基调。原来的入口因正穿而干扰了起居空间，主人将它移至房子的东端并附设了独立的门厅。西端加建的书房，既是功能的需要，又和门厅、起居空间一起构成了丰富的横向空间序列。纵向的空间在墙与洞的遮挡之间传达着围合与流动的平衡。穿插的墙体，窗式的洞口，不同高度的地面和顶棚在限定空间的同时也带来了丰富的层次。在一层开敞的空间里有儿女归家时一家围坐闲聊的聚会区，有可品茗论道的阳光凸室，有独自浅斟慢饮的靠墙吧台，展示了闲适而多彩的生活。书房门前是一个二层通高的空间，侧向天窗投下光的序曲。进入书房仿佛进入光的领地，它哼着明快的调子抚摸着每一个角落，使这个小小的房间有着动人的魅力；“光”是建筑师的创作之源，谁知在这里还会谱出多少光的乐曲呢？居所内的每一处都可观赏到屋外的庭院，深处的餐厅更附带一个小小的“园内园”，春花秋雨，日月轮回，谁说不是蒙自然所赐的享受呢？拾阶而上，二层的卧室，随意安详，依主人个性而设，更多显现的是女主人对家精细的照料。

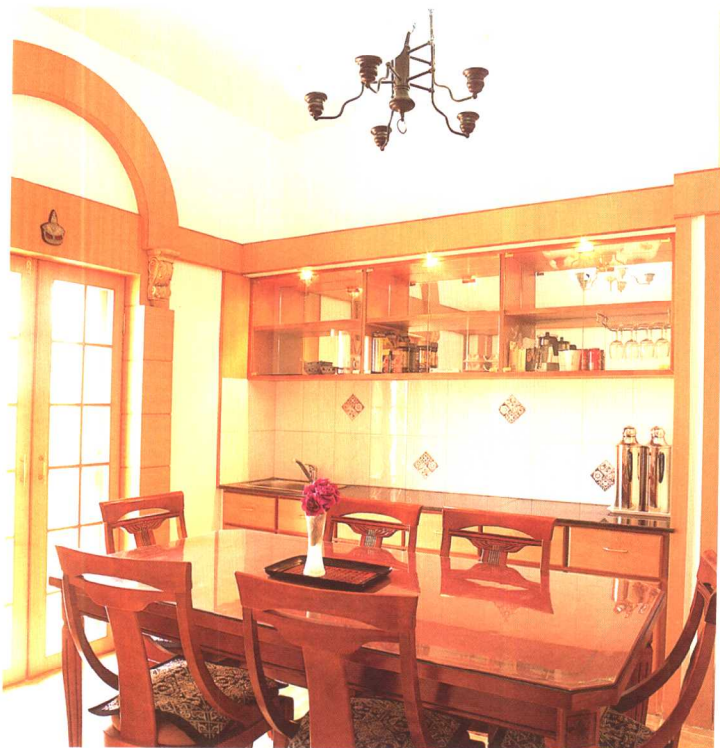
因为不好繁杂，屋内的陈设简单，均作点睛之笔，是主人热爱的古典气息的艺术品。墙上陈列的除了收藏的民俗画作，最引人注目的是建筑师自己的作品，无声地叙说着主人二十多年的创作之路。



沐浴在天光中的书房



充满构筑之美的起居空间



古典气息的餐厅







由通往餐厅的走道回望

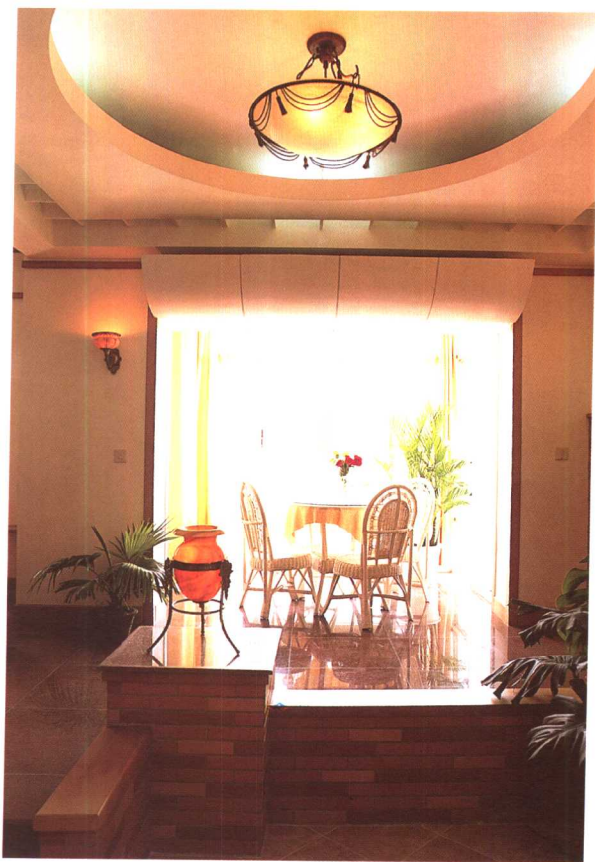








餐厅的圆拱门外是独立的小园



明亮的阳光凸室



庭中景色入眼底





拾阶而上