



# 象棋对局评注

胡荣华等编



# 象棋对局评注

（一）

# 象棋对局评注

胡荣华等编

上海教育出版社

## 象棋对局评注

胡荣华等编

上海教育出版社出版

(上海永福路123号)

新华书店上海发行所发行 江苏太仓印刷厂印刷

开本 787×1092 1/32 印张 3.5 字数 76,000

1978年6月第1版 1978年6月第1次印刷

统一书号: 7150·1804 定价: 0.26元

封面题字 张德宁

统一书号：7150·1004

定 价： 0.36 元

## 目 录

广东杨官璘 (黑先和)	上海朱永康	1
广东杨官璘 (黑先)	上海胡荣华(红胜)	5
广东李广流 (黑先胜)	上海朱永康	9
上海徐天利 (黑先和)	广东杨官璘	12
广东蔡福如 (黑先胜)	上海胡荣华	17
广东蔡福如 (黑先)	上海徐天利(红胜)	20
上海朱永康 (黑先胜)	广东李广流	26
上海于红木 (黑先)	黑龙江王嘉良(红胜)	30
上海朱永康 (黑先胜)	湖北陈富贵	33
广东杨官璘 (黑先和)	上海于红木	36
辽宁孟立国 (黑先和)	上海朱永康	39
广东刘 星 (黑先和)	上海于红木	42
安徽蒋志梁 (黑先)	上海于红木(红胜)	45
江苏李国勋 (黑先和)	上海朱永康	48
上海朱永康 (黑先胜)	甘肃钱洪发	51
广东李广流 (黑先)	上海胡荣华(红胜)	54
广东刘 星 (黑先)	上海胡荣华(红胜)	56
(香港)赵汝权(黑先)	(中国)胡荣华(红胜)	59
(香港)鲁钟能(黑先)	(中国)胡荣华(红胜)	62
上海朱永康 (黑先和)	辽宁郭长顺	66
四川刘剑青 (黑先)	上海朱永康(红胜)	69
甘肃钱洪发 (黑先和)	上海于红木	72

辽宁孟立国	(黑先)	上海胡荣华(红胜).....	75
黑龙江王嘉良	(黑先)	上海朱永康(红胜).....	78
上海于红木	(黑先胜)	北京傅光明.....	82
上海胡荣华	(黑先胜)	黑龙江王嘉良.....	85
甘肃钱洪发	(黑先)	上海胡荣华.....	89
(菲律宾)陈罗平	(黑先胜)	(中国)朱永康.....	91
(中国)胡荣华	(黑先)	(菲律宾)陈锦成.....	93
(中国)朱永康	(黑先胜)	(菲律宾)陈罗平.....	97
(菲律宾)谢添顺	(黑先)	(中国)胡荣华(红胜).....	99
(菲律宾)陈罗平	(黑先和)	(中国)于红木.....	104

## 中炮七路马对三步虎

广东杨官璘（黑先和） 上海朱永康

一九七三年一月二十三日弈于广州

1. 炮二平五 马8进7      2. 马二进三 车9平8
3. 卒七进一 炮8平9

平边炮以后形成了“中炮对三步虎”的布局。三步虎是象棋术语，探其源大概是因为先动一边的车、马、炮三个子，其特点是车“亮”头快。这个布局在比赛中较少被人采用。其原因可能是：虽然一边子力出动较快，但另一边的子力发展步调较为缓慢，易为对方攻击。

4. 马八进七 ……………

黑方根据上述论点，迅速部署子力，以准备攻击红方右翼了。一九六四年全国象棋比赛时湖北李义庭对北京傅光明，曾下到过与此同样的形势。黑方这时没有上马而是挺卒三进一，于是引起激烈的对攻。接下去的着法是：兵3进1，卒七进一，车8进4，卒七进一，车8平3，卒七平六，车3进5，炮八平七，兵1进1，马三退五，车3退1，马八进九，车3平4，马九进七，相3进5，车九平八，马2进4，黑卒过河直接威胁红方的中路，而红方残掉黑的左象，它的左翼也同样受到威胁，形势是各有顾忌的。

4. …………… 相3进5      5. 马七进六 ……………

这步棋在一九六五年全国象棋比赛时杨官璘对朱永康的



一局棋中曾走：炮八进七，车1平2，车九平八，兵7进1，车八进五，车8进6，马七进六，车8平7，车一进二，车7退1，马六进五，马7进5，炮五进四，士4进5，象三进五，车7平4。经过一系列变化交换后，黑方所剩双车马炮，较之红方的双车双炮在兵种上是稍占优势的。然而红方作为执后手的一方来讲，通过这样的变化交换，消除了“无根车炮”弱点，可坚守阵地。黑方现在放弃了原来的着法而跃马盘河，这是追求新的变化。

5. …………… 马2进4      6. 炮五平六 车1进1  
7. 象七进五 车8进4      8. 车一平二 ……………

红方第七回合高车巡河，防守沿河一线，伺机兑三路兵，或走炮2进3驱黑之盘河马，以减轻右翼的压力。而黑方走车一平二兑车，目的也很明显，就是使红方的计划落空，以巩固现有的优势。

8. …………… 车8进5      9. 马三退二 兵7进1  
10. 炮八进二 ……………

在“中炮七路马”的布局中常有这样的情况，这就是双方把盘河马作为战斗的焦点，一方总是想方设法立住盘河马，而另一方则千方百计地驱逐盘河马。因为盘河马立住以后，各子的活动余地就要比对方大，“调兵遣将”也较自由。而红方如果驱逐盘河马的目的不能达到，子力调动就大受限制。这种情况和国际象棋中所谓“空间优势”颇有相似之处。这样，我们对升炮巡河的意图便十分明瞭了。如果改走马二进三，以后的变化如何呢？红方接走炮2进3，炮六进七（如马六退七，红炮2进1。以后又炮2平7或炮2平3，红方形势尚好），车1平4（也可走炮2平4），马六进七，车4进6，炮八平九，炮2进1。至此形势，黑方对红的右翼虽有一定威胁，

但三路马不畅,红方是足以应付的。

10. …………… 兵 1 进 1

经过长时间的考虑,红方从简化局势的意图出发,挺了这步边兵,以防止黑方从边线“切入”。如改走炮 9 进 4 打卒,黑马二进三,以后有两种变化:甲、炮 9 退 2,炮八平九,车 1 平 2,车九平八,兵 1 进 1,炮六进七,车 2 平 4,马六进七,车 4 平 8,马七退九,炮 9 平 1,车八进七,车 8 进 5,马三退五,马 7 进 8,马五进七,黑方优势;乙、炮 9 退 1,炮八平九,车 1 平 2,车九平八,兵 1 进 1,马六进七(如炮六进七,兵 1 进 1,炮六退一,兵 1 平 2,红优),马 4 进 3,炮九平一,均势。

11. 马二进三 炮 2 退 2      12. 士六进五 ……………

在双方不是“短兵相接”的对峙情况下,补士先巩固自己阵地再伺机进攻。但从以后的变化看来,补士似有稍缓之嫌。应走卒三进一兑卒,给右马创造广阔的发展余地,局势容易开展。

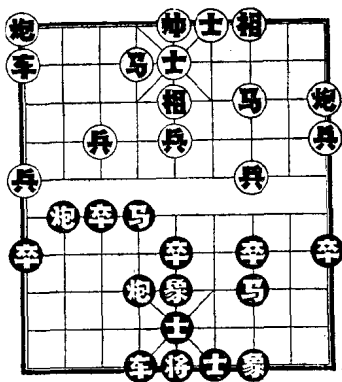
12. …………… 士 4 进 5

13. 车九平六 炮 2 平 1

14. 炮六进六 ……………

从以上分析的一些情况,我们可以看到:双方虽然不是“白刃”中进行战斗,但很多潜在变化都是针锋相对的。黑方所以以炮换马,是经过认真分析形势以后所采取的步骤。双方的局势也由战斗高潮转入低潮。此时黑方如改走炮八退一,红则车 1 平 2,炮八平

红方 朱永康



黑方 杨官璘

六,炮1平4,这样成为对峙状态,但形势稍对红有利。

14. …………… 车1平4      15. 马六进七 车4进8  
16. 士五退六 炮1进6      17. 马七退九 炮1平7  
18. 马九进八 炮9退1

残局阶段双方除了注意各子的位置外,还十分注意争夺“兵种”。一般来讲那一方多兵那一方就取得优势。从这个意义上讲:残局阶段经常是环绕“兵”而进行战斗的。现在退炮带有防守和限制黑八路马活动的意图。如改走马7进6跃河,黑则马八进六,士5进4,马六退四,帅5平4,马四退二,马6退7,至此红方等于“原地踏步”,而且帅和士的移动是毫无意思的。

19. 卒五进一 马7进6      20. 象三进一 炮7平2  
21. 炮八平九 马6进7      22. 象五退三 炮2退1

战斗依然围绕着“兵”进行,如改走炮9进5,则马三进一,炮2平9,马八退六成和局的趋势。

23. 马八退六 士5进4      24. 卒七进一 炮9平4  
25. 马六进八 炮4平1      26. 马八退六 炮1平4  
27. 马六进八 炮4平1      28. 士六进五 炮2进1  
29. 马八退六 炮1平4      30. 卒七进一 炮4进2

一方要争夺中兵,一方则强保中兵,大家不让。红方在仔细分析形势后觉得双方已无取胜的可能,于是以炮换马速成和局。

31. 卒七平六 马7退5      32. 卒六平五 马5退3  
33. 炮九进一 马3退5      34. 马三进二

(朱永康 评注)

## 广东杨官璘（黑先） 上海胡荣华（红胜）

一九七三年一月二十七日弈于广州

1. 炮二平五 马8进7 2. 马二进三 兵7进1

先挺七路兵通常是为了避免黑方先进三路卒。对杨官璘这盘棋讲,还增加了一层战略意图:因为红方如不进7路兵,而走马2进3,估计黑可能车一平二,车9平8,卒七进一,兵7进1,马八进七,相3进5,炮八进二,就形成杨所擅长的“当头炮巡河炮对屏风马”的布局。现在黑方如仍走卒七进一,则车9平8,马八进七,相3进5,这样黑方如走(1)车一平二,则炮8进4,形成屏风马进七兵左炮封车对当头炮进七卒。(2)炮八进二则红方可以兵3进1,先弃掉3路兵,然后再马2进4,破坏黑方巡河炮,准备兑三路卒活动右马的计划。

3. 车一平二 车9平8 4. 车二进六 马2进3

5. 卒七进一 车1进1

屏风马应付当头炮进七卒过河车,近年来比较常见的是炮8平9,兑车。红方又考虑到对方比较熟悉这路变化,所以改用出动右车投入战斗。

6. 马八进七 车1平4 7. 车二平三 .....

第七回合也有走卒五进一从中路进攻的,但黑方估计红方可能炮8退1,黑如再卒五进一,则炮8平5反击,黑方不够满意。此外,针对红方出横车,红右炮较易受攻,也有径走炮八平九准备出车捉炮,但是红炮2进4以后,黑方一时难以找到有效的手段。因此决定车二平三压马,先牵住红右炮,然后再开边炮攻击红方右炮。

7. …………… 炮8退1      8. 炮八平九 ……………

以上八个回合和一九六五年全国象棋比赛时，上海胡荣华和浙江刘忆慈的一局着法完全相同。有趣的是，当时胡荣华是执黑棋，刘忆慈接下去的着法是：炮8平7，车三平四，马7进8，车九平八，炮2平1，车八进七，车8进2，车四平五，红方兵行线被打通，黑方大占优势。考虑到红方的右翼马炮受制是导致被动的关键，为了使右炮部署到适当的位置，所以红方决定改走：

8. …………… 车4进1      9. 车九平八 炮8平7  
10. 车三进一 ……………

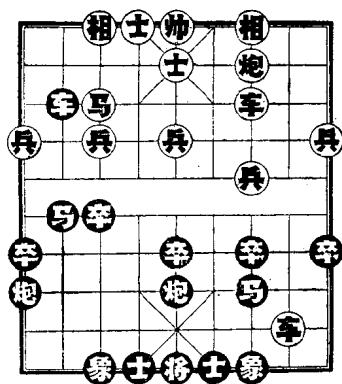
弃车交换马炮，从一般情况讲稍微吃亏。但是黑方估计交换以后红方右马呆滞，易于受攻，可以从对红方右翼的攻势中得到补偿。除此之外，黑方还有二个选择：(1)车三平四，车4平6，车四进一，炮2平6，红方右炮安然转移到左翼阵地，局势开朗；(2)车三平四，车4平6，车八进七，车6进1，车八平七，相7进5。这样虽说有炮九进四等进攻手段，但红方双车马炮对黑方右翼的反击力亦相当强，很难断定黑方能占到便宜。因此回过头来看，黑方第九回合改走卒五进一比较有力，红如炮8平7，车三平四，车4平6，卒五进一，炮7平5，车四平三继续压住右马，保留车九平八捉炮的手段，这样局面比较容易控制。

10. …………… 车4平7      11. 车八进七 士6进5  
12. 马七进八 车8进8      13. 炮五平七 ……………

双方交换以后，12回合黑方马七进八继续贯彻进攻红方右翼的战略意图。但是红方车8进8积极反击以后，产生了下一步兵7进1和车8平2两个威胁：实践结果看来不如马七进六，红如车8进5则马六进五，马3进5，炮五进四，相7

进5,象七进五双方均势。十三回合黑方经过仔细的考虑,如果改走马八进九,红方势必兵7进1。这样黑方有两种应法:(1)卒三进一,炮7进4,马三进四,车8平6,车八平七(如改走马四进六,则炮7平8,炮五平二,车7进5,黑方不利),车7平3,马九进七,车6退3,炮五进四,帅5平6,红方稍优;(2)车八平七,车7平3,马九进七,兵7进

红方 胡荣华



黑方 杨官麟

1,炮五进四,帅5平6,象三进五,兵7进1,炮九平三。这样,看来双方均势,实际上仍是红方占优。所以黑方感到不满意,因此决定先卸开中炮解除三路底线的威胁。

13. …………… 车8平2      14. 象三进五 车7平4  
15. 炮九进四 帅5平6

如图形势黑方下一步伏有炮九平八打车脱身及炮九平五打兵叫将的手段。很明显,黑方只要争取到炮五退二这一步棋,形势就相当乐观了。红方出帅既避免了炮九平八打车,又隐伏助攻作用,破坏了黑方的计划。

16. 炮九平五 车4平6      17. 炮五平三 ……………

16回合红方如果改走兵7进1亦可。黑方有两种应法:(1)卒三进一,炮7进6,炮七平三,车4平6,红方得子占优;(2)象五进三,车2平7,下一手车4平6杀士捉炮亦可得子占优。

十七回合,黑方因为看到如走炮五退二,红方则兵7进1,

黑方难以应付,所以只得炮五平三。此时如改走炮五平四,献炮变化如下:车6进1,车八平七,炮7进2(如相7进5,则车七退一,黑方多卒并不难走),马八进七,车2平7,士六进五,相7进5,下一手炮7平8,黑方仍然难下。

- |               |               |
|---------------|---------------|
| 17. .... 车2退1 | 18. 炮七退一 马3进5 |
| 19. 车八平四 士5进6 | 20. 马八进七 马5进6 |
| 21. 炮三平四 帅6平5 | 22. 马三退二 车2平4 |

经过以上几个回合交换,黑方被迫又兑去一车,劣势已比较明显,现在红方平车伏有车4进1及车4退4捉双的着法,黑方看来很难应付。

- |                |               |
|----------------|---------------|
| 23. 马七退八 相7进5  | 24. 士四进五 车4退4 |
| 25. 炮四退一 车4平8  | 26. 马二进四 马6进4 |
| 27. 马八退九 马4进3  | 28. 马九退七 车8进5 |
| 29. 士五进四 炮7进5  | 30. 马七进九 炮7平6 |
| 31. 士四退五 ..... |               |

如改走马四进六则车8进1,将五进一,车8平4,黑方失去一士亦难以谋和。

- |               |               |
|---------------|---------------|
| 31. .... 炮6平1 | 32. 士五进四 炮1平9 |
| 33. 马九进八 炮9平6 | 34. 马四进六 车8进1 |
| 35. 象五退三 车8平7 | 36. 将五进一 炮6平8 |
| 37. 马六进五 车7平4 | 38. 卒七进一 炮8退5 |
| 39. 卒七进一 兵7进1 | 40. 马五进四 炮8平6 |
| 41. 马八进六 士4进5 | 42. 象七进五 兵7进1 |
| 43. 炮四退一 兵7进1 | 44. 马四退三 炮6平8 |
| 45. 马六进七 炮8进7 |               |

(胡荣华 评注)

# 顺 手 炮

广东李广流（黑先胜） 上海朱永康

一九七三年一月三十日弈于广州

## 1. 卒三进一 .....

起手挺马头(三、七路)卒，含有“投石问路”之意，看红方如何应付，从而采取不同的进攻形式。例如：红方炮2平5，黑可演变成炮八平五成顺手炮；炮二平五成逆手炮，以及马八进七成先屏风马；或马二进三，红马2进3，再马八进九成先手单提马等格局。

### 1. .... 炮2平5

红方经考虑后，决定还中炮应付黑方挺卒局。

### 2. 炮八平五 马2进3      3. 马八进七 车1平2

### 4. 马二进三 马8进9

如不跳边马，而走车二进四，则黑车9平8兑车，由于红车已走两步，必不肯兑而平六路（兑车则局势比较缓和），黑车8进4可成平稳布局。

### 5. 车九进一 .....

至此形成顺手炮先手横车对直车布局。黑方见红方左马屯边中兵只有一只马护守，故及时起横车平肋助攻。

### 5. .... 车2进4

进车河沿防止黑跃马抢中兵；亦可挺七路兵邀兑，疏通左翼子力。在此局势下不宜车2进6，因黑可马三进四，强夺中



兵。

6. 车九平四 .....

准备进车士角捉炮,再马三进四。

6. .... 士4进5 7. 卒一进一 .....

挺卒封锁红方左翼。

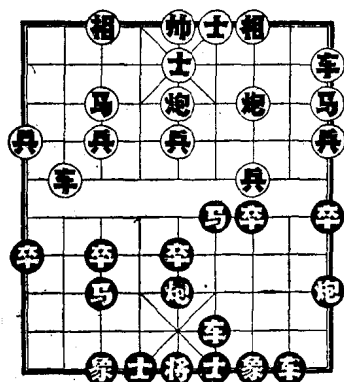
7. .... 车9进1

红方看到自己左翼被封,左车只好迂回而出。

8. 炮二平一 .....

黑方见红方左车出动,亦平炮出车;在布局阶段,应尽快将主力占领在“要点”上,如孤军深入,往往不易奏效。

红方 朱永康



黑方 李广流

8. .... 兵7进1

9. 车一平二 炮8平7

10. 马三进四 兵7进1

似嫌急躁!因马踏中兵镇中炮,黑方大占优势,虽有一兵过河,因无后援难起作用。此时应改走车九平六封住车马,黑虽有几种变化,红方仍然可以应付。试举例如下:1. 卒三进一,车2平7,马四进五,车6进7,马五退三,车6平7,马三退五,炮7进7,士

四进五,红稍优;2.车二进五,炮7进3,河口马被封,难以应付。

11. 马四进五 马3进5 12. 炮五进四 车2平4

平车先守将门是好棋,如此线被黑抢占,红方更为被动。

13. 车四进五 .....