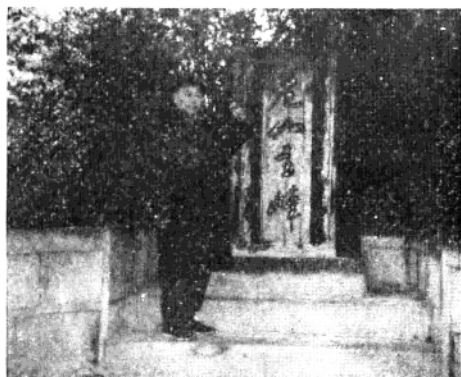


# 苗族抗法英雄项从周

龙永行 著





△项朝宗（项从周的孙子，现为全国  
政协常委、云南省政协副主席）



△猛洞全景（桥右侧为圆堡——今猛洞文化站，即当年法人要买的牛皮大之地）



△猛洞鸟瞰（背后为扣林山）



△麻栗坡督办公署旧址



△中法战争中被缴获的法军  
大炮(现存河口县文化馆)



△项从周领导苗、瑶、壮、侗、汉各族人民，狠狠打击  
法国侵略军(画)



△麻栗坡新寨



△项朝勋（项从周的孙子，住猛洞阳坡）



△1983年3月，作者（右一）深入麻栗坡县猛洞公社进行调查（背后为拍林山）



△猛洞瑶族女民兵，警惕地守卫着祖国的边疆

## 目 录

壮丽的山川，英雄的人民·····	(1)
项从周的家世及其青少年时代·····	(5)
法国殖民主义者的入侵·····	(11)
智伏刀背岩，歼敌马跌坎·····	(16)
船头、新寨之战·····	(21)
人民的江山，寸土不让·····	(24)
万金不卖牛皮地·····	(27)
图穷匕现·····	(30)
清政府的拍卖·····	(35)
“苗中豪侠”·····	(39)
结语·····	(43)
附录·····	(46)
项从周抗法斗争取得胜利的原因·····	(46)
项从周抗法的历史意义·····	(49)
杂录·····	(52)
后记·····	(55)

---

## 壮丽的山川，英雄的人民

在我国云南省文山壮族苗族自治州东南，距州府八十多公里的地方，有两个通往越南的门户，东边的为麻栗坡县，西边的为马关县，它们恰似人的一双眼睛，警惕地注视和守卫着祖国的南疆。从麻栗坡县城往南五十多公里，便是举世瞩目的中越交界的扣林山和老山，它们象巨人一样，巍然屹立在祖国边防的最前沿，使古今多少入侵者望而生畏，不敢越雷池一步。巍巍的扣林山下，便是猛洞村寨。居住在这里的苗、瑶、壮、傣、汉各族人民，一百多年前在苗族首领项从周的领导下，打败了法国侵略者；今天，他们又和英雄的中国人民解放军一起，筑起了一道道钢铁长城，在自卫反击越南侵略、保卫祖国边疆的斗争中作出了重大的贡献。流经两县境内的盘龙江、响水河、畴阳河，象无数根琴弦，昼夜不停地在演奏着欢乐的乐章，这乐章既是对祖国壮丽边疆的赞美，也是对英雄人民的颂扬。

的确，壮丽的山川，英雄的人民，是值得赞美热爱的，这里的一草一木，一山一水，都倾注着各族人民的血汗，牵动着祖国人民的关注和情怀。马关、麻栗坡的各族人民，同其他许多地方的人民一样，早在几千年以前，就用勤劳的双手，披荆斩棘，共同开发和建设了美丽的西南边疆，并在以后的岁月

里，为保卫祖国的神圣领土和维护国家的统一付出了巨大的努力。翻开祖国的历史，大约在两千多年前的秦汉之际，这里就已经和祖国人民同呼吸、共命运。西汉元鼎六年（公元前111年），汉武帝刘彻命令在今马关、麻栗坡的县境设置进桑县，东汉时又改为进乘县，均属牂牁郡管辖。蜀汉、西晋时仍为进桑县，属兴古郡。唐初属黎州，唐南诏为爨部地。到了元代，马关为舍资千户，属临安路；麻栗坡为强化长官司地。明洪武十五年（公元1382年），马关仍为舍资千户所，旋改设安南长官司；麻栗坡则为教化长官司地。清嘉庆二十五年（1820年），马关设安平厅，属开化府；麻栗坡属开化府地。光绪三十二年（1906年），置麻栗坡副督办及六汛长，属临开广道。民国二年（1913年），安平厅改厅为县，次年改为马关县；民国三年，麻栗坡副督办改为对汛督办，为省属特别区。新中国成立后，1950年马关县属文山专区，1958年后改属文山壮族苗族自治州；麻栗坡于1950年设市，由省直辖，1955年改为麻栗坡县，属文山壮族苗族自治州。马关，清时又叫马白关，因当地盛产白马而得名；麻栗坡，因境内广植麻栗树故称。现两县有汉、苗、壮、彝、白、瑶、傣等民族，人口共四十八万五千人，其中少数民族约占总人口的百分之四十左右。

地理位置上，两县位于北纬 $22^{\circ}42'$ — $23^{\circ}33'$ ，东经 $103^{\circ}52'$ — $10^{\circ}18'$ 之间，与文山州府恰呈一个三角鼎立的等腰三角形。北面与州属的富宁、广南、西畴、文山等县为邻，西面和红河哈尼族彝族自治州的屏边、河口两县接壤，南面同越南民主共和国相望。是我国西南内地通向越南和东南亚的重要门户之一，在战略上具有十分重要的地位。

此外，由于两县地处滇东南岩溶高原南部的边缘，盘龙江



及其支流的强烈切割，形成高大的峰林与深邃的峡谷相间的地貌。地势西北高，东南低。最高处为老君山，海拔2579.3米，最低处为盘龙江的下游，海拔107米，相对高差2472米。大部分地区在海拔1200—1700米之间。主要河流有盘龙江及其支流畴阳河、八布河、小白河、响水河、清水河等，它们由北而南，出境流入越南，注入红河，是中越两国的国际河流之一。这里不仅地形复杂，而且由于地处北回归线以南，受到中亚热带高原季风气候的影响，具有冬无严寒，夏无酷暑，四季不分明，干湿季明显等特点。随着海拔差异及地形的影响，这里的立体性气候比较显著。马关年平均气温16.8℃，麻栗坡17.6℃，最热月马关平均气温为21.7℃，麻栗坡为22.9℃，最冷月马关平均气温为9.4℃，麻栗坡为9.9℃，活动积温分别为5307.1℃和5702.9℃。年平均降雨量马关为1341.2毫米，麻栗坡为1051.3毫米，其中5—10月为雨季，降雨量占全年降雨量的百分之八十一。无霜期分别长达336天和349天。由于立体性的地形，立体性的气候，因而马关、麻栗坡自然资源丰富：茂密的亚热带常绿阔叶林；挺拔参天的云南松、橡胶；香甜的菠萝、香蕉、苹果；以及经济作物紫胶、砂仁、草果、三七、八角等等。山货以鹿茸、麝香、熊胆、鹿皮为大宗。地下矿产资源也极为丰富，南温河、都竜的钨，花枝格、落却的煤，都竜、夹寒箐的铜、锡，大栗树、木厂、马白的金，都很有名，有的在明、清以前就得到了开采。

美丽富饶的边疆，是我国各族人民辛勤劳动开发的结果，但也引起帝国主义分子的垂涎。十九世纪八十年代以后，法国殖民者用武力侵占越南之后，又向北进犯我马关、麻栗坡地区，拚命地掠夺我国的自然资源，加紧剥削压迫这里的各族人

民，企图变这里为他们的殖民地，并进而以此为基地，向我国的西南腹地入侵。在强敌入侵的严峻形势下，不甘奴役的滇东南各族人民，奋起自卫，团结一心，用大刀、杆子、毒弩、火铳等原始武器，同拥有洋枪洋炮的殖民军进行了殊死的斗争。经过大小数十次战斗，终于打败了法国殖民主义者，粉碎了敌人的侵略阴谋，胜利地保卫了我国的西南边疆，在我国近代历史上写下了光辉灿烂的一页。而领导这次抗法爱国斗争的杰出领袖，便是猛洞苗族的英雄——项从周。

## 项从周的家世及其青少年时代

项从周，<sup>①</sup>苗族，云南省西畴县么洒锅底塘村人。生于咸丰六年（公元1856年），卒于民国三年（公元1914年）。祖籍河南省项城县。<sup>②</sup>明洪武十四年（公元1381年），项氏随黔国公沐英到云南，定居于镇雄。大约过了两百多年，到1621年，川、滇、黔三省交界地区彝族土司叛乱，项氏又由镇雄迁居路南。清初，项家九弟兄又从路南向南迁徙：四家迁居缅甸、越南、泰国、老挝；两家沿红河而下到个旧，一家下董干；一家到要马寨；项从周一家则迁到西畴么洒锅底塘。项七、八岁时，其父项正清又把家迁到扣林地区的野猪塘（今中越边界线上），后来又迁到扣林山下的猛洞。民国二十六年（1937年），国民党反动派挑起苗瑶械斗，项氏由猛洞迁居野猪塘。苗瑶械斗平息后，项家又由野猪塘搬回猛洞。项从周的孙子、现年近八旬的项朝勋一家，便住在猛洞公社猛洞大队的阳坡生产队。

注：①关于项从周之名，有不少文章、书籍写成“项崇周”，有的甚至写成“项崇因”。根据《马关县志·猛洞团练之设置》、《中法战争资料丛刊·越南游匪一律附帝折剿办越匪竣事并交防情形折》等史料的记载，以及项朝勋的讲述，均说是“项从周”。“崇”字是后人意会之误。

②项从周的孙子、现云南省政协副主席项朝宗说：“我家祖籍河南，祖先姓熊名夷，春秋战国时在楚国为将，因有功于楚，被楚王封于项邑，赐姓项。项邑即今河南省项城一带。”项从周的另一个孙子项朝勋也认为其祖籍是项城。

项从周的祖父名项发顺，父亲叫项正清。<sup>①</sup>从周排行第四，人称项四，苗语叫年四。他有三个哥哥，从富、从义、从忠，苗名分别叫由中、由绒、由亮。还有七个妻妾和十八个儿子，长子项国恩（原姓马，苗族首领马贤头的儿子，小名马小罕，马死后过继给项从周），次子项国文，四子项国茂，六子项国云，九子项国仁，十子项国强，十一子项国忠，十二子项国安……项朝勋是老六项国云的儿子，现全国政协常委、云南省政协副主席项朝宗是老九项国仁的儿子，哥俩是堂兄弟。

猛洞位于扣林山下，在中越两国交界的国境线上，对面便是越南的老寨，战略上具有十分重要的地位。项氏初到猛洞时，村子里只有几户人家，周围是莽莽苍苍的原始森林，豺狼虎豹到处横行。项氏和几家苗、瑶居民，披荆斩棘，破土开荒，驱虎逐豹，渐渐把这一带荒野垦殖为良田。由于人烟稀少，所种庄稼遭受野兽践踏很大，项从周又到锅底焙把同宗、亲戚陆续接来猛洞同住；其他各族群众也纷纷迁到了猛洞，因而形成了许多村落。到了十九世纪七十年代，猛洞有了二、三十户人家，逐步形成了街子，经济日趋活跃，人丁也兴旺发达起来。由于猛洞出产木材，特别是出产一种当地叫“土杉”的珍贵木料，因而使当地的经济有了相当的发展。据说，该木埋在土内历经数百年而不腐朽，挖掘出来后芳香四溢，是做寿木的高级原料，一副板子可卖一千多元。当时为贩运“土杉”和其他物品，猛洞每个街子有两三百匹骡马驮上驮下，有从马关来的商人，也有从文山、麻栗坡来的官绅，还有从安南方面过来贩茶运木的商贾。马帮南来北往，人们川流不息，互市贸易

注：①关于项从周之父，项朝勋说是项发正，项朝宗说是项正清，弟兄二人各持己见。现取后说。

已经具有相当的规模，猛洞也就成了中越边境热闹的集市中心了。

关于滇东南苗族的来源，据这里的许多苗族老人说，相传他们的始祖叫“之有”，就是同轩辕黄帝打仗的那个蚩尤，汉语翻译时把他译成蚩尤了。“之有”与黄帝打仗，失败后从黄河逃到了南方。因此苗族是从黄河流域迁徙来的。这种传说，在滇中、滇西北也有类似的说法。根据文献资料，古代散居于巴东到江淮广阔地带的“三苗”、“九黎”诸部落，他们的酋长就是蚩尤，①“三苗”、“九黎”，即以后的苗族和南方的其他一部份少数民族。“三苗”、“九黎”经常与华夏各部落（传说中的大酋长黄帝）发生战争，失败后向南方迁徙，这在《尚书·吕刑》、《吕氏春秋》、《山海经注》、《史记·五帝本纪》等文献中均有记载，与传说中的苗族来源基本相符。②它说明苗族和汉族都是中华民族古老的成员之一。

至于项氏的来源，据项从周的后人项朝勋说，项氏的姓，是古代舜皇帝亲自封的，项家的食禄也在项城。因此项姓的祖籍就是今天的河南省项城县。这与《史记》中“项氏世世为楚将，封于项，故姓项氏”的记载相符；《马关县志·风俗志》等史籍中也说苗族项姓是“三苗”的后裔，他们由河南入两

注：①《史记·五帝本纪第一》页四：“孔安国曰：‘九黎君号蚩尤’是也。”

②《尚书·吕刑》：“惟始作乱，延及于平民，罔不寇贼，鸱义奸宄，夺攘奸虐，苗民弗用灵，制以刑。”

《吕氏春秋》：“舜却苗氏，更易其俗。”

《山海经注》：“昔尧以天下让舜，三苗之君帝之，帝杀之，有苗之民叛入南海，为三苗国。”

《史记·五帝本纪第一》：“于是武帝乃征师诸侯，与蚩尤战于涿鹿之野，遂擒杀蚩尤。”

湖，再由两湖入贵州，由贵州到镇雄，再由镇雄而路南，而西畴，而猛洞，其迁徙路线是清晰可辨的。<sup>①</sup>

项从周一家迁到猛洞后，过着自耕自食的生活。他父亲是个勤劳诚朴的庄稼人，母亲是位善良正直的妇女。从周幼时就跟着父亲下地劳动，平时喜欢舞拳弄棒，十岁左右便跟着哥哥上山打猎。在和大自然的斗争中，项从周练就了一身好的武艺和强健的体魄，他能在百步之外箭中飞禽走兽，徒手可与猛虎老熊格斗。特别是当他长到十五六岁时，力气大得惊人，一块百多公斤重的石头，他可以轻易地抱起，脸不红气不喘地走上几十步；一堵丈把高的墙，他一个筋斗便可飞越而过。他个子不高，但身材结实；没有文化，却聪明机警过人，不善言辞，对人却十分诚恳侠义。他的超群武艺和优良的品格，深受猛洞各族群众的赞赏，从而使他很快成为当地一位出类拔萃、众人爱戴的人物。至今猛洞一带还流传着这样一个动人的故事：项从周年轻时，野猪塘常有猛虎白天出来伤害人畜，致使这里的过往客商行人逐渐绝迹，田园也慢慢荒芜起来。为了乡亲们的生命财产不再受到损失，项从周决定只身进入深山密林，觅虎踪，探兽穴，除掉这个危害地方的大虫。他在深山老箐里找了三天三夜，还是不见老虎的踪影。走累了，他坐了下来，啃着从家里带来的一点干粮，正想休息休息，第二天再找。但就在这个时候，一只花色斑烂的老虎突然从他左面三四丈处的草丛里窜出，并向他扑了过来。项从周猛地跳起，要拿武器已经来不及了。他急忙闪身，猛虎恰从他身旁一跃扑个空；后来老虎

---

注：①《马关县志·风俗志》：“苗族本三苗后裔，其先自湖南黔，由黔入滇，其来久矣。”

一连又向他扑了三四次都被他跳闪开。随后他闪在老虎后面，忽地抓住老虎的九节钢尾，用尽平生力气，将虎狠狠地向岩石上砸去。老虎大吼一声，便不再动弹了。项从周又从腰间掏出八角铜锤，一顿狠揍，终于把这个危害人畜的大虫活活击毙。

项从周为民打虎除害的事不径而走，方圆几十里地的人，都晓得猛洞有个“活武松”。洞奔（今越南境）苗族首领熊天主对他特别赏识，命人邀请从周去做他的贴身侍从。项从周欣然领命，并在这里向熊的武术教师马飞天进一步学习武艺。十九世纪七十年代，法国殖民者侵入了越南北圻，苗族首领熊天主领导洞奔的苗族人民，同侵略者进行了坚决的斗争，给了敌人沉重的打击。

有一次，法国殖民者收买了一批安南仆从军，骑着十多头大象，全副武装，准备一举把洞奔踏平。起初，苗族人吃了些亏，对付不了大象军，牺牲了好几十人，村寨也被敌人烧毁。后来，苗族首领熊天主叫大家想办法。年轻的项从周想了想后，对熊天主说：“大人，有办法了！大象不是最怕老鼠吗？我们可以多捉些老鼠，再预备一些小猪儿，等到法国、安南人的象队来时，把耗子遍地丢，再捏小猪儿的咀，猪就会象耗子叫了。大象一听老鼠叫，一见耗子跑，肯定扭头就逃。我们就趁势追杀，十拿九稳，可以大获全胜。”熊天主深从其计。按照项从周的办法，第二天果然大破象军，杀死了许多法国侵略军和安南伪军，把敌人赶出了洞奔。法国殖民者武装入侵失败后，十分痛恨熊天主，转而采取收买刺客的办法，刺杀了这位苗族首领。

熊天主从当苗族首领到遇刺身亡，前后共十二年。项从周服侍了他八年。熊在临终前对项从周说：“这里有马飞天保护

我，你回猛洞去当那里的‘汉大兵将’，那一带有我的几个帅主，有陶帅主，李帅主，等等，你可同他们联合，共同打击法国鬼子，保护那里的老百姓。”熊天主死后，由他的结拜义弟马资头（马飞天之兄）继位。马也是一位有名的爱国者（当地人叫他马爱国），他继承了熊天主的遗志，积极组织群众抵抗法寇的入侵。他十分赏识项从周的机智和勇敢，再次请项从周和他一起共事，并与他结成金兰之好。不久，马飞天病故，马头失去资了最好的帮手。法国殖民者趁机收买了几个苗族的败类，又悄悄地刺杀了马资头。项从周悲愤已极，在马资头被刺的当天晚上，和其长兄由中一道，带着马资头的妻子和一个未周岁岁的孩子（马小孛，即以后的项国恩），奋力杀出重围，然后回到野猪塘，携带父亲和全家，搬到箐深林密的上营盘去了。不久，他在众人的一致拥戴下，当了苗族首领，继续马资头未竟的事业，当时他还不到二十岁。



## 法国殖民主义者的入侵

十九世纪七十年代以后，世界各资本主义国家相继由自由竞争走向垄断阶段，即向帝国主义阶段过渡，加紧了对殖民地、附属国的掠夺和剥削。法国是个老牌的资本主义国家，它与英、美、俄及后起的德、日等资本主义国家一起，为共同瓜分世界而进行激烈的争夺。在远东，它先后吞并了柬埔寨和越南南部，扩张至北圻，企图以此为跳板，掠夺中国西南的财富。及至八十年代初期，法国殖民者侵占了越南北圻，并进而侵入我国云南省的东南部，用武力强占了安平厅以南（今马关、麻栗坡县境内）长一百余公里、宽数十公里的领土。这一带与越南的河阳（今河江）、老街相接壤，地势十分险要，加之土地肥沃，气候温和，雨量充沛，出产丰富，特别是无穷无尽的森林和丰富的矿藏资源（如蔓家寨的铜，都竜、南丹的银、锡，南温河、麻栗坡的钨，大栗树、木厂、马白的金，当时已得到了开采），使法国殖民者垂涎欲滴。他们曾先后派遣“商人”、“传教士”、“旅行团”到滇南进行“考察”，收集了大量的经济、地质和军事情报；接着便采取武装入侵，强占了都竜、南温河、猛洞、船头等大片地区，企图把这一带变成它们的工业原料基地和向中国西南腹地纵深推进的前哨阵地。鼓吹在越南和中国西南建立所谓“伟大的法兰西东方帝国”的殖民主义分