

李英豪

蜜蜡·琥珀

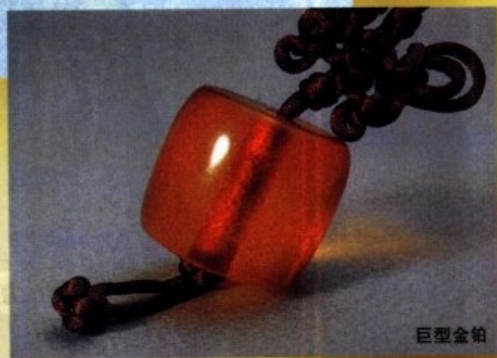
—怎样寻宝？怎样鉴别？



红珀天然水滴型手串，透明度甚高，有宝光。（作者珍藏）

辽宁画报出版社

本书共收录二百多张彩图，包括数千颗蜜蜡珠和琥珀珠，皆属罕见的琥珀、金珀、清珀、蓝珀、海珀、绿蜜蜡、雪山蜜蜡、金丝蜡、樱桃红晶蜡、爆花、爆星等精品，全彩色精印。



巨型金珀



李英豪与你

在蜜蜡琥珀中寻宝



象牙黄蜜蜡

怎样鉴别真假优劣？
蜜蜡是否辟邪治病？

最近中国大陆、香港、台湾和海外各地兴起蜜蜡和琥珀的收藏狂潮，风靡各阶层，深入民间，不少男女作为佩戴的装饰品和护身安神之用。古稀珍品更成为收藏保值的上

佳对象；但是目前坊间有很多伪品和染色货鱼目混珠，作为明智的消费者和蜜蜡「发烧友」，必须先学懂鉴别真假优劣，以免受骗。李英豪是著名的蜜蜡琥珀收藏专家，本身收藏珍品无数，经验丰富，鉴别方法简单实用。

本书收录二百多张彩色图片，包括各品种蜜蜡、琥珀的珍贵和稀有珠串，宝光四溢，七彩缤纷，瑰丽多姿，赏心悦目，怡情养性。



松香蜡



金沙种蜜蜡

ISBN 7-80601-528-0



9 787806 015285 >

ISBN 7-80601-528-0/Z-207

定价：36.00元

著作权合同登记06-2001年01号

图书在版编目(CIP)数据

蜜蜡·琥珀 / 李英豪著. - 沈阳: 辽宁画报出版社,
2002.7

(李英豪收藏系列丛书)

ISBN 7-80601-528-0

I. 蜜… II. 李… III. ①蜜蜡-收藏②琥珀-收藏
IV. G894

中国版本图书馆CIP数据核字(2002)第040231号

本书原名为《蜜蜡·琥珀》，原
出版者为香港博益出版集团有限
公司，经授权由辽宁画报出版社在
中国大陆地区出版发行。

辽宁画报出版社出版发行

(沈阳市和平区十一纬路25号 邮政编码 110003)

沈阳市市政二公司印刷厂

开本: 880毫米×1194毫米/1-32 字数: 80千字 印张: 5

印数: 1-5000册

2002年7月第1版

2002年7月第1次印刷

责任编辑: 邢和明

责任校对: 李晶 王英

封面设计: 张一

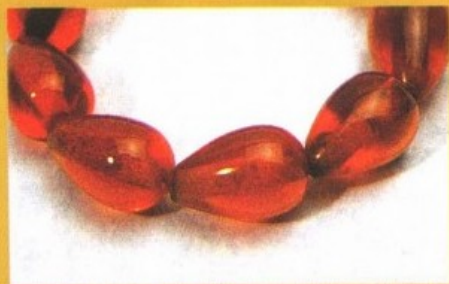
版式设计: 高伟

定价: 36.00元

PDG



质地细润莹亮的枣型红海珀珠。



罕有的红水滴，透明度高，可见用古老方法所钻的孔道。（作者珍藏）

作者简介

李英豪，广东中山人，一九四一年出生，自幼喜爱艺术和收藏古物；曾任香港现代文学美术协会会长、国际绘画沙龙主席、世界收藏家协会亚洲区顾问、国际兰圃顾问等。六十年代后期，已以艺术评论、散文和迷你小说知名，七十年代至八十年代，曾先后替拍卖行鉴别邮票、古董表、玉石、紫砂茶壶和钱币等。

八十年代中期，李英豪专心研究收藏学，埋首著述。一九八八年八月与夏淑敏结婚，再过优游自在的『半隐居』生活，与山林海天为伍，探游各个古文明国家。二人极喜爱收集古董表、古玉、翡翠、珍邮、蜜蜂、古董茶壶、古钱币、天然水晶、古董饰物、古陶瓷、田黄印石、佛像、字画和墨水笔等，收藏范围甚广。

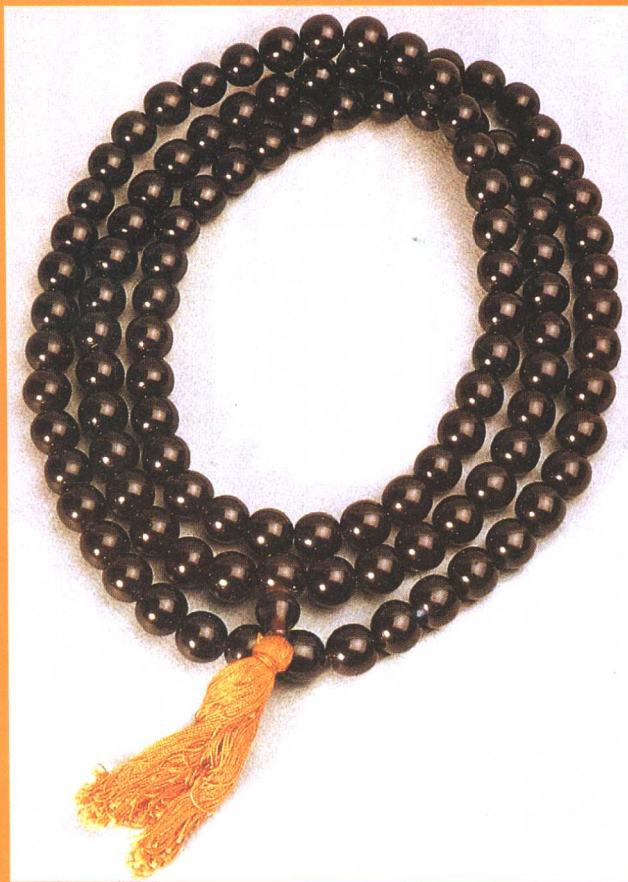
李英豪结集著作超过一百四十种，半数均为全彩色专著。他曾在香港无线电视主持『收藏乐』和『闲情雅趣』，替香港电台主持收藏保值、生活情趣和文化节目。

欲乎知

蜜蜡 · 琥珀

——怎样寻宝？怎样鉴别？

李英豪



琥珀一零八颗数珠。

珍藏者：李英豪 夏淑敏 雪军

摄影：丹尼 李英豪 夏淑敏

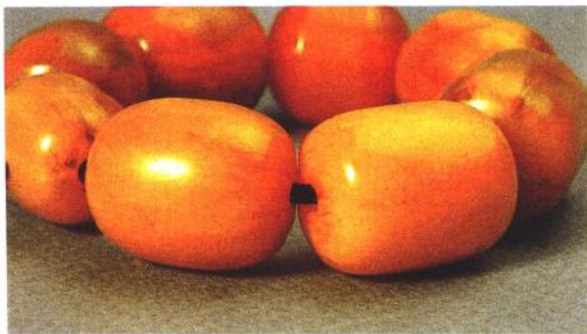
辽宁画报出版社

枣型大海珀珠，直径为二点二厘米，长二点五厘米。



目录

| | |
|-----------|----|
| 代序 | 6 |
| 第一辑：基本的认识 | |
| 真作假时假亦真 | 14 |
| 故神其说容易误导 | 16 |
| 注重炒卖太贪婪 | 18 |
| 太阳神女儿的泪滴 | 20 |
| 蜜蜡与琥珀 | 22 |
| 蜜蜡含琥珀酸较多 | 24 |
| 对西藏蜜蜡的误解 | 26 |
| 选购琥珀和蜜蜡须知 | 28 |
| 树脂化石的形成 | 32 |
| 长距离的迁徙 | 34 |
| 绚丽纷呈颜色众多 | 36 |
| 地热和色沁的变化 | 38 |
| 土质和海水的影响 | 40 |
| 染色货鱼目混珠 | 42 |
| 鉴别表层染色货 | 44 |



大型象牙黄蜜蜡珠。

| | |
|-------------|----|
| 第二辑：品种和特质 | |
| 琥珀的品种与级数 | 46 |
| 琥珀的内含物体 | 48 |
| 琥珀的透明度 | 50 |
| 风花纹和萤光点 | 52 |
| 『爆花』和『爆星』 | 54 |
| 假『爆花』与假『爆星』 | 56 |
| 真假冰裂纹 | 58 |
| 蜜蜡珠上的灸痕 | 60 |
| 旧珠的钻孔法 | 62 |
| 孔口孔道有助鉴别 | 64 |
| 水滴和桶型皆珍品 | 66 |
| 欧洲琥珀的精品 | 68 |
| 蓝琥珀和绿琥珀 | 70 |
| 老琥珀是珍罕级品 | 74 |
| 鉴别真假琥珀的要诀 | 76 |
| 冒充琥珀的煤精 | 78 |
| 数珠串连的形制 | 80 |
| 佛珠一零八与十八子 | 82 |

第三辑：保养与鉴别

琥珀和蜜蜡的保养

容易脆裂和磨花

表层容易氧化

保养和修补的方法

宜用人气养之



竹节型老蜜蜡珠串。

92 90 88 86 84



西藏人用作镇宅的大型老蜜蜡珠饼，有明显的风化纹，直径为五厘米。

选购的大原则

聚光电筒与放大镜

手感有助鉴别

压制琥珀是合成品

人工合成的蜜蜡

生珂巴树脂

真珂巴树脂

真珂巴也有仿制品

鉴别珂巴仿品

盐水测试法欠准确

比重因品种而异

火烧针刺损害性大

刮削法有助鉴别

塑胶伪品种类多

真品与伪品的折射率

紫外线鉴别法

124 122 120 118 116 114 112 110 108 106 104 102 100 98 96 94



罕有的清珀，带淡蓝紫色，质甚纯正，透明度高，宝光强，每珠的直径为三厘米。（作者珍藏）



清珀（另一角度）。



红珀天然水滴型手串，透明度甚高，有宝光。（作者珍藏）

代序

一九九五年八月十一日淑敏生辰时，我写了以下十行咏琥珀和蜜蜡的文字赠送给她：

『深埋地层下烤着几千万年寂寞，

浸没岁月中抵受各方侵蚀与渗透。

大冰河的冲刷历练成化石般坚强，

严寒及熔岩掩盖不了内蕴芬芳。

如蝉似蝶一样蜕变终有一天破蛹而出，

得遇有缘人细赏七彩缤纷的美丽气质，

透过硫磺呛鼻气味揭开绿色世界奥秘。

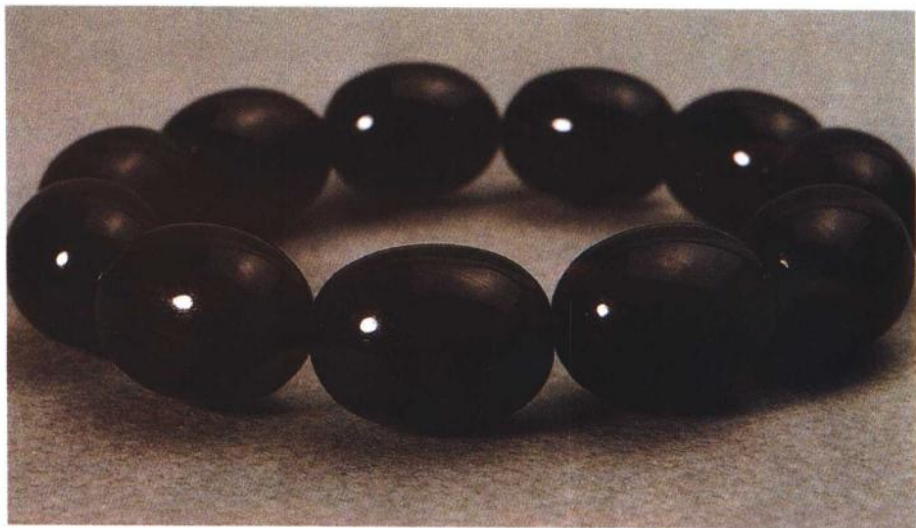
清珀反映了出污泥而不染的净化灵魂，

蓝精灵闪烁宝光惹来众多虚假与伪冒，

独有真正坚珀的深沉外貌藏着一颗热血的心。』

淑敏和我素来喜爱珍藏琥珀和蜜蜡，尤对旧工老珍品爱不释手；适逢最近世界各地兴起蜜蜡狂潮，谨应出版社诸友好之邀，出版这本全彩色专著，希望与同道中人分享点滴心得与鉴别要诀。

淑敏



卵型琥珀手串，坊间多伪品。



清初旧工方形老琥珀手串，品质真纯匀润，罕有。（作者珍藏）



旧工方形老琥珀手串，品质真纯匀润，罕有。
（作者珍藏）



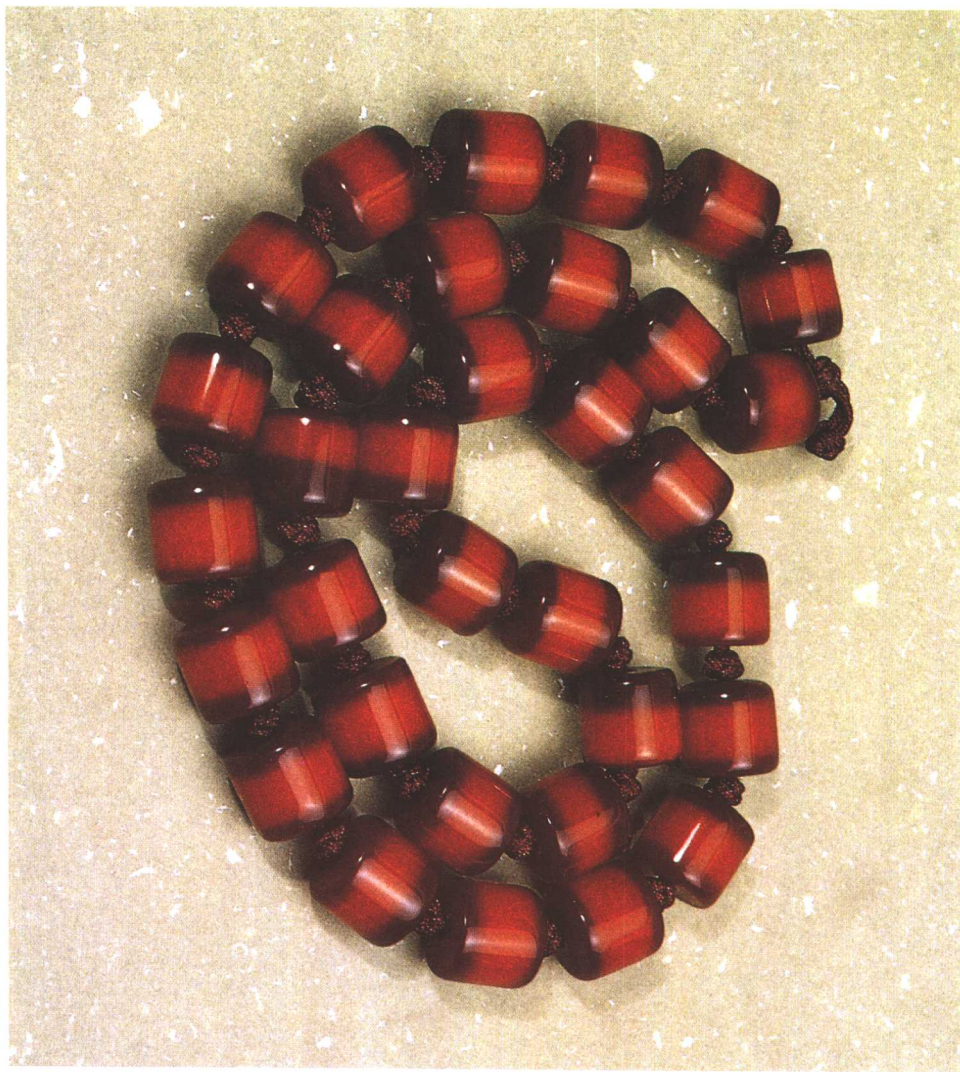
不规则碟型棕珀手串。



旧工碟型棕色清珀手串。



旧工枣型大海珀珠串，水蜜桃色。



竹节型蜜蜡三十三子颈串。



竹节型老蜜蜡颈串。



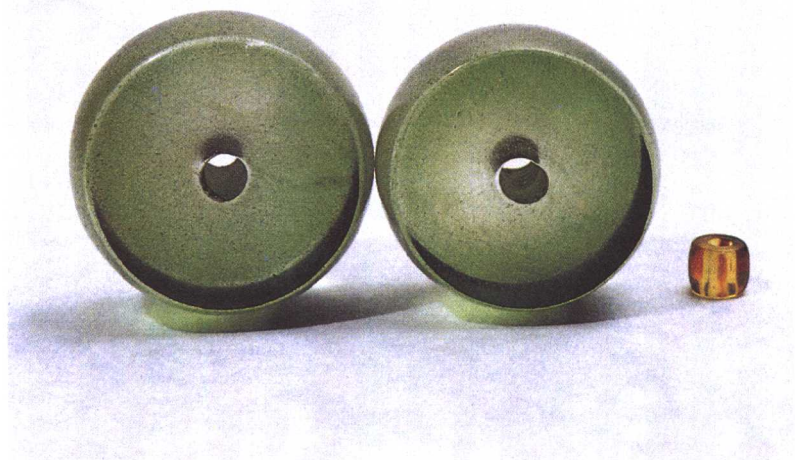
蓝珀巨型珠，直径为三点二厘米。



蓝珀巨型珠(另一面，
孔口较小)，坊间有表
层染色者。



清水珀大型珠，每珠的直径为三点六厘米，高二厘米，表层染色。



清水珀大型珠，直径分别为三点八厘米和三点六厘米，表层染色。