

# 卫生员、接生员培训教材

(下 册)

主编 陈树芳 张 锐

贵州科技出版社

## 序

为适应我省农村社会、经济的发展，改变广大农村缺医少药的状况，为实现“2000年人人享有卫生保健”的战略目标打下基础，我省向世界银行贷款创立了“农村卫生人力开发”项目（即卫生IV项目）。农村卫生人力开发项目的农村卫生人力培训领域，将培训大批量的农村卫生人力，以适应改善农村社区卫生服务的需要，从而改善农村社区卫生状况，达到卫生IV项目的目标。

农村卫生人力培训领域，将实施农村各类卫生人员的岗前培训和在职培训；进行医学教育改革，创建新型的农村社区定向医学教育；根据乡村卫生人员的工作描述，进行教材开发；培训提高项目地、县卫校的教师队伍素质，改善项目地、县卫校的教学条件等。将推动我省医学教育向世界新型模式的方向发展。

为了解决目前培训村卫生员急需的教材，我们委托贵阳卫校部分教师编写了《接生员培训教材》一书。本教材共分九章，分别叙述了人体基本知识、疾病基本知识、简易临床技能、农村常见病防治、妇幼保健、计划生育、卫生防疫、初级卫生保健和农村卫生统计；并附以常用中西药一览表，共列中西药80余种。本教材内容切实、通俗易懂，并插有简明图表，有较强的地方性和实用性。本教材可供各项目县

# 目 录

第一章 概论.....	(1)
第一节 妇幼卫生工作的意义和重要性.....	(1)
一、妇幼卫生工作的意义.....	(1)
二、妇幼卫生工作的重要性.....	(1)
第二节 妇幼卫生工作的主要内容.....	(1)
一、妇女保健的主要内容.....	(1)
二、儿童保健的主要内容.....	(2)
第二章 女性生殖器官解剖和生理.....	(3)
第一节 外生殖器解剖.....	(3)
一、大阴唇.....	(3)
二、小阴唇.....	(4)
三、阴道前庭.....	(4)
四、前庭大腺.....	(4)
五、尿道口.....	(4)
六、阴道口及处女膜.....	(4)
七、会阴(体).....	(4)
第二节 内生殖器解剖.....	(5)
一、阴道.....	(5)

二、子宫.....	(6)
三、输卵管.....	(8)
四、卵巢.....	(8)
第三节 骨盆.....	(8)
一、骨盆的组成.....	(9)
二、骨盆的分界.....	(9)
三、骨盆底软组织.....	(10)
第四节 月经生理.....	(10)
一、月经定义.....	(10)
二、月经初潮.....	(10)
三、月经周期和月经期.....	(10)
四、月经量.....	(10)
五、月经期症状.....	(11)
六、月经期卫生保健.....	(11)
第三章 孕期保健.....	(12)
第一节 妊娠诊断.....	(12)
一、早期妊娠诊断.....	(12)
二、中、晚期妊娠诊断.....	(13)
三、胎产式、胎先露、胎方位.....	(15)
第二节 产前诊断(检查).....	(17)
一、产前检查的目的.....	(17)
二、产前检查的时间.....	(17)

三、产前检查的内容.....	(18)
第三节 孕期卫生保健.....	(28)
一、劳动、休息、生活起居及衣着.....	(28)
二、饮食.....	(28)
三、孕期用药.....	(29)
四、避免感染.....	(29)
五、乳房护理.....	(29)
六、性生活.....	(29)
七、个人清洁卫生.....	(29)
八、胎教.....	(30)
第四节 妊娠期常见的症状及其处理.....	(30)
一、恶心、呕吐.....	(30)
二、下肢水肿.....	(30)
三、贫血.....	(31)
四、静脉曲张.....	(31)
五、便秘.....	(31)
六、痔疮.....	(31)
七、下肢肌肉痉挛(抽筋).....	(32)
第五节 妊娠期危险的征兆.....	(32)
一、阴道流血.....	(32)
二、高血压、蛋白尿或伴水肿.....	(32)
三、腹痛.....	(33)
第四章 产时保健(正常分娩).....	(34)

第一节 产前应准备的物品.....	(34)
一、接生员或助产士应准备的物品.....	(34)
二、孕妇分娩前应准备的物品.....	(35)
第二节 不适宜进行家庭接生的情况.....	(35)
第三节 临产的诊断(征象).....	(36)
一、分娩先兆.....	(36)
二、临产诊断(征象).....	(37)
第四节 正常分娩的临床经过及处理.....	(38)
一、分娩分期.....	(38)
二、分娩各产程的临床经过及处理.....	(39)
第五节 家庭接生.....	(50)
一、孕妇及产如家的准备.....	(50)
二、接生箱物品(家庭接生的准备).....	(50)
三、接生用具的消毒.....	(51)
四、家庭新法接生的标准和要求.....	(52)
<b>第五章 产褥期保健.....</b>	<b>(54)</b>
第一节 产后访视.....	(54)
一、产后访视的时间.....	(54)
二、产后访视的内容.....	(54)
三、产后检查.....	(56)
第二节 母乳喂养.....	(56)
一、母乳喂养的好处.....	(56)

二、初乳的特殊功能·····	( 57)
三、母乳喂养的具体方法·····	( 58)
<b>第六章 新生儿保健·····</b>	<b>( 59)</b>
第一节 新生儿生理特点及保健·····	( 59)
一、新生儿的生理特点·····	( 59)
二、新生儿保健·····	( 61)
第二节 新生儿常见症状及处理·····	( 63)
一、刚出生的新生儿可能出现的毛病·····	( 63)
二、新生儿常见的症状及处理·····	( 64)
<b>第七章 妇产科常见病的防治·····</b>	<b>( 67)</b>
第一节 难产的识别和紧急处理·····	( 67)
一、难产的早期识别·····	( 67)
二、在产程进展过程中如何识别难产及紧急处理	( 69)
第二节 产后出血·····	( 72)
一、定义·····	( 72)
二、出血量的测量方法·····	( 73)
三、识别可能发生产后出血的危险因素·····	( 74)
四、产后出血的常见原因和诊断要点·····	( 77)
五、产后出血的预防措施·····	( 78)
六、产后出血的紧急处理·····	( 81)

第三节 胎儿窘迫.....	(85)
第四节 新生儿窒息.....	(86)
第五节 阴道炎.....	(88)
一、滴虫性阴道炎.....	(89)
二、霉菌性阴道炎.....	(90)
<b>第八章 计划生育.....</b>	<b>(90)</b>
第一节 晚婚、晚育.....	(90)
第二节 药物避孕.....	(90)
一、药物避孕的机理.....	(91)
二、药物避孕的优、缺点.....	(91)
三、适应症与禁忌症.....	(91)
四、药物种类及使用方法.....	(91)
五、口服避孕药的注意事项.....	(93)
第三节 宫内节育器.....	(93)
一、节育器避孕机理.....	(94)
二、节育器避孕的优、缺点.....	(94)
三、适应症与禁忌症.....	(94)
四、节育器的种类.....	(95)
五、放置节育器时间的选择.....	(96)
六、宫内节育器的选择和消毒.....	(97)
七、术前准备.....	(98)
八、放置步骤.....	(98)
九、术后注意事项.....	(103)



十、取出宫内节育器的条件·····	(103)
十一、副反应的初步处理和并发症的防治·····	(104)
十二、放置宫内节育器的高危病人范围·····	(109)
十三、避孕方法的选择·····	(109)
第四节 绝育·····	(110)
一、输卵管结扎术·····	(110)
二、输精管结扎术·····	(111)
第五节 人工终止妊娠·····	(112)
第九章 常用的妇幼卫生统计·····	(114)
第一节 妇女保健统计·····	(114)
一、孕期保健统计·····	(114)
二、分娩期保健统计·····	(114)
三、产后保健统计·····	(115)
四、妇女保健统计·····	(115)
第二节 计划生育统计·····	(115)
第三节 儿童保健统计·····	(116)

# 第一章 概论

## 第一节 妇幼卫生工作的意义和重要性

### 一、妇幼卫生工作的意义

妇幼卫生工作是我国卫生事业的重要组成部分。1975年世界卫生组织提出“2000年使人人享有卫生保健”，并强调“加强初级卫生保健”，使妇幼卫生工作更显重要。做好妇幼保健工作是关系到保护和解放妇女劳动力；关系到提高中华民族素质；关系到计划生育这项基本国策的贯彻落实。

实践证明，搞好妇幼卫生工作，妇女和儿童的发病率及死亡率就能明显地降低，同时也能使围产期母儿的发病率及死亡率大大降低。

### 二、妇幼卫生工作的重要性

妇女和儿童约占我国总人口的2/3。目前国际上一般以妇女和儿童的健康水平，作为衡量国家经济和社会状况的一个标志。所以，我们更应该搞好妇幼卫生工作。从而降低孕产妇和婴幼儿的发病率及死亡率，提高人口素质。这是妇幼保健工作的主要目标。

## 第二节 妇幼卫生工作的主要内容

### 一、妇女保健的主要内容

1. 普及新法接生，推广科学接生，做好孕产妇系统保

健管理、实行围产期保健、提高产科质量、防止妊娠合并症、降低孕产妇和围产儿的发病率和死亡率。

2. 防治妇女常见病、多发病。

3. 做好妇女经期、孕期、产期、哺乳期、更年期等五期卫生保健。

4. 做好计划生育技术指导，推广以避孕为主的综合节育措施，指导育龄妇女实施。

安全有效的节育方法，降低人工流产率和引产率。

5. 开展优生优育工作，做好婚前检查，围产期保健，产前诊断，优生和遗传病咨询，预防和减少先天性遗传性疾病。

## 二、儿童保健的主要内容

1. 做好新生儿、婴幼儿、学龄前儿童保健系统管理。根据儿童生长发育特点，采取有效措施，增强儿童体质，降低新生儿、婴幼儿的发病率及死亡率。

2. 防治儿童常见病、多发病。

3. 推广科学育儿、提倡母乳喂养。

4. 做好计划免疫，预防儿童传染病。

## 第二章 女性生殖器官解剖和生理

### 第一节 外生殖器解剖

女性外生殖器又叫外阴，即指显露在外阴部的组织。包括大阴唇、小阴唇、阴阜、阴蒂、前庭大腺（巴氏腺）、尿道口、阴道口及处女膜、会阴等（图2-1）。

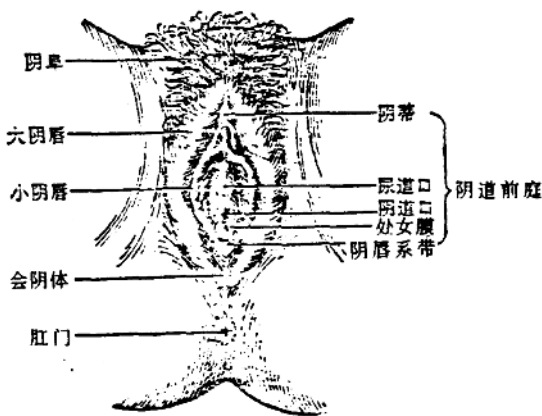


图2-1 女性外生殖器

#### 一、大阴唇

大阴唇是外阴部最外侧一对纵行隆起的皮肤皱襞。青春期后有阴毛长出。大阴唇皮下有丰富的脂肪组织和静脉丛，

外伤时易形成血肿。

## 二、小阴唇

小阴唇是位于大阴唇内侧的一对纵行皮肤皱襞。由于表面湿润、无阴毛生长，很象粘膜，实际是皮肤。

## 三、阴道前庭

前庭是两侧小阴唇之间的菱形区域。前庭的前方是尿道口，后方是阴道口。

## 四、前庭大腺

前庭大腺又叫巴氏腺，是位于大阴唇后方类似黄豆大小的腺体，当性兴奋时分泌黄白色粘液润滑阴道口。正常情况下摸不到腺体，当感染时，因腺管炎性水肿而堵塞，炎性分泌物不能排出，从而形成脓肿或囊肿（由脓肿炎性分泌物吸收形成）。

## 五、尿道口

尿道口即尿道的开口，为一不规则的椭圆形小孔。位于阴蒂和阴道口之间。

## 六、阴道口及处女膜

阴道口位于尿道口和肛门之间，向里连通阴道，是经血排出和胎儿娩出的“门”。在阴道口覆盖着一层薄膜，叫处女膜，其中央有一小孔，经血由此流出，通常在第一次性交时破裂，边缘呈不规则状。分娩后，处女膜仅留下几个乳头状小突起，称之为处女膜痕。

## 七、会阴（体）

会阴是位于阴道口和肛门之间的软组织，约3—4厘米

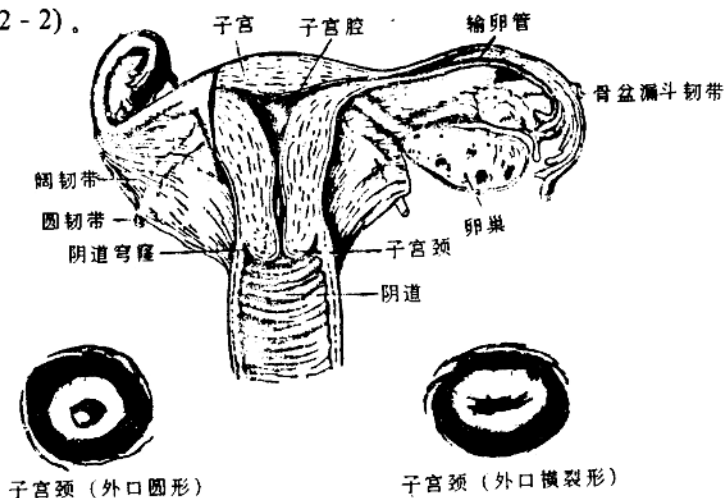
厚，其外表呈倒置三角形“∇”、由外向内逐渐变窄，呈楔状。分娩时会阴虽有一定伸展性，但仍可因胎头仰伸时导致其撕裂，故在接生时应注意保护会阴。

## 第二节 内生殖器解剖

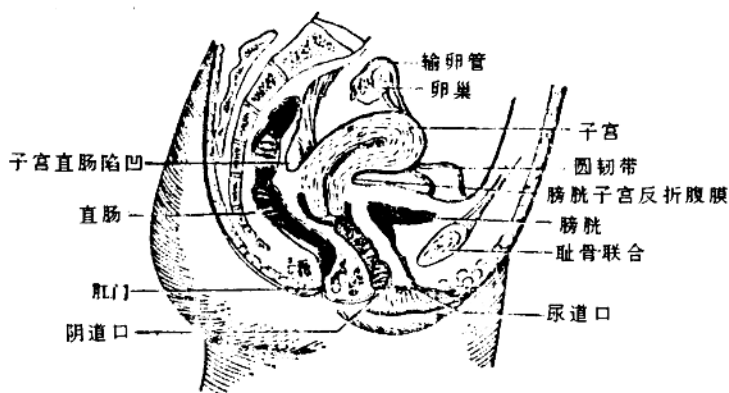
女性内生殖器包括阴道、子宫、输卵管和卵巢。

### 一、阴道

阴道位于膀胱、尿道和直肠之间，是连接子宫和外阴的通道，亦是月经血排出和胎儿娩出的通道，阴道环绕子宫颈形成阴道穹窿，分为前、后、左、右四部分。后穹窿顶部是子宫直肠陷凹的底部，是盆腔的最低部位。当腹腔或盆腔有脓或血时，可经阴道后穹窿穿刺或切开进行诊断和治疗（图 2-2）。



(1) 后面观



(2) 矢状断面观

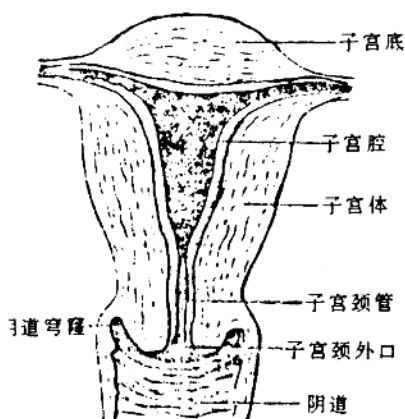
## 图 2-2 女性内生殖器

阴道壁由粘膜、平滑肌和弹性纤维构成，有较大的伸缩性。无腺体，但能渗出少量液体与子宫内膜及宫颈腺体分泌的粘液混合成乳白色、略粘稠的液体，称为白带。

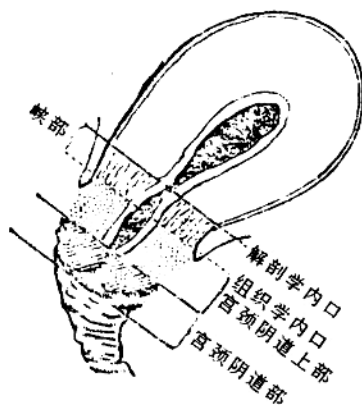
### 二、子宫

子宫是一个壁厚腔小的空腔脏器。其腔内覆盖有粘膜，叫子宫内膜。子宫内膜受卵巢激素的影响，可发生周期性变化而产生月经。在性交后，精子从阴道穿过宫颈管、宫腔到达输卵管，在输卵管壶腹部精子和卵子结合形成孕卵，然后到子宫内着床、发育、成熟。分娩时，通过子宫有规律收缩（宫缩）使胎儿娩出。

子宫位于盆腔中央，坐骨棘水平之上。其前方是膀胱，后方是直肠，形状似倒置的扁梨形，约鸡蛋大小，正常呈前



(1) 子宫冠状面



(2) 子宫矢状断面

图 2-3 子宫各部

倾位或略前屈。成人子宫腔约 7—8 厘米，宽 4—5 厘米，厚 2—3 厘米，重 50 克左右，宫腔容量约 5 毫升左右。子宫上部较宽，叫子宫体。子宫体的顶部为子宫底。底边两端与输卵管相通，叫子宫角。子宫下部呈圆柱形，较窄，叫子宫颈。子宫颈下端突入阴道内，称之为子宫颈阴道部。子宫的内腔叫子宫腔，呈上宽下窄的倒置三角形。子宫体与子宫颈管相接的狭窄部分叫子宫峡部，非妊娠时约 1 厘米左右长，妊娠后其逐渐伸长变宽，在妊娠晚期形成子宫下段，临产前可长达 7—10 厘米（图 2-3）。

子宫颈的内腔呈梭形，称子宫颈管。成人长约 3 厘米，分内口和外口，内口与宫腔相通，外口与阴道相通。未产妇宫颈外口光滑呈圆形，已产妇宫颈外口因分娩损伤，形成横裂形，可分为上唇和下唇。

子宫壁分为三层：外层为浆膜层（脏层腹膜）；中层为肌



层、最厚；内层为粘膜层，又叫子宫内膜。

### 三、输卵管

输卵管为一对细长而弯曲的空心管子，长约8—14厘米，内侧与子宫角相连通，外侧端游离并与卵巢靠近。

输卵管由内向外分为四部分：①间质部（又叫子宫角部）：是输卵管直接与宫腔相通的部分，管腔最狭窄。②峡部：紧接间质部，管腔较狭窄，是输卵管妊娠的好发部位。③壶腹部：位于峡部的外侧端，是输卵管管腔最宽大的部分。④伞部：是输卵管末端的游离部分，开口于盆腔，呈须状结构，外翻呈伞状，靠近卵巢，故有“拾卵”作用。

输卵管的壶腹部是受精的部位，通过输卵管蠕动和纤毛摆动将孕卵送到宫腔内着床发育。

### 四、卵巢

卵巢是一对灰白色的扁椭圆体，位于输卵管的下方，是女性的性腺器官。主要功能是产生成熟的卵子（又叫生殖功能）和分泌激素（又叫内分泌功能）。正常成人的卵巢约为4×3×1厘米，重约5—6克，青春期后卵巢开始排卵和分泌激素，出现月经；更年期后卵巢的功能逐渐衰退直至停止，绝经进入老年期。

## 第三节 骨盆

骨盆是女性生殖器官所在的部位，是胎儿经阴道娩出的必经通道，在产科学中非常重要。