



为了
母亲和孩子的
健康

女性生殖系统

南京人口管理干部学院
美国开发培训研究所 编

The Female Reproductive System



22.5

东南大学出版社

在改编过程中，我们力求贯彻两项原则：①“自学”要以学生为中心。教师必须力求使所教内容确实奏效，使其为学生所乐意接受，能循序消化，并在实践中运用；②“改编”的目的是使教材适合于我国的实际。由于我国妇女的大部分在农村，所以自学的对象定为乡和村的基层卫生工作者。为此，每份教材提出明确的可行的目标。自学者学前要了解应掌握的具体内容，在学习时进行多种练习测试，最后为自学者提供学习成绩评估的反馈。这样，使自学者得到鼓舞并提高学习的积极性。

举世瞩目的第四次世界妇女大会将于今年9月在我国首都北京召开，为迎接'95世界妇女大会，我们出版了这10本教材，进行更广泛的试读，并以此作为对'95世界妇女大会的献礼！

改编一套适合于我国国情的自学教材，我们尚缺乏经验，加之时间仓促，教材还不全面，不当之处在所难免，敬请学者、专家们以及广大的卫生工作者和自学者，不吝提出批评和改进意见，使之日臻完善！在此，我们向国家卫生部、国家计划生育委员会、江苏省卫生厅、江苏省计划生育委员会及爱德基金会表示衷心的感谢。同时，我们还向为改编这套教材作出贡献的原南京人口管理干部学院姚静篁院长、美国开发培训研究所主任奥谢曼博士以及所有为这套教材的改编尽心尽力的同志，表示衷心感谢！

郑怀美

1995年1月

参加改编人员及单位：

董金林 上海第二医科大学
刘淑云 华西医科大学

热烈祝贺
第四次世界妇女大会召开

KAP34/06



3 0077 4387 9

隆 重 庆 祝
南京人口管理干部学院
建院十五周年

前 言

1990年12月,南京人口管理干部学院和美国开发培训研究所在南京联合组织了一次妇女卫生自学教材改编研讨会,并委托我负责这套教材的改编工作。教材的蓝本,是美国开发培训研究所组织该国科学院的有关院士和专家编写的,至今已被世界70余国家或地区改编成适合于该国或该地区的妇女卫生自学教材。为了适合于我国的实际情况,我和参加研讨会的同志对这套教材进行了改编。这套教材共10册,即《女性生殖系统》、《女性泌尿系统》、《妇科检查》、《阴道感染和性病》、《节育方法》、《对推广避孕方法的监测——计划生育项目评估指导》、《早孕流产及并发症的治疗》、《门诊部控制交叉感染的指导》和《卫生所护士的日常工作规范》等。

应邀参加改编教材的有:上海医科大学、北京协和医科大学、北京医科大学、华西医科大学、武汉同济医科大学、重庆医科大学、国家计划生育委员会科研所和南京人口管理干部学院等23所高等院校和科研机构的30多位教授、专家。

通过这次研讨会,大家确认:改编这套妇女卫生自学教材意义深远。在我国(大陆)人口中,女性占48.4%,而成年女性又占总人口的三分之一强。这份教材,是在“教教母亲”的旗帜下在各国推广的。我们希望,我国广大妇女卫生工作者能通过这份教材的自学,提高业务素质,得到规范化的培训,使妇女的卫生需要得到落实。自学者虽然人众面广,但培训毋须花大量经费(毋需建造房舍开办学堂,又毋须自学者离岗而影响工作),自学时间可灵活地自行安排,给自学者带来方便。

目 录

学习指导	(1)
前提与目的	(2)
学习前测验	(4)
第一章 女性外生殖器	(6)
第二章 女性内生殖器	(9)
第三章 卵巢的生殖功能	(13)
第四章 输卵管的生殖功能	(16)
第五章 子宫的结构和生殖功能	(19)
第六章 阴道的生殖功能	(25)
第七章 月经	(28)
第八章 受精与着床	(33)
学习后测验	(38)
测验答案	(40)
后记	(42)

学习指导

本册是系列自学教材中的一本，自学是由学员自己从连贯的教材中仔细学习的一种方法。本册分为若干章节，每章之后有些练习题，它可以给你应用自己所学知识的机会。通过回答这些问答题，能检查你对教材的理解程度。

自学法，允许学员以自己的速度学习，并且能使你不断地检查自己学习的进展。

按照下列步骤有利于以最有效的方法进行自学：

1. 本书学习目的是明确你要学习的内容及学完后能掌握的知识。
2. 做学前测验，以便了解你已经掌握的知识及需要学习的内容。
3. 学习第一章。
4. 用另一张纸回答本章后面的问题，请不要看答案。
5. 对照后面的答案检查自己的答案。
6. 如你的答案有错，就再学习本章内容并做练习。
7. 当答案全部正确时，则继续学习下章。
8. 用同样方法学习其余各章，即阅读、回答问题、检查答案，如有必要则再学习。
9. 全篇学完后做学后练习。
10. 用本篇末的答案进行检查。

前提与目的

前 提

这一自我训练法是为有医学基础的保健医生设计的。像所有的手册一样，本教材不打算作综合教育。因此，训练前提就是要求学员有基本知识和懂得下面的名词、概念和方法。

- (1) 人体各系统。
- (2) 男性生殖系统。
- (3) 公制计量。
- (4) 名词：垂体、精子、孕卵、胚胎、胎儿、激素和妊娠。

主要目的

学员将能识别和描述女性生殖器官，并能解释其功能，包括月经及受孕的过程。

次要目的

完成本训练后学员将会：

1. 看图识别女阴或女性外生殖器官。
2. 看图识别 4 个主要的女性生殖器官。
3. 描述 4 个女性生殖器官的功能。
4. 区别子宫的不同位置。
5. 叙述月经的过程。
6. 举出 5 种月经异常的类型。
7. 解决两个问题：闭经和出血。

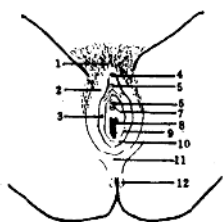
8. 描述受精与植入的过程。
9. 解释宫外孕发生的条件。
10. 了解雌激素和孕激素的主要作用。
11. 了解胚胎发育过程中最易受致畸因素影响的时期以及常见致畸因素。

学习前测验

学习本册之前，请试做如下试题。这将使你知道自己已经了解了什么及在本册中将要学到什么。学完本册后请再做同样的试题，对比两次答卷，将使你知道究竟学到了什么。

在另一张纸上记下答案，在本册最后一章中寻找正确答案。

1. 图1是女性外生殖器，用右侧所列器官名称标出相应的12部分。



阴蒂头
处女膜
阴道口
大阴唇
小阴唇
会阴体
肛门
阴阜
前庭大腺
尿道口
阴蒂体
尿道旁腺

图1 女性外生殖器

2. 图2是女性内生殖器，请标出4个主要器官。

3. 描述女性生殖器4个器官的功能。

4. 图3~6，是子宫的4种不同位置，用下列名词：前屈、后屈、前倾及后倾确定图3~6子宫的位置。

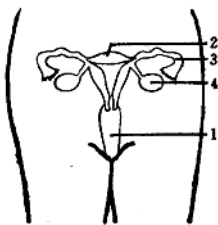


图2 女性内生殖器



图 3



图 4



图 5



图 6

5. 描述正常月经周期的过程。
6. 列出妇女关于月经的 5 个主要异常问题。
7. 如何处理原发闭经及月经期延长？并描述其症状。
8. 描述受精及植入的过程。
9. 解释宫外孕发生的条件，如何治疗？
10. 雌激素和孕激素有哪些作用？
11. 什么时期胚胎最易受致畸因素的影响，有哪些常见致畸因素？

第一章 女性外生殖器

女性生殖系统由内外生殖器组成。外生殖器就是外阴。女阴各部名称如图 7 所示：

下列各项描述为图 7 相应部分。

1. 阴阜 为一覆盖在耻骨上的脂肪垫。从青春期起，表面覆盖阴毛。

2. 大阴唇 位于阴阜的后下方，为两块脂肪组织皱折，其间有泌尿生殖器的开口。大阴唇起保护泌尿生殖器开口的作用。在妇女一生中，大阴唇的大小是不同的。从青春期起开始肥厚，且表面覆盖有阴毛，绝经后萎缩。

3. 小阴唇 位于两侧大阴唇之间为一柔软无毛覆盖的皮肤皱折。此处对触摸十分敏感，性冲动时肿胀、着色。阴阜之下的小阴唇分成二片，形成阴蒂。

4. 阴蒂 其下面是阴蒂头。

5. 阴蒂头 为一小芽状敏感性的性器官，性兴奋时，可充血肿胀。阴蒂下面是尿道口。

6. 尿道口 为泌尿道外口，通过尿道与膀胱相通。

7. 尿道旁腺 尿道口两侧各一，可分泌少量粘液，起滑润尿道口的作用。

8. 阴道口 从外界到阴道的入口，位于尿道口的下方。

9. 处女膜 阴道开口处的薄膜，其形态与大小变化很大，多

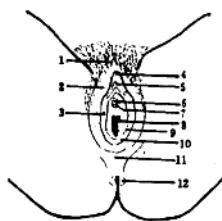


图 7 女性外生殖器

- 1 阴阜；2 大阴唇；3 小阴唇；4 阴蒂；5 阴蒂头；6 尿道口；7 尿道旁腺；8 阴道口；9 处女膜；10 前庭大腺；11 会阴体；12 肛门

在初次性交时破裂，并伴少量出血。

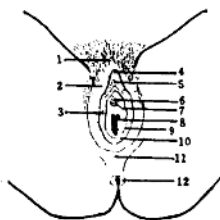
10. 前庭大腺 位于阴道口两侧，性兴奋时分泌粘液，起滑润作用。正常时不能触及，如有感染，腺开口闭塞，可形成脓肿，或转为囊肿，则能看到，且能触及。

11. 会阴体 为小阴唇末端与肛门间的三角形区域，皮肤下面是肌肉和纤维组织，分娩时可扩张。

12. 肛门 位于会阴体之下，直肠内的大便通过此处排出。

练习 题

用图 8 所列名词标出外生殖器各部分名称。



阴蒂
处女膜
阴道口
大阴唇
小阴唇
会阴
肛门
阴阜
前庭大腺
尿道口
阴蒂头
尿道旁腺

图 8 女性外生殖器

练习题答案

1. 阴阜；2. 大阴唇；3. 小阴唇；4. 阴蒂；5. 阴蒂头；6. 尿道口；7. 尿道旁腺；8. 阴道口；9. 处女膜；10. 前庭大腺；11. 会阴体；12. 肛门。

如答案有错，请再学习，当答案完全正确时，则学习第二章。

第二章 女性内生殖器

内生殖器是妇女的生殖器官，分为①阴道；②子宫；③输卵管；④卵巢。图 9、10 是女性内生殖器的正、侧面图，4 个内生殖器如图所示。

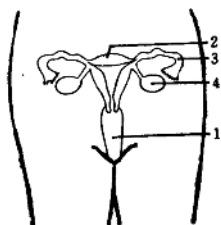


图 9 女性内生殖器正面图

1 阴道；2 子宫；3 输卵管；4 卵巢

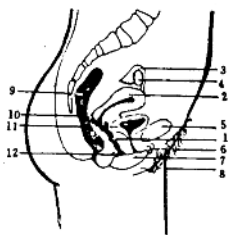


图 10 女性内生殖器侧面图

1 阴道；2 子宫；3 输卵管；4 卵巢；5 耻骨；6 阴蒂；7 小阴唇；
8 大阴唇；9 直肠；10 后穹窿；11 膀胱；12 前庭大腺

阅读各器官说明时，请对照看图。

1. 阴道 是一肌肉性管道，位于膀胱和直肠之间。从外阴起向上直达子宫颈。阴道长约10厘米，且能伸展。正常时，阴道前后壁紧贴，其表面布满皱折。性交时，阴道扩张。分娩时亦可尽量扩张，以利胎儿通过。通常阴道湿润，并随着月经周期不同而变化。阴道血管丰富，受损伤时极易出血，或形成血肿。

2. 子宫 是一中空、肌性的梨形器官。未孕时，约鸭蛋大。从正面观，子宫腔为倒三角形。妊娠时胎儿在此处生长发育。

3. 在子宫上部两侧各有一条向外伸展的输卵管，长约10厘米，其漏斗形开口朝向卵巢。

4. 卵巢 形如桃核，可产生卵细胞和女性激素，即雌激素和孕激素。卵巢每月排卵1次。卵细胞由于输卵管伞端的拾拾作用而进入输卵管漏斗部，雌激素和孕激素通过弥散、渗透进入血液。临床上把卵巢和输卵管统称为附件。

练习 题

1. 在图 11、12 中，确定 4 个内生殖器并将其名称填在数字旁。

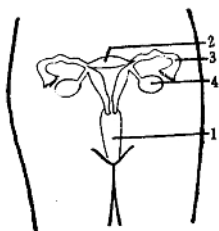


图 11 女性内生殖器正面图