

中国农业地理丛书



安徽农业地理

安徽师范大学地理系 编

安徽科学技术出版社

29.954

中国农业地理丛书

安徽农业地理

安徽师范大学地理系编

安徽科学技术出版社

1980年·合肥

内部发行

中国农业地理丛书

安徽农业地理

安徽师范大学地理系编

*

安徽科学技术出版社出版

(合肥市跃进路1号)

安徽省新华书店发行

安徽新华印刷厂印刷

*

开本787×1092 1/16 印张8.25 字数166,000

1980年2月第1版 1980年2月第1次印刷

印数1—5,000

统一书号: 12200·1 定价: 0.84元

前 言

为了大力支援农业，推动地理科学更好地为实现农业现代化服务，根据中国科学院召开的《中国农业地理》编写工作会议的精神，在安徽省科学技术委员会、安徽师范大学党委的直接领导下，我们进行了《安徽农业地理》的调查和编写工作。

《安徽农业地理》是《中国农业地理》丛书的一个分册。其主要任务是：分析安徽省农业生产的条件和潜力，农业生产的历史和现状，农业生产成就和各部门布局；并根据一定的原则，将本省划分为五个农业区，初步探讨了各区农业生产发展的方向、存在的主要问题以及改进的措施（文中引用各项资料截止于一九七七年），供有关部门进行农业规划及制定农业增产措施作参考，并为农业区划等科研课题提供科学依据。

参加本书调查和编写的同志较多，从一定意义上讲，它是集体智慧的结晶。本书主要由方觉曙、高本华、周厚勋三同志执笔，书中插图由汪业骏同志编绘，周秉根、蒋木青两同志撰写了本书初稿中部分章节。省计委、省农业局、省水利局、省林业局调查队、省水产局、省农科院、省测绘局、省气象局、农学院等单位为本书提供了许多宝贵的资料并审阅了有关章节，省农展馆和图片社等有关单位为本书提供了一些照片。本校地理系许多教师也为本书的编写给予了很多帮助，付出了不少的劳动，在此一并致谢！

在社会主义现代化建设蓬勃发展的形势下，我省农业战线面貌日新月异，一日千里。本书虽几经修改，显然还很难赶上客观形势发展的需要，错误之处在所难免，敬希读者批评指正。

编 者

1979年4月

目 录

上 篇

第一章 总述	(1)
第一节 概况	(1)
第二节 解放前农业发展简史	(3)
第三节 解放后农业战线的伟大成就	(4)
第二章 农业生产自然条件评价	(9)
第一节 地形条件与本省农业的关系	(9)
第二节 气候特点及灾害性天气	(13)
第三节 土壤的分布与改良	(16)
第四节 水热资源	(21)
第五节 土地资源	(29)
第三章 农业生产现状与布局	(35)
第一节 粮食作物	(35)
第二节 经济作物	(44)
第三节 林业	(57)
第四节 畜牧业	(64)
第五节 水产业	(70)

下 篇

第四章 淮北小麦、大豆、棉花、烤烟、水果区	(77)
第一节 农业生产的基本条件	(77)
第二节 农业生产现状及特点	(81)
第三节 淮北商品粮基地建设中的若干问题	(84)
第五章 江淮稻、油、棉、烟、麻区	(90)
第一节 农业生产的基本条件	(90)
第二节 农业生产与作物分布	(92)
第三节 合理利用土地资源	(94)
第四节 农业生产发展的重要措施	(97)
第六章 皖西林茶区	(100)
第一节 农业生产条件分析	(100)
第二节 农业生产特点	(102)
第三节 农业生产发展的方向与措施	(103)
第四节 区内差异	(106)

第七章 沿江双季稻、油菜、棉花、水产区	(109)
第一节 农业生产自然条件分析	(109)
第二节 农业生产发展历史与现状特点	(111)
第三节 农业生产发展的方向与措施	(113)
第四节 区内差异	(117)
第八章 皖南林、茶、粮区	(119)
第一节 农业生产条件	(119)
第二节 农业生产特点	(121)
第三节 农业生产布局问题	(125)

上 篇

第一章 总 述

第一节 概 况

安徽省位于祖国的东南部,东邻江苏、浙江,南接江西,西与湖北、河南两省接壤,北部一隅和山东为邻。因春秋时境内部分地区属于皖国,故简称为皖。

本省土地总面积为13.9万平方公里,约占全国土地总面积的1.3%。现有人口4600多万,平均每平方公里330人左右,是我国面积较小、人口比较稠密的省份之一。全省分9个地区、7个省辖市,下辖70个县和4个地区辖市。共计2507个农村人民公社,26524个生产大队。国营农、林、牧、渔场672个。省会——合肥市。

表 1. 安徽省行政区划概况

合 计	9个地区、7个省辖市、4个地区辖市、70个县	备 注
阜阳地区	阜阳市、阜南、临泉、太和、涡阳、蒙城、亳县、阜南、颍上、界首、利辛	1市10县
宿县地区	砀山、萧县、宿县、灵璧、泗县、怀远、五河、固镇	8县
滁县地区	天长、来安、滁县、全椒、定远、凤阳、嘉山	7县
六安地区	六安、寿县、霍丘、肥西、舒城、金寨、霍山、六安市	7县1市
安庆地区	安庆市、怀宁、桐城、枞阳、潜山、太湖、宿松、望江、岳西	8县1市
巢湖地区	巢县、肥东、庐江、无为、含山、和县	6县
芜湖地区	当涂、芜湖、繁昌、南陵、泾县、宣城、郎溪、广德	8县
池州地区	青阳、贵池、东至、石台、太平	5县
徽州地区	屯溪市、宁国、绩溪、旌德、歙县、休宁、黟县、祁门	1市7县
省直辖市	合肥市(长丰县)、淮北市(濉溪县)、淮南市(凤台县)、蚌埠市、马鞍山市、芜湖市、铜陵市(铜陵县)	7市4县

安徽省山河壮丽,地形复杂,长江、淮河横贯境内,淮河以北地势坦荡辽阔,为华北大平原的一部分;中部江淮之间,淮阳山地逶迤曲折,构成了峰峦绵延、丘波起伏、岗冲相间的丘陵风光。长江两岸和巢湖周围河湖密布,圩田弥望,地势低平,属于著名的长江中下游平原。南部黄山、九华山耸峙其间,天目山西麓迤邐东南边缘,通称皖南山区。本省地跨北纬 $29^{\circ}41'$ ~ $34^{\circ}38'$,东部距海300公里左右,受季风影响较盛。淮河以南属于亚热带湿润季风气候,淮河以北属于暖温带半湿润季风气候,从南到北具有明显的过渡性,山区气候还有垂直变化。本省这种复杂的地形,多样的气候,为农、林、牧、副、渔的全面发展提供了有利的自然条件。

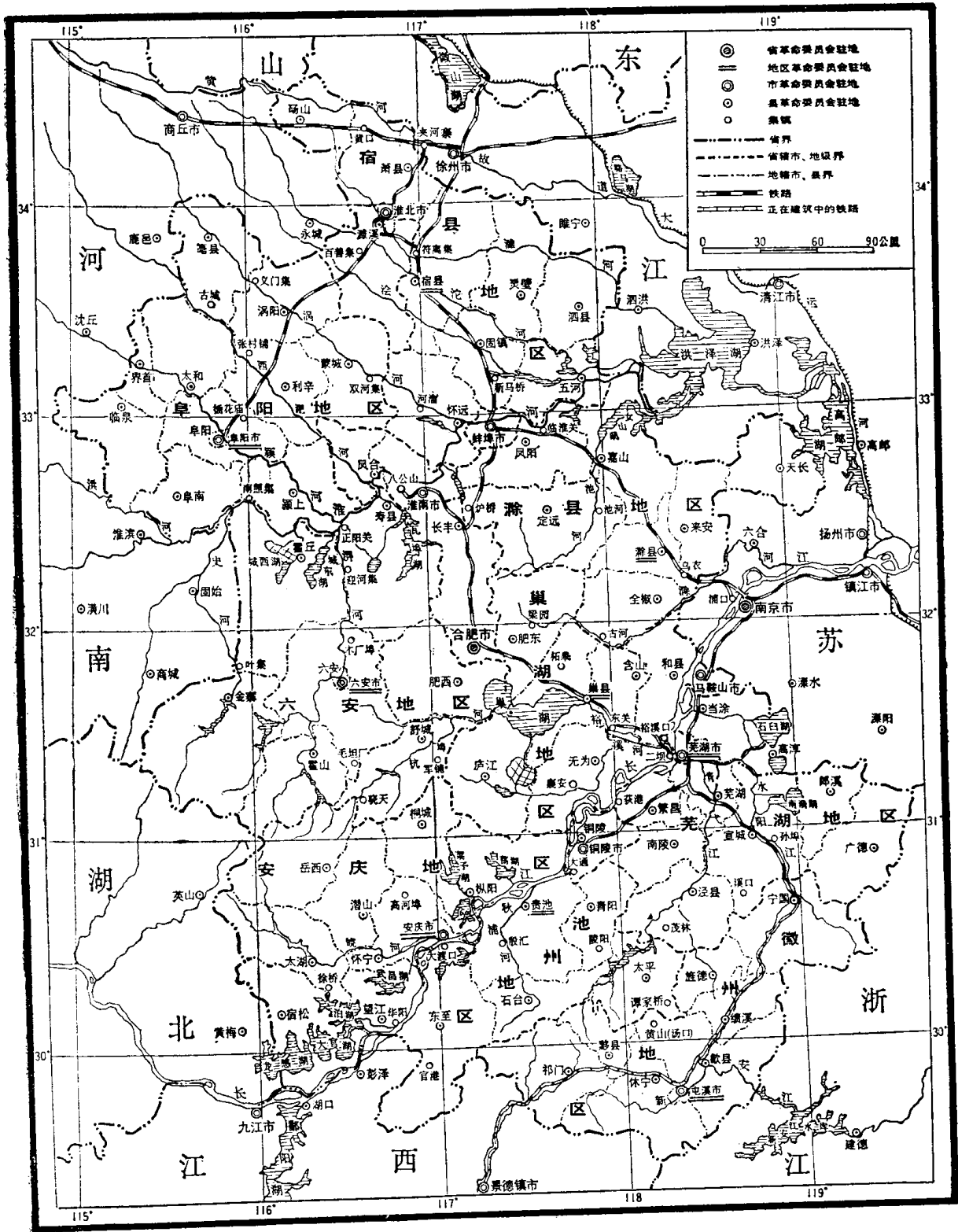


图1. 安徽省行政区划图

本省是以农业为主的省份，农村人口4129万人，占全省总人口的90%左右。农业在国民经济中占有重要的地位。随着国民经济的发展，农业在国民经济中仍占较大的比重（见下表）。

表2. 安徽省工农业产值构成变化

项 目	年 别		
	1949	1975	1977
工农业总产值(亿元)	206.77	1452.21	1585.7
农 业 总 产 值	亿 元	172.77	633.72
	%	83.4	43.5
			621.3
			40.0

本省耕地面积约6721万亩，每个农村人口平均拥有耕地1.6亩，每个农业劳动力负担耕地4.3亩。由于各地自然条件和社会经济条件的不同，农业生产区域差异甚为明显：淮北平原是省内重要的旱作区，盛产小麦、杂粮、大豆、棉花和烤烟，肥猪的商品率和水果的产量居全省的首位。沿江平原田连阡陌，水面广阔，是重要的鱼米之乡。江淮丘陵水田和旱地交错，农产品丰富多样，其中以稻谷、小麦、玉米、花生、棉花、油菜、大麻、烤烟比较重要。皖南、皖西山区，山多田少，历来是本省的林茶基地。

本省地处我国南北和东西交通要冲，战略地位比较重要，长江、淮河是本省东西方向的交通动脉，京沪铁路(过境线)和淮南铁路是省长江以北的南北交通干线，另外还有滁阜铁路、宁芜铁路等，这些铁路干线、水运干线以及公路干线密切配合，相互联系，组成了一个比较便利的交通运输网，沟通了省内外的交通联系，促进了地区之间、城乡之间的物资交流，有力地推动了农业生产的发展。

解放后本省农业发展较快，每年向国家提供一定数量的粮食、棉花、油料、麻类、茶叶、烤烟、生猪、禽蛋等农畜产品，为祖国社会主义建设作出了应有的贡献。

第二节 解放前农业发展简史

安徽省农业生产历史悠久。淮北平原，特别是西北部颍、涡河流域，因与中原地带毗邻，为本省开发最早的地区。中部江淮之间，在春秋之后，修成了著名的水利工程——芍陂(今寿县的安丰塘)，灌溉了淮河支流淝河与淝水周围的大片农田，农业也逐渐发展，合肥与寿春(今寿县)便是在这个基础上发展起来的早期重要城市。东汉末年，庐州一带(今巢湖西北)传入了牛犁耦耕，一变过去火耕水耨的局面。公元4世纪初的中原地区大动乱，发生了我国历史上空前的人口大迁徙。拥有较先进的生产技能与经验的中原人民，开始由西北向东南迁入本省江淮地区和江南的芜湖、宣城一带，开垦荒地，改良农具，提高了农业生产水平。从隋唐到北宋(7~12世纪)五百多年间，安徽地区的农田水利有了较大的发展。隋唐时曾在淮河流域的阜阳、宿州、凤阳、寿州及东部沿江的和州、宣州等地兴修水利，开展防洪灌溉。北宋时开始在长江两岸大量兴筑圩田，把许多低洼地改造成为良好的水田，同时还从福建引入抗旱早熟的占城稻种，在江淮地区普遍推广，稻米产量有很大增长。7世纪初，沟通我国中原和江南的南北大运河建成，它在安徽境内穿过北部的宿县、灵璧一带，使淮北地区成为南北物资交流的交通要冲，同时亦大大便利了江淮地区与当时的政治中心——中原地区的联系，江淮地区的稻米开始大量漕运入京。物资交流的扩大，刺激了商品生产的发展。唐代时，饮茶风习已在全国流行，皖南山区和大别山区的茶叶生产有了很大的发展，产品运销国内外市场。北宋时，江淮一带

商品生产更盛于唐代。在这一时期，沿江地区的经济发展较为显著，但淮河流域仍是比较富饶的地区。淮河在12世纪以前，尚少洪涝灾害，灌溉方便，航运畅通，两岸沃野千里，到如今在劳动人民中尚有“走千走万，比不上淮河两岸”的说法。12世纪金人(女真族)入侵中原，占据黄河流域一带，宋朝统治者退守江淮，造成与辽金南北割据的局面。南北大运河航运长期中断，淮北地区失去了南北物资交流中的重要地位；而且南北之间频繁战争多数在淮河流域一带进行，使淮河流域的经济遭受严重摧残，在战争中双方经常挖掘河堤，引水以淹对方。1194年，黄河向南缺口，金人为了利用它来淹害南宋人民，不予堵口，从而造成黄河长期夺淮。到16~17世纪，黄河分从颍、涡、濉、泗等河道入淮，黄淮洪水经常在淮北广大平原上泛滥，灾害十分严重。

南宋以后，皖北地区多灾多难，经济逐渐衰落，皖中、皖南地区的经济情况相对地比较活跃，特别是巢湖周围和沿江的圩田地区，水利条件较好，农产丰富，收获比较稳定，成为全省比较富裕的鱼米之乡。明代商品生产已有较大发展，沿江地区开始大量植棉，手工纺织业也随之兴起，成为农民的重要副业。丘陵地区也推广了茶、桑、麻等经济作物的种植。沿江重镇芜湖成为当时皖中、皖南地区的稻米、茶叶、纺织品的重要集散市场。鸦片战争以后，芜湖被辟为帝国主义的通商口岸，江淮地区的稻米、棉花生产受到进口的米、布竞争而逐渐衰落。皖南和大别山区的茶叶一度大量出口，但后来在帝国主义、封建主义、官僚资本主义的摧残和外茶的剧烈竞争下，而一蹶不振。1911年，美国投资修建的津浦铁路通车，位于津浦铁路和淮河交点的蚌埠，发展成为帝国主义榨取淮河流域人民血汗的据点。1921年，在英国烟草公司的诱骗下，铁路沿线的凤阳一带烤烟，为在我国沿海城市的卷烟工厂提供原料，但由于帝国主义的压价收购和自然灾害的经常威胁，烤烟的生产发展极为缓慢。到抗日战争和解放战争期间，本省农业生产更受到日本帝国主义和国民党反动派的全面破坏，许多农产品产量大幅度下降，广大农村呈现衰落破败的悲惨景象。

表3. 安徽省1949年主要农产品产量同战前最高年产量比较

主要农产品	单位	战前最高年产量	1949年产量	比战前最高年产量下降%
粮食	亿斤	142.68	127.84	10.5
棉花	万担	73.5	34.8	52.7
茶叶	万担	36.0	14.2	60.6
蚕茧	万担	17.07	0.123	99.3

第三节 解放后农业战线的伟大成就

解放后，在中国共产党的领导下，安徽农村也和全国一样，经过了土地改革、农业合作化和人民公社化运动，彻底摧毁了封建剥削制度，基本上完成了生产资料所有制的社会主义改造，为社会主义大农业的发展，开辟了广阔的前景。

我省农业战线不断取得了新的伟大成就。在水利建设方面，全省广大人民发扬自力更生、艰苦奋斗的革命精神，根治水害，开发水利。在毛泽东同志“一定要把淮河修好”

的号召鼓舞下，从1951年起淮河流域人民组成浩浩荡荡的治水大军，开赴治淮前线，掀起了一次又一次治淮高潮，取得了一个又一个胜利。二十多年来，本省在淮河上游修建了佛子岭、梅山、响洪甸、磨子潭等大型水库；在淮北平原开挖了新汴河，并正在兴建茨淮新河和淮洪新河；整治了淮河干支流河道，增高加固了河堤，在河道上修闸建站，发展灌溉；同时开发地下水，发展井灌，大修台条田，治理盐碱土。经过多年来的治理，淮北地区水利面貌有了很大变化，“大雨大灾”有所减轻，“小雨小灾”基本解除，“无雨旱灾”有所改善。

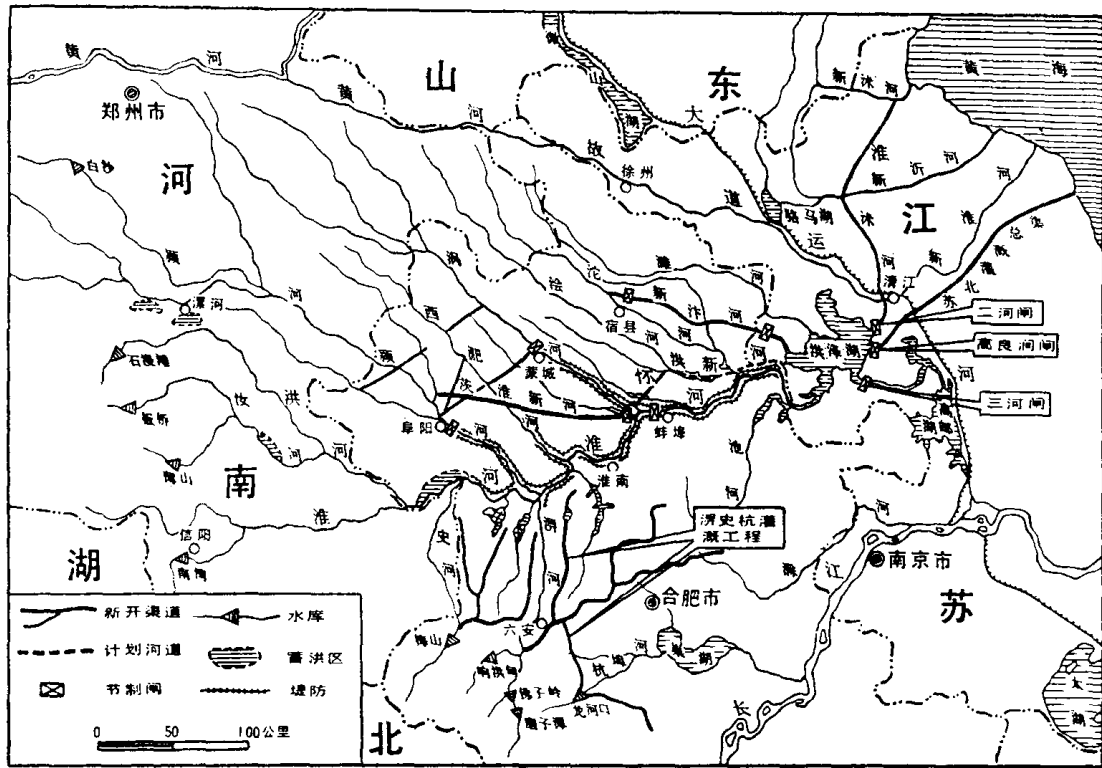


图2. 安徽省治淮工程图

在过去十年九旱的江淮丘陵地区，广大人民从1958年开始兴建了淠史杭水利灌溉工程，引佛、梅、响、磨和龙河口水库的水，灌溉金寨、六安、霍丘、寿县、舒城、肥西、长丰、肥东和合肥九县一市的800多万亩农田，使千年的旱区出现了连年获丰收的喜人景象。1966年以来，在江淮丘陵东部又兴建了驷马山引江工程，可灌溉本省滁县、全椒、来安、和县、含山、巢县以及江苏省江浦县共310多万亩农田。

在本省境内的长江流域和新安江流域，解放后也兴建了大批水利工程，例如青弋江上游的陈村水库，皖河上游的花凉亭水库，滁河上游的沙河集水库和黄栗树水库，以及长江两岸的防洪大堤等，在防洪、灌溉、航运等方面，都发挥了重要作用。此外，蓄水一亿立方米以下的中小型水库，不同规模的闸、坝和电机排灌站，星罗棋布，遍及全省各地。建国以来，全省已建成大、中、小型水库3800多座，库塘蓄水量达228亿立方米，有效灌溉面积达3459万亩，占耕地面积的51.5%；旱涝保收面积2331万亩，占全省耕地面积的34.7%，平均每个农业人口约0.56亩；高产稳产农田1311.5万亩，占耕地面积的19.5%，大大增强了抗御自然灾害的能力。

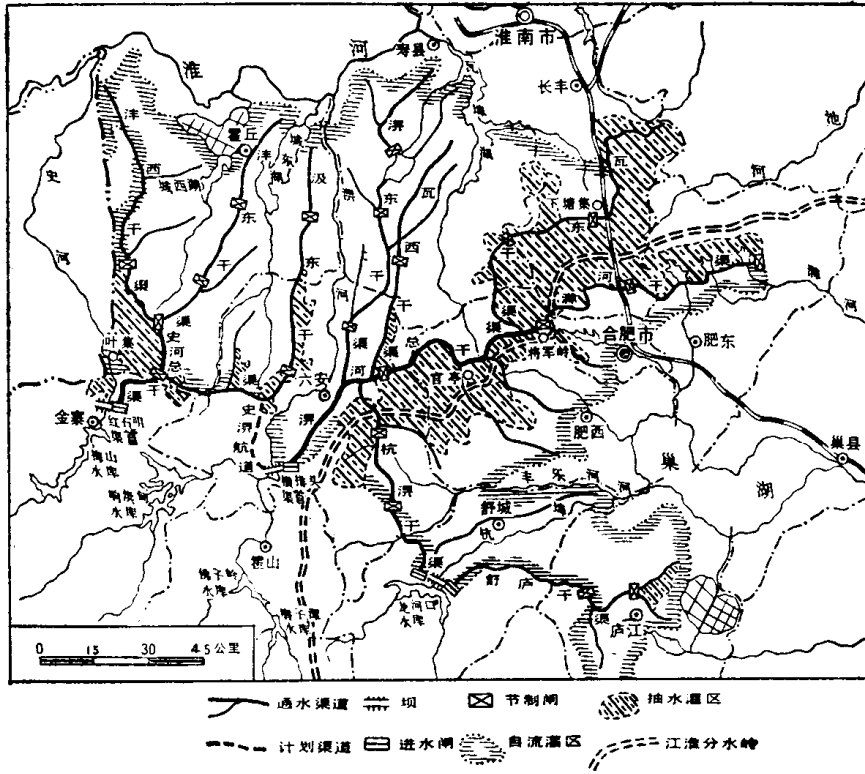


图3. 淠、史、杭水利工程图

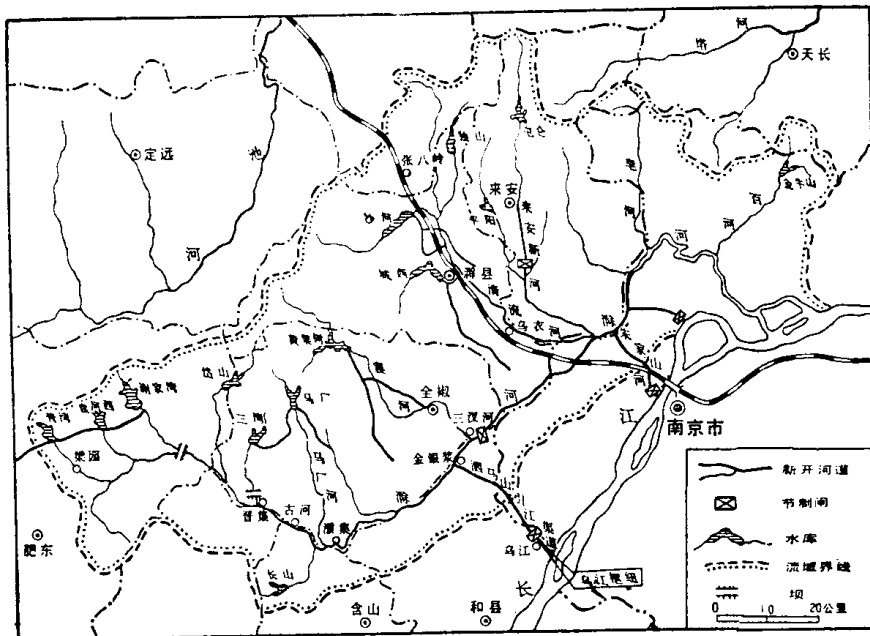


图4. 滁河流域水利工程和驷马山引江工程图

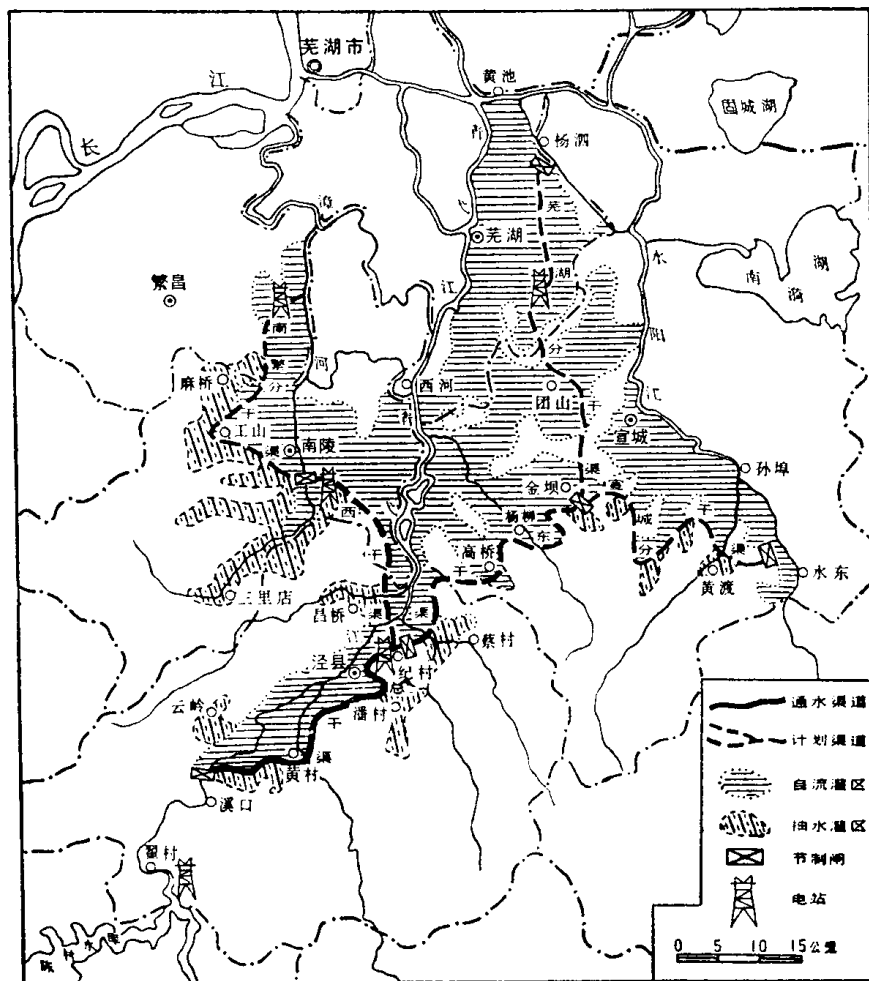


图5. 青弋江综合利用工程图

在农业电气化方面，解放以来，除对原有的电厂进行改建和扩建以外，还在全省范围内兴建了大批火力发电站和水电站；在皖西大别山区结合兴修水利，兴建梅山、佛子岭、响洪甸、磨子潭等水电站，在皖南山区建立了陈村水电站；在本省煤炭基地淮南以及合肥、蚌埠、芜湖、马鞍山等地扩建或兴建了一批火力发电站，有力地支援着本省城乡工农业生产的需要。另外在广大农村，特别是山区不少社队，还兴办了1000多座小水电站，发电能力达2万多千瓦。1977年全省农村用电量达6.4亿度，比1970年增加一倍以上，不少社队排灌、农副产品加工和社员家庭照明，已实现了电气化。

本省的农业机械化事业，解放前是一个空白。解放后，农业技术改造从推广新式农具入手，1954年开始在淮北平原建立农业拖拉机站。随着农村人民公社的建立，本省农业机械化事业又有进一步的发展，各市、地、县先后建立了农业机械厂，社队兴办的农机修配厂、组，逐步遍布了广大农村。至1977年底，全省拥有农业机械总动力602万马力，平均每百亩耕地9马力。大、中型拖拉机1.4万余台，手扶拖拉机6.7万台，机耕土地占耕地面积的27.3%。其它如碾米、磨面、轧花、榨油、茶叶初制、饲料粉碎等农副产品加工，基本上实现了机械化和半机械化。

我省化肥工业发展也比较快，全省一些重要城镇都兴建了规模大小不同的化肥厂，1977年化肥生产量达24亿斤。全省化肥施用量也逐渐提高，1977年全省施用量达21.5

亿斤，平均每亩32斤。

综上所述，建国以来我省农业现代化水平日益提高，为农业生产力的发展创造了有利的条件。全省广大农民生产积极性十分高涨，推动了向生产的深度和广度进军。我省农、林、牧、副、渔各业都有不同程度的增长(见表4)。

表 4. 1977年与1949年农业产值及各项指标对比

项 目	单 位	1949	1977	77为49的%
农业总产值	亿元	172.77	621.3	357
粮 食	亿斤	127.8	300.8	234
棉 花	万担	34.8	253.6	745
油 料	万担	389.8	471.6	112
麻 类	万担	47.9	210.0	437
蚕 茧	万担	0.12	5.9	4916
烤 烟	万担	3.0	109.0	3633
生猪(存栏数)	万头	196.8	1229.1	627
茶 叶	万担	14.0	63.0	450

但是，我省农业的发展是有曲折的。总的来说，前一段比较快，后一段比较慢。早在1952年，本省粮食生产就恢复和超过了解放前的最高水平，粮食产量达178.29亿斤。三年恢复时期，平均每年增长16.81亿斤，增长率为11.8%。第一个五年计划时期(1953~1957年)，粮食生产持续增长，1957年达到205.4亿斤，平均每年增长5.24亿斤，增长率为2.9%。五十年代末和六十年代初，我省农业遭到了严重挫折。在党中央的领导下，贯彻了“调整、巩固、充实、提高”的八字方针，经过全党和广大人民的努力，在比较短的时间内纠正了工作中的错误，战胜了自然灾害，使农业生产得到恢复，在1965年就大体上恢复了1957年左右粮食生产水平，以后并有了新的发展。在十年文化大革命期间，由于受到林彪、“四人帮”一伙推行极左路线的破坏和干扰，粮食产量几年徘徊，棉花、油料下降幅度较大。粉碎“四人帮”，为我省农业的大发展扫除了障碍。最近几年，我省自然灾害虽然相当严重，但农业生产仍然获得较好的收成，粮食年产量一般在300亿斤左右。1977年粮食年产量达300.8亿斤，为1949年的2.34倍。粮食单位面积产量也有显著的提高。

在党的十一大路线和新时期总任务的指引下，在十一届三中全会的精神鼓舞下，一个高速度发展社会主义农业的新高潮正在全省范围内蓬勃兴起。在省委的领导下，我省制定了《农业科学技术规划》(草案)，并着手进行农业自然资源调查，农业区划、商品粮基地、商品鱼基地的规划，以及低产土壤的改良和选育、普及良种等方面的工作，逐步实现农业区域化和专业化生产，这对加速我省农业现代化进程将会起到重要的作用。

第二章 农业生产自然条件评价

第一节 地形条件与本省农业的关系

一、地貌特点

1.本省地形的首要特点是，平原和低山丘陵相间排列，自北向南依次为淮北平原、江淮丘陵、沿江平原及皖南山地。平原地区是重要的农业基地，山地、丘陵具备了发展林茶的条件，这些地域的分异，对本省农林生产的发展，有着明显的影响。

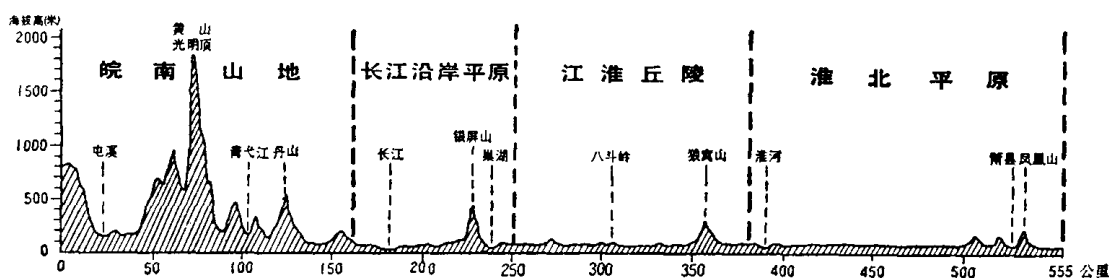


图6. 安徽省地形剖面示意图 (沿屯溪至萧县一线)

2.本省山地以低山丘陵为主，海拔不高，西部的大别山地是昆仑山——秦岭纬向构造带向东的延伸部分；南部的皖南山地，则是我国东南丘陵的一部分，除个别山峰海拔在1500米以上外，大部分山地、丘陵海拔均在500~800米以下。丘陵区则峰圆坡缓，与我国西部地区山地相比，显然比较低缓。这些地区开发利用比较方便，作物分布的垂直地带性也不太明显。

3.地貌类型多样，平原、丘陵和山地各占一定的比例。现根据水电部门资料列表如下：

表5. 安徽省地貌类型构成

项 目 \ 地貌类型	平 原	丘 陵	山 地	湖泊洼地	合 计
面积(万平方公里)	4.35	4.10	4.34	1.11	13.89
占全省面积的(%)	31.3	29.5	31.2	8.0	100.0

从上表可知，本省平原、丘陵和山地各占总面积的30%左右，比例适中。

二、区域地貌特征

根据地形的区域差异，全省可划分为淮北平原、皖西山地、江淮丘陵、沿江平原和

皖南山地五个地形区。

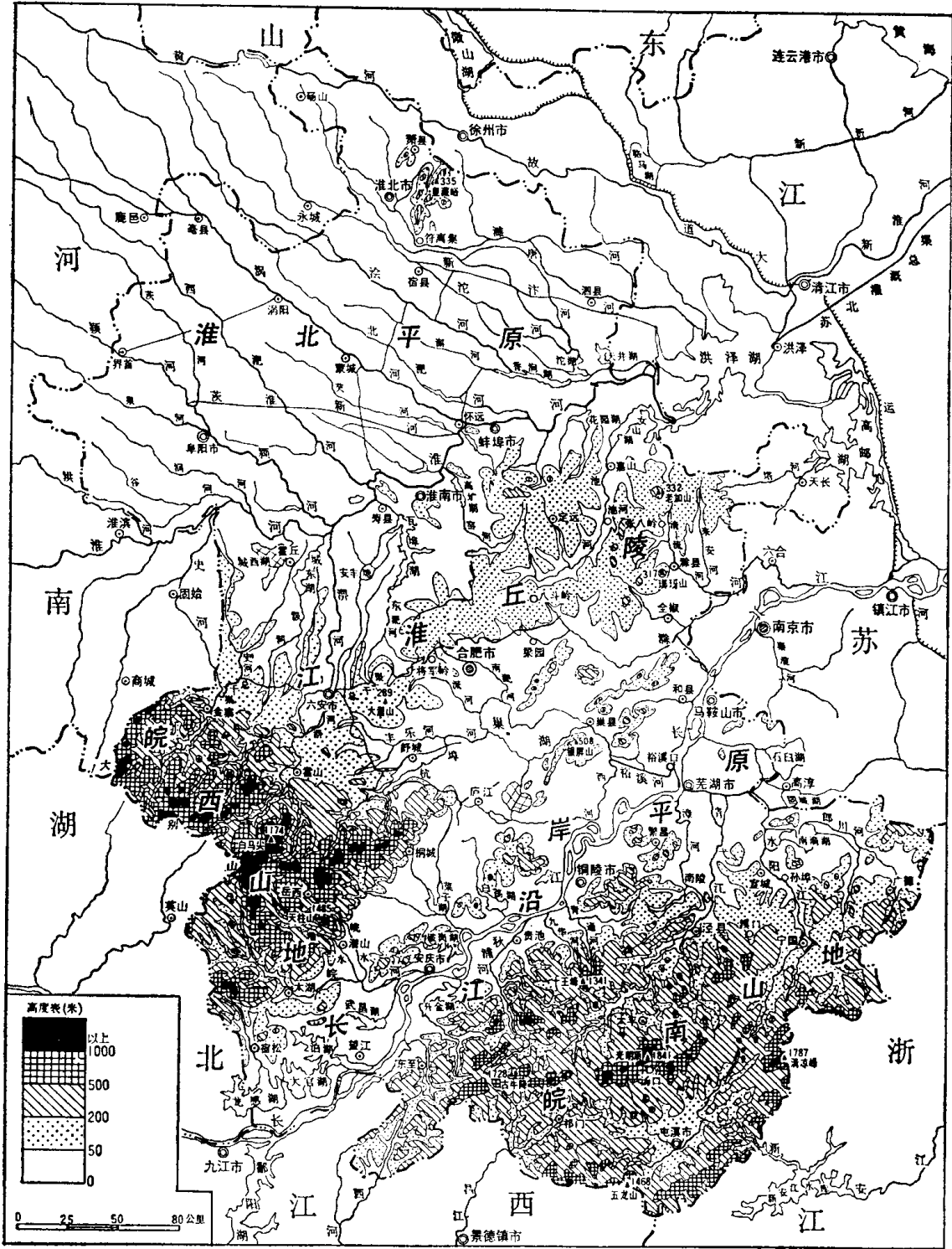


图7. 安徽省地形图

1. 淮北平原 本省境内淮河以北的平原通称淮北平原，是著名的华北大平原的一部分，除北部少量的石质孤丘(占淮北总面积的4%)以外，海拔一般在15~40米左右，大致从西北向东南倾斜，地面起伏不大，坡度和缓，比较适宜于机耕和园田化建设。主要河

流有涡河、颍河、西淝河等，它们相互平行向东南注入淮河。解放后，开挖了淝潼河、新汴河等以排涝为主的大型骨干河道，并正在开挖茨淮新河和怀洪新河等人工新河道。淮河干支流两岸，由于黄淮洪水多次泛滥，泥沙沉积较多，地势略高，各河之间有若干洼地，尤以淮河干支流交汇处的洼地较多。这些洼地排水较为困难，其中心部位雨季常有积水现象，形成碟形凹地，当地群众称为湖地。与洼地相反，在平原中分布较高的地段，一般称台地，当地群众又称为平地或四平地。在淮河干支流中下游的河漫滩，有的面积甚为宽广，汛期河漫滩为水所淹，汛期过后露出水面，当地群众称为湾地。湾地的组成物质上细下粗，土质肥沃，是优质耕地。本区地层在第三纪以来不断下沉，尤其以第四纪的沉降量最大；沿淮一带由于近代地壳下降幅度较大，成为洼地蓄洪区，局部地区形成湖泊、沼泽地带。整个淮北平原，海拔不高，相对高差变化不大。但作物布局仍有差异，湖地、湾地、平地(四平地)和岗地作物布局，呈现出明显的地域差异。

2. 江淮丘陵 地处本省中部，由霍山向东，是大别山地向东北延伸的丘陵，绵延200公里，一直到苏北平原的洪泽湖以南。本区地处我省南北升降之间的过渡区，是南北挠曲运动之轴线所在，由于多次升降(以升为主)运动的结果，故形成了以丘陵、岗地为主的地貌特点。淮南地区由于多次新构造运动^①差别较大，除大片分布的丘陵、阶地以外，在大别山麓和东部嘉山一带，块状隆起幅度较大，发育了断块式低山，如嘉山县的老嘉山(海拔332米)、滁县的琅琊山(海拔317米)、全椒县的尤王尖(海拔393米)，海拔都在300米以上。江淮丘陵为长江和淮河的分水岭，在淮河南侧的支流和长江北岸的支流的沿岸，形成了一些狭长的河谷平原，也是江淮丘陵主要的耕作区之一。沿淮一带，为第四纪明显的下降区，不仅发育了较宽广的冲积平原，并形成了许多湖泊洼地，是淮河中游的蓄洪区。从合肥至六安的大片地区，上升幅度较小，而且上升之间数次下降，加之外力作用，故形成了带状分布的平岗，海拔一般在50~100米左右，相对高差20米左右，坡度平缓，地面波状起伏。

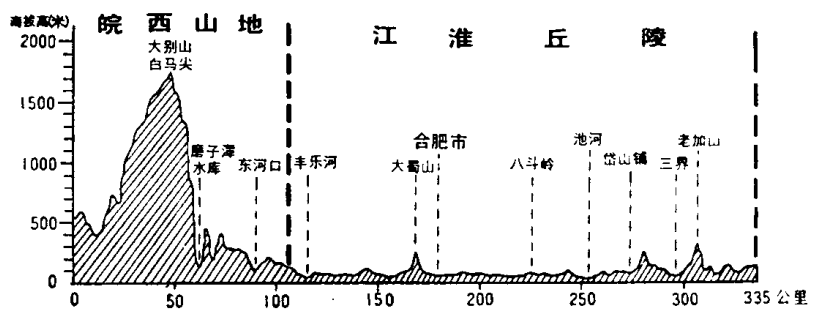


图8. 安徽省江淮低山丘陵地形剖面图示意图
(沿大别山白马尖至老嘉山一线)

本区耕地类型主要有岗(田)、塍(田)、冲(田)三类，因其分布的地形部位不同，水利、土壤等条件有一定的差异，耕作制度和作物布局也不尽相同。旱地在本区也占一定的比例，主要分布于沿淮一带的沙土地和丘陵区的岗地顶部。

3. 皖西山地 本区是我省强烈的隆起地带，由于地壳沿断裂作差异性升降运动，因此，在地貌上表现为断块山、地堑^②和断陷盆地。山体由花岗岩、花岩片麻岩组成，主峰多分布于岳西、金寨等县交界一带，如白马尖、佛顶寨等，海拔多属1000米以上的中

^①新构造运动，地壳受到地球内力作用，发生着缓慢的运动，新构造运动主要指第四纪(距今2~3百万年)以来的地壳运动而言。

^②地堑：是地壳发生断层后所表现的地形，断层发生时若两边变动较小，中间陷落很深，形成一个低凹地带，这一下降地带称“地堑”。