

JIANG XI SU QU XIN WEN SHI

主编程运

江西苏区新闻史

.2756

江西人民出版社

江西苏区新闻史

主编 程 诤
编委 张之华 杨西磷
谢 彬 张铨琨
罗时焄 周声柱
田 沂

(赣)新登字第 001 号

书 名:江西苏区新闻史
主 编:程 诤
出 版:江西人民出版社(南昌市新魏路)
发 行:
经 销:江西省新华书店
印 刷:南昌市群众印刷厂
开 本:787×1092mm 1/32
印 张:7.25
字 数:15 万
版 次:1994 年 2 月 第 1 版第 1 次印刷
印 数:1—2000
定 价:4.00 元
ISBN7—210—01302—4/K·145

邮政编码:330002 电报挂号:3652 电话:321534

(赣人版图书凡属印刷、装订错误请随时向承印厂调换)

前 言

江西苏区是第二次国内革命战争时期中国共产党领导革命人民在江西广大农村创建的革命根据地。走农村包围城市的道路，实行工农武装割据，建立苏维埃政权，这是中国革命的创举。江西苏区新闻事业的产生和发展，也是这个时期新闻事业发展历史上的全新创造。

许多老一辈的无产阶级革命家曾经在江西苏区从事办报和为报刊撰稿的活动，他们为江西苏区新闻事业的建立和发展做出了宝贵的贡献。在他们的带动下，江西苏区新闻事业进一步实践和丰富了我国无产阶级新闻事业的优良传统。

现已出版的中国新闻史著作，如《中国新闻事业简史》（方汉奇、陈业劭、张之华编著，中国人民大学出版社出版）、《简明中国新闻史》（复旦大学新闻系新闻史教研室编著，福建人民出版社出版）等书，都把江西苏区新闻事业列为专节；扼要介绍它的特点和所发挥的作用以及一些主要报刊。不过，至今还缺少系统而详实的论述江西苏区新闻史的专著。我们这本小书距离这个目标尚远，现在出版旨在抛砖引玉。

本书初步探讨了江西苏区报刊的历史分期、报刊系统和宣传艺术、江西苏区新闻事业的业务建设及历史地位问题，希望能够勾勒出江西苏区新闻事业的轮廓，说明其发展规律。本书附有江西苏区报刊表，收录报刊185种，尽可能注明出版时间、出版地点、主办机关、刊期、版式、印刷、发行、馆藏情况，供研究者参考。

我们在编写过程中，得到中共江西省委宣传部、江西省教委、江西省社联、江西省新闻学会的支持和帮助，对此，我们表示衷心的感谢。

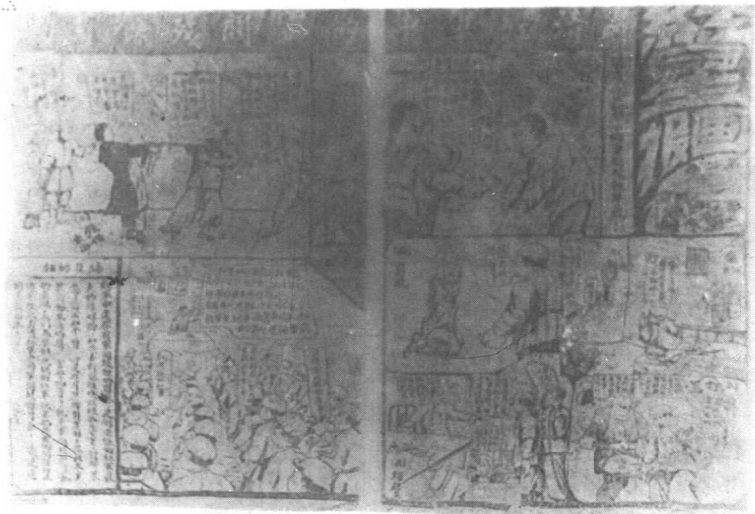
我们还要感谢中央档案馆、广东省档案馆、湖南省博物馆、江西省档案馆、中共赣州地委党史资料征集委员会、中共上饶地委党史资料征集委员会以及瑞金中央革命根据地纪念馆、兴国、于都、宁都、安远、莲花、修水等地的档案馆、革命历史纪念馆、博物馆，这些单位为我们调查收集江西苏区报刊资料提供了不少方便。

最后，我们要特别感谢江西人民出版社的热情帮助，使这本小书能够问世。

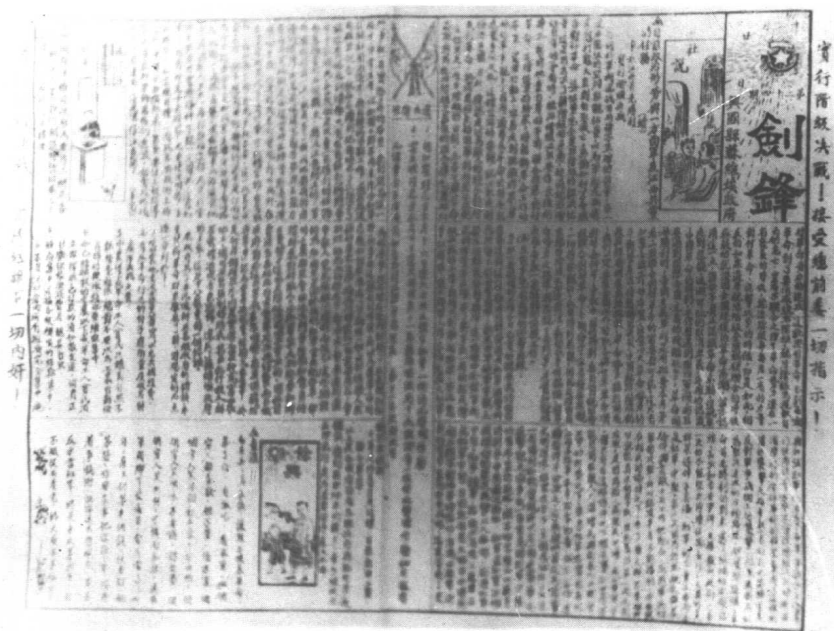
由于我们的水平有限，书中还存在不少缺点，希望读者批评指正。

《江西苏区新闻史》编委会

一九九三年六月



1932年上半年,中国工农红军总政治部开始出版不定期的《红星画报》。



1930年3月,赣南兴国县苏维埃政府创办《剑锋》报。



1929年11月湘鄂贛边万载革命委员会宣传部出版《新闻壁报》半月刊。



中国工农红军第七军政治部于1931年7月18日在兴国县境内创办军内刊物《火炉》。

目 录

前言	(1)
第一章 报刊发展阶段	(1)
第一节 江西苏维埃运动和报刊	(1)
第二节 报刊的初兴(1929—1930)	(7)
第三节 报刊的迅速发展(1931—1933)	(15)
第四节 报刊工作迎难而上和尾声(1934—1935)	(31)
第二章 报刊系统和通讯社	(34)
第一节 报刊系统的组成	(34)
第二节 中央、省、县三级主要报刊	(50)
第三节 “红中社”的创建	(70)
第三章 报刊宣传艺术	(75)
第一节 突出中心	(75)
第二节 加强战斗气息和鼓动色彩	(80)
第三节 反映群众呼声	(89)
第四节 通俗化	(94)
第五节 重视发表言论文章和通讯作品	(113)
第六节 努力办好专栏	(142)
第四章 新闻事业的业务建设	(146)
第一节 领导体制和机构设置	(146)

第二节	新闻干部队伍和通讯员网的建设	(150)
第三节	报刊发行和读报用报	(159)
第四节	印刷设备和电台	(167)
第五章	江西苏区新闻事业的历史地位	(174)
第一节	江西苏区新闻事业的性质和作用	(174)
第二节	江西苏区新闻事业的继往开来	(181)
附录	江西苏区报刊简表	(184)
一	闽浙赣苏区内江西各县报刊简表	(184)
二	湘鄂赣苏区内江西各县报刊简表	(189)
三	湘赣苏区内江西各县报刊简表	(195)
四	中央苏区内江西各县报刊简表	(201)
	后记	(224)

第一章 报刊发展阶段

江西苏区新闻事业以报纸和刊物为主体。报纸和刊物是中国共产党向江西苏区广大工农兵进行新闻传播和政治教育的有力工具。随着江西苏维埃运动的发展，报刊也从无到有、从小到大，相应地得到发展。

第一节 江西苏维埃运动和报刊

江西的苏维埃运动从1927年“八一”南昌起义开始。“八一”起义，揭开了土地革命战争的序幕。紧接着在9月间，毛泽东领导湘赣边秋收起义，组建了工农革命军第四军（不久改为红军第四军）。1928年4月，毛泽东、朱德会师井冈山，在这里创建了第一个革命根据地。1929年1月，毛泽东、朱德率领红四军从井冈山进军赣南，在赣西南地方武装暴动和东固等小块红色政权的基础上，于1930年3月建立赣西南革命根据地。此外，从1927年12月至1928年1月，方志敏、邵式平、黄道领导弋（阳）横（峰）农民举行武装起义，于1929年10月，建立信江苏维埃政府，创建了赣东北革命根据地。1928年7月，彭德怀、滕代远等领导平江起义，组建了红军第五军，到1929年冬，开辟了湘鄂赣革命根据地。在赣西、湘东南的湘赣边地区，以原井冈山革命根据地为基础，逐步形成了以永新为中心的湘赣边革命根据地。在革命

根据地的开辟和苏维埃政权的建立的同时，革命武装迅速发展。1930年8月，红军第一军团与第三军团会合，组成以毛泽东为首的中国工农红军第一方面军。依靠红军和地方武装力量，江西苏区粉碎了国民党从1930年12月到1931年9月的连续三次大规模的军事“围剿”，从而得到巩固与发展。在反对国民党“围剿”斗争胜利的基础上，赣西南、闽西革命根据地联成一片，形成以瑞金为中心的中央革命根据地。1931年11月，中华苏维埃共和国临时中央政府在瑞金成立，毛泽东任主席。同年，管理全国苏维埃区域的党的领导机构中共苏区中央局也在江西苏区成立。江西苏区成为全国苏维埃运动的中心区域和红军的指挥中枢。1933年第四次反“围剿”斗争胜利后，以江西为中心的革命根据地，已发展到包括赣、闽、鄂、粤、皖七省边境150余县的广大地区。

江西苏区及其相邻地区先后建立江西、闽赣、粤赣、赣南（以上属中央苏区）和湘赣、湘鄂赣、闽浙赣等7个省级苏维埃政权和4个中央直属县。江西苏区的行政区划如附表（P3—P5）。

表中各省的某些县有所交叉，是随着当时战争情况的变化和管理便利等条件而有所变动的。同时，有些县也是新划的，是将某些大县一分为二或一分为三，如，胜利县，1932年2月初设立，辖区包括于都、兴国、宁都的一部分，县治设在于都银坑；公略县，1931年10月为纪念在第三次反“围剿”战争中牺牲的红三军军长黄公略同志而建立，辖区以吉安、吉水两县南部之红色区域为主，包括兴国北部、永丰西部、泰和东部之部分地区，县治设于吉水县水南松山；万泰县，1931年10月设立，辖区包括万安、泰和两县的赣江东岸

江西苏区行政区划一览表

省名	成立时间	省府地址	所属江西境内县名	所属江西境外县名	说明
江西省	1930年10月	先设兴国,后迁宁都	宁都、兴国、石城、公略、赤水、胜利、龙冈、广昌、赣县、万泰、长胜、永丰、康都、新淦、太雷、宜黄、杨殷、崇仁、南丰、洛口、乐安		
闽赣省	1933年4月	先设黎川,后迁建宁	黎川、金溪、资溪、铅山、东方	福建的建宁、泰宁、光泽、将乐、崇安、浦城、沙县等	1933年4月29日,中央人民委员会第40次常委会认为赣东与闽北一带地方,已成红色区域,又与赣东北相衔接,在军事上占有重要位置,遂决议设立闽赣省

省名	成立时间	省府地址	所属江西境内县名	所属江西境外县名	说明
粤赣省	1933年8月	会昌	于都、会昌、寻乌、安远、信康(后改登贤)、西江、门岭		为开展南方战线上的革命战争,向西南发展红色区域,对付粤桂诸敌,开发钨矿和发展进出口贸易,同时也因江西省区域太大,指挥不便,所以,1933年8月16日,中央人民委员会第48次会议决定在江西最南端设立粤赣省
湘赣省	1931年8月	永新	永新、宁冈、莲花、安福、吉安、泰和、万安、遂川、分宜、萍乡、新余、峡江、吉水、崇义、信丰、宜春、大余、上犹	湖南省的茶陵、攸县、酃县、醴陵、耒阳、资兴、彬县、桂阳、宜章	湘赣省是在井冈山革命根据地的基础上发展起来的。
赣南省	1934年8月		于都、赣县、登贤、杨殷		

省名	成立时间	省府地址	所属江西境内县名	所属江西境外县名	说明
湘鄂赣省	1931年9月	先设平江,后移万载	万载、铜鼓、修水、宜丰、武宁、上高和宜春、奉新、高安、萍乡、瑞昌的一部分	湖南平江、浏阳和湘阴、岳阳的一部分;湖北的阳新、大冶、通山、崇阳、通城和蒲圻、咸宁、鄂城的一部分	
闽浙赣省	1932年12月	横峰县葛源镇	横峰、弋阳、上饶、德兴、乐平、万年、玉山、广丰、浮梁(含景德镇)、余江、余干、铅山、贵溪、都昌、湖口、波阳、彭泽、东乡、资溪、金溪、婺源(当时属安徽省辖)	福建的崇安、建阳、建瓯、邵武、光泽、浦城、福鼎、福安、寿宁、屏南、松溪、政和;浙江的江山、开化、衢县、平阳、常山、遂昌、云和、泰顺、永嘉、青田、瑞安、庆元、景宁;安徽的祁门、东流、秋浦、休宁、太平、泾县等	闽浙赣省是在原赣东北省(1930年8月成立)的基础上,于1932年12月设立的。因地跨江西、浙江、福建、安徽四省交界的地区,故又称闽浙皖赣革命根据地
中央直属县名	瑞金、西江、长胜、太雷等四县。				

地区，县治设在泰和县东南部沙村。其它如杨骥、西江、长胜、太雷、龙冈、洛口、赤水、兆征、彭湃、新泉等县，也都是这样成立的。当时并无固定的县城。

据1954年调查统计，江西苏区面积有11.3万多平方公里，占全省面积的51.5%；江西苏区人口有913万多人，占全省人口的52.8%。按江西省现在的行政建制，全省有老区的县一共78个。其中，曾在全县普遍建立苏维埃政权的“全红县”有33个，即赣州地区的瑞金、兴国、宁都、于都、会昌、寻乌、石城、上犹；吉安地区的井冈山、永新、莲花、宁冈、吉安、遂川、吉水、泰和、永丰、安福、万安；上饶地区的横峰、弋阳、德兴、万年、上饶、铅山；抚州地区的广昌、资溪、黎川、宜黄、乐安、南丰；宜春地区的铜鼓，以及九江地区的修水。

江西苏区的发展，曾受到王明“左”倾教条主义的危害。1933年1月，临时中央迁入瑞金后，为了在苏区全面推行“左”倾错误路线，开展了反对所谓“江西罗明路线”的斗争，排挤和打击坚持毛泽东正确主张的同志。在“左”倾军事教条主义的指挥下，1933年10月开始的第五次反对国民党“围剿”的斗争，历时一年，终于失败。红七军团、红六军团和红一方面军主力，先后离开闽浙赣、湘赣和中央苏区实行战略转移。1934年10月，主力红军长征后，江西苏区成立了以项英为首的中共苏区中央分局和中央军委，以陈毅、梁柏台为正副主任的苏维埃中央政府办事处，领导留下的红军继续坚持游击斗争。在赣粤边、闽赣边、皖浙赣边、湘赣边、湘鄂赣边，江西红军游击队坚持了艰苦卓绝的三年游击战争。抗日战争爆发后，根据国共两党合作抗日的协议，红军游击队