

П.П. ДАНИЛОВ

РЕСПУБЛИКА
ЗЕЛЕННОГО МЫСА

СОЦИАЛЬНО-
ЭКОНОМИЧЕСКИЕ
ПРОБЛЕМЫ
РАЗВИВАЮЩИХСЯ
СТРАН

СОЦИАЛЬНО-
ЭКОНОМИЧЕСКИЕ
ПРОБЛЕМЫ
РАЗВИВАЮЩИХСЯ
СТРАН

П.П. ДАНИЛОВ
РЕСПУБЛИКА
ЗЕЛЕНОГО МЫСА

МОСКВА
«МЫСЛЬ»
1984

ББК 65.9(63е)
Д18

РЕДАКЦИИ
ЭКОНОМИЧЕСКОЙ ЛИТЕРАТУРЫ

Рецензенты:
канд. экон. наук
В. В. Егоров, В. М. Семенов

Д $\frac{0604030000-156}{004(01)-84}$ 87-84

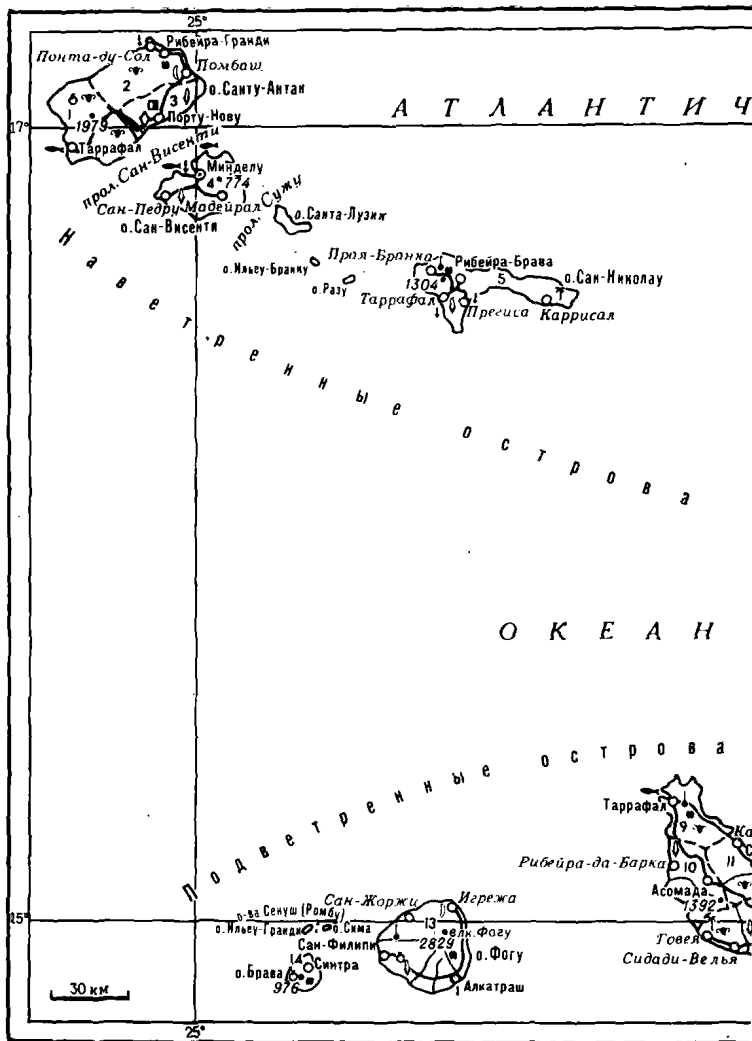
© Издательство «Мысль». 1984

I

ОБЩИЕ СВЕДЕНИЯ

Республика Зеленого Мыса, расположенная на одноименных островах в просторах Атлантического океана, занимает в общей сложности территорию в 4033,3 кв. км. Географически и экономически страна примыкает к Африке. Расстояние между восточной оконечностью наиболее близкого к Африканскому континенту острова Боавишта и самой западной точкой Африки — Зелёный Мыс, на котором расположена столица Сенегала г. Дакар, составляет лишь 455 км. Для мореплавателей, направлявшихся на эти острова, Зелёный Мыс служил как бы ориентиром, почему им и дали обобщенное название Острова Зеленого Мыса.

В состав государства входят 15 относительно крупных и около 10 расположенных вокруг них маленьких островов и выступающих из океана скал, простирающихся примерно на 300 км с севера на юг и на такое же расстояние с востока на запад. В зависимости от положения в отношении ветров, которые дуют главным образом с северо-востока, острова, образующие фигуру в виде латинской буквы «V», обращенную углом в сторону Африки, разделены на две группы. В северную группу Барламенту, или Наветренных островов, входят: Санту-Антан, Сан-Висенти, Санта-Лузия, Ильеу-Бранку, Разу, Сан-Нико-



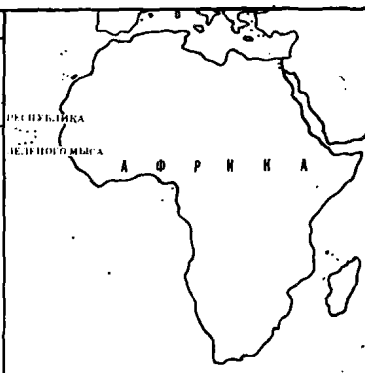
РЕСПУБЛИКА ЗЕЛЕНОГО МЫСА

С К И Й



Санта-Лу

23°



ПРАЯ Столица государства
Синтра Центры административных районов
 Населенные пункты с числом жителей (в тыс.)
 ⊙ более 30
 ○ 10-30
 ◦ менее 10

--- Границы административных районов
 — Безрельсовые дороги
 ⇐ Морские порты, рыболовные порты
 ✈ Аэропорты
 • 436 Отметки высот над уровнем моря

Добывающая промышленность

- ▣ поваренной соли
- ◇ каолина
- пуццоланов

Районы распространения

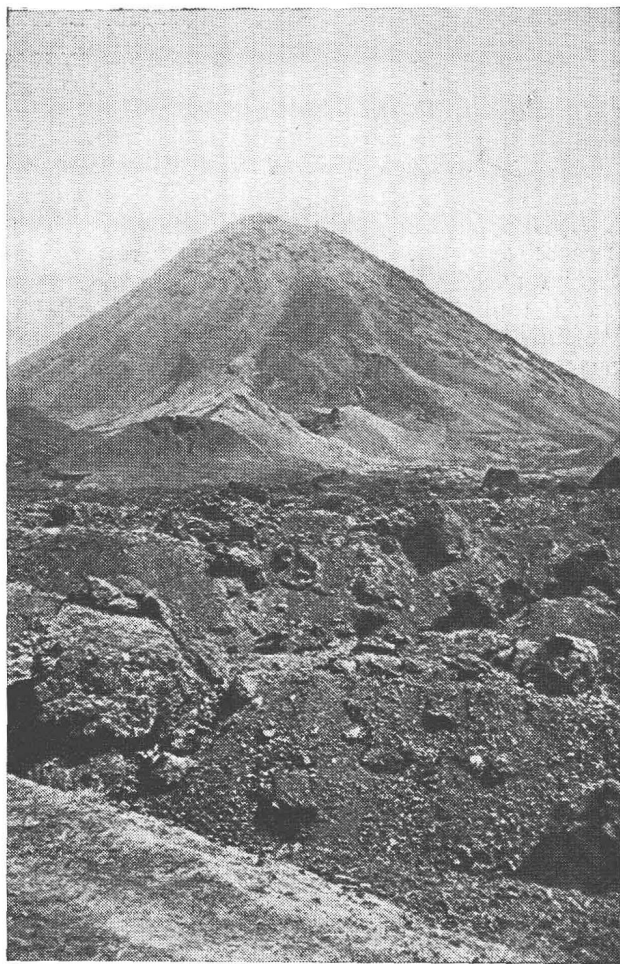
- ⊖ апельсинов
- ⊖ кукурузы
- ⊖ бананов
- ⊖ сахарного тростника
- ⊖ кокосовой пальмы
- ⊖ финиковой пальмы
- кофе
- животноводств

Цифрами на карте обозначены административные районы

- | | |
|------------------|-------------------|
| 1 Паул | 8 Маю |
| 2 Рибейра-Гранди | 9 Таррафал |
| 3 Порту-Нову | 10 Санта-Катарина |
| 4 Сан-Висенти | 11 Санта-Круш |
| 5 Сан-Николау | 12 Прая |
| 6 Сал | 13 Фогу |
| 7 Боавишта | 14 Браза |

лау, Сал, Боавишта. К югу от них протянулись Сотавету, или Подветренные острова: Маю, Сантьягу, Фогу, Брава, а также Ильеу-Гранди, Сима и другие мелкие острова, объединенные в группу Секуш, или Ромбу. Береговые линии островов сильно изрезаны. Глубина океана у берегов некоторых из них достигает 1000 м. Острова Зеленого Мыса, поднимающиеся в среднем на 800 м над уровнем океана, представляют собой возвышенную часть обширного вулканического плато, скрытого водами океана. Однако каждый из входящих в архипелаг островов имеет свой неповторимый облик, отличающий его от всех других размерами территории, рельефом местности, климатом и укладом хозяйственной жизни. Рельеф Сантьягу, Фогу, Санту-Антан, Сан-Висенти, Сан-Николау, Брава гористый, в ряде мест берега круто обрываются к океану. Самым крупным из этих островов является Сантьягу. Горная гряда, протянувшаяся с севера на юг, изрезана живописными долинами. Почти в самом центре острова находится его наивысшая точка — гора Антония. Она поднимается над уровнем океана на 1392 м. К западу от Сантьягу в хорошую погоду отчетливо видны очертания вулкана Фогу. Его высота 2829 м. Наивысшая точка острова Брава — гора Фонтаиньяш достигает 976 м. Вторым на архипелаге по размерам территории является Санту-Антан. Из-за крутых гор он кажется неприступным. Особенно рельефно на общем фоне острова выглядит гора Топу да Корба (1979 м).

Народнохозяйственное значение Санту-Антана определяется тем, что он занимает первое место среди других островов по наличию потенциальных водных ресурсов на одного жителя. Находящиеся на юге и севере обширные пастбища и луга позволяют заниматься животноводством. Здесь разводят крупный рогатый скот, лошадей, свиней, мулов и ослов, коз



Вулкан на о. Фогу

и овец. Даже в самые засушливые годы население не только обеспечивает себя продукцией земледелия и животноводства, но и в достаточной степени снабжает продуктами питания расположенный в 9 милях остров Сан-Висенти, на котором почти полностью отсутствует пресная вода.

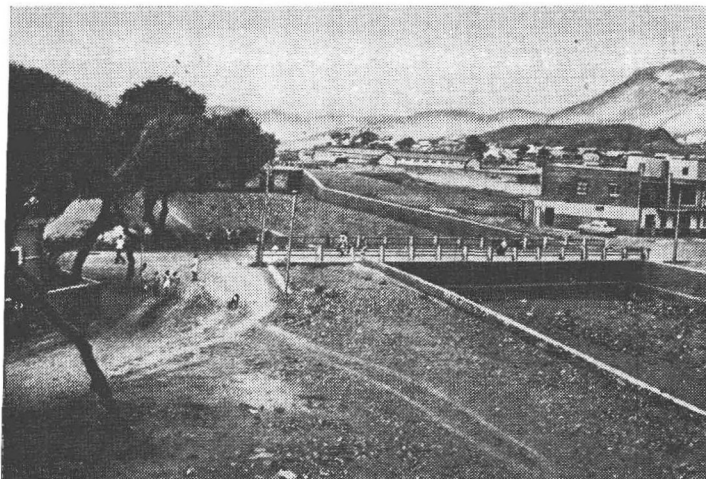
В 5 милях юго-восточнее Сан-Висенти находится Санта-Лузия. Раскинувшиеся у подножия невысоких гор песчаные пляжи и небольшие бухты служат в ненастную погоду убежищем для рыбаков, ведущих промысел в прибрежных водах. Начиная с XVIII в. на пастбища Санта-Лузии выезжают скотоводы и вывозится скот с соседних островов — Сан-Висенти и Сан-Николау. Для Сан-Николау также характерен горный рельеф. Его скалы как бы поднимаются со дна океана и настолько отвесны, что на пароходе к острову невозможно подойти.

Рельеф других островов равнинный. Особое место среди них занимает Сал. Берега Сала пологие, во многих местах песчаные. С началом развития гражданской авиации он был избран в качестве места для строительства крупного международного аэропорта. На остров стали прибывать рабочие с Боавишты и Сан-Николау. В настоящее время основная масса населения трудится в аэропорту «Амилкар Кабрал», названном так 12 сентября 1975 г. Отсутствием гор, низкими песчаными берегами и хорошими пляжами отличается внешний вид Маю и других маленьких островов.

Климат архипелага, раскинувшегося на широте Судано-Сахельской зоны, сухой субтропический. По сравнению с климатом континентальных стран этой зоны он более прохладный. Менее значительна разница в температурах дня и ночи. На формирование климата островов оказывают воздействие два океанских и три воздушных течения. Приходящее с севера

холодное Канарское течение, температура воды которого ниже плюс 20°, охлаждает воздух не только над поверхностью океана, но и над островами. В июле оно несколько отступает на север, и приближающееся к островам теплое Гвинейское течение повышает температуру прибрежных вод до плюс 24—28°.

Основное северо-восточное воздушное течение приносит сухой и прохладный воздух. Масса горячего и сухого континентального воздуха, особенно в период с октября по июнь, поступает с востока в виде довольно слабых, весьма редких и краткосрочных (до нескольких часов) ветров, известных под названием «харматтан». Они несут с собою зной, микроскопическую сахарскую пыль, которая долго держится в воздухе, образуя так называемый пыльный туман. Дующие в период с августа по октябрь южные и юго-западные ветры обеспечивают архипелаг влагой. Воздух на всех островах чистый, прозрачный. В горах он значительно суше и прохладнее, чем на побережье. Наиболее жаркие, душные и влажные месяцы — август и сентябрь. Днем, как правило, температура поднимается в июле—сентябре до плюс 36°, порой выше, ночью опускается до плюс 18—20°. Январь и февраль — самые прохладные. В группе Подветренных островов средняя температура июля составляет плюс 25—26°, а января — плюс 22—23°. К северу она немного понижается и на Наветренных островах колеблется от плюс 24—25° в июле до плюс 21—22° в январе. Одна из бед архипелага — дефицит пресной воды. Количество осадков, 90% которых приходится на так называемый влажный период (с июля по октябрь), зависит от географического положения и высоты района над уровнем океана. На равнинных островах — Маю, Боавиште, Браве, Сале и Сан-Висенти дожди очень редки. В нормальный



Пересохшее русло реки в окрестностях г. Праи

климатический год на них приходится от 68 до 300 мм влаги. Наибольшим количеством воды располагают Сантьягу, Санту-Антан и Фогу. В горных районах этих островов выпадает от 700 до 1800 мм осадков в год. Часто они проходят в виде сильных ливней, приносящих до 535 мм осадков в день. Такие дожди вредны: вода быстро уходит в океан, унося с собой плодородный слой почвы. В низинных же районах этих островов уровень осадков составляет в год от 160 мм в Сан-Филипи на Фогу до 250 мм в Прае.

На островах нет рек в полном понимании этого слова. Однако в период дождей пересохшие русла горных рек на короткое время наполняются до такой степени, что огромные массы воды выходят из бере-

гов, затопляя низинные места, разрушая дороги и нанося серьезный урон крестьянским хозяйствам.

Растительный мир скуден. Характерный для островов пейзаж — отвесные голые скалы и песчаные пляжи, иссушенные солнцем красно-бурые или серые почвы. Поверхность земли усеяна большими и малыми камнями. (Их собирают и используют при строительстве жилищ.) Палящее солнце и непрерывно дующие ветры высушивают верхние слои земли. Образующаяся пыль уносится в океан. Камни освобождаются от укрывавшей их почвы, и создается впечатление, что они как бы вырастают из-под земли. Но стоит в июле пройти одному-двум дождям, и все поля покрываются густым зеленым ковром. К сожалению, он сохраняется, лишь пока идут дожди, т. е. до сентября—октября. В ноябре трава засыхает, и поля вновь приобретают свой обычный облик.

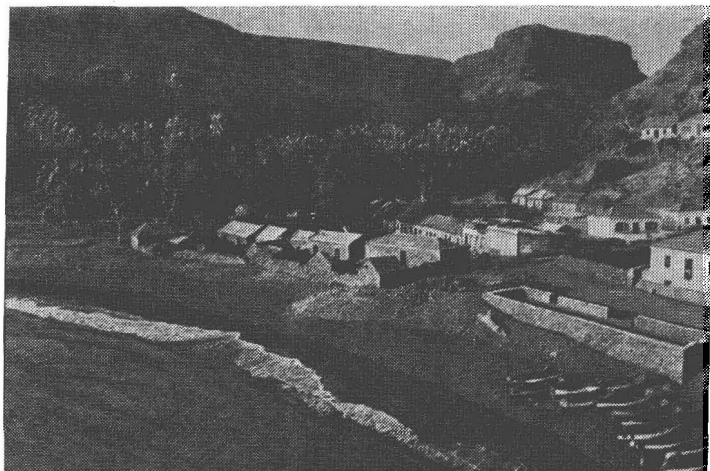
Одиноким невысоким деревьям, скорее напоминающим кустарник, можно увидеть лишь на северных склонах гор. Это бомбардейра. Ее вечнозеленые широкие, продолговатые и сочные листья обладают рядом лечебных свойств и поэтому используются в народной медицине при лечении ран, ожогов, нарывов и некоторых других заболеваний. У источников пресной воды растут кокосовые и финиковые пальмы. В городах и сельских населенных пунктах высаживают акации, но сильные ветры губят молодые деревья. Для защиты акаций от ветров и коз используют металлические бочки. Выбив верхнее и нижнее дно, бочку ставят на то место, в центре которого посажено молодое дерево, и тем самым дают ему возможность спокойно расти.

Небольшие естественные насаждения деревьев сохранились только в горных районах островов. Наиболее густыми лесами покрыта северная часть Фогу. Остров примечателен тем, что на нем имеются раз-

нообразные климатические зоны. Это в сочетании с высоким плодородием вулканических почв и достаточным количеством влаги позволяет круглый год обрабатывать земли и наряду с основными продовольственными культурами — кукурузой, фасолью и овощами — культивировать виноград, ананасы, манго, папайю, бананы, персики, апельсины. Гордостью островитян является высококачественный сорт кофе. В горных районах Санту-Антана произрастают сосны, акации, эвкалипты, кипарисы и кокосовые пальмы. Выращиваемые на этом острове кофе, бананы, виноград, сахарный тростник, инжир, дыни, арбузы, апельсины не уступают лучшим мировым сортам. Высокими пищевыми и вкусовыми качествами обладают папайя, кокос и манго. В наиболее высокогорных районах Сантьягу можно увидеть эвкалипты, кипарисы, акации.

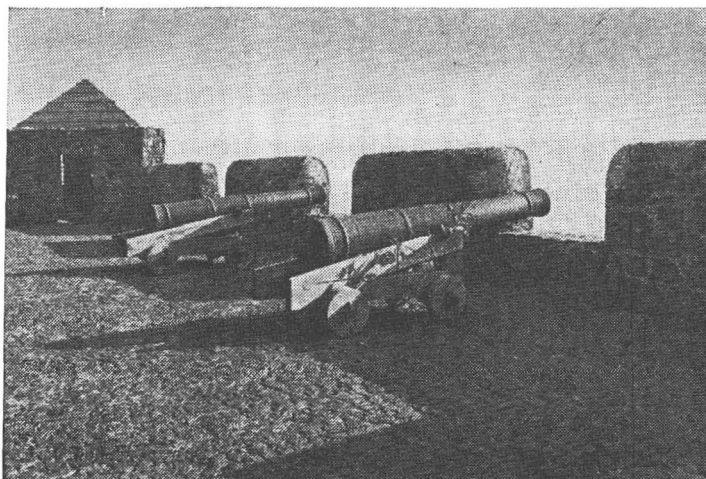
Много загадочного таит в себе природа Боавишты. Необычность этого острова заключается в том, что в северной части раскинулись плодородные почвы, позволяющие культивировать финики, кокосовые пальмы, зерновые; произрастает акация, широко используемая для производства древесного угля. В другой же его части природа напоминает Сахару, постоянно бросающую суровый вызов человеку, засыпая песком его жилища. На островах совершенно нет диких зверей. Редко можно увидеть птиц, да и то перелетных.

На территории архипелага никогда не проводилось систематической геологической разведки полезных ископаемых. Основные известные минеральные ресурсы — известняк на Сантьягу и Маю, базальт, глина, белая лава на Сантьягу. Санту-Антан славится большими залежами пуццолана, используемого для производства высококачественных бетонных блоков. Сал, Брера и Маю располагают запасами соли,



Сидади-Велья (Старый город) — первое поселение на о. Сантьягу

а Брава и Санту-Антан — источниками лечебно-минеральных вод. На всех островах встречается вулканический туф, пемза, много строительного камня. Исходя из необходимости обеспечения защиты национальных интересов, относящихся к сохранению живых, а также иных природных ресурсов морских районов, и учитывая важность рыболовства для экономики, ширина территориальных вод декретом преских миль. Согласно этому же декрету, экономический экстерриториальный район от 31 декабря 1977 г. определена в 12 морская зона в соответствии с международными нормами установлена в 200 морских миль¹ — в общей сложности 630 тыс. кв. км. Воды, находящиеся между островами, объявлены внутренними водами республики. В соответствии с декретом в



Крепость в г. Сядади-Велья

своей экономической зоне и во внутренних водах государство обладает исключительным правом на охрану и эксплуатацию природных ресурсов как минерального, так и органического происхождения. Эксплуатация морских ресурсов и рыбная ловля иностранцам разрешаются только в случае заключения двустороннего соглашения между зеленомыским правительством и правительствами стран, суда которых ведут промысел в водах республики. В декрете подчеркивается, что Республика Зеленого Мыса признает экономические зоны соседних государств и в случае возникновения конфликтов готова решать их путем переговоров.

Состав населения островов довольно своеобразный. На протяжении многих веков архипелаг был

необитаемым. Первые поселенцы, прибывшие из Португалии в 1462 г., облюбовали очень живописное место на берегу небольшой бухты о. Сантьягу. Ими было основано селение, получившее название Виллада-Рибейра-Гранди, что в переводе на русский язык означает «поселок у большого ручья». Ныне это историческое для зеленомысцев место называется Сиадади-Велья, т. е. Старый город. Над ним возвышается высокая отвесная гора, на которой и по сей день стоит старинная крепость. В течение многих лет она была для жителей единственным укрытием от нападений пиратов и иноземных захватчиков. Во времена неоднократных нашествий крепость разрушали, но островитяне каждый раз ее восстанавливали. В наши дни она охраняется государством как свидетельство борьбы зеленомысского народа за свою свободу. Вскоре европейцы стали прибывать и на другие острова. Переселенцы принадлежали к различным социальным группам. Приезжали колонисты, разорившиеся дворяне, горожане, крестьяне, добровольно покинувшие Португалию. На острова ссылались преступники по приговорам судов, направлялись чиновники для управления заморскими территориями, поступившими во владение португальской короны.

Имевшиеся на островах благоприятные для ведения сельского хозяйства земельные участки требовали большого количества дешевой рабочей силы, а ее практически не было. Массовым заселение архипелага становится после того, как в 1466 г. жителям Сантьягу были предоставлены специальные привилегии, которые выражались в праве покупать рабов с гвинейского побережья, в освобождении от налога на поставляемые в Португалию сельскохозяйственные продукты, в праве развивать торговлю между островами. В поисках дешевой рабочей силы порту-

галльцы начали снаряжать свои корабли и направляться к берегам Африканского континента. Они нападали на местное население, и там, где проходили колонизаторы, оставались сожженные деревни, а корабли пришельцев наполнялись африканскими мужчинами и женщинами, становившимися с этого момента бесправными рабами.

В результате такой политики архипелаг быстро заселялся представителями различных африканских племен преимущественно с гвинейского побережья — мандинго, баланта, фелупе, пепел, фула и др.

Первые документальные данные о численности населения относятся к 1513 г. В то время в Сидади-Велья на Сантьягу насчитывалось 130 европейцев и 32 африканца. Среди них не было невольников.

С начала XVI в. архипелаг был превращен в перевалочный пункт торговли рабами. Работоторговцы загружали в африканских портах «красное дерево», т. е. рабов, и с остановкой на Островах Зеленого Мыса перевозили людей на юг Американского континента. По прибытии в Америку освободившиеся трюмы загружались хлопком, сахаром, табаком, и затем корабли следовали в Европу, где после разгрузки заполнялись различными материалами и продуктами (ткани, спирт, порох, огнестрельное оружие), и снова направлялись в Африку. Таким образом, корабли курсировали между тремя континентами, и поэтому работоторговля получила название «коммерческий треугольник». Население архипелага стало быстро увеличиваться за счет невольников. Уже в 1553 г. в районе Сидади-Велья проживало 15 708 человек, из них 13 700 человек являлись рабами. Согласно имеющимся данным, в 1730 г. население Сантьягу составляло 38 тыс. жителей. Высокими темпами шло заселение и других островов. К концу XIX в. численность жителей на архипелаге возросла