

СПИСОК КРУПНЫХ СТАТЕЙ

Город — А. М. Сахаров (Города на территории СССР)	5	Литература и искусство	293
Городской транспорт — А. А. Поляков	14	Дарвинизм	300
Горы	21	Двадцатый съезд КПСС — Л. Н. Бычков	311
Горький М. — С. С. Масчан	23	Двадцать первый съезд КПСС — Б. М. Морозов	314
Горьковская область	27	Двигатель	319
Горючие газы — М. Л. Гиммельфарб	31	Двигатель внутреннего сгорания — Д. Н. Вырубов	321
Государственная дума — С. А. Залесский	36	Движение — Л. А. Друянов	325
Государственно-монополистический капитализм — Г. Б. Ардаев	39	Движение Сопротивления — Н. Г. Цирульников	328
Государственный капитализм		Движение сторонников мира — С. И. Вишневский	330
Государственный капитализм в эпоху монополистического капитализма — С. А. Далин	46	Дворянство — И. А. Булыгин (Дворянство в России)	343
Государственный капитализм в экономически слабо развитых капиталистических странах — А. И. Левковский	47	Девонский период (система)	357
Государственный капитализм в переходный период от капитализма к социализму — Д. А. Аллаhverдян	49	Девятнадцатый съезд КПСС	359
Государство — А. И. Денисов	54	Девятый съезд РКП(б)	361
Гравиметрия — М. У. Сагитов	75	Декабристы — М. В. Нечкина	377
Градостроительство — А. В. Бунин	78	Декабрьское вооружённое восстание 1905 — А. Я. Грунт	381
Гражданская война в СССР 1918—20 — Н. Ф. Кузьмин	81	Декарт — В. Ф. Асмус	384
Гражданская война в США 1861—65	94	Декларация совещания представителей коммунистических и рабочих партий социалистических стран — Е. И. Кусков	388
Грамматика — С. И. Бернштейн	100	Демократический централизм	409
Грамотность — И. М. Богданов	103	Демократия — Н. Г. Александров	410
Грамши А. — А. А. Дьяков	104	Денежные реформы — П. Г. Васильев	417
Греция (Древняя)		Деньги — З. В. Атлас	424
Исторический очерк	131	Деньги бумажные — З. В. Атлас	427
Философия	135	Деревня — Д. А. Батурицкий	432
Архитектура	136	Деривационная гидроэлектростанция — Н. М. Милославский	441
Изобразительные искусства	137	Десятый съезд РКП(б)	453
Театр — В. В. Головня	139	Детская литература	458
Греция		Детский труд — Э. М. Пашеткина	465
История	143	Джалал-Абадская область	480
Хозяйство — В. В. Бодрин, Л. А. Авдеев	146	Диалектический материализм — П. В. Копнин	508
Греческий язык	151	Дидактика — В. П. Есипов	524
Грипп — И. А. Левенсон	166	Дидро Д.	526
Гродненская область	163	Диктатура пролетариата — В. В. Николаев	534
Грудной ребёнок	178	Димитров Г. М. — Л. В. Валев	545
Грузинская ССР		Динамика — С. М. Тарг	547
Исторический очерк	181	Дипломатия — Г. П. Задорожный	561
Народное хозяйство	184	Дискуссия о профсоюзах	568
Литература — М. Г. Кливадзе	187	Диспетчеризация — Л. Д. Капубский	574
Архитектура	189	Дифракционная решётка — В. И. Малышев	587
Изобразительные искусства	190	Дифтерия	590
Музыка	190	Дифференциальное исчисление — Р. С. Гутер	593
Театр и кино	192	Диэлектрики — Б. М. Вул	602
Гуситские войны	242	Днепропетровская область	616
Дагестанская АССР		Добролюбов Н. А. — Н. В. Богословский	623
История	261	Докембрий	638
Культура	265	Доменное производство — А. Н. Рамм	656
Дания		Доминиканская республика	663
История — В. Ангаров (с 1918)	286		
Хозяйство	288		

Донецкий угольный бассейн — А. К. Матвеев	671
Дорожностроительные машины — И. П. Бородачев	678
Достоевский Ф. М.	682
Драма — Н. Н. Жегалов	691
Древесина — Н. Н. Чулицкий	694
Древесные материалы — Н. Н. Чулицкий	696
Древнерусское государство — А. М. Сахаров	698
Дрогобычская область	712
Дубровник	728
Дуговая электрическая печь — Н. В. Окоороков	731
Дуговая электросварка — Б. Е. Патон	733
Дыхание — А. А. Ничипорович, Л. Л. Шик	755
Дюрер А. — А. Н. Немилев	767
Европа — Е. Н. Лукашова, М. В. Муратов (Геологическое строение, Полезные ископаемые), М. Я. Берзина (Население)	778, 782
Египет (Древний)	
Исторический очерк — Д. Г. Редер	786
Единство и борьба противоположностей	795
Единый фронт	797
Енисей — П. С. Кузин	809
Ереси — А. И. Клибанов (Ереси на Руси)	815
Естественный отбор — Л. К. Габуния	823
Естествознание — Р. В. Гарковенко, В. С. Немченко	824
Жаропрочные и жароупорные сплавы — С. Т. Кишкин	838
Железная дорога — А. И. Репрев (Строительство железных дорог)	846
Железнодорожный путь — С. П. Костяев	849
Железнодорожный транспорт — Е. Д. Хануков	850
Железный век — Н. Я. Мерперт	853
Железо	856
Железобетон — Н. А. Чихачев	858
Железорудная промышленность — В. А. Адамчук	867
Желудок	874
Женевское совещание глав правительств четырёх держав 1955 — Б. И. Поклад	880
Женевское совещание министров иностранных дел 1954 — К. Борщев	881
Женские болезни — С. Б. Рафалькес	882
Женский труд — Н. Д. Араловед	883
Жестяничное производство	891
Живопись	894
Животноводство — О. И. Ксанфоцуло	899
Жидкости	907
Жизнь — Г. К. Хруцов	911
Жилище — В. Г. Калиш	913
Жилищный вопрос	921
Жиры	926

Жиры (в организме) — А. В. Палладин	928
Журнал — Д. Г. Бекасов	948
Заготовка	954
Заготовки — В. И. Шальт	966
Закалка — А. П. Гуляев	979
Закарпатская область	980
Замораживание пищевых продуктов — Я. Ю. Гимпелевич, В. И. Шелапутин	995
Западно-Казахстанская область	1003
Заповедник — Г. П. Дементьев	1007
Запорожская область	1011
Заработная плата — С. И. Шкурко	1014
Засухоустойчивость растений — П. А. Генкель	1026
Звёздная астрономия — Б. В. Кукаркин	1042
Звёздное небо — В. В. Подобед	1045
Звёзды — А. Г. Масевич	1048
Звук — В. В. Фурдуйев	1057
Здравоохранение	1065
Земельная рента — И. И. Козодоев	1076
Земледелие	1080
Землепользование	1082
Землетрясение — Г. П. Горшков	1087
Землеустройство — Б. Н. Ширин	1089
Земля	
Форма, размеры и движение Земли — К. А. Куликов	1092
Происхождение Земли — К. А. Куликов	1093
Внутреннее строение и геологическая история Земли	1094
Географические особенности Земли — С. В. Калесник, П. А. Шелапутин	1096
Земляные работы — Б. М. Шкувдин	1103
Земной магнетизм — Н. П. Бенькова	1106
Зерно	1119
Зерновое хозяйство	1122
Золотая Орда — А. М. Сахаров	1149
Зоны географические	1161
Зоогеография — В. Г. Гейтнер	1163
Зоология — Н. П. Наумов	1166
Зоотехния	1170
Зубы	1183
Иванов А. А.	1199
Ивановская область	1205
Игр теория — И. Л. Канторович, И. В. Романовский	1215
Издательства	1234
Изолирующие материалы электротехнические — С. А. Яманов	1245
Изомерия	1249
Изотопные индикаторы — А. И. Бродский	1253
Изотопов разделение	1256
Изотопы — И. П. Селинов	1258
Израиль	1260

СПИСОК КАРТ

Горьковская обл.	29
Положение на фронтах Гражданской войны 1918—1922 гг.	79—80
Греко-Бактрийское царство	124
Греко-Персидские войны (500—478 гг. до н. э.)	126
Остров Гренландия	129
Греция	144—145
Древняя Греция в V—IV вв. до н. э.	144—145
План древних Афин	133
Греция, административное деление	143
Гродненская область	169
Грузинская ССР	192—193

Грузия в конце XII — начале XIII вв.	192—193
Грузия во второй половине XVIII — начале XIX вв. Сражение при Грюнвальде 15 июля 1410 г. (общая схема)	209
Гурьевская область	235
Дагестанская АССР	261
Дания	285
Дания XII—XIII вв.	287
Дарданелльская операция 1915 г. (высадка десантов в апреле и августе)	303
Западная Двина, бассейн реки	333
Северная Двина, бассейн реки	335

Джалал-Абадская область	479	Житомирская область	932
Джамбулская область	483	Житомирско-Бердичевская операция 24. XII. 1943 г.—13. I. 1944 г.	933
Днепр, бассейн реки	613	Закарпатская область	981
Днепропетровская область	617	Занзибар	993
Доминиканская республика	663	Западно-Казахстанская область	1003
Дон, бассейн реки	668	Запорожская область	1011
Древнерусское государство в начале X — середине XI вв.	699	Большая засечная черта Русского государства в XVII в.	1023
Дрогобычская область	712	Звёздное небо	1048—1049
Дубровник в XIV — нач. XVI вв.	729	Важнейшие пути русских землепроходцев в XVII—начале XVIII вв.	1033
Дунай, бассейн реки	739	Карта мира, политическая	1092—1093
Еврейская АО	775	Карта мира, физическая	1092—1093
Европа, физическая карта	776—777	Магнитное склонение для 1950 г.	1107
Европа, политическая карта	776—777	Магнитное наклонение для 1950 г.	1107
Европа, геологическая карта (автор Д. А. Туголесов)	776—777	Позиция «Зигфрид» в 1939—40 гг.	1129
Европа, схема тектоники (автор М. В. Муратов)	776—777	Золотая Орда в XIII в. (автор А. С. Амальрик)	1149
Европа, почвенная карта (авторы: М. А. Глазовская, А. А. Ерохина, Е. В. Лобова, Н. Н. Розов, В. М. Фридланд, З. Ю. Шокальская, под ред. акад. И. П. Герасимова)	784—785	Распад Золотой Орды в XV в. (автор А. С. Амальрик)	1149
Европа. Средняя температура воздуха на уровне земной поверхности. Январь	784—785	Зоогеографическое районирование суши	1168—1169
Европа. Средняя температура воздуха на уровне земной поверхности Июль	784—785	Русское государство при Иване IV 1533—1584 гг.	1197
Европа, этнографическая карта	784—785	Ивановская область	1207
Древний Египет	785	Иена-Ауэрштедтское сражение 14 октября 1806 г.	1224
Енисей, бассейн реки	809	Штурм Измаила 11(22) декабря 1790 г.	1237
Походы Ермака	816	Израиль	1261
Желтое море	871	Израильское царство в IX—VIII вв. до н. э.	1265

Технический редактор Н. Ф. Ковалихина.

В томе помещены: 10 вкладок глубокой печати (196 рисунков), 3 вкладки цветной офсетной печати, 4 вкладки четырехцветной автотипии и 1 однотонной автотипии, 10 цветных карт. В тексте статей 48 карт и 845 иллюстраций и схем.

Адрес Главной редакции Большой Советской Энциклопедии и Государственного научного издательства «Большая Советская Энциклопедия»: Москва, Покровский бульвар, д. 8.

Бумага для текста изготовлена на фабрике им. Ю. Янонига. Цветные карты отпечатаны на картографических фабриках им. Дунаева, Ленинградской и Саратовской; иллюстрации, выполненные глубокой печатью, — в Полиграфкомбинате в Москве, иллюстрации, выполненные офсетной печатью, — в Первой Образцовой типографии им. А. А. Жданова. Цветные автотипии отпечатаны в Первой Образцовой типографии им. А. А. Жданова. Однотонные автотипии отпечатаны в Полиграфкомбинате в Москве. Печать текста — с матриц, изготовленных в Первой Образцовой типографии им. А. А. Жданова.

Сдано в набор 20 августа 1958 г. Том подписан к печати 7 января—20 марта 1959 г.

Т 01715. Тираж 310 000 экз. Заказ № 1931. Формат 82×108^{1/16}=21,94 бум. л., 40 физ. л.=65,6 усл. п. л.+6,36 п. л. вклеек. 122,7 уч.-изд. л. Цена 1 экз. книги 35 руб.

Полиграфический комбинат Мосгорсовнархоза: Москва, Проспект мира, 105. Заказ № 93.

МАЛАЯ СОВЕТСКАЯ ЭНЦИКЛОПЕДИЯ

Главный редактор Б. А. ВВЕДЕНСКИЙ



318306

ЧЛЕНЫ ГЛАВНОЙ РЕДАКЦИИ

Н.Н.АНИЧКОВ, А.Н. БАРАНОВ, Н.В.БАРАНОВ, И.П.БАРДИН, А.А. БЛАГОНПРАВОВ,
В. В. ВИНОГРАДОВ, Б. М. ВУЛ, А. А. ГРИГОРЬЕВ, А. И. ДЕНИСОВ,
Е. М. ЖУКОВ, А. А. ЗВОРЫКИН (заместитель главного редактора), Б. В. ИОГАНСОН,
А. Ф. КАПУСТИНСКИЙ, Г. В. КЕЛДЫШ, И. Л. КНУНЯНЦ, А. Н. КОЛМОГОРОВ,
Ф. В. КОНСТАНТИНОВ, В. В. КУРАСОВ, Н. А. ЛЕБЕДЕВ, А. А. МИХАЙЛОВ,
С. С. МОКУЛЬСКИЙ, Г. Д. ОБИЧКИН, А. И. ОПАРИН, К. В. ОСТРОВИТЯНОВ,
Ф. Н. ПЕТРОВ, А. Л. СИДОРОВ, А. А. СМЕРНОВ, В. Н. СТАРОВСКИЙ,
В. Н. СТОЛЕТОВ, Н. М. СТРАХОВ, С. П. ТОЛСТОВ, Л. С. ШАУМЯН (заместитель
главного редактора); П. Ф. ЮДИН

З

ГОРНЯЦКИЙ — ПЛОСОС



ТРЕТЬЕ ИЗДАНИЕ

ГОСУДАРСТВЕННОЕ НАУЧНОЕ ИЗДАТЕЛЬСТВО
«БОЛЬШАЯ СОВЕТСКАЯ ЭНЦИКЛОПЕДИЯ»

Том подписан к печати 7 января—20 марта 1959 г.

Г

ГОРНЯЦКИЙ — посёлок гор. типа в Литвиновском р-не Ростовской обл. РСФСР, на р. Калитве (приток Сев. Донца), в 16 км от ж.-д. станции Грачи. 16 т. ж. (1958). Добыча угля.

ГОРОД — крупное поселение, жители которого заняты гл. обр. в пром-сти и торговле, обычно адм. и культурный центр окружающего р-на. Г. возникает на том уровне развития общества, когда обществ. разделение труда приводит к отделению ремесла от с. х-ва и к возникновению регулярного товарообмена. Первые Г. появились в период возникновения частной собственности на средства произ-ва и зарождения рабства в ранних рабовладельческих гос-вах в Месопотамии, Египте, Китае и др. странах Востока; они являлись резиденциями *деспотов* и центрами обмена и в известной мере — ремесла. Появившиеся в Финикии и в Др. Греции (2—1-е тысячелетия до н. э.) Г. представляли собой гл. обр. ремесленные поселения. Др.-греч. Г., развившиеся в города-государства (*полисы*), по политич. устройству были или аристократич. или демократич. республиками. Ряд из них (Афины, Спарта, Фивы, Коринф, Милет, Эфес) сыграл значит. роль в истории мировой культуры. В результате колонизации др.-греч. Г. появились также в Причерноморье, на Ю. и З. средиземноморского побережья, а в период *эллинизма* — на терр. Передней и Ср. Азии, Ирана, Египта. В Римском гос-ве вследствие относительно высокого развития товарно-денежных отношений Г., служившие также опорными пунктами римского владычества и романизации, играли важнейшую роль; в период упадка Римской империи (4—5 вв. н. э.) происходила аграризация Г. в Зап. Европе. В раннее средневековье в условиях полного господства натурального х-ва в Европе имелись поселения, бывшие лишь адм. центрами, резиденциями правителей, укрепленными пунктами и т. д. В это время на Востоке продолжалось преемственное развитие Г., возникших в глубокой древности (Китай, Индия), и Г., появившихся в период эллинизма. Кроме того, складывались новые города: из воен. лагерей (у арабов), вокруг феод. замков (Иран, Индия), у больших храмов и монастырей. Восточный Г. этого периода был типичным феод. Г., являвшимся средоточием ремесла и торговли. Феод. Г. в Европе возникают значительно позднее, чем на Востоке: в 9—11 вв. в Италии, в 10—11 вв. во Фландрии, Франции, Англии и т. д. По мере экономич. укрепления европ. Г. вступали в борьбу с сеньорами Г. — феодалами (с 11 в.) — и добивались освобождения от их власти, приобретая нередко право самоуправления и др. вольности [гор. коммуны Фландрии и Франции, «вольные Г.» Германии, Г.-государства (гор. республики) в децентрализованной Сев. и Ср. Италии]. В освободившемся Г. власть попадала в руки *патрициата* — купеческо-ростовщич. верхушки горожан. Ремесленники, объединявшиеся в *цехи*, вели борьбу против

патрициата и в промышленно развитых Г. одерживали победу (13—15 вв.), к-рая ставила у власти цеховую олигархию (мастера наиболее богатых и влиятельных цехов). Зарождение в пром-сти Г. капиталистич. отношений (в 14—15 вв. в Италии, в 16 в. в Англии, Франции и нек-рых др. странах Зап. Европы) привело к выступлениям плебейских масс — наёмных рабочих, подмастерьев, разорившихся ремесленников (восстание *чоппи* во Флоренции, 1378). С развитием капитализма, особенно промышленного, сопровождавшегося концентрацией произ-ва в определенных центрах, быстро растёт удельный вес гор. населения (за счёт притока в Г. разоряющегося населения деревни), достигающий в 20 в. в гл. капиталистич. странах 50—80% всего населения страны. Деятельность осн. классов капиталистич. общества — буржуазии и пролетариата — связана с Г., средоточием фабрик и заводов. В Г. наиболее сильно обнажаются социально-экономические контрасты капиталистич. общества, что находит своё выражение, в частности, в разделении Г. на благоустроенный центр и рабочую окраину. В эпоху капитализма наибольших размеров достигает *противоположность между городом и деревней*. После победы социалистич. революции, с уничтожением частной собственности на средства произ-ва, с ликвидацией эксплуататорских классов Г. меняет своё социально-экономич. лицо — создаются социалистич. Г.; Г. ведёт за собой деревню по пути социалистич. переустройства; при социализме противоположность между Г. и деревней ликвидируется. Новый, социалистич. Г. сложился в СССР, создаётся в ходе строительства социализма в социалистических странах Европы и Азии.

Города на территории СССР. Зачатки гор. поселений на терр. СССР относятся к 4-му тысячелетию до н. э. Наиболее древние поселения возникли в Закавказье, в гос-ве *Урарту* (Аргиштихинили и др.) и в Ср. Азии (Бактра, Самарканд, Мерв). В 7—5 вв. до н. э. появляются Г. в Сев. Причерноморье — *Ольвия*, *Тира*, *Херсонес*, *Горгиппия* и др. (см. также *Античные города в Северном Причерноморье*).

Древнейшими Г. на Руси являются Киев, Любеч, Ладога, Полоцк, Смоленск, Новгород, Ростов (Ярославский) и др.; они существовали уже в 9 в. н. э. В 10 — нач. 13 вв. количество Г. увеличилось. В 11 в. появляется 64 новых города, в 12 в. — св. 130 (к 1147 относится первое упоминание о Москве). Г. Древней Руси являлись не только крупными крепостями и политич. центрами, но и значит. торг.-ремесл. центрами. Тат.-монг. нашествие в сер. 13 в. привело к разрушению и врем. ослаблению многих Г. на Руси, в Закавказье и Ср. Азии. В 14—16 вв. Г. сохраняли феод. характер, значит. часть их территории принадлежала феодалам, торг.-ремесл. население Г. подвергалось усиливавшемуся гнёту со стороны гос-ва и посадской верхушки. Обострение

социальных противоречий в Г. привело к массовым восстаниям в 1648—50 в Москве, Новгороде, Пскове и других Г. *Соборное уложение 1649* ликвидировало частновладельч. слободы в Г.; в 1699 был учреждён спец. орган для управления Г.— Ратуша, в 1720 были созданы Гл. магистрат и городовые магистраты. С ростом товарного произ-ва и обращения и началом складывания всероссийского рынка Г. сыграли важную роль в развитии капиталистич. отношений и формировании буржуазии. В 16—18 вв. возникло много новых Г.; в 1703 был основан Петербург (совр. Ленинград). Однако процент гор. населения вырос лишь с 3% в конце 17 в. до 4,1% в конце 18 в. Господство феод.-крепостнич. отношений в России замедляло рост Г. При проведении реформы местного управления в 1775 значит. часть поселений гор. типа была отнесена к разряду городов. В связи с хоз. освоением Сев. Причерноморья там появляются новые города: в 1778— Херсон, в 80—90-х гг.— Екатеринбург (ныне Днепропетровск), Мариуполь (ныне Жданов), Николаев, Одесса.

Жалованная грамота Г. 1785 установила систему выборных органов гор. самоуправления, в к-рых гл. роль играло богатое купечество; гор. самоуправление фактически зависело от царской администрации, дворянской по своему составу. В 19 в., особенно после отмены крепостного права в 1861, в Г. значительно усилился процесс формирования буржуазии и пролетариата. Одновременно происходил рост Г. и гор. населения.

Рост населения городов.

Годы	Городское население	
	в тыс. чел.	в % ко всему населению
1851	3 482	7,8
1897	16 785	13,0
1913	28 100	17,6

В конце 19 — нач. 20 вв. Г. стали центрами массовых революц. выступлений пролетариата.

За 40 лет Сов. власти Г. СССР сильно выросли и превратились в развитые индустр. и культурные центры. Возникло много новых городов, особенно в р-нах Сибири, Дальнего Востока, Севера, Урала, Закавказья, Средней Азии и Казахстана.

	1926 (декабрь)	1939	1941	1951	1955	1956 (апрель)
Число городов в СССР (на начало года)	709	923	1241	1451	1543	1569

За период с 1926 до начала 1956 образовано (не считая Г., находившихся до 1940 на терр. Зап. Украины и Белоруссии, Молдавии, Литвы, Латвии и Эстонии, а также Г., находившихся на территории, вошедшей в СССР в 1944—45) 564 Г.: Караганда, Магнитогорск, Комсомольск-на-Амуре, Сталиногорск, Электросталь, Ангарск, Норильск, Магадан, Балхаш, Жигулёвск, Красноуральск, Медногорск, Кохтла-Ярве, Игарка, Новая Каховка, Братск и др. Одновременно выросла численность населения Г. в СССР: 26,3 млн. чел. (17,9% ко всему населению) — в 1926 (сведения на 17 дек.), 56,1 млн. чел. (32,9%) — в 1939 и 87 млн. чел. (43,4%) — в 1956 (сведения на апрель). О темпах роста Г. в СССР свидетельствует рост численности населения в Г.: в 1926 Г. с населением св. 100 т. ч. было 31 и 135 в 1956; в 1926 имелось 3 Г. с населением св. 500 т. ч. и 22 города — в 1956.

За годы Советской власти были проведены большие работы по *градостроительству*, реконструкции многих Г., широко развернулось жилищное строительство.

Жилищный фонд в городах и посёлках городского типа (на конец года, в млн. м² общей площади жилищ).

	1913	1926	1940	1950	1956
Весь городской жилищный фонд . . .	180	216	421	513	668

По отдельным городам жилой фонд рос ещё быстрее.

Жилой фонд крупных городов СССР (на начало года, в тыс. м² общей площади жилищ).

	1926	1940	1956
Москва	16 500	28 165	35 400
Киев	5 028	6 660	7 700
Баку	3 057	5 830	6 600
Харьков	3 246	6 564	6 700
Горький	1 378	4 275	5 900
Свердловск	891	2 881	4 900
Челябинск	394	1 725	3 800
Новосибирск	665	2 440	4 300
Сталинград	880	3 033	3 500
Алма-Ата	270	1 320	1 900
Сталинабад	31	457	1 100

В период Великой Отечеств. войны 1941—45 нем.-фашистские захватчики на оккупированной сов. территории разрушили большое количество городов, которые были восстановлены в послевоенный период.

Ряд советских Г. за выдающиеся заслуги в развитии экономики, культуры и в обороне страны награждены орденами СССР: Ленинград — орденом Красного Знамени (в 1919) и двумя орденами Ленина (в 1945 и 1957); Москва (в 1947) и Киев (в 1954) — орденами Ленина; Севастополь (в 1954), Луганск, Грозный, Сталинград и Ташкент (в 1924) награждены орденами Красного Знамени.

Управление городом в СССР. По сов. гос. праву Г.— населённый пункт с населением не менее 1 000 чел., в к-ром число занимающихся с. х-вом не превышает 25%. Преобразование сельских населённых пунктов, рабочих, дачных и курортных посёлков в Г. относится к компетенции Президиумов Верховных Советов союзных республик. В системе адм.-терр. устройства союзных и авт. республик Г. выделены в самоуправляющиеся единицы. Органом гос. власти в Г. является избираемый всем населением гор. Совет депутатов трудящихся (в Г. с районным делением имеются также районные Советы).

Крупнейшие города мира.

	Численность населения	Годы
СССР		
Москва ¹	4 847 000	1956
Ленинград ²	3 182 000	1956
Киев	991 000	1956
Баку	901 000	1956
Австралия		
Сидней ²	1 936 000	1956
Мельбурн ²	1 649 000	1956
Азия		
Токио ¹	7 161 513	1956
Шанхай	5 840 000	1956
Бомбей ¹	3 211 000	1954
Пекин	3 010 000	1956
Тяньцзинь	2 590 000	1956
Калькутта ¹	2 548 677	1951

Продолжение

	Численность населения	Годы
Осака	2 547 316	1955
Шэньян (Мукден)	2 170 000	1956
Джакарта	1 892 000	1956
Ухань	1 760 000	1956
Чунцин	1 600 000	1956
Мадрас	1 596 000	1954
Сеул	1 574 868	1955
Гуанчжоу (Кантон)	1 550 000	1956
Тегеран	1 513 164	1956
Нагоя	1 336 780	1955
Харбин	1 280 000	1956
Стамбул	1 214 616	1955
Киото	1 204 084	1955
Банкок	1 202 000	1954
Дели (включая Нью-Дели) ¹	1 191 104	1951
Йокохама	1 143 687	1955
Нанкин	1 130 000	1956
Карачи (федеральная столица)	1 126 417	1951
Манила ¹	1 117 650	1955
Хайдарабад ²	1 085 722	1951
А ф р и к а		
Каир	2 447 000	1953
Александрия	1 105 000	1953
Е в р о п а		
Берлин		
Демократический сектор	1 121 873	1956
Западный сектор	2 223 145	1956
Лондон ¹	3 273 000	1956
Лондон ²	8 270 000	1956
Париж ¹	2 850 189	1954
Будапешт	1 850 000	1957
Мадрид	1 848 901	1957
Рим	1 829 406	1956
Гамбург	1 760 051	1956
Вена	1 622 500	1956
Барселона	1 428 777	1957
Милан	1 355 410	1956
Бухарест	1 236 905	1956
Бирмингем ¹	1 110 800	1956
Неаполь	1 096 755	1956
Глазго	1 081 665	1956
Варшава	1 031 000	1957
Прага	978 634	1956
С е в е р н а я А м е р и к а		
Нью-Йорк ¹	7 795 471	1957
Чикаго	3 620 962	1950
Мехико	2 554 000	1954
Лос-Анжелос	2 243 901	1956
Филадельфия	2 074 605	1950
Детройт	1 849 568	1950
Монреаль	1 109 439	1956
Ю ж н а я А м е р и к а		
Буэнос-Айрес (федеральный округ)	3 673 575	1956
Сан-Паулу	3 149 504	1957
Рио-де-Жанейро (федеральный округ)	2 940 045	1957

¹ Без пригородов. ² С пригородами.

Примечание. Население зарубежных городов—по Demographic Yearbook, 1957, United Nations. Население городов Китая—по кит. оценке.

Лит.: Рыбаков Б. А., Ремесло древней Руси, М., 1948; Тихомиров М. Н., Древнерусские города, 2 изд., М., 1956; его же, Средневековая Москва в XIV—XV вв., М., 1957; Воронин Н. Н., Древнерусские города, М.—Л., 1945; История Москвы в 6 томах, т. 1—6, М., 1952—57; Очерки истории Ленинграда [в 4-х тт.], т. 1—3, М., 1955—57; Никитский А. И., Очерки внутренней истории Пскова, СПб., 1873; его же, История экономического быта Великого Новгорода, М., 1893; Порфиридов Н. Г., Древний Новгород, М.—Л., 1947; Каргер М. К., Древний Киев, М.—Л., 1958; История Минска, Минск, 1957; Иофан Л. Е., Города Урала, ч. 1, М., 1951; Чечулин Н. Д., Города Московского государства в XVI в., СПб., 1889; Зимин А. А., Состав русских городов XVI в., «Исторические записки», 1955, № 52; Сербина К. Н., Очерки из социально-экономической истории русского города. Тихвинский Посад в XVI—XVIII вв., М.—Л., 1951; Дятлин И., Устройство и управление городов России, т. 1—2, СПб.—Ярославль, 1875—77.

ГОРОДЕНКА — город, центр Городенковского р-на Станиславской обл. УССР. Ж.-д. станция. 2,8 т. ж. (1956). Сахарный и спиртовой з-ды.

ГОРОДЕЦ — город обл. подчинения Горьковской обл. РСФСР. Пристань на Волге, в 53 км выше Горь-

кого и в 20 км к С.-З. от ж.-д. ст. Балахна. 26,4 т. ж. (1956). В Г.—Горьковская ГЭС. Судостроение и судоремонт. Мебельная ф-ка, асфальтобетонный з-д и др. Пед. училище, гидроэнергетич. техникум.

ГОРОДЕЦКАЯ КУЛЬТУРА — культура племён, обитавших в 7—6 вв. до н. э.—4 в. н. э. по среднему течению рр. Оки и Волги и в басс. рр. Цны и Мокши. Названа по первым раскопкам в 1898 у с. Городца, близ г. Спасска-Рязанская Рязанской обл. РСФСР. Племена Г. к. занимались скотоводством, земледелием, были знакомы с добычей и обработкой меди, железа. Обществ. отношения — патриархально-родовые. Типична керамика Г. к. с орнаментом, напоминающим оттиски рогами. Племена Г. к.—предки ряда совр. народов Поволжья.

ГОРОДЕЦКАЯ РОСПИСЬ по дереву — вид народного декоративного иск-ва, издавна распространённый в нынешнем Городецком р-не Горьковской обл. Г. р. (жанровые сценки, изображения коней, петухов, сказочных птиц и зверей, цветочные узоры и т. д.), отличающаяся большой выразительностью и декоративностью, богатой красочностью, украшает бытовые вещи (донца прялок, мебель, игрушки и пр.), а также жилище (ставни, двери, ворота). Промысел Г. р., получивший развитие со 2-й пол. 19 в., заглох в 1900-х гг. Возрождение его началось в сов. время в 1930-х гг., но было прервано в 1941 войной. С сер. 1950-х гг. ведётся эксперимент. работа по восстановлению традиций иск-ва Г. р. См. илл. к ст. *Народное творчество*.

Лит.: Вишневецкая В. М., Каплан Н. И., Буданов С. М., Русская народная резьба и роспись по дереву, М., 1956 (стр. 11—12); Аверина В., Городецкая резьба и роспись, Горький, 1957.

ГОРОДИЩЕ — остатки древнего укрепленного поселения или города. Возникновение укреплений связано почти повсеместно с эпохой патриархально-родового строя и переходом от охотничье-рыболовческого х-ва к земледелию и скотоводству.

Древнейшие Г. относятся к *неолиту* и *бронзовому веку*, но большинство их во всех странах принадлежит раннему *железному веку*. В Зап. Европе известны неолитич. поселения, укрепленные частоколом. Позднее, в бронзовом веке, в качестве укреплений стали чаще применяться валы и рвы. В раннем жел. веке известны городища, обнесённые валом с основой из бревенчатых рубленых камер (напр., *Бискупинское городище* в Польше).

На территории СССР древнейшие Г., известные в Закавказье, относятся к 2-му тысячелетию до н. э. (т. н. «циклопические сооружения» со стенами из огромных кам. глыб); к 1-му тысячелетию до н. э. относятся кам. укрепления городов и крепостей Урарту, а в Ср. Азии — Г. из сырцового кирпича, укрепленные поселения родовых общин; позднее — руины античных замков и городов. В Ср. России к древнейшим укрепленным поселениям родовых общин относятся восходящие к 1-му тысячелетию до н. э. небольшие Г. на мысах, выходящих одной стороной на реку, обнесённые с суши земляными валами и рвами.

Своеобразны огромные скифские Г. с загонами для скота. Комплексы крепостных сооружений и гор. построек с жилыми кварталами и обществ. зданиями (акрополь, форум и т. д.) представляют собой руины античных городов Сев. Причерноморья. От 8—13 вв. сохранились многочисл. славянские Г. К высоким (до 10—15 м) валам кремлей др.-рус. городов обычно примыкают земляные же укрепления посадов.

ГОРОДИЩЕ — город, центр Городищенского р-на Пензенской обл. РСФСР, в 22,5 км к С.-З. от ж.-д. ст. Чадаевка. 6,2 т. ж. (1956). Пищ., лесная и деревообр. пром-сть, произ-во кирпича. Пед. училище.

ГОРОДКИ (р ю х и, ч у ш к и) — распространённая в СССР игра. Задача — наименьшим числом бит,

бросаемых с определённого расстояния («кона»), выбить из «города» (квадрата) городки — отрезки палок в 20 см, расставляемые в виде различных фигур по 5 штук. Размер «городов» — $2 \times 2 \text{ м}^2$, «коны» от них на расстоянии 13 м, а «полукконы» — 6,5 м.

ГОРОДНИЧИЙ — в России (1775—1862) должностное лицо (из дворян), руководившее полицией.

ГОРОДОВИКОВ, Ока Иванович (р. 12. IX. 1879) — сов. воен. деятель, генерал-полковник, Герой Советского Союза (1958). Член КПСС с 1919. В Сов. Армии с 1918. Во время гражд. войны командовал кав. частями, соединениями, 2-й Конной армией. В 1932 окончил Воен. академию им. Фрунзе. С 1938 был инспектором кавалерии Красной Армии. В период Великой Отечественной войны руководил формированием и подготовкой кав. частей, участвовал в боевых действиях. Депутат Верховного Совета СССР 1-го созыва. С 1947 — в отставке.



ГОРОДОВЫЙ — в России (18 — нач. 20 вв.) рядовой полиции, служивший по вольному найму.

ГОРОДОВЫЕ МАГИСТРАТЫ — в России органы сословного управления (с 1721) и низшая инстанция сословного суда для гор. жителей (по Учреждению о губерниях 1775). В состав Г. м. входили два бургомистра и четыре ратмана, избиравшиеся купцами и мещанами данного (уездного) города на 3 года. Ликвидированы суд. реформой 1864.

ГОРОДОК — город респ. подчинения в Бурятской АССР, в 260 км к Ю.-З. от ж.-д. ст. Джиды. 25 т. ж. (1957). Джидинский вольфрамово-молибденовый комбинат, механич., лесопил., кирпичный з-ды.

ГОРОДОК — город, ц. Городокского р-на Витебской обл. БССР, близ ж.-д. станции. 7,5 т. ж. (1958). Льнообр. и спиртовой з-ды. Техникум механизации с. х-ва.

ГОРОДОК — город, центр Городокского района Львовской обл. УССР. Ж.-д. станция (Городок Львовский). 10,2 т. ж. (1958). 2 кирпично-черепичных з-да, швейная ф-ка.

ГОРОДОК (до 1957 — пос. гор. типа) — город, центр Городокского р-на Хмельницкой обл. УССР, в 3 км от ж.-д. станции Виктория. 7,1 т. ж. (1956). Станкостроит., 2 сахарных, молочноконсервный з-ды.

ГОРОДСКАЯ ДУМА — распорядит. орган гор. управления в дореволюц. России. Учреждена в 1785 Екатериной II на основе сословного представительства (Общая дума и Шестигласная дума). Новое городское положение 1870 устанавливало бурж. принцип имуществ. ценза. Правом голоса пользовались только владельцы недвижимого имущества, платившие гор. налоги. Г. д. стали органом крупной буржуазии и верхушки дворянства. Число гласных в Г. д. было от 30 до 72 в разных городах. Исключение составляли Петербург (250 гласных) и Москва (180). Г. д. избирались сроком на 4 года; они избирали исполнит. орган — гор. управы.

Компетенция Г. д. ограничивалась почти исключительно хоз. нуждами города. Гор. доходы составлялись из местных налогов с недвижимого имущества, торговли и промыслов, пошлинных сборов и доходов с гор. имуществ. От 20 до 60% гор. бюджета расходовалось на содержание полиции, тюрем, казарм, суд. учреждений и т. п. Расходы на гор. благоустройство были незначительны и распространялись гл. обр. на центр. кварталы города. Деятельность Г. д. контролировалась губернаторами и ген.-губернаторами. Закон 1892 значительно сократил число избирателей

и усилил адм. контроль над Г. д. Были ликвидированы в дек. 1917 — июне 1918.

Лит.: Дитятин И., Устройство и управление городов России, т. 1—2, СПб — Ярославль, 1875—77; Градовский А. Д., История местного управления в России, т. 4, СПб, 1868.

ГОРОДСКАЯ РЕФОРМА 1870 — одна из бурж. реформ в России, проведенных пр-вом в 60—70-х гг. 19 в. Согласно Г. р. в городах для ведения местного х-ва создавались выборные учреждения — *городские думы* (распорядит. органы) и гор. управы (исполнит. органы). Председателем думы и управы был гор. голова. Выборы в гор. управление проходили на основе имуществ. ценза и обеспечивали в думах господство крупной буржуазии. Г. р. распространялась на все города Росс. империи, кроме польских губерний, Ср. Азии и Финляндии. Городовое положение 1870 действовало до 1892.

Лит.: Пажитнов К. А., Городское и земское самоуправление, СПб, 16. г. л.

ГОРОДСКАЯ ТЕЛЕФОННАЯ СЕТЬ — совокупность станционных и ливейных устройств, обеспечивающих телефонную связь населения, предприятий и учреждений, расположенных на территории города, между собой, а также с др. городами при выходе на междугородную телефонную сеть. Г. т. с. состоит из *городских телефонных станций*, соединит. линий между станциями, *абонентских линий* и *телефонных аппаратов*, устанавливаемых у абонентов. Различают *районированные* и *нерайонированные* Г. т. с. *Нерайонированные* Г. т. с. имеют только одну станцию, в к-рую абоненты включаются непосредственно. На *районированных* Г. т. с. может быть неск. станций. Районирование позволяет увеличить ёмкость (мощность) Г. т. с. и сократить длину абонентских линий (за счёт небольшого увеличения соединит. линий).

В систему Г. т. с. входят также коммутаторные установки, обслуживающие абонентов предприятий или учреждений. На *районированных* Г. т. с. крупных городов применяются *телефонные станции* автоматические; все соединит. линии и большинство абонентских обычно проложены подземным кабелем (*кабельная линия связи*) в *канализации телефонной*.

Кабелированная Г. т. с. разделяется на магистральную сеть (от станции до *распределительного шкафа*), распределит. сеть (от распределит. шкафа до *распределительной коробки*) и абонентскую проводку. Выход на междугородную сеть осуществляется через *междугородную телефонную станцию*.

ГОРОДСКАЯ ТЕЛЕФОННАЯ СТАНЦИЯ (ГТС) — сооружение с комплексом оборудования для включения и коммутации абонентских и соединит. линий.

Г. т. с. бывают 2 типов: ручного обслуживания (ГРТС) и автоматического (ГАТС). Г. т. с. состоит: из *кросса телефонного*; коммутаторного (*телефонный коммутатор*) или автоматного зала (в случае ГАТС), где осуществляется требуемая абонентом коммутация; электропитающих устройств (генераторная и аккумуляторная) и вспомогат. отделов. Г. т. с. ручного обслуживания различают системы МБ (местной батареи) и ЦБ (центр. батареи). Станции системы МБ применяются лишь в небольших районных городах, где ёмкость станции не более 200—300 номеров, а системы ЦБ — при предельной ёмкости станции до 1 500 — 2 000 номеров. На Г. т. с. ручного обслуживания количество устанавливаемых коммутаторов зависит от ёмкости станции. Обычно на один коммутатор (одно рабочее место) включается не более 120—140 абонентов.

В крупных *телефонных сетях* применяются автоматич. *телефонные станции*. На автоматич. Г. т. с. количество *искателей телефонных* зависит (при данной ёмкости станции) от количества вызовов, поступающих от абонентов в час наибольшей нагрузки. Соединит. линии служат для соединения данной Г. т. с. с другой

(если сеть районирована) или для включения коммунальных установок (учреждений детских, заводских).

ГОРОДСКАЯ УПРАВА — в дореволюц. России исполнит. орган *городской думы*.

ГОРОДСКИЕ ЗЕМЛИ — земли, входящие в пределы городской черты. Все земли в СССР, в т. ч. и Г. з., являются гос. собственностью, т. е. всенародным достоянием. В состав территории города входят земли различного назначения: общего пользования, гор. застройки, спец. назначения. Порядок землепользования в городах устанавливается законодательством СССР и союзных республик. Управляет Г. з. гор. Совет депутатов трудящихся, из непосредств. ведения к-рого изъяты только земли спец. назначения.

ГОРОДСКИЕ КОММУНЫ (городские общины) — самоуправляющиеся города в Зап. Европе в ср. века (наиболее типичны Г. к. Сев. Франции и Фландрии). Образовались в процессе борьбы горожан с феодалами — сеньорами городов (с 11 в.). В Г. к. к выборам органов самоуправления (гор. совета и др.) допускался только *патрициат*, позднее в промышленно развитых городах — также зажиточные мастера. Степень освобождения от власти сеньора была различной. Нек-рые Г. к. обладали правом объявления войны и заключения мира, правом иметь собств. вооруж. силу и суд, чеканить монету, взимать налоги и др. С упрочением в ряде стран Зап. Европы централизов. феод. монархии (конец 13—14 вв.) Г. к. в этих странах подчинились королевской власти и фактически были упразднены. В Италии многие Г. к. были упразднены тиранами.

ГОРОДСКИЕ РЕСПУБЛИКИ — в период феодализма города в Европе, освободившиеся от власти своих сеньоров и ставшие самостоят. городами-государствами (Венеция, Флоренция, Генуя, Любек, Гамбург, Новгород, Псков, Марсель, Дубровник и др.). Г. р. обладали независимостью во внутр. и внешних делах, правом иметь собств. войско, суд, чеканить монету, взимать налоги и т. д. Нередко они владели обширной подчинённой им территорией (Венеция, Новгород). Политич. власть в Г. р. фактически принадлежала или купеческо-патрицианской олигархии (Венеция), или богатым цеховым мастерам (Флоренция), в Новгороде (см. *Новгородская феодальная республика*) и Пскове — *боярам*.

ГОРОДСКОЕ ПРАВО — право, гл. обр. торговое, действовавшее в городах ср.-век. Европы. Г. п. сложилось в 10—11 вв. в результате развития ремесла и торговли. Таким образом, во мн. городах создавались свои «статуты» — записи гор. обычного права, к-рые утверждались правителем города (напр., Магдебургское право, Любекское право и др.).

ГОРОДСКОЕ САМОУПРАВЛЕНИЕ — см. *Самоуправление*.

ГОРОДСКОЕ УЧИЛИЩЕ — в дореволюц. России и в нек-рых зарубежных странах училище повышенного, в сравнении с нач. школой, типа, рассчитанное на обучение детей мелкой гор. буржуазии, служащих, мелкого чиновничества и пр. В России Г. у. с 6-годичным курсом обучения были созданы по положению 1872. В 1-й класс Г. у. принимались дети не моложе 7 лет. Преподавались в Г. у. «закон божий», чтение и письмо, рус. язык, арифметика, практика, геометрия, география, история, естествознание, черчение, рисование, пение, гимнастика. Для окончивших Г. у. устраивались при этих училищах 1- и 2-годичные педагогич. курсы, дававшие право преподавать в нач. училищах или поступить в учительский ин-т. В 1912 Г. у. были преобразованы в *высшие начальные училища*.

ГОРОДСКОЕ ХОЗЯЙСТВО — комплекс связанных с определ. гор. территорией хозяйств, предприятий, организаций и учреждений, имеющих целью обслуживание бытовых и культурных потребностей гор.

населения. В СССР к Г. х. относят: коммунальное х-во, учреждения нар. образования и здравоохранения, зрелищные предприятия и др.

Для капиталистич. городов типичны резкие контрасты между богатством благоустроенных бурж. кварталов и нищетою районов, заселённых гор. беднотой. В дореволюц. России Г. х. было наиболее отсталой отраслью нар. х-ва. Газ, трамвай, телефон, водопровод и канализация имелись только в крупнейших городах.

В СССР Г. х. поставлено на службу трудящимся. Население городов увеличилось с 60,6 млн. чел. в 1940 до 87 млн. чел. в 1956. Осуществлены большие работы по жил. строительству, прокладке подземных сетей, усовершенствованию дорог, озеленению, освещению, строительству гор. мостов и набережных. В Москве и Ленинграде построен метрополитен. Широкое применение получил автобусный и троллейбусный транспорт. Большое число городов и посёлков гор. типа газифицировано и теплофицировано. Значительно улучшилось бытовое энергоснабжение. Огромная работа проведена по восстановлению Г. х., разрушенного нем. оккупантами во время Великой Отечеств. войны 1941—45. В 1955 объём капитальных вложений на строительство сети водопровода и канализации, на теплофикацию и газификацию жилых домов, на расширение гор. транспорта, строительство гостиниц и др. коммунальных предприятий местных Советов увеличился по сравнению с 1950 на 56%. С 1945 по 1956 построены водопроводы более чем в 400 городах и 600 рабочих посёлках и канализация более чем в 500 городах и рабочих посёлках. За этот же период в 26 городах организовано трамвайное сообщение, в 27—троллейбусное. В 1959—65 на жилищное и коммунальное строительство будет затрачено 375—380 млрд. р.

Управление строительством и эксплуатацией Г. х. в городах СССР в осн. сконцентрировано в ведении местных Советов депутатов трудящихся и частично в ведении крупных пром. предприятий. См. также *Городской транспорт*, *Жилищное хозяйство*, *Коммунальное хозяйство*.

ГОРОДСКОЙ ГОЛОВА — в дореволюц. России председатель гор. думы и гор. управы (см. *Городская дума*). Должность Г. г. впервые учреждена в 1785 пр.-вом Екатерины II. По Городовому положению 1870 Г. г. избирался гор. думой и утверждался царём (в столицах), министром внутр. дел (в губ. городах) или губернатором. В небольших городах Г. г. заменял управу.

ГОРОДСКОЙ СОВЕТ ДЕПУТАТОВ ТРУДЯЩИХСЯ — в СССР местный орган гос. власти в городах, избираемый трудящимися сроком на 2 года на основе всеобщего, прямого и равного избират. права при тайном голосовании. Г. С. д. т. руководят культурно-политич. и хоз. строительством, устанавливают бюджет города, руководят деятельностью органов управления, обеспечивают обществ. порядок, соблюдение законов и охрану прав граждан и др.

ГОРОДСКОЙ ТРАНСПОРТ — осуществляет перевозку пассажиров и грузов внутри города и частично между городом и пригородной зоной.

В состав пассажирского Г. т. входят: а) массовый транспорт — трамвай, троллейбус, автобус, метрополитен; б) арфковой автотранспорт (таксомоторы, ведомств. и личные легковые автомобили), предназнач. для индивидуального пользования; в) мотоциклы и велосипеды; г) речные катеры, эксплуатируемые на линиях гор. и пригородного сообщения, а также суда для переправы через реки.

В сложный комплекс хозяйства массового обществ. транспорта входят: подвижной состав, рельсовые пути с необходимыми искусств. сооружениями (мостами, путепроводами, туннелями), станции и остановочные пункты, контактные и кабельные сети, электроподстан-

ции, депо, гаражи, ремонтные мастерские и линейные устройства (сигнализация, связь, автоблокировка).

В СССР к нач. 1957 трамвайное сообщение имелось в 98 городах, троллейбусное — в 43, автобусное — в 844 городах, таксомоторный транспорт — в 770 городах. За годы Сов. власти протяжение трамвайных путей увеличилось в 3,4 раза. Парк трамвайных вагонов возрос в 3,2 раза; при этом значительно увеличилась вместимость вагонов. Число троллейбусов в 1956 возросло по сравнению с 1940 в 4,1 раза, одиочное протяжение троллейбусных линий — в 5,5 раза, количество перевезённых троллейбусом пассажиров — в 7,1 раза. Парк легковых такси увеличился к 1957 по сравнению с 1950 более чем в 3 раза, а платный пробег их возрос за 6 лет в 4,6 раза.

Моск. метрополитен (1-я очередь вступила в строй в мае 1935), эксплуатан. длина сети к-рого к 1958 превысила 60 км (44 станции), за 1957 перевёз 950 млн. пассажиров из общего количества 3407 млн. пассажиров, перевезённых всеми видами массового Г. т. столицы. В ноябре 1955 вступила в строй первая линия метрополитена в Ленинграде — от пл. Восстания до Автово протяжением 10,8 км с 8 станциями. К маю 1958 эта линия удлинена до Финляндского вокзала (на 3,1 км, с 2 новыми станциями).

Во всех странах растёт доля перевозок безрельсового массового Г. т. за счёт сокращения перевозок трамвая. В городах СССР доля перевозок автобуса и троллейбуса увеличилась в 1956 до 49,6% против 10,0% в 1940, при абсолютном росте всех перевозок на 73%. В Москве доля перевозок автобуса и троллейбуса в 1956 достигла 40,6% против 15,9% в 1940, а в Ленинграде соответственно 39% против 10%. В городах США доля перевозок, выполненных автобусом и троллейбусом в 1954, составляла 72,6% против 36,4% в 1940.

В состав грузового Г. т. входят: а) грузовой автотранспорт; б) грузовой трамвай; в) грузовой троллейбус; г) конный грузовой транспорт (гужевой). Значит. доля грузовых перевозок в городах осуществляется по подъездным ж.-д. путям, подведённым к пром. предприятиям, крупным складам и т. п. (ж.-д. или пром. транспортом). В городах, расположенных на реках, и в приморских городах для местных перевозок массовых грузов используется и водный транспорт.

ГОРОДЦОВ, Василий Алексеевич [12 (24). III. 1860—3. II. 1945] — сов. археолог. Проф. Моск. ун-та, заслуж. деят. н. (14 янв. 1943). Член ВКП(б) с 1938. Выдающийся специалист в области археологии первобытного общества. Ему принадлежат также обобщающие работы по археологии России от палеолита до средневековья. Особое значение имеет произведённая им периодизация материалов бронзового века. Награждён орденом Ленина.

Соч.: Первобытная археология..., М., 1908; Бытовая археология, М., 1910; Археология, т. 1 — Каменный период, М., 1923; Результаты археологических исследований в Илюмском уезде Харьковской губернии 1904 года, в кн.: Труды Двенадцатого археологического съезда, т. 1, М., 1905.

ГОРОЖАНКИН, Иван Николаевич [16 (28). VIII. 1848—7 (20). XI. 1904] — рус. ботаник. Проф. Моск. ун-та (с 1881). Осн. работы — по морфологии зелёных водорослей и голосеменных растений. Создал в России сравнительно-морфологич. направление в ботанике. Лит.: Мейер К. И., Ботаник И. Н. Горожанкин и его школа. 1848—1904. М., 1940.

ГОРООБРАЗОВАНИЕ (о р о г е н е з, о р о г е н е з и с) — совокупность тектонич. и денудацион. процессов, в результате к-рых образуются складчатые горы и горные хребты. Образование гор включает в себя формирование складок в определённых участках земной коры, различные нарушения и медленное сводное поднятие; одновременно происходит расчленение поверхности неравномерно поднимающегося участка проточными водами на отд. горные хребты, массивы

и цепи и разделяющие их долины. См. *Геосинклиналь*, *Складчатость горных пород*.

ГОРОСКОП (греч. *φροσκόπος*) — чертёж, к-рым пользовались в ложном учении — *астрологии* для «предсказания судьбы». В 12 «домах» Г. размещались планеты в соответствии с их расположением на небе в знаках *зодиака* в момент рождения человека или к.-н. события. Пользуясь весьма запутанными и туманными правилами, основанными на нелепой идее о влиянии расположения небесных светил, гл. обр. планет, на земные события, астрологи «предсказывали» судьбу человека или исход того или иного события.

ГОРЮХ (*Pisum*) — род однолетних и многолетних трав сем. бобовых. Стебель слабый, стелющийся или цепляющийся при помощи листовых усиков, к-рыми оканчиваются (у большинства) парноперистосложные листья. Плод — боб. Форма семян близка к шаровидной. Известно 6 (по др. источникам, 7) видов, из к-рых 2 вида культурных: Г. посевной (*P. sativum*) и Г. абиссинский (*P. abyssinicum*). Посевной Г. делится на 3 подвида: азиатский (ssp. *asiaticum*), закавказский (ssp. *transcaucasicum*) и обыкновенный (ssp. *commune*). Г. обыкновенный возделывается почти повсеместно, Г. абиссинский — в Эфиопии и Юж. Аравии. Различают лучильные и сах. сорта Г. Поверхность семян бывает гладкой и морщинистой (мозговые сорта). По назначению сорта подразделяются на зерновые, овощные и кормовые. У зерновых сортов в пищу употребляются зрелые семена, гл. обр. для варки. Зрелые семена Г. содержат (в %): белка — от 22 до 34, крахмала — от 20 до 48, сахара — от 4 до 10, жира — от 0,7 до 1,5, сырой клетчатки — от 5,2 до 7,7, золы — от 2,5 до 3,5, витамины А, В₁, В₂, С. Основные лучильные сорта Г. в СССР: «победитель Г-33», «ранний зелёный 33», «мергерт», «Томас Лакстон Г-29» и др.; сахарные: «нейстоцимный 195», «Жегалова 112», «суповая лопаточка 181» и др.; зерновые: «капитал», «торсдаг» и др. К подвиду Г. посевной иногда относят *пелюшку*, или песчаный, серый Г., сорное растение в посевах Г. посевного, в чистом виде возделываемое на зелёный корм, силосное сырьё и сено.



Горох посевной; а — разрез цветка; б — плоды.

Лит.: Умник И. С. Д., Горох, М.—Л., 1935; Якушкин И. В., Растениеводство, 2 изд., М., 1953 (стр. 236—45).

ГОРОХОВ — город, центр Гороховского р-на Волынской обл. УССР, в 10 км от ж.-д. станции Горохов. 4,9 т. ж. (1957). Маслозавод, 3 кирпичных з-да; строится (1958) сахарный з-д С.-х. техникум.

ГОРОХОВЕЦ — город, р. ц. Владимирской обл. РСФСР, пристань на р. Клязьме, в 12 км от ж.-д. станции, на шоссе Москва — Горький. 8,9 т. ж. (1956). Судостроение, авторемонтный з-д. Сохранились жилые постройки 17— нач. 18 вв. (б. дома Шумилиной, Серина, Сапожникова).

ГОРОХОВЫЙ КАМЕНЬ — округлые образования минерала *арагонита* концентрически-скорлуповатого строения, сцементированные или рыхлые. По форме напоминают зёрна гороха, откуда и название.

ГОРОЧНАЯ АВТОМАТИЧЕСКАЯ ЦЕНТРАЛИЗАЦИЯ — устройство автоматич. управления ж.-д. стрелками на механизированных *горках сортировочных*.

Является релейно-маршрутной системой, при которой стрелки переводятся электродвигателями, а необходимые электр. цепи создаются при помощи реле, управление которыми сосредоточено на маршрутном накопителе. Задания на установку стрелок в соответствующие положения набираются по маршрутно. Стрелки переводятся в заданной последовательности движущимися сортируемыми вагонами, воздействующими на рельсовые цепи и путевые педали. Г. а. ц., применяемая в СССР, позволяет производить роспуск вагонов с горки 3 способами: с предварит. набором маршрутов, с набором маршрутов во время роспуска и при помощи индивидуального управления.

Установка Г. а. ц. состоит из (рис.): маршрутного накопителя, маршрутного передатчика, маршрутного шагового реле, маршрутных индикаторов, представляющих собой ряд контрольных лампочек с номерами соответств. путей, маршрутных

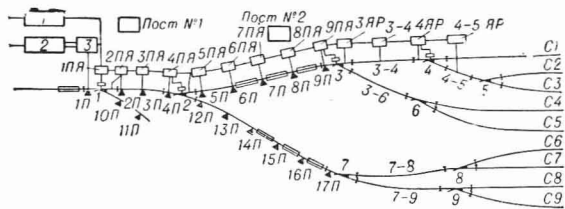


Схема горочной автоматической централизации: 1 — маршрутный передатчик; 2 — маршрутный накопитель; 3 — шаговое реле; П — педаль; С1—С9 — сортировочные пути; ПП — педальная ячейка; ЯР — ячейки реле. Цифрами 1—9 на разветвлениях путей обозначены стрелки, двойными цифрами — соответствующие промежуточные участки пути.

сортировочных и вспомогат. реле, педалей и рельсовых цепей, а также связанных с ними релейных ячеек и стрелочных электроприводов со схемой для их включения и контрольных цепей. Маршрутный накопитель, установленный на верхнем горочном посту, предназначен для предварит. набора маршрутных заданий в соответствии с сортировочным листом; на нём расположено 50 рукояток, имеющих 38 положений. Над каждой рукояткой имеется лампочка, указывающая номер очередного отцепя, подходящего к головной стрелке. Маршрутный передатчик, установленный на пульте управления стрелками и замедлителями верхнего горочного поста, предназначен для задания маршрута следования отцепов во время роспуска. Релейные ячейки, устанавливаемые на постах управления и связанные с движущимися отцепом через педали и рельсовые цепи, осуществляют работу по передаче маршрутного задания, идущего от маршрутного накопителя или передатчика к приводам стрелок. Педали и рельсовые цепи предназначены для увязки работы Г. а. ц. с движущимися отцепами. В пределах отрезка пути между 2 смежными педалями или в пределах длины одного изолированного участка рельсовой цепи не должно одновременно находиться более одного отцепя; в противном случае 2-й отцеп пойдёт по маршруту 1-го отцепя.

Применение Г. а. ц. ускоряет сортировку вагонов, освобождает горочных операторов от непосредств. управления стрелками, сосредоточивает всё внимание на торможении вагонов и тем самым снижает себестоимость переработки вагонов.

Лит.: Лупал Н. В. [И др.], Автоматика и телемеханика на станциях, М., 1956.

ГОРСКАЯ АВТОНОМНАЯ СОЦИАЛИСТИЧЕСКАЯ СОВЕТСКАЯ РЕСПУБЛИКА — образована в янв. 1921 на терр. бывшей Терекской обл. В процессе нац.-гос. строительства из состава Горской АССР в 1921—22 выделился ряд автономных нац. областей (в 1921—22 — Кабардино-Балкарская авт. обл., в 1922 — Чеченская авт. обл.; в 1922 ко вновь образованной Карачаево-Черкесской авт. обл. отошла часть терр. Горской АССР, населённой карачаевцами). Декретом ВЦИК от 7 июля 1924 Горская АССР была упразднена и на её территории по нац. признаку созданы авт. области: Северо-Осетинская и Ингушская.

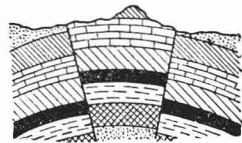
ГОРСКИЙ, Александр Алексеевич [6 (18). VIII. 1871—20. IX. 1924] — балетмейстер, засл. арт. Республики. С 1889, после окончания Петерб.

театр. уч-ща, — танцовщик в Мариинском театре в Петербурге. Исполнял партии: Фортуне («Спящая красавица» Чайковского), Сатир (в опере «Тангейзер» Вагнера) и др. С 1896 был преподавателем танца в Петерб. театр. уч-ще. В 1900—24 — балетмейстер моск. Большого театра. Г. стремился к углублённой разработке хореографич. образа, использовал в балетном иск-ве опыт драматич. театра. Лучшие постановки Г. в дореволюц. время: «Дон-Кихот» Минкуса (1900), «Конёк-Горбунок» Пуни (1901), «Саламбо» Арендса (1910) и др.; в сов. театре: «Стенька Разин» на музыку Глазунова (1918), «Щелкунчик» (1919) и «Лебединое озеро» (1920) Чайковского, и др. С 1904 преподавал в Моск. хореографич. уч-ще.

ГОРСКИЙ, Иван Иванович [р. 31.VIII (12.IX). 1893] — геолог и палеонтолог, чл.-корр. АН СССР (с 1943). Основные труды — по геологии Урала, особенно его угольных месторождений, а также по фауне кораллов верхнего палеозоя СССР.

ГОРСКОЕ — город в Попелянском р-не Луганской обл. УССР, в 4 км от ж.-д. станции Шипилово. 23 т. ж. (1957). Добыча угля, обогатительная фабрика. Предприятия пищ. пром-сти.

ГОРСТ (нем. Horst) — поднятый участок земной коры, огранич. сбросовыми трещинами с крутым или вертикальным падением (см. рис.).



ГОРТАННЫЙ ВЗРЫВ (гортанная смычка а) — звук речи в нек-рых языках, являющийся особой фонемой, входящей или в систему смычно-гортанных согласных, напр. в груз. яз. и в араб. яз., где он наз. гамза, или в состав гласных звуков, как, напр., в немецком, где всякий начальный гласный слова произносится с Г. в. в начале его звучания, что производит впечатление сильного начала гласного звука (в этих случаях Г. в. называют иногда сильным приступом). В слове Unordnung — «беспорядок» — лёгкий Г. в. слышится в начале обоих гласных, т. е. u и o.

ГОРТАНЬ — начальный отдел дыхат. горла у дышащих лёгкими животных и у человека. У чело-

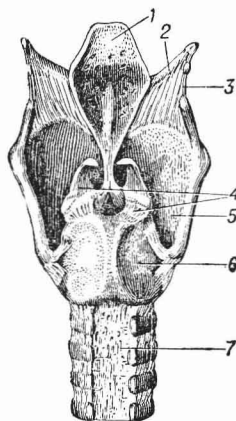


Рис. 1. Слезет гортани человека (вид сверху): 1 — надгортанник; 2 — большие рога подъязычной кости; 3 — связки между подъязычной костью и щитовидным хрящом; 4 — черпаловидные хрящи; 5 — щитовидный хрящ; 6 — перстневидный хрящ; 7 — перстневидный хрящ.

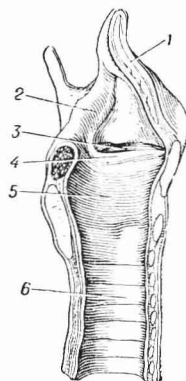


Рис. 2. Продольный разрез через гортань человека: 1 — надгортанник; 2 — вход в гортань; 3 — морганиев железушек; 4 — истинная голосовая связка; 5 — полость гортани; 6 — полость дыхательного горла.

к а Г. расположена в передней области шеи на уровне 4—6-го шейных позвонков; начинается входе от передней стенки глотки. Сверху при помощи щитовидной

перепонки соединена с подъязычной костью, а внизу переходит в дыхательное горло (трахею). Остов Г. состоит из соединённых друг с другом суставами хрящей: 3 непарных — надгортанного, щитовидного (самого крупного, образующего кадых) и лежащего ниже его перстневидного — и двух парных черпаловидных, сидящих на перстневидном. Внутри Г. имеется сужение — голосовая щель, образованная двумя голосовыми связками — складками слизистой оболочки с мышечно-эластической основой, натянутыми между черпаловидными и щитовидным хрящами. Специальные мышцы, вращая черпаловидные хрящи, вызывают расширение голосовой щели при дыхании или сужение её и натяжение голосовых связок при фонации.

ГОРТЕНЗИЕВ ЗАКОН («Lex Hortensia») — закон о лишении патриции сословных преимуществ, введённый в Др. Риме диктатором Квинтом Гортензием в 287 до н. э. под давлением восставших плебеев. По Г. з. решения плебеев (в трибунах *комициях*) получали силу закона и были обязательны для всего *Populus Romanus* (римского народа).

ГОРТЕНЗИЯ — сборное название нескольких видов декоративных растений рода *Hydrangea* сем. камнеломковых. В СССР на Юж. Сахалине дико растут: Г. метельчатая, *H. paniculata*, и Г. черешчатая, *H. petiolaris*. В культуре широко распространена Г. садовая, *H. macrophylla* (происходит из Сев. Китая и Японии). Г. древовидная, *H. arborescens*, ценится как парковое растение. Г. черешчатая — лазящая густолиственная лиана с крупными белыми соцветиями.

ГОРЧАК — 1) Г. розовый, *Asperitilon picris*, — многолетнее травянистое



Соцветие садовой гортензии.



Горчак розовый.

цветков. В СССР — 10 видов. Широко распространён Г. ястребинокопидный, *P. hieracioides*, — двулетний сорняк, размножающийся корневой порослью; встречается на лугах и залежах.

ГОРЧАК, *Rhodeus sericeus*, — рыба сем. карповых. Дл. до 9 см. Во время нереста у самки выра-

стает яйцеклад, при помощи которого она откладывает икру в жаберную полость моллюска (беззубки или перловицы). Встречается в пресных водоёмах Европы и Азии. Откладывает ок. 100 икринок. Питается водной растительностью.

ГОРЧАКОВ, Александр Михайлович [4(15). VII. 1798—27. II (11. III). 1883], князь, — рус. дипломат, министр иностр. дел (1856—82), гос. канцлер (с 1867). Окончил Царскосельский лицей. До 1856 занимал дипломатич. должности в Лондоне, Риме, Флоренции, Вене, Штутгарте и Франкфурте-на-Майне. Был участником конгрессов Священного союза в Троппау, Лайбахе, Вероне, а также Венской конференции 1855. В 1871 на Лондонской конференции добился отмены статей Парижского мира 1856, ограничивавших права России на Чёрном м. (см. *Горчакова циркуляры*). В 1878 возглавлял рус. делегацию на Берлинском конгрессе. В 1882 вышел в отставку.

Лит.: Сборник, изданный в память 25-летия управления Министерством иностранных дел государственного канцлера ... Александра Михайловича Горчакова. 1856—1881, СПб, 1881.

ГОРЧАКОВ, Михаил Дмитриевич (1793—1861) — генерал-адъютант, главнокомандующий рус. армией в Крыму (с февраля по дек. 1855) во время Крымской войны 1853—56. Попытка Г. деблокировать в авг. 1855 осаждённый Севастополь (бой на р. Чёрной) не имела успеха.

ГОРЧАКОВА ЦИРКУЛЯРЫ — дипломатич. документы, связанные с именем министра иностр. дел России А. М. Горчакова. 1) Г. ц. 19 (31) окт. 1870 извещал пр-ва Англии, Франции, Австро-Венгрии, Италии и Турции, что Россия не считает себя более связанной постановлениями Парижского договора 1856, ограничивающими её права на Чёрном м. (запрещение иметь воен. флот и крепости). Восстановление суверенных прав России было подтверждено Лондонской конференцией 1871. 2) Г. ц. 1875 извещал о ликвидации воен. угрозы в Европе: Александр II и Горчаков добились заверения Бисмарка в том, что Германия не намерена нападать на Францию.

Лит.: Г о р ч а к о в С., Восток и Дарданеллы, СПб, 1907; Д р а н о в Б. А., Черноморские проливы. Международно-правовой режим, М., 1948.

ГОРЧИЦА — однолетние травянистые растения из родов *Sinapis* и *Brassica* сем. крестоцветных. Г. белая, *Sinapis alba*, — растение 25—100 см высоты

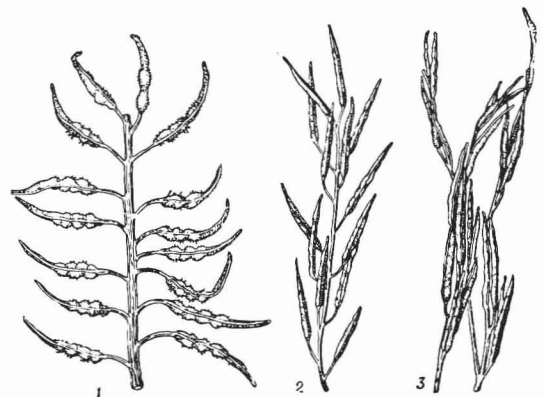


Рис. 1. Верхние части ветви со стручками: 1 — белой горчицы; 2 — сарептской горчицы; 3 — чёрной горчицы.

(рис. 1). Семена бело-желтоватые, мелкие. Распространена в Европе, Сибири, Ср. Азии и Сев. Африке. Иногда возделывается для получения из семян масла и на зелёный корм скоту, сорняк. Г. полевая, *S. arvensis*, — растение 10—100 см высоты. Семена мел-

кие, тёмно-коричневые или почти чёрные. Распространена в Европе, Сибири, на Дальнем Востоке, в Ср. Азии, Закавказье, Малой и Передней Азии, Сев. Африке. Из семян получают жирное масло. Медонос. Сорняк.



Рис. 2. Сарептская горчица.

схозяйственных культур, М.—Л., 1949.

ГОРЧИЧНИКИ — лечебное средство, проклеенная бумага, покрытая тонким слоем смеси порошка горчицы с раствором каучука в бензине. В смоченном виде Г. накладывается на кожу до ясных явлений её раздражения (жжение, краснота, покалывание). Г. можно приготовить, намазав на кусок полотна или бумаги горчичное тесто (порошок горчицы с обычн. мукой, замешенный в горячей воде 40°—50°). Г. широко применяется наряду с банками при воспалении лёгких, бронхите, миозите и т. д. как раздражающее и отвлекающее средство.

ГОРШКОВ, Сергей Георгиевич (р. 26. II. 1910) — сов. военно-морской деятель, адмирал, деп. Верх. Совета СССР 4-го и 5-го созывов. Член КПСС с 1942, канд. в члены ЦК КПСС с 1956. Во флоте с 1927. В 1931 окончил Военно-морское училище им. Фрунзе, в 1941 — курсы усовершенствования высшего начсостава при Военно-морской академии им. Ворошилова. Командовал кораблями, соединениями кораблей и эскадрой. Нач. штаба флота, командующий Черноморским флотом (1948—55). Во время Великой Отечественной войны командовал Азовской и Дунайской воен. флотилиями. С 1956 — первый зам. мин. обороны СССР и главнокомандующий ВМФ.



ГОРЫ — участки земной поверхности, возвышающиеся над окружающей местностью более чем на 500 м и обнаруживающие резкие и значит. по амплитуде колебания высот. Возникают в тех случаях, когда тектонич. поднятия оказываются более интенсивными, чем денудация, нивелирующая положит. формы рельефа. Поверхность Г. ограничена замкнутой кривой — подошвой или переходной полосой холмистых предгорий. Осн. элементами горного рельефа являются горные хребты, массивы, отроги тех и других (хребты второго порядка), продольные и поперечные к хребтам долины, межгорные впадины и поднятые древние поверхности выравнивания. Склоны горных хребтов и массивов могут быть крутыми (с угла

ми до 45° и более) или пологими; по форме профиля — прямыми, вогнутыми, выпуклыми, выпукло-вогнутыми, ступенчатыми. Они могут пересекаться под углом, образуя острые гребни, или переходить один в другой округлым изгибом, или ограничивать расположенную между ними поверхность выравнивания. Гребневая линия бывает более или менее ровная или волнистая — при округлом (тупом) гребне, или резко зубчатая — при остром гребне. В последнем случае на гребне чередуются острые вершины (пики) и глубокие перевальные седловины.

Почти все Г. (за исключением вулканических, см. *Вулканы*) являются в своей основе складчатыми структурами, возникшими в *геосинклиналях*. Обычно Г. бывают вытнуты рядами в общем направлении простирания складок. Форма и строение Г. в сильной степени зависит от этапа их развития. Различают Г., возникшие в эпоху третичной складчатости («молодые»), и Г. более ранних эпох складкообразования («древние»). В молодых Г., слабо разрушенных действием внешних агентов (выветривание, эрозия, денудация), элементы горного рельефа в значит. мере совпадают по своему местоположению и занимаемому пространству с элементами складок: каждый горный хребет является антиклинальной складкой, каждая продольная долина — синклиналию. В более древних Г. это соответствие уже нарушено и антиклинали оказываются расчленёнными на неск. параллельных цепей, или гряд, соответствующих более стойким свитам пластов. Нередко складчатая структура Г., преим. древних, бывает осложнена разломами с вертикальным смещением отд. блоков. Г. с такой структурой наз. сбросовыми, или глыбовыми. Иногда глыбовые Г. образуются на месте складчатых Г., уже совершенно разрушенных (пепеленизированных). Если глыбовые Г. еще несут на поднятых глыбах остатки выровненной поверхности, они наз. остаточно-глыбовыми. Кроме осадочных пород, в сложении Г. принимают участие также магматич. породы в виде различных интрузий, реже эффузий и метаморфич. пород. Выходы магматич. пород нередко сильно усложняют рельеф Г.

Абсолютная высота Г. достигает нескольких километров. Наиболее высокая вершина на Земле — Чо-молунгма (Эверест), 8848 м. Многие Г. поднимаются выше совр. снеговой границы и несут покров вечных снегов и ледники. Рельеф этих Г. характеризуется наличием в их верхнем поясе ледниковых форм — каров, пирамидальных вершин, острых гребней, троговых долин. Наличие этих форм придаёт Г. «альпийский» облик. Альпийским противопоставляются Г., по ас. высоте не всегда более низкие, но не подвергавшиеся оледенению и в связи с этим отличающиеся мягким, округлым профилем вершинных частей.

В тех случаях, когда преобладание процессов поднятия сменяется на достаточно длит. геологич. время преобладанием процессов денудации, Г. могут подвергнуться более или менее полному сносу. Длит. денудация Г. вскрыла и сделала доступными для человека месторождения мн. полезных ископаемых. Быстрые изменения климата по вертикали создают в Г. отчётливую климатич. зональность и связанную с этим поясную дифференциацию географич. ландшафтов. См. *Высотная поясность*. Илл. см. во 2-м т. МСЭ, к стр. 693—694.

Лит.: Шуклин И. С., Общая морфология суши, т. 1—2, М.—Л., 1933—38.

ГОРЫНЬ — река на З. УССР и в БССР. Прав. приток р. Припяти. Дл. 661 км. Берёт начало в Кременецких высот и течёт вначале по сев. окраине Волыно-Подольской возвышенности, а затем через Пинские болота. Славная; в низовье судоходна. На Г. — гг. Изяслав, Славута, Дубровица, Столин, Давид-Городок.

ГОРЬКАЯ СОЛЬ (английская соль), $MgSO_4 \cdot 7H_2O$, — семиводный гидрат сернокислого магния (см. *Магния сульфат*), то же, что минерал *эпсомит*. Применяется внутрь как слабительное и желчегонное, а внутримышечно и внутривенно как успокаивающее центр. первую систему и понижающее кровяное давление.

ГОРЬКИЙ, Максим (псевд.; наст. имя и фамилия — Алексей Максимович Пешков) [16 (28). III. 1868, Нижний Новгород (ныне г. Горький), — 18.VI. 1936, Москва] — рус. сов. писатель. Род. в семье столяра. Рано осиротев, Г. провёл детские годы в доме своего деда Каширина. С 11 лет вынужден был идти «в люди»; работал «мальчиком» при магазине, буфетным посудником на пароходе, учеником в иконописной мастерской, пекарем и т. д. В 1884 Г. попытка поступить в Казанский ун-т. В Казани он познакомился с марксистской лит-рой и вёл



пропагандистскую работу среди рабочих и крестьян. В 1888 был арестован за связь с кружком Н. Е. Федосеева и с тех пор находился под постоянным наблюдением полиции. Весной 1891 отправился странствовать по стране и дошёл до Кавказа. В 1892 Г. впервые выступил в печати (в газ. «Кавказ» опубликован рассказ «Макар Чудра»). Вернувшись в Нижний Новгород, Г. печатал обозрения и фельетоны в «Волжском вестнике», «Самарской газете», «Нижегородском листке» и др. Ранние произведения Г., в к-рых сочетались романтизм и реализм, черты, раскрывают бесчеловечность бурж. психологии и взаимоотношения людей в капиталистич. обществе («Челкаш», 1895, «Бывшие люди», 1897). Но стихийный протест горьковских героев 90-х гг. проявляется в бунтарстве одиночек, идеалы к-рых еще смутны («Горемыка Павел», 1894, «Супруги Орловы», 1897). Рисую в рассказах этих лет босяков, бродяг, Г. показывает ложность их пути, развенчивает иллюзии бродячей вольности («Мальва», 1897, «Коновалов», 1897). Революц. настроения молодого Г. отразились в легендарных аллегорич. образах («Песня о Соколе», 1895, «Старуха Изергиль», 1895, «Песня о Буревестнике», 1901). В романах «Фома Гордеев» (1899), «Трое» (1900—01) Г. создал типич. характеры представителей буржуазии, образы гор. бедноты, в среде к-рой борются мелкобурж. и пролет. тенденции. К 1899—1900 относятся личное знакомство Г. с А. П. Чеховым и Л. Н. Толстым, а также связь с Моск. Художеств. театром. В эти годы Г. вступил в революц. движение; участвовал в марксистских рабочих кружках Нижнего Новгорода, Сормова, Петербурга; в 1901 написал прокламацию, призывавшую к борьбе с самодержавием. В 1901 Г. был арестован и выслан из Нижнего Новгорода. В. И. Ленин в газ. «Искра» протестовал против того, что «европейски знаменитого писателя... самодержавное правительство высылает без суда и следствия из его родного города» (Соч., 4 изд., т. 5, стр. 295). В 1902 Г. избран почётным академиком, но по распоряжению Николая II выборы были объявлены действительными.

В начале 900-х гг. Г. обратился к драматургии. Пьесы «Мещане» (1902), «Дачники» (1904), «Дети солдата» (1905), «Варвары» (1905) направлены против бурж. идеологии, мещанства, отрыва интеллигенции от народа. В пьесе «На дне» (1902), с огромным успехом поставленной в 1902 Моск. Художеств. театром, Г. пока-

зал трагич. судьбы людей, брошенных на «дно» жизни, их подлинную человечность и одновременно бессилие их индивидуалистич. протеста. Накануне рус. революции 1905—07 Г. организовал изд-во «Знание», вокруг к-рого объединились писатели-реалисты демократич. направления (А. С. Серафимович, В. В. Вересаев, А. И. Куприн и др.). В октябре 1905 при содействии Г. была организована газ. «Новая жизнь» — первый большевистский легальный орган, к-рым с начала ноября руководил В. И. Ленин. В ноябре 1905 в Петербурге состоялось личное знакомство Г. с В. И. Лениным. За революц. прокламацию в связи с расстрелом 9 января 1905 Г. был заключён в Петропавловскую крепость, но в результате обществ. протеста освобождён. В нач. 1906 по поручению большевистской партии Г. направляется за границу. В памфлетах и очерках, написанных за рубежом («Мои интервью», 1906, «В Америке», 1906), Г. сатирически нарисовал вырождение бурж. культуры во Франции и США.

В пьесе «Враги» (1906) Г. изобразил борьбу между буржуазией и рабочим классом и растущую силу пролетариата. В этом же году он пишет роман «Мать», в основу к-рого положены события 1902 в Сормове. Оба эти произведения заложили начало социалистич. реализма в лит-ре. Идейное и художеств. новаторство Г. проявилось в том, что впервые в мировой лит-ре он изобразил в романе «Мать» борьбу революц. рабочего класса против бурж. строя, за социализм, создал в образе Павла Власова положит. героя — пролет. революционера. Одна из важнейших тем романа «Мать» — рост сознательности рабочих в период революц. борьбы. Этот процесс раскрыт в образе матери — Нилыны. В. И. Ленин в беседе с Г. в 1907 отметил своевременность и полезность романа «Мать» для революц. рабочего движения. Осенью 1906 Г., болевший туберкулёзом, поселился в Италии на о. Капри, где климат благоприятствовал ему и где он прожил 7 лет. Увлечение Г. в эти годы т. н. богостроительством сказалось в повести «Исповедь» (1908). В. И. Ленин резко критиковал эти идеалистич. заблуждения писателя. В произведениях, написанных после подавления революции 1905—07, Г. выступил против врагов и предателей революции (пьеса «Последние», 1908, повесть «Жизнь ненужного человека», 1907—08), с разоблачением мещанского мира (повести «Городок Окуров», 1909, «Жизнь Матвея Кожемякина», 1910—11). В пьесе «Чудак» (1910) дано сатирич. изображение бурж. интеллигенции. Ведя борьбу с реакцией как публицист и критик, Г. выступал против нищенского индивидуализма, бурж. декадентства, увлечения «достоинством» (статья «Разрушение личности», 1909, и др.). Г. сотрудничал в большевистских газ. «Звезда» и «Правда», редактировал в 1913 художеств.-лит. отдел большевистского журн. «Просвещение», издал «1-й сборник пролетарских писателей» (1914). В 1915 основал журнал «Летопись», носивший антивоенный и интернационалистич. характер. В 1911—13 Г. создал «Сказки об Италии», утверждавшие идеи свободы, прославлявшие человека, народ, творческий труд. В 1912—16 Г. написал серию рассказов и очерков, составивших сборник «По Руси». В них рассказана суровая правда о бесчеловечных условиях жизни трудового народа в царской России и в то же время раскрыты огромные возможности людей из народа, своим трудом украшающих землю. В автобиографических повестях «Детство» (1912—13, опублик. 1913—14), «В людях» (1914, опублик. 1915—16) Г. нарисовал историю жизни человека из народных низов. Г. показал, как преодолевал этот человек «свинцовые мерзости» мещанской среды, как происходил его духовный рост, приобщение к богатствам культуры. В 1923 Г. закончил свой художественный авто-

биографический цикл повестью «Мои университеты» (1923), в которой показано формирование революционного сознания писателя в период его жизни в Казани.

Накануне и в начале Великой Окт. социалистич. революции Г. недооценивал возможность союза пролетариата с крестьянством, преувеличивал значение старой интеллигенции, но позднее признал ошибочность этих взглядов. В 1918—19 Г. вёл большую обществ. деятельность, создал изд-во «Всемирная литература», участвовал в комиссии по улучшению быта учёных. В 1919—20 в цикле публицистич. статей он выступал против иностр. интервентов и контрреволюции. В 1921 в связи с возобновлением туберкулёзного процесса Г. по настоянию В. И. Ленина уехал лечиться за границу; с 1924 жил в Италии (Сорренто). В 20-е гг. Г. создал галерею лит. портретов замечат. людей, с к-рыми он общался (Л. Н. Толстой, А. П. Чехов, В. Г. Короленко и др.). В 1924 Г. опубликовал воспоминания о В. И. Ленине, в к-рых нарисовал первый художеств. портрет вождя революции. В 1925 Г. выпустил роман «Дело Артамоновых», изобразив в нём три поколения рус. бурж. семьи, закономерность её гибели и противопоставив им новую историч. силу — пролетариат, показанную в лице трёх поколений ткачей Морозовых. Распад семьи Артамоновых изображён на широком фоне историч. событий в России от «крестьянской реформы» 1861 до эпохи империализма. Приехав в 1928 в СССР, Г. совершил поездку по стране, впечатления от к-рой отразились в цикле очерков «По Советскому Союзу». В 1931 он навсегда вернулся в СССР. Под его ред. начали выходить журн. «Наши достижения», «СССР на стройке», «Литературная учеба», «За рубежом», серия книг «Жизнь замечательных людей», «Библиотека поэта», «История молодого человека 19 столетия», «История фабрик и заводов» и др. В 30-е гг. происходит новый расцвет драматургического творчества Г. В пьесах «Егор Булычов и другие» (1932), «Достигаев и другие» (1933) Г. показывает неизбежность гибели русской буржуазии и победы социалистической революции. Эти пьесы рисуют внутренний разлад в буржуазном обществе, в семейных отношениях, в идейной жизни. С необычайной психологической убедительностью показано, как под влиянием революции откалываются от своего класса некоторые его представители. Судьбы людей даны в пьесах Г. в широкой исторической перспективе. В 1934 на 1-м Всесоюзном съезде писателей Г. выступил с основным докладом, поставив важнейшие проблемы советской литературы и раскрыв содержание метода социалистического реализма. Последним произведением Г. явился роман «Жизнь Клима Самгина» (1925—36, не окончен), в котором создана широкая картина целой исторической эпохи — от 80-х гг. 19 в. до Великой Октябрьской социалистической революции. В романе тесно переплетаются исторические события, острая идеологическая борьба в среде русской интеллигенции, судьбы различных классов и частная жизнь людей. В нём отражены 40 лет русской жизни (1880—1917), идейная борьба эпохи, исторические силы, к-рые призваны уничтожить капиталистическое общество. В образе Клима Самгина показан крах философии и морали индивидуализма, ренегатство буржуазной интеллигенции.

В последние годы Г. опубликовал много публицистических и литературно-критических статей, пропагандировавших достижения советского общества, труд советских людей, разоблачавших международную реакцию, сторонников войны. Г. вёл большую организационную и общественно-культурную работу, был председателем правления Союза советских писателей. Г. похоронен в Москве на Красной

площади. По постановлению правительства СССР в 1937 в Москве создан литературно-мемориальный музей А. М. Горького. Родина писателя г. Нижний Новгород переименован в г. Горький. Его имя присвоено Московскому Художественному академическому театру, Ин-ту мировой лит-ры АН СССР и др.

Творчество Г. приобрело мировое значение. Оно оказывает огромное влияние на советскую литературу и прогрессивные литературы всех стран мира, способствует утверждению социалистической идеологии.

С о ч.: Собрание сочинений в тридцати томах, т. 1—30, М., 1948—56; История русской литературы, М., 1939; О литературе, М., 1955.

Лит.: В. И. Ленин и А. М. Горький. Письма, воспоминания, документы, М., АН СССР, 1958; Луначарский А. В., Статьи о Горьком, М., 1938; «М. Горький», Материалы и исследования, Гр. 1—4], М.—Л., АН СССР, 1934—54; «Горьковские чтения», [Гр. 1], 1947—48; М.—Л., АН СССР, 1949; то же, [Гр. 2], 1949—1950, М.—Л., АН СССР, 1951; то же, [Гр. 3], 1949—1952, М.—Л., АН СССР, 1954; Михайловский В. и Тагер Е., Творчество М. Горького, М., 1951; Десницкий В., А. М. Горький. Очерки жизни и творчества, Л., 1940; Пиксанов Н. К., Горький и национальные литературы, М., 1946; Михайловский В. В., Драматургия М. Горького эпохи первой русской революции, [2 изд.], М., 1955; Груздев И., Горький, М., 1958; Летопись жизни и творчества А. М. Горького, вып. 1. 1868—1907, вып. 2. 1908—1916, М., АН СССР, 1958.

ГОРЬКИЙ (до 1932 — Нижний Новгород) — город, областной центр РСФСР, у слияния Оки с Волгой, речной порт и аэропорт. Ж.-д. узел. Нас. 876 тыс. чел. (1956). Нижний Новгород осн. в 1221. Со 2-й пол. 16 в. становится крупным экономич. и культурным центром России. В 1611 явился центром формирования нар. ополчения К. Минина и кн. Д. Пожарского. С 1719 — центр Нижегородской губ. В 1849 сюда была перенесена Макарьевская ярмарка; в 1894 в городе осн. Сормовский з-д. С конца 19 в. стал крупным пром. городом и центром революц. движения. Сов. власть установлена 28 окт. (10 ноября) 1917. Переименован в связи с 40-летием лит. деятельности М. Горького, уроженца Нижнего Новгорода. Г. — крупный пром. и культурный центр СССР. Важнейшие отрасли пром-сти: транспортное машиностроение (авто-, судостроение), дизелестроение, станкостроение, радиотехническая промышленность. Построен (1957) нефтепровод Альметьевск — Горький. Важнейшие предприятия: автозавод «Красное Сормово», «Двигатель революции», станкостроительные, металлургич. (передельный) з-ды и др. Энергетич. х-во Г. опирается на Балахнинскую ГРЭС (ГоГРЭС), Игумновскую и Автозаводскую ТЭЦ, а также Горьковскую гидроэлектростанцию. Развиты деревообр., лёгкая, пищ. пром-сть. 10 высших уч. заведений (в т. ч. университет, консерватория), 18 средних спец. уч. заведений (в т. ч. техникумы, пед., мед. и муз. уч-ща); 5 театров, 4 музея (в т. ч. Литературный музей им. А. М. Горького).

Нагорная часть города перестроена по регулярному плану последней четверти 18 в., являющемуся классич. образцом радиально-полукольцевой планировки. Среди памятников архитектуры: Кремль (1500—11) — выдающееся произведение рус. воен.-инженерного и строит. иск-ва, ансамбли б. Печерского и Благовещенского монастырей (17 в.), замечат. Рождественская (Строгановская) церковь (конец 17—нач. 18 вв.) и др. Много жилых и обществ. зданий конца 17, 18 и 19 вв.

За годы Сов. власти город реконструирован и благоустроен. Построен новый крупнейший Автозаводский р-н, перестроены Сормовский и др. окраинные, прежде неблагоустроенные, р-ны. Территория города увеличилась более чем в 10 раз. Построено множество жилых и обществ. зданий; созданы прекрасные набережные и парки; благоустроены съезды к рр. Волге и Оке. Установлены памятники