

辞海

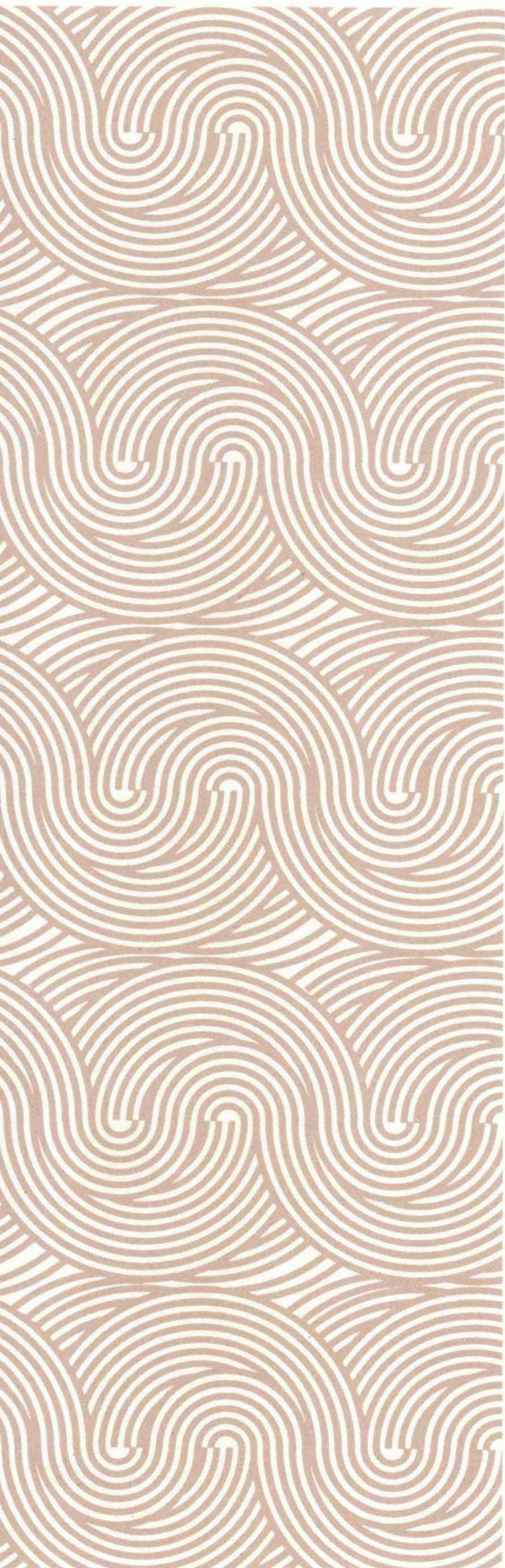
3

H-J

1609-2368

第六版  
典藏

上海辞书出版社



# 辞海

3

第六版  
典藏本

上海辞书出版社

封面题字

江泽民



始人。提出河外星系形态的“哈勃分类”。著有《星云世界》和《用观测手段探索宇宙学问题》等。

**哈勃定律** 反映天体退行速度和天体与地球观测者之间距离关系的定律。1929年由美国天文学家哈勃发现,故名。由红移算出的河外星系视向退行速度与河外星系的距离成正比,即距离愈远,视向速度就愈大。在星系天文学和宇宙学中有重要作用。

**哈勃空间望远镜** 安装在人造卫星上研究天体的一台望远镜。为纪念近代宇宙学奠基人哈勃而命名。1990年4月24日升空使用,由2.4米直径的反射镜和照相机、光谱仪和光度计等多种



哈勃空间望远镜

仪器设备组成,可研究从115纳米波长的紫外光到1毫米波长的远红外光的整个波段。不仅能观察因大气的阻挡而不能在地面上观察到的波段,还可观察到比地面所能观察的更暗10倍的星体,分辨率也较高。空间望远镜设计使用年限为15年,升空以后需宇航员空间行走进行维修和改进。1993年12月,宇航员校正了光学系统,更换和增添若干设备,并校正运行轨道后开始获得高质量图像。以后又经多次维修,已获得有关暗物质、太阳系外行星以及更深远宇宙的图片资料。

**哈博罗内(Gaborone)** 亦译“加博罗内”,亦称“加贝罗内斯”(Gaberones)。博茨瓦



哈博罗内的总统府

纳首都。位于该国东南边境林波波河上游高地。人口22万(2007年)。原为铁路线上小镇,部族酋长驻地。1965年扩建新城。1966年成为首都。市区周围为重要农牧区,羊毛、皮革集散地。商业发达。有服装、化工日用品等工厂。铁路通南非和津巴布韦。有国际航空站。有国家博物馆、艺术馆和博茨瓦纳大学等。

**哈布斯堡王朝** 欧洲历史最久的王朝(1273—1918)。哈布斯堡(Habsburg,意即“鹰之堡垒”,在今瑞士北部)伯爵\*鲁道尔夫一世建立。王朝同欧洲各国王室广泛联姻,影响不断扩大。统治过神圣罗马帝国

(1273—1806,有间断)、西班牙王国(1516—1700)、奥地利帝国(1804—1867)、奥匈帝国(1867—1918)及其他一些小王国、公国。第一次世界大战中奥匈帝国崩溃,哈布斯堡王朝统治告终。

**哈茨山(Harz)** 德国中部山脉。位于威悉河同易北河之间。由结晶片岩等组成的地垒山。西北—东南走向。东段海拔300~500米,西段600~900米;最高点布罗肯峰(Brocken)海拔1142米。多森林、草地。山麓有中世纪古镇巴特哈尔茨堡(Bad Harzburg)与戈斯拉尔(Goslar)。夏季疗养地和冬季运动地。

**哈达(Mohammad Hatta,1902—1980)** 印度尼西亚副总统(1945—1948,1949,1950—1956),经济学家。早年留学荷兰。1933年任印度尼西亚国民教育党主席。1945年8月与\*苏加诺一起宣布印度尼西亚独立,并任印度尼西亚共和国副总统。1948年任总理兼国防部长,参与制造\*茉莉芬事件。同年荷兰发动第二次殖民战争,被捕放逐。1949年代表印尼与荷兰签订《圆桌会议协定》,同年任印度尼西亚联邦共和国副总统、总理兼外交部长。1950年复为印度尼西亚共和国副总统。1956年辞职。1970年任苏哈托总统顾问。著有《若干经济问题》等。



哈达

**哈达部** 明海西女真四部之一。因分布在哈达河(今辽宁开原东南)畔而得名。酋长王台时,统一海西各部,南并建州浑河部,自称为汗。以擒献建州首领王杲,受明封为“龙虎将军”。因靠近明所设马市广顺关(俗称南关),故明人有时也称之为“南关”。万历二十七年(1599年)为建州女真所并。

**哈代** ① 托马斯·哈代(Thomas Hardy,1840—1928)。英国作家。做过建筑师助手。19世纪60年代转向文学活动。前期作品长篇小说《绿荫下》、《远离尘嚣》,将宗法制农村生活理想化,反对资本主义的城市文明。以后作品中现实主义成分逐渐加强。长篇小说《还乡》、《卡斯特桥



托·哈代

市长》和《林中居民》,通过书中人物的悲惨遭遇,反映资本主义势力深入农村后英国宗法制农村的巨大变化。\*《苔丝》和《无名的裘德》为其代表作,前者描写农村

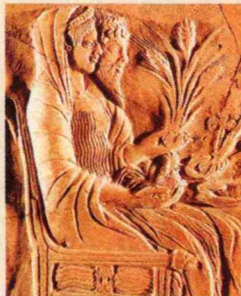
姑娘遭受迫害以至毁灭的悲剧,后者叙述农村青年在资本主义社会中理想破灭的故事。后期转向诗歌创作,写出诗剧《统治者》,痛斥给人民带来苦难的暴君。其作品对人民的贫穷和不幸充满同情,对资产阶级的虚伪作了深刻的揭露。② 哥德弗雷·哈罗德·哈代(Godfrey Harold Hardy,1877—1947)。

英国数学家。剑桥大学毕业。历任牛津大学、剑桥大学教授。《数学季刊》、《数学信使》主编。伦敦数学会会长,英国皇家学会会员。20世纪上半叶英国分析学派的代表人物。长期和李特伍德合作,在级数理论、解析数论、函数论等方面发表大量论文,1914年首次指出并证明“ $\zeta$ 函数有无穷多个零点位于直线 $x=1/2$ 上”,从而使黎曼假设获得重大突破。他不崇尚数学的应用,但在1908年建立了群体遗传平衡定律。著有《纯数学教程》、《发散级数》等。曾发现和帮助印度天才数学家拉马努扬。③ 奥利弗·哈代(Oliver Hardy,1892—1957)。美国电影演员。早年曾参加巡回剧团的演出。1912年起拍摄喜剧短片。1927年起和劳莱合作,共同主演喜剧电影。两人以形体(胖和瘦)和性格(怯弱和暴躁)的强烈对比取得喜剧效果。哈代在影片中常表现出自以为是而又无可奈何的样子。代表作有《患难之交》、《劳莱与哈代在西部地区》等影片。



哥·哈代

**哈得斯(Haidēs)** 亦称“普路托”。希腊神话中的冥王。与妻\*普西芬尼同为阴间的主宰。在西方,“哈得斯”也是阴间的同义词。**哈得孙河(Hudson River)** 美国东北部河流。源出阿迪朗达克山



哈得斯(后)与普西芬尼(石刻)



哈得孙河

(Adirondack Mountains)间的冰川湖,南流至纽约市,注入大西洋。长492千米,流域面积3.46万平方千米。有运河通伊利湖、安大略湖、圣劳伦斯河和特拉华河(Delaware River)。为大湖区与大西洋间的水上交通要道。河上建有多座跨河大桥。河口构成纽约港的主要部分。从河口外伸的水下谷地,深切海底,远达240千米,为世界著名的海底谷地之一。

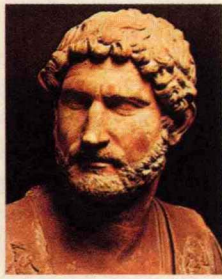
**哈得孙湾(Hudson Bay)** 伸入加拿大东北部内陆的海湾。东北经哈得孙海峡与大西洋相通。面积约82万平方千米。平均水深100米,最深274米。加拿大中部和东北部地区河流汇注于此。盐度随深度递增,深处可达31。10月至次年7月封冻。产鲑鱼、鲑鱼。

**哈得孙湾公司** 英国在北美进行殖民事业的特许公司。1670年成立,获得特许状。借经营皮货,对北美哈得孙湾一带居民,特别是印第安人进行

掠夺。赋有立法、司法、行政及发行通货、征收租税等特权。1869年将所占领土售与加拿大政府,但仍拥有加拿大西部肥沃土地700万英亩以及属于这些土地的矿权。到1934年,还有土地200万英亩。1947年后,由于加拿大西部石油工业发展,该公司从中获取大量利润。董事会设伦敦,总管理处设温尼伯(加拿大)。

**哈德格里姆松(Jónas Hallgrímsson, 1807—1845)** 冰岛作家。生于牧师家庭。曾在哥本哈根大学学习法律、自然科学和文学。1835年与人合办文学杂志《菲约尼尔》。作品受启蒙思想和浪漫主义诗歌影响很大。写有诗集、游记和短篇小说等。

**哈德良(Publius Aelius Hadrianus, 76—138)** 古罗马皇帝(117—138)。继\*图拉真为帝。采谨守边境政策,与安息(帕提亚)缔和。筑“哈德良长墙”(今不列颠仍存遗迹)。发兵镇压犹太人起义,陷耶路撒冷(公元135年),强迫犹太人转徙异域。提倡法学研究,奖励文化艺术。



哈德良

**哈底斯** 即“圣训”(3991页)。

**哈定(Warren Gamaliel Harding, 1865—1923)** 美国总统(1921—1923)。共和党人。曾任俄亥俄州副州长。1921年11月发起召开华盛顿会议,讨论限制和裁减列

强海军实力的条约。其政府以贪污著称。任内去世。

**哈尔滨** 市名。在黑龙江省南部、松花江沿岸。面积5.38万平方千米。人口982万(2006年)。黑龙江省省会。辖松北、道里、南岗、平房、香坊、



哈定



哈尔滨市

道外、呼兰、阿城八区和方正、宾县、依兰、巴彦、木兰、通河、延寿七县,代管尚志、双城、五常三市。市人民政府驻松北区。1906年(清光绪三十二年)设滨江厅,1913年改县。1932年设市。1949年为地级市。1996年松花江地区并入。“哈尔滨”,满语意为“晒网场”。地处松嫩平原。农产以玉米、大豆、小麦、稻等为主。是东北地区北部的经济、文化中心。工业以机械为主,麻纺、制糖、石化、汽车、冶金等亦著名。建有哈尔滨经济技术开发区和高新技术产业开发区。有哈尔滨工业大学和哈尔滨师范大学等高等学校,以及科研机构多所。京哈、滨洲、滨绥、拉滨、滨北等铁路和京哈、哈同、哈绥、哈齐等高速公路交此。有国际机场。为东北地区重要交通枢纽。名胜古迹有太阳岛、文庙、七级浮屠塔、极乐寺、阎家岗旧石器文化遗址。建有东北烈士纪念馆、防洪纪念塔。为中国历史文化名城。

**哈尔滨工程大学** 中国的多科性工科大学。校址在黑龙江哈尔滨。前身是创建于1953年的中国人民解放军军事工程学院。1966年改现名。1970年重新组建,名为哈尔滨船舶工程学院。1994年改现名。是国家“211工程”重点建设高校。

**哈尔滨工业大学** 中国的多科性工科大学。校址在黑龙江哈尔滨。创建于1920年,名为哈尔滨中俄工业学校,是中东铁路培养技术人才的学校。1922年改为哈尔滨中俄大学。1938年改现名。1970年部分迁重庆,改名为重庆工业大学,部分留哈尔滨,与黑龙江工学院、哈尔滨电工学院合并。1974年在重庆的部分返回哈尔滨工



哈尔滨工业大学

业大学。2000年哈尔滨建筑大学并入。是国家“211工程”和“985工程”重点建设高校。**哈尔格萨(Hargeysa)** 索马里第二大城市,哈尔格萨州首府。位于该国西北部高



哈尔格萨市

原,海拔1200米。人口43.62万(2007年)。1941年起曾为英属索马里殖民统治据点。索马里独立后,成为州首府。该国北部地区经济和交通中心。有皮革、肉类加工、食品、金属制品、电力等工业,为牲畜、皮革的重要集散地。公路东北通柏培拉港,西北通邻国吉布提首都吉布提,西通埃塞俄比亚的哈勒尔(Häler)。有国际航空站。

**哈尔科夫(Харьков)** 乌克兰东北部城市、最大工业中心,哈尔科夫州首府。位于哈尔科夫河畔。人口146.47万(2005年)。1656年建为要塞。18世纪成为重要手工业和贸易中心。1918—1934年曾是乌克兰首府。重要交通枢纽。机械制造业占突出地位,以拖拉机、内燃机车、机床、动力机械为主;纺织、化工、食品加工等也很发达。有哈尔科夫大学(1805年建)及历史和艺术博物馆、植物园等。

**哈尔克岛(Kharg Island)** 伊朗岛屿。位



哈尔克岛

于波斯湾东北,东距大陆40千米。面积49平方千米。珊瑚岛。1960年建为伊朗原油输出中心和世界最大的石油输出港之一。有6条输油管通往加奇萨兰(Gachsaran)、阿加贾里(Agha Jari)等油田和输油点。码头可同时停靠十余艘油船,可泊50万吨级油轮。岛上设大型油库和输油设备。有石化、化肥、液化天然气和大型海水淡化等工厂。

**哈尔克山** 即“喀尔勒克山”(2459页)。**哈尔里克山** 维吾尔语意为“雪山”。亦称“哈尔力克山”,又称“喀尔里克山”。在



哈尔里克山

新疆维吾尔自治区东部、哈密盆地北缘。属北天山东段。东西走向。主峰托木尔提(4886米)在伊吾县南。

**哈尔斯(Frans Hals,约1580—1666)** 荷兰肖像画家、风俗画家。喜爱画豪迈乐观的人物形象,善于表现对象个性和不同神态。群像创作有独特成就。描写争取独立自由的老战士、民间歌手、乡村儿童等更见出色。笔法流畅,有节奏感,色彩简朴而明亮,突破传统画法的束缚,对后来欧洲绘画技法的改进有较大启发。代表作品有《吉卜赛女郎》、《曼陀林演奏者》、《快乐的酒徒》等。

**哈尔斯塔特文化** 西欧和中欧早期铁器时代的第一期文化。年代约为公元前10—前5世纪。最早发现于奥地利萨尔茨堡附近的哈尔斯塔特(Hallstatt)村,故名。此时铁器的使用日益普遍,但青铜间或仍被用于制造兵器和工具,铁剑也仍保持青铜时代剑的形式,并有各种刻着人物、动物等纹饰的青铜器物。



哈尔斯:《快乐的酒徒》



哈尔斯塔特文化时期的青铜浮雕

哈尔斯塔特文化时期的青铜浮雕

**哈尔腾河** 亦称“哈尔腾郭勒河”、“哈那腾河”。在青海省西北部。源出祁连山阳奇山口附近,西北流入苏干湖。长340千米。河水由高山冰雪补给。河口段及苏干湖附近多沼泽地。

**哈尔提(Georg Ludwig Hartig,1764—1837)** 德国林学家。曾任柏林大学教授。设计材积平分法,将林木的采伐和更新,加以适当组织,使能从森林中年年获得等量的木材。又始创渐伐法。

**哈菲兹(Hafiz,1327—1390)** 波斯诗人。所作《诗歌集》,收抒情诗570余首,内容多表现对封建制度的不满,揭露宗教的伪善,反对禁欲主义和天命思想,带有神秘主义色彩。

**哈佛大学** 美国的私立大学。1636年创立于马萨诸塞州剑桥。原名“哈佛学院”,1780年改现名。设有哈佛大学(大学本科男生)、神学、文理、政治、法律、教育、商业管理、公共管理、工程和应用物理、医学、口腔医学、公共卫生等学院。

**哈佛尔纲领** 法国工人党的纲领。1880年11月在哈佛尔(Le Havre,今译勒阿弗尔)大会上通过。由盖得和拉法格在马克思和恩格斯指导下写成。纲领指出必须从政治上和经济上剥夺资产阶级,使生产资料归整个社会所有,并且指出只有建立独立的无产阶级政党和经过无产阶级的革命斗争才能实现这一目标。

**哈格里夫斯(James Hargreaves,1710—1778)** 英国珍妮纺纱机的发明者。原为兰开夏的纺工。1765年发明珍妮纺纱机(以其女儿的名字珍妮命名),使手摇纺车从一人纺一两个锭子,增为一人同时纺8个锭子;后又加以改进,使之可同时带动16~18个锭子。它使纺工的劳动生产率大大提高。1770年获该纺纱机的专利权。

**哈哈镜** 一种特制的镜子。镜面凹凸,映



哈菲兹所著《诗歌集》插图



哈佛大学

出的人像奇形怪状。因可博人发笑,故名。

**哈哈腔** 亦称“喝喝腔”、“合儿腔”、“柳子调”。戏曲剧种。有东、西、中三路。东路



哈哈镜

流行于河北东南部、山东西北部,西路流行于河北保定地区,中路流行于河北沧州、衡水地区。由河北当地的民间秧歌发展而成。一说源于柳子腔。在形成和发展过程中,曾受梆子剧种的影响。清乾隆年间已流行,清末民初一度盛行。曾多次至北京、天津演出。表演朴实,以唱见长。曲调板式有头板、二板、三板、流水板和柳子腔等。伴奏乐器有四根弦、板胡、长颈月琴、笙、笛等。

**哈吉** 阿拉伯语hajj的音译,亦译“哈只”,意为“朝觐者”。伊斯兰教对朝拜过麦加\*克尔白的穆斯林的荣誉称号。作为一种头衔,常冠于姓名前。

**哈佳铁路** 从黑龙江省哈尔滨经绥化、庆安、汤原到佳木斯。长506千米。1940年筑成。横贯小兴安岭南部。南接滨洲、滨绥、京哈、拉滨等铁路,东接牡佳等铁路。在南岔有支线通伊春及乌伊岭,在莲江口有支线通鹤岗。是黑龙江省东部的交通干线。

**哈节** 亦称“唱哈节”。“唱哈”,京语音译,意为“唱歌”。京族最隆重的民间节日。每年夏历六月、八月或正月举行,各地不一。一般为期三昼夜。届时,人们聚集在专为唱歌用的哈亭举行迎神、祭神、送神仪式,然后开始唱哈。由哈妹演唱,哈哥伴奏,或由两个哈妹手执竹片边敲边唱。唱本大多歌颂英雄人物、爱情或友谊。

**哈卡斯人(Хакасы)** 西伯利亚南部的民族。由当地古代居民与萨莫耶德人、克特人等长期结合而成。约6.2万人(1999年)。分布在哈卡斯共和国以及克拉斯诺亚尔斯克边疆区。语言属阿尔泰语系突厥语族,有文字。信萨满教,部分信俄罗斯正教。主要从事畜牧业和农业。

**哈科特港(Port Harcourt)** 尼日利亚第二大港、石油工业中心,河流州(Rivers State)首府。位于尼日尔河三角洲东南部,濒邦尼河(Bonny River),南距几内亚湾66千米。人口120.3万(2007年)。1912年建城。1916年为输出埃努古煤而建港。20世纪60年代起因附近开采石油,炼油、石油化工业迅速发展;并建有榨油(棕油)、纺织、汽车装配、船舶修理等工厂。捕鱼业发达。公路网中心。铁路北通卡诺等城市。有国际航空站。有哈科特港大学、河

流州立理工大学等。

**哈克贝利·费恩历险记** 长篇小说。美国马克·吐温作(1884年)。写一个为逃避“体面”、“规矩”生活和父亲殴打的白人少年哈克,和一个为逃避被买卖命运的黑奴吉姆,在结伴逃亡过程中,历尽艰难,终得自由的故事。小说用流浪历险的体裁、诙谐幽默的笔调,写两人在密西西比河上一路漂流逃亡的遭遇和见闻,展示了广阔的现实生活画面。

**哈拉巴(Harappa)** 印度河流域上古文明的城市遗址。在今巴基斯坦旁遮普省境内。考古学家在此发现公元前3000—前2000年代的青铜器文化遗物,包括火砖建筑、下水道、工具、陶器、艺术品等。有卫城。还发现刻在印章上的文字符号,迄今尚未完成解读。哈拉巴与\*摩亨佐·达罗等地的古迹,常被称为“哈拉巴文化”。

**哈拉和卓** 古城堡名。在新疆吐鲁番市东南二堡。堡西南有汉、唐高昌城故址。“和卓”或系“高昌”的音讹,“哈拉”为突厥语,义即黑。约元明之际建今堡。元代文献作合刺火者,合刺禾州,合刺霍州,合刺和州,合刺火州,明称为火州,清作哈喇和卓。

**哈拉湖** 蒙古语意为“黑海子”。青海省北部祁连山地区的内陆咸水湖。在疏勒南山南麓。拗陷盆地积水而成。面积601.7平方千米,湖面海拔4077米,最深达65米,贮水量161亿立方米。

**哈拉雷(Harare)** 津巴布韦首都和最大城市。位于该国东北部高原,海拔1478米。



哈拉雷

人口160.7万(2007年)。1890年英国殖民者建城堡,称“索尔兹伯里”(Salisbury)。1935年设市。1982年更现名。世界最大的烟草集散市场之一。有较大的烟草、炼油、化肥、纺织等工厂及烟叶研究所。附近有铬矿、金矿开采。铁路通莫桑比克的贝拉港,为出海要道。有国际航空站。有津巴布韦大学、地质博物馆、艺术馆、国家公园、体育场等。

**哈拉卓尔噶** 哈萨克族民间舞蹈形式之一。“哈拉卓尔噶”,哈萨克语意为“黑走马”。原是一首冬不拉乐曲。流行于新疆哈萨克族地区。多为一表演;两人表演时,往往一人骑在另一人的身上,一人饰马,一人饰骑手,模仿骏马奔驰及各种动态

形象,配合默契,表演诙谐。动作特点为肩和腰相互协调扭动,用冬不拉伴奏。

**哈喇契丹** 见“哈刺契丹”、“西辽”(4793页)。

**哈喇** ①亦作“哈刺”。蒙古语。谓杀死。《华夷译语》下:“杀曰阿兰,即哈刺也。”关汉卿《单鞭夺槊》第二折:“量这敬德,打甚么紧,趁早将他哈喇了,也还便宜。”②形容食油或含油食物日久变坏的味道。如:香肠已经哈喇了。

**哈刺抽** 蒙古汗国和元朝时牧人的称谓。受那颜统治,从事个体游牧。除为本部落贵族服役外,尚须为宗主部落贵族当差。

**哈刺契丹** 亦称“哈喇契丹”、“合刺乞答”、“黑契丹”。哈刺,契丹语“黑”的意思。古族名兼国名。指耶律大石所建的\*西辽。也用以专指契丹本族人。

**哈刺温山** 亦作“合刺温山”、“哈刺浑山”、“哈刺温只都山”。古山名。见元、明史籍,指今大兴安岭。蒙古客列亦惕部的王汗,被叔父古儿汗打败,逃至此山;成吉思汗封木合犁为国王,东境至此山。

**哈兰(Henry Hallam, 1777—1859)** 英国历史学家。牛津大学毕业。所著《英国宪政史》,叙述1485—1760年间史事,认为英国自古就有主权在民的不成文宪法。还有中世纪欧洲历史、文学等方面著作。

**哈勒姆(Haarlem)** 荷兰西部港市。距北海7千米。人口14.7万(2007年)。东南

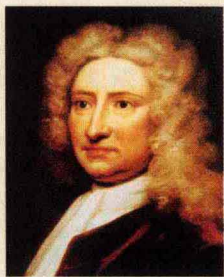


哈勒姆街景

原有面积183平方千米的哈勒姆湖,1840—1852年通过排水成为农田和牧场。运河通北海。有纺织、服装、机械、印刷、制药、食品等工业。多中世纪建筑。有哈尔斯博物馆。城市周围环以花草园田,园艺业发达。

**哈雷** ①全称“萨勒河畔哈雷”(Halle an der Saale)。德国中部城市。位于易北河支流萨勒河(Saale)畔。人口23.57万(包括哈雷新城,2007年)。公元806年作为城堡见于记载。13—15世纪曾参加汉萨同盟。附近开采褐煤、钾盐。工业主要有机械(矿山设备、机床、电机)、化工、电子电器、食品等。印刷出版业重要中心。陆上交通枢纽。有铁路、高速公路连接柏林和莱比锡。河港。有自然科学院、大学、历史博物馆和中世纪古迹。②埃德蒙·哈雷(Edmond Halley, 1656—1742)。英国天

文学家、地球物理学家、数学家。牛津大学博士。任牛津大学教授、格林尼治天文台第二任台长。法兰西科学院院士、英国皇家学会会员和英国皇家学会书记。1676年赴南大西洋圣赫勒拿岛建立天文



哈雷

台,观测南天天体,并编制第一个南天星表。首次利用万有引力定律推算一颗彗星的轨道,并预测它以约76年为周期绕太阳运转,该彗星后称“哈雷彗星”。还发现天狼、大角、南河三3颗恒星的自行和月球运动的长期加速度。在地球物理学方面,首先发现信风,系统研究主要风系与主要海流的关系,绘制北纬30°到南纬30°的信风和季风分布图,采用磁角线(又称“哈雷线”)作为海上确定经度的方法,出版大西洋和太平洋的地磁图。在数学方面,曾提出级数展开的独特方法。著有《彗星天文学概要》、《磁针的磁差原理》和《天文表》等。

**哈雷彗星** 首次预报成功的周期彗星。由英国天文学家哈雷提出,1758年应验,故名。轨道呈扁长椭圆,偏心率0.967。周期约76年。彗核状如花生。体积15千米×8.5千米×



哈雷彗星

8千米,质量约 $10^{17}$ 克,平均密度约0.3克/厘米<sup>3</sup>。反照率很低,仅2%~4%,表面暗黑如煤。彗核自转,周期近53小时。1910年彗尾扫过地球,引起地球磁暴。1986年首次测得水分子,还探测到新成分,如 $H_3O^+$ 、 $Na^+$ 等。中国有哈雷彗星出现最早和最完整的历史记录。《春秋》记有:“鲁文公十有四年(公元前613年),秋七月,有星孛入于北斗。”自此,到1986年,共有32次回归记录。下次将于2061年再现。

**哈里(Hali, 1837—1914)** 印度诗人,现代乌尔都语文学先驱者之一。批判和摒弃古典宫廷创作风格,写了许多爱国诗歌。主要作品有《雨季》、《希望》、《正义》和《祖国的爱情》等。还写有萨迪、迦利布、艾哈迈德·汗等人的传记。

**哈里勃尔顿(Thomas Chandler Haliburton, 1796—1865)** 加拿大作家。温莎英王学院(今温莎大学)毕业。曾任新斯科舍省最高法院法官。1856年后迁居英国。在讽刺小说《钟表商》中塑造了依靠巧取豪



夺发财致富的美国钟表商山姆·斯里克的形象,后又写出以山姆为主人公的小说《山姆·斯里克访英记》等。以笔调幽默见长。

**哈里德·吉雅**(Khālid Ziyā, 1866—1945) 土耳其作家。作品抨击封建社会的旧习俗,暴露买办资产阶级的腐化生活。主要作品有长篇小说《蓝与黑》、《被禁止的爱情》和短篇小说《一个夏天的故事》等。被视为土耳其现代文学的奠基人。

**哈里发** 阿拉伯语 khalīfah 的音译,亦译“海里法”或“海里凡”,意为“继承者”、“代理者”。① 继承伊斯兰教先知穆罕默德执掌政教大权的领袖,先后有艾卜·伯克尔、欧麦尔、奥斯曼、阿里,通称“四大哈里发”。② 中世纪政教合一的阿拉伯国家和奥斯曼帝国的国家元首。③ 普通称谓。不同的国家或地区,所称的对象不同。如在摩洛哥,指政府官员;在中国,指清真寺学员。

**哈里里**(al-Harīrī, 1054—1122) 阿拉伯诗人、语言学家。毕生研究阿拉伯语语文问题。主要作品有\*玛卡梅韵文故事 50 余篇。故事中涉及阿拉伯历史和传说,并讨论阿拉伯语语法和修辞问题。还写有语言学论著。

**哈里斯** ① 威廉·托里·哈里斯(William Torrey Harris, 1835—1909)。美国教育家、哲学家、辞书编纂家。耶鲁学院(今耶鲁大学)肄业。曾任督学。1873 年在圣路易市创设美国第一所常设性公共幼儿园。提倡中学应增加美育与科技课程。是黑格尔哲学在美国的最早传播者,曾同美籍德人布罗克迈尔(Henry Conrad Brockmeyer, 1826—1906, 黑格尔《大逻辑》的英译者)建立“圣路易斯哲学学派”,创办《思辨哲学杂志》并任编辑。曾帮助编纂《约翰逊新百科全书》,并任《韦氏新国际英语词典》第一版主编。主要著作有《教育的心理基础》、《哲学研究介绍》、《黑格尔的——部论精神范畴起源的著作》等。

② 罗伊·哈里斯(Roy Harris, 1898—1979)。美国作曲家。早年务农,并当过货车司机。曾先后在加利福尼亚与巴黎从法威尔(Arthur Farwell, 1872—1952)与布朗热学习音乐。后担任普林斯顿威斯敏斯特合唱学校作曲科主任及十余所高等学校音乐专业教职,并为美国国家文学艺术研究所成员、美国作曲家联谊会主席。作品常以民间旋律为素材,包括交响曲、协奏曲、室内乐、合唱曲、舞剧等。所作十五部交响曲具有鲜明的民族特色,其中以单



罗·哈里斯

乐章的《第三交响曲》最为著名。

**哈里逊**(Benjamin Harrison, 1833—1901) 美国总统(1889—1893)。共和党人。曾任律师。\*南北战争期间,为联邦军准将。战后曾当选为参议员(1881—1887)。总统任内支持国会通过《谢尔曼反托拉斯法》等。外交上,促成第一次泛美会议的召开。



哈里逊

**哈利法克斯**(Halifax) 加拿大大西洋沿岸最大港市,新斯科舍(Nova Scotia)省省



哈利法克斯

会。面积 5 495.62 平方千米。市区人口 28.29 万(2006 年);大市区人口 38.22 万(2006 年)。1749 年始建。1841 年设市。深水不冻良港,拥有现代化仓储设备和大型集装箱码头,对外贸易的重要口岸。加拿大大西洋舰队司令部所在地和重要海军基地。横越大陆铁路和公路干线的东部终点。城东设国际机场。城市经济以各类服务业为主体,船舶修造、木材加工、鱼产品加工等传统产业地位下降。有老钟塔、古城堡等历史遗迹。

**哈利路亚** 希伯来语 hallēlūyāh 的音译,亦译“亚肋路亚”。犹太教和基督教的欢呼语,意为“赞美上帝”。常在礼仪赞美诗和圣歌中表示欢乐。亦在节日礼仪中应用。

**哈利·亚诺斯** 歌剧。匈牙利作曲家科达依 1925—1926 年作曲,脚本由鲍利尼和哈夏尼根据格莱·亚诺斯的故事诗《老兵》改编。1926 年首演于布达佩斯国家歌剧院。讲述陶瓷匠哈利·亚诺斯关于士兵生涯的故事,全剧共由四个冒险故事构成。音乐具有浓郁的匈牙利民间音乐风格,如民谣曲调和独特的民间乐器音色等,是与巴托克的《蓝胡子的城堡》齐名的匈牙利歌剧杰作,还被改编成音乐会组曲。

**哈烈**(Herat) 亦称“黑鲁”。古国名。明永乐三年(1405 年)帖木儿四子\*沙哈鲁建立,都哈烈(今阿富汗西北赫拉特)。地处平川,四面皆大山。矿物丰富,产名马和

狮子,农业和手工业颇发达。居民信仰伊斯兰教。与中国互有往来。其国使者尝以帖木儿乘马献明成祖。16 世纪初为月即别(今乌兹别克斯坦)汗昔班尼所灭。

**哈罗德**(Roy Forbes Harrod, 1900—1978) 英国经济学家。牛津大学毕业,后长期留校任教。曾任政府一些经济机构及国际经济组织的顾问。凯恩斯主义在英国的主要代表者之一。有关国际贸易与商业周期的论著有一定的科学意义。在 1939 年最先提出经济增长理论的“哈罗德模型”,因与美国多马(Evsey David Domar, 1914—1997)在 40 年代独立提出的经济增长模型内容基本相同,被称为“哈罗德-多马经济增长模型”。主要著作有《贸易周期》、《凯恩斯生平》、《动态经济学》。

**哈罗德-多马经济增长模型** 西方经济学关于发达资本主义国家实现稳定的经济增长必须具备的条件的理论。英国哈罗德和美国多马(Evsey David Domar, 1914—1997)在 20 世纪 40 年代分别提出。以凯恩斯投资、储蓄理论为基础,并加以长期化和动态化。提出自然增长率  $G_n$  和有保证增长率  $G_w$  两个概念。前者为人口增长和劳动生产率增长所决定的增长率,也就是可能实现的最大增长率;后者为保证社会经济均衡发展所需的生长速度。设  $n$  为劳动力的增长率,  $\lambda$  为劳动生产率的增长率,  $s$  为储蓄率,即储蓄占国民收入的比例,  $\nu$  为资本产出率,即增加一个单位的产品所必须增加的投资。则:

$$G_n = n + \lambda, G_w = \frac{s}{\nu}.$$

实现持续的充分就业的增长的条件为:

$$G_n = G_w = \frac{s}{\nu}.$$

即只有这样的经济增长速度才能使新增的劳动力全部就业。哈罗德承认现实生活中各经济变量符合上述条件的情况极为偶然,因而实际上不存在这种稳定的经济增长。新古典经济增长模型由美国萨缪尔森(Paul Anthony Samuelson, 1915— )和索洛(Robert Merton Solow, 1924— )提出,认为劳动与资本有互相替代的可能性,  $\nu$  是可变的,如资本供给超过需求,利率将下降,就会采用资本集约程度更高的生产方法,使  $\nu$  之值上升,从而在新的条件下实现充分就业的均衡。新剑桥经济增长模型由英国罗宾逊和卡尔多提出,强调由于厂商的储蓄率高于工人,可以通过改变厂商与工人之间分配的份额来改变整个社会的储蓄率,以实现稳定的均衡增长。参见“经济增长理论”(2259 页)。

**哈马丹**(Hamadān) 伊朗西部城市,哈马丹省省会。位于阿勒万德(Kūn-e Alvand)山北麓,海拔 1 877 米。人口 40 万(2005 年)。公元前 12 世纪始建,古称“阿克巴塔那”(Akbatana),为安息王国的都城。自

古即为中东队商贸要站。地毯、丝织、皮革、烟草等业著名。多古迹及寺院。夏季凉爽,为避暑胜地。

**哈马黑拉岛** (Pulau Halmahera) 旧称“济罗罗岛”。印度尼西亚马鲁古群岛中最大岛。面积1.78万平方千米。人口约8.4万。有4个半岛,中夹3个深长海湾。多山地,海拔900~1500米,有活火山,沿海多珊瑚礁。有野生棕榈林。气候炎热多雨。产椰子、西谷、烟草、稻米及树脂等。富镍矿。主要城市有特尔纳特(Ternate)。

**哈马舍尔德** ① 约尔马尔·哈马舍尔德(Hjalmar Hammarskjöld, 1862—1953)。瑞典首相(1914—1917),国际法学家。历任司法大臣、教育大臣、乌普萨拉省省长等职。1904—1946年任海牙常设仲裁法院仲裁员。首相任内,加强斯堪的纳维亚半岛国家间的联盟,在第一次世界大战中保持瑞典中立。1924—1938年任国际法学会会长,1929—1947年任诺贝尔奖金基金会主席。② 达格·哈马舍尔德(Dag Hammarskjöld, 1905—1961)。瑞典外交家。约尔马尔·哈马舍尔德之子。曾任瑞典银行行长、财政部副大臣。1949年任外交部副大臣。1951年起任瑞典驻联合国代表团副团长、团长。1953—1961年任联合国第二任秘书长。任内致力于解



达·哈马舍尔德

决苏伊士运河危机和刚果危机。1961年9月17日因飞机失事身亡。被追授1961年诺贝尔和平奖。

**哈马斯** “巴勒斯坦伊斯兰抵抗运动”的简称,由“伊斯兰”、“抵抗”、“运动”三个阿拉伯语词缩写而成。是一个兼具宗教性和政治性的组织。成立于1987年12月。主张暴力斗争,反对同以色列媾和,其终极目标是建立以耶路撒冷为首都的独立的巴勒斯坦国。

**哈玛达尼** (al-Hamadāni, 968—1007) 阿拉伯诗人。阿拉伯新文学体裁“玛卡梅”的创始人之一。著有\*玛卡梅体韵文故事数百篇。描写流浪汉运用机智、雄辩、学识和诗才,化险为夷,克敌制胜的故事。还写有散文诗,反映当时阿拉伯的社会生活。诗作对后代阿拉伯诗人很有影响。

**哈米尔卡·巴卡** (Hamilcar Barca 或 Barcas, 约前270—前229或前228) 迦太基统帅。第一次\*布匿战争期间率海军与罗马交战于南意大利和西西里一带,终失败。公元前238年镇压本国的雇佣兵暴动。次年携长子\*汉尼拔渡海经略西班牙东南部地区,准备与罗马决战。死后其婿

继之。

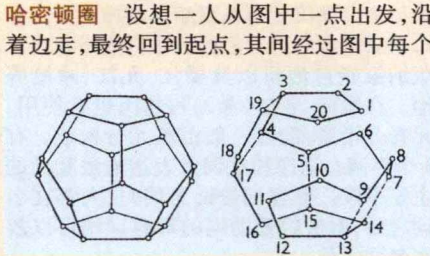
**哈密** 市名。在新疆维吾尔自治区东部,邻接甘肃省。哈密地区行署驻此。面积8.18万平方千米。人口42万(2006年)。市人民政府驻广东路。隋为伊吾郡治,唐为伊州治。明置哈密卫,清改直隶厅,1913年改哈密县。据《新疆图志》:“哈密因山得名。”1961年析哈密县城区设市,1962年撤销,1977年复设市。1983年哈密县撤销并入。有煤炭、炼铁、机械、电力、化学等工业。农产有小麦、高粱、玉米、棉花、油料作物。特产“哈密瓜”、无核白葡萄。畜牧业亦盛。并富矿藏。兰新铁路、连霍高速公路经此。古迹有哈密王府遗址、哈密王陵墓、沁城白山岩画、白杨沟佛寺。



哈密市景

**哈密顿** (William Rowan Hamilton, 1805—1865) 英国数学家、物理学家。学于都柏林大学(三一学院)。都柏林大学教授,并任该校天文台台长。爱尔兰皇家科学院院长。对分析力学的发展有重要贡献。1834年建立“哈密顿原理”,使各种动力学定律都可从一个变分式推出,并展示了力学、几何光学之相似点,后发现此原理的适用范围还可推及物理学的许多领域,如电磁学等。把广义坐标和广义动量都作为独立变量来建立动力学方程(称“正则方程”),同时还建立了一个与能量有密切联系的“哈密顿函数”。这些成果在理论物理学中得到广泛的应用。还首先提出四元数的概念,从而把代数学从乘法可交换的公理中解放出来。此外,还解释了锥形折射现象,对现代矢量分析方法的建立也有贡献。

**哈密顿圈** 设想一人从图中一点出发,沿着边走,最终回到起点,其间经过图中每个点恰好一次的这种走法。是图论中的著名问题之一。1859年英国数学家哈密顿发明了一种绕行的游戏,用世界上20个著名大城市的名字标在一个正十二面体的20个顶点上,要求找出沿着边走而经过每个顶点正好一次的走法(如图),故名。进



哈密顿圈

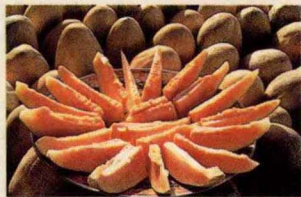
一步寻找总“距离”最短的哈密顿圈的问题就是流动推销员问题。

进一步寻找总“距离”最短的哈密顿圈的问题就是流动推销员问题。

**哈密顿原理** 分析力学中适用于完整系统的一个积分型变分原理。由哈密顿于1834年提出,故名。由该变分原理可推出各种动力学定律,并可推广到物理学的许多领域,如电磁学等。普遍意义下的哈密顿原理可叙述为:对于真实运动,系统动能的变分和所有主动力的虚功之和在任一时间间隔内对时间的积分等于零。当系统完整有势,该原理可叙述为:完整有势系统在任一时间间隔内的真实运动与同一时间内具有同一一起讫位形的可能运动相比较,真实运动的哈密顿作用量,即真实运动对应的拉格朗日函数对时间的积分取驻值。

**哈密尔顿** (Hamilton) ① 加拿大安大略省港市和钢铁工业中心。位于安大略湖西岸。市区面积1117.21平方千米,人口50.46万(2006年);大都市区面积1371.89平方千米,人口69.29万(2006年)。1846年设市。1895年后钢铁工业兴起,钢产量曾占全国较大比重;还有重型机械制造及汽车、电器、化工、橡胶、纺织、食品等部门。20世纪后期,服务业成为城市经济主体。城周是广大水果产区。有麦克马斯特大学。② 新西兰城市。位于北岛西北部,跨怀卡托河(Waikato River)两岸,西北距奥克兰105千米。人口13.13万(2006年)。地处富饶的怀卡托谷地农牧区,为重要的农牧产品贸易和加工中心。铁路、公路枢纽。③ 北大西洋西部英属百慕大群岛的首府和天然良港。位于百慕大岛中部,濒格雷特湾(Great Sound)。人口1000(2001年)。始建于1790年,1815年成为殖民地首府,1956年辟为自由港。城东北设机场,为西欧、北美间航海和航空中继站。冬季疗养地。旅游业发达。美国建有军事基地。

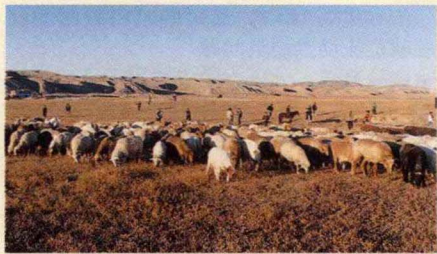
**哈密瓜** (*Cucumis melo* var. *saccharinus*) 葫芦科。甜瓜的一个变种。生长势强。叶色较淡。果实较大,卵圆形至橄榄形。果皮黄色或青色,有网纹。果皮、果肉都较厚。肉质



哈密瓜

绵软,瓤肉青或红色,味香甜。性喜温、耐热和充足阳光及较大的昼夜温差,不耐湿,适应性差。中国主产于新疆哈密、鄯善、吐鲁番等地。

**哈密盆地** 亦称“库穆尔盆地”。在新疆维吾尔自治区东部,巴尔库山、哈尔里克山、马鬃山及库鲁克塔格间。西接吐鲁番盆地。海拔500~1000米。东南部为哈顺沙漠。北部山麓绿洲赖坎儿井灌溉,盛



哈密盆地绿洲

产瓜果及麦类。矿产有煤等。

**哈默弗斯特** (Hammerfest) 欧洲大陆最北的城市。位于挪威北部芬马克岛 (Finnmark) 西岸, 北纬 70°40'。人口 6 832 (2007 年)。有现代化鱼类加工厂, 出口鲑鱼肝油和腌鱼。不冻港。夏季旅游业颇盛。每年有极昼和极夜。

**哈姆雷特** 即“汉姆雷特”(1670 页)。

**哈木齐尔噶** 蒙古语音译, 意译“随从附丁”, 简称“随丁”。清代蒙古贵族及官员私人役使的被压迫阶层。由旗\*札萨克就\*阿勒巴图中分拨。王公\*台吉的随丁, 须终身隶属, 主人可以出卖或赠送; 官员的随丁, 因缺而设, 随缺供差。随丁可免一般赋役, 但受主人的剥削和压迫。

**哈那克** (Adolf von Harnack, 1851—1930) 德国基督教新教神学家、教会史学家, 自由主义神学的代表之一。

生于多尔帕特 (Dorpat, 今爱沙尼亚塔尔图)。历任莱比锡大学、柏林大学教授。1890 年当选为柏林科学院院士。1905 年出任柏林皇家图书馆馆长。继承并发展\*里敕尔的自由主义神学思想。主张信仰必须依靠理性, 信仰的精髓在于应该像基督那样虔诚地对待上帝。重视从历史研究着眼探索基督教教义, 对科学和文学亦有所涉猎。著有《基督教的本性》、《信条史》、《普鲁士科学院史》等。



哈那克

**哈那鲨** (*Notorhynchus cepedianus*) 软骨鱼纲, 六鳃鲨科。体延长, 前部较粗大, 后部渐细小; 长达 3 米余。灰褐色, 具不规则黑色斑点。头宽扁, 鳃裂 7 个; 背鳍 1 个, 后位。栖息于近海底层, 性颇凶猛, 主食鱼类及甲壳动物。卵胎生。分布于地中海、印度洋和太平洋西北部; 中国产于台湾北部海域、东海和黄海。皮可制革; 肝可制鱼肝油; 肉供食用。

**哈纳斯湖** 亦称“喀纳斯湖”。蒙古语意为“美丽而神秘的湖泊”。在新疆维吾尔自治区布尔津县北部, 哈纳斯河中段峡谷中。冰碛湖。呈弯月形, 南北长 24 千米, 东西宽 2 000 米, 面积 37.7 平方千米, 湖面



哈纳斯湖

海拔 1 374 米。湖水最深 188.5 米。自然环境独特。有哲罗鲑、细鳞鲑、江鳕等北冰洋水系的鱼类。湖滨富原始森林与珍禽奇兽。为中国特有的动植物分布区。已辟为国家自然保护区。

**哈乃斐学派** 伊斯兰教法学派之一。与沙斐仪、马立克、罕百里并称为“逊尼派四大教法学派”。为库法人艾卜·哈尼法 (Abū Hānīfah al-Nu' mān ibn Thābit, 699—767) 所创。该派在制定教法时, 主要依据《古兰经》, 主张审慎引用“圣训”, 运用“公议”和“类比”, 必要时可运用“择善原则”, 强调执法者个人的意见和判断的价值及其必要性, 故有“意见派”之称。该派曾受到阿拔斯王朝某些哈里发和奥斯曼帝国的支持, 因之流传较广, 成为伊斯兰教法学派中最大的一派。盛行于土耳其、埃及、伊拉克、突尼斯、阿富汗、巴基斯坦、印度、中亚细亚等地。中国穆斯林多属此派。

**哈尼文** 中国哈尼族 1957 年创制的拉丁字母形式的拼音文字, 以云南省绿春县大寨话的语音为标准音。1984 年作过修订。

使用 26 个字母。用字母 V 表示前面的元音

Haqraq ssoinei buqdeil kalyeiv e yoloqoq yomeeq nga.

(青蛙和蚯蚓是庄稼的好朋友。) 哈尼文

声调用辅音字母在音节末尾表示。

**哈尼语** 属汉藏语系藏缅语族彝语支。分布在云南省红河哈尼族彝族自治州和西双版纳傣族自治州以及墨江、元江、澜沧等地。在缅甸、老挝、泰国和越南也有使用。元音分松紧, 韵母一般由单元音构成。有 3 个声调。语序和虚词是表达语法意义的主要手段。形容词修饰名词时, 大都在名词之后, 但带后置助词的形容词则可以放在名词之前。

**哈尼族** 中国少数民族之一。有“哈尼”、“卡多”、“蒙尼”、“碧约”、“白宏”、“雅尼”等不同的自称。源于南迁的古氏羌人, 与唐代“和蛮”有渊源关系。元代称“和泥”, 明清改称“窝尼”。144 万人 (2000 年)。主要分布在云南红河哈尼族彝族自治州和墨江、元江、江城、普洱、镇沅、澜沧及西双



哈尼族

版纳等地。语言属汉藏语系藏缅语族彝语支, 无文字, 新中国成立后创制了拉丁字母形式拼音的哈尼文。主要从事农业。新中国成立前绝大部分土地为封建领主、地主所占有, 西双版纳和澜沧等地尚保留着原始公社制残余。主要信仰多神, 崇拜祖先。1858—1872 年 (清咸丰八年到同治十一年), 以镇沅直隶厅新抚司 (今墨江哈尼族自治县西北) 田政为首掀起反清斗争。新中国成立后, 先后单独建立了一个自治县, 与彝族联合建立了一个自治州, 与彝、傣、拉祜等族分别联合建立了四个自治县。

**哈奇生** (Francis Hutcheson, 1694—1747) 英国伦理学家、美学家。格拉斯哥大学毕业, 曾任该校教授。认为感觉中最重要的道德感, 并认为评价行为正确与否的标准是为人类谋福利, 开英国边沁功利主义学说的先河。将美分为绝对美 (亦称本原美) 与相对美 (亦称比较美) 两种。认为外在感官只能产生微弱的快感, 只有先验的包含意识、美感、道德感的“内在感官”即心灵才不因对象的原因而在心中唤起美的观念, 产生强烈的审美快感。主要著作有《论美和德行两种观念的根源》、《道德哲学体系》等。

**哈恰图良** (Арам Ильич Хачатурян, 1903—1978) 苏联作曲家、指挥家、音乐教育家。

出生于第比利斯。1922—1929 年于莫斯科格涅辛音乐学校 (1925 年前称“莫斯科中等音乐学校”) 学大提琴、作曲。1929—1934 年在莫斯科音乐学院从米亚斯科夫斯基学作曲, 后又入研究生班进修三年。

1957 年任苏联作曲家协会书记。其创作常基于亚美尼亚、阿塞拜疆等地民间曲调而加以发展, 以节奏奋进、和声与管弦乐色彩绚烂为特点。重要作品有舞剧三部曲 (《加雅涅》、《斯巴达克》等), 交响曲三部曲 (第二部称《排钟》), 协奏曲四部, 协奏-狂想曲三部, 管弦乐组曲《悼念列宁之歌》, 合唱-乐队曲《斯大林之歌》、《斯大林颂》, 康塔塔《欢乐颂》。又作有若干室内乐及



哈恰图良

大量戏剧、电影(《斯大林格勒大血战》、《奥赛罗》等)配乐。

**哈欠** 见“呵欠”(1695页)。

**哈钦松** (John Hutchinson, 1884—1972) 英国植物分类学家。现代植物系统分类学者的代表。曾致力于被子植物的研究。1926—1934年著《有花植物志》，提出有花植物新的系统即“哈钦松系统”；在以后出版的《英国有花植物》中，作了订正。认为裸子植物从苏铁科、银杏科、红豆杉科、松科以至柏科，系直线进化(虽亦认为南洋杉族属于单独进化)；认为被子植物从原始被子植物开始，分为木本和草本两大支，草本又分为两支，其一即单子叶植物。木本双子叶植物、草本双子叶植物及单子叶植物各以木兰目、毛茛目、藜藁目为最原始。另著有《有花植物属志》。

**哈萨克人** (Казахи) 哈萨克斯坦的民族，664万人(2001年)。在中亚其他各国和俄罗斯亦有分布。语言属阿尔泰语系突厥语族，有文字。信伊斯兰教，属逊尼派。公元初，住在威海以西的阿兰人对哈萨克民族的形成为深远的影响。主要从事农业。少数人在蒙古国和阿富汗等国。

**哈萨克斯坦** (Казахстан) 亚洲西北部国家。西临里海，与俄罗斯、中国、吉尔吉斯斯坦、乌兹别克斯坦、土库曼斯坦接壤。面积271.73万平方千米，为世界最大的内陆国。人口1514万(2004年)，主要为哈萨克人和俄罗斯人，余为乌克兰人、德意志人、鞑靼人、乌兹别克人及白俄罗斯人等。哈萨克语为国语，也通用俄语。居民半数以上信伊斯兰教。首都阿斯塔纳。全境以中、东部哈萨克丘陵为主体，海拔一般300~500米；最北



哈萨克斯坦国旗

部为平原，东缘多山地。温带干旱和半干旱气候，北部年降水量300毫米，中、南部100~200毫米。约五分之三国土为荒漠和半荒漠地带。山地多冰川。主要河流有额尔齐斯河、乌拉尔河、锡尔河等。多咸水湖。矿产丰富，有铜、铅、锌、锰、铬、钨、铁、煤、石油、天然气、铝土、铀等。15世纪末成立哈萨克汗国，18—19世纪逐步并入帝俄。东部巴尔喀什湖及其以东和斋桑泊一带原为中国领土，19世纪下半叶被帝俄强行割占。1920年成立自治共和国，属俄罗

苏联。1936年改称“哈萨克苏维埃社会主义共和国”，成为苏联加盟共和国之一。1991年12月16日宣布独立，称“哈萨克斯坦共和国”。同年12月21日加入“独联体”。工业在国民经济中占重要地位，以重化工业为主，采矿(煤、铁、铜、铅、锌、石油)、有色冶金、钢铁、化工、重型机械制造、电力等工业发达，纺织和食品工业也有一定规模。畜牧业亦盛，主要牧羊，羊毛产量大；还有牛、马、骆驼等。种植业以粮食作物(春小麦)为主，还产稻谷、玉米、马铃薯等，经济作物有棉花、甜菜、烟草、葵花籽等。

**哈萨克文** 中国哈萨克族使用的一种以阿拉伯字母为基础的拼音文字。曾经过多次改进。现共有33个字母，字母形体因独用或写在词首、词中、词尾而有所不同。从右到左横行书写。

بۇلتتارقوجاسى

(耕云记)

哈萨克文

**哈萨克羊** 中国绵羊的优良地方品种。原产亚洲西南。公羊角粗大，母羊无角。毛色纯白者少，常以褐、黑、白、灰混生。鼻梁隆起，耳大下垂。胸深广，臀丰满。尾肥大，呈“W”形，高出臀部。体格高大，成年公羊体重约60千克，母羊50千克。耐寒冷，耐粗饲，



哈萨克羊



哈萨克斯坦地图

善爬山。成年公羊剪毛量年平均2.6千克，母羊1.9千克。毛质粗劣，肉质甚优。广布于新疆、甘肃、青海等地，以及中亚细亚一带。

**哈萨克语** 属阿尔泰语系突厥语族。在中国，分布在新疆伊犁哈萨克自治州。在国外，主要分布在哈萨克斯坦境内。元音和谐比较严整。辅音同化现象较多。元音[e]在词首时前边带[j]，元音[o]、[ø]在词首时前边带[w]。比同语族的许多语言多一个造格。

**哈萨克族** 中国少数民族之一。由古代乌孙、突厥、契丹一部分和后来蒙古人一部分长期结合发展而成。125.1万人(2000年)。主要分布在新疆北部，小部分在甘肃西部。语言属阿尔泰语系突厥语族，有文字，新中国成立后又创制了拉丁字母形式的哈萨克文，多兼通维吾尔语。主要从事畜牧业。



哈萨克族

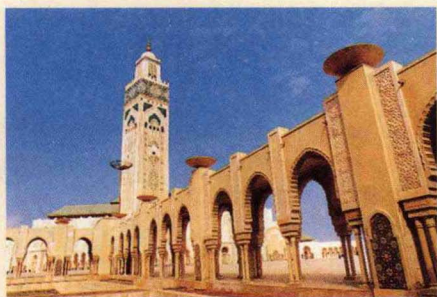
新中国成立前基本上属于封建社会，保留部落制残余。多信伊斯兰教，但仍有萨满教信仰残余。新中国成立后先后建立了伊犁哈萨克自治州及三个自治县。

**哈桑** (Sayyid Muhammad ibn 'Abd Allah Hasan, 1864—1920) 索马里民族英雄、诗人。曾在内罗毕、麦加和巴勒斯坦等地游学。1899—1920年领导索马里各族人民反对殖民主义的武装斗争。写有大量战斗诗篇，主要有《理查德·科菲尔德之死》、《赛义德的回答》、《正义的道路》、《通向毁灭之途》和《穆罕默德·萨里赫颂歌》等。

**哈桑·巴斯里** (al-Hasan al-Basri, 642—728) 伊斯兰教早期学者。祖籍波斯，生于麦地那。青年时期，受哈里发阿里教育，精通教法，擅长辞令。阿里将首都东迁库法后，他迁往巴士拉，成为当地宗教权威，并以巴斯里(意即“巴士拉人”)著称。倭马亚王朝时期，哈里发欧麦尔二世('Umar II, 717—720年在位)曾邀他从政或推荐辅佐，遭婉拒。但又劝哈里发审慎用人，秉公从政。弟子众多，其中瓦绥勒·本·阿塔(Wasil ibn 'Ata', 699—749)等另立穆尔太齐赖派。其言论被收入《贤人珍饰》，作为醒世箴言，流传甚广。

**哈桑二世** (Hassan II, 1929—1999) 摩洛哥国王(1961—1999)。穆罕默德五世之子。早年随父参加关于摩洛哥独立与法国的谈判。摩洛哥独立后任武装部队总司令和参谋长。1957年被立为王储。历任副首相兼国防大臣。在位期间，1965年卡萨布兰卡暴动发生后，建立君王独裁。曾先后兼任首相、国防大臣、陆军总司令等职。进行宪政改革，任命文职首相执掌内阁。1989年帮助建立阿拉伯马格里布联盟，1991年任该联盟主席团主席。著有回忆录《挑战》等。

**哈桑二世清真寺** (Jami 'al-Hasan II) 摩洛哥清真寺。在达尔贝达市内。因系国王哈桑二世发起并捐资筹建，故名。1986年始建，1993年竣工。建筑面积2万平方米，长200米，宽100米，高60米；礼拜殿



哈桑二世清真寺

及广场可容纳 10 万人作礼拜。寺内宣礼塔高达 200 米。男女沐浴室可容纳 1 400 人沐浴。另有伊斯兰教经学院、图书馆、讲演厅、会议厅等,被认为是北非最为宏伟的清真寺。

**哈斯宝** 中国蒙古族翻译家、文学批评家。自号“施乐斋主人”、“耽墨子”。“哈斯宝”显系笔名,汉译为“玉的护身符”。据其《新译红楼梦》所提供的线索推断,大致生活在清嘉庆至咸丰年间。1973 年发现的《新译红楼梦》,是其唯一的传世之作。此书是《红楼梦》四十四节译文,包括其所撰的序言、读法、回批、总录和插图。回批四十篇,见解精辟,且涉及一些重要的文学理论和美学理论问题。

**哈斯丁斯** (Warren Hastings, 1732—1818) 英国殖民者,第一任孟加拉总督(1774—1785)。1772 年任孟加拉省督。总督任内,从事财政、司法改革,加强对印度的掠夺。镇压人民反抗。发动对马拉塔、迈索尔的殖民战争,扩张领土和势力;并觊觎中国西藏。

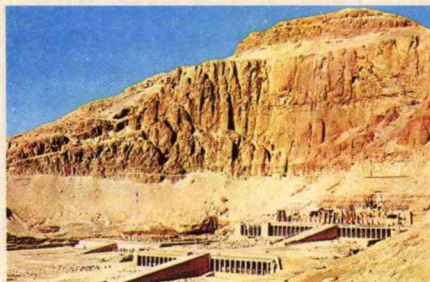
**哈苏纳文化** 西亚新石器时代的一种文化。年代约为公元前 6000 年后半期。发现于伊拉克美索不达米亚北部的哈苏纳(Hassuna),故名。分布在底格里斯河两岸的摩苏尔地区和辛贾尔三角形地区。文化遗物中石制品有燧石或黑曜石制成的矛头、箭头、石斧和石镰等。陶器皆为手制,分为磨光陶、粗制陶、刻纹陶和彩陶,彩绘颜色为红、黑两色,图案简单,器形有钵和短颈球状罐等。并发现有经过烘烤的泥塑女像,以及装饰用的串珠和大理石、绿松石、红玉髓制成的印章等。房屋为泥块筑成的圆形或长方形建筑,已形成定居的村落。死者埋于居住区屋内地面之下,个别儿童葬于带有刻纹的高钵内。成人葬式头向朝北,没有随葬品,个别儿童墓葬随葬有小陶杯。经济以原始农业为主,种植小麦、大麦和亚麻等。已有人工灌溉技术。饲养家畜,有绵羊、山羊、牛和猪等。

**哈特** (Francis Bret Harte, 1836—1902) 美国作家。当过小学教师、药房职员、淘金工人、排字工人和新闻记者。主要作品有短篇小说《咆哮营的幸运儿》、《扑克滩放逐的人们》、《圣诞老人来到辛柏逊州》、《密

格尔丝》等,描写资本家的剥削手段,反映淘金工人的艰苦生活,并揭露金钱的腐蚀作用。

**哈特曼** ① 爱德华·哈特曼 (Eduard Hartmann, 1842—1906)。德国哲学家。罗斯托克大学哲学博士。认为黑格尔的泛理论和叔本华的唯意志论都不够全面,试图调和理性主义与非理性主义。主张宇宙的本体是“无意识”,而理性与意志皆其表现形式。主要著作有《无意识的哲学》、《哲学体系概论》、《范畴论》等。② 尼古拉·哈特曼 (Nicolai Hartmann, 1882—1950)。德国哲学家。马堡大学毕业。曾任马堡大学、柏林大学、格丁根大学教授。原属新康德主义的马堡学派,后脱离。倡导批判本体论学说,主张本体论的实在主义。著作有《认识形而上学纲要》、《伦理学》、《自然哲学》等。③ 卡尔·阿马德乌斯·哈特曼 (Karl Amadeus Hartmann, 1905—1963)。联邦德国作曲家。早年在慕尼黑音乐学院学习,后又在维也纳师事韦伯恩。纳粹统治时期,其作品被列为“异端音乐”而遭禁演。1945 年后居慕尼黑,曾任国际新音乐协会联邦德国分会主席。作有室内歌剧《辛姆普里区士·辛姆普里奇西模士的青年时代》、交响曲八部、小提琴与弦乐《送葬协奏曲》(《悲哀的音乐》)及其他声乐、器乐曲等。作品风格强烈,手法多样,具有突出的交响性和丰富的打击乐效果。

**哈特舍普苏** (Hatshepsut) 古埃及第十八王朝女王(约前 1503—约前 1482)。图特

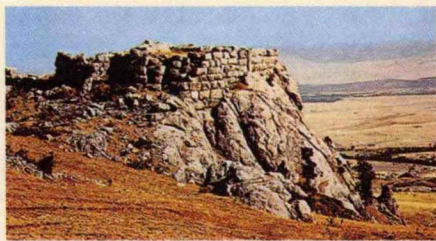


哈特舍普苏女神殿遗址

摩斯二世(Thutmose II, ?—前 1504)的王后。约公元前 1504 年\*图特摩斯三世(幼龄)即位,她任摄政。次年自立为法老。发展对外贸易,采守卫边界政策;营造神殿,所建方尖碑今仍存遗迹(在卡纳克)。死后,图特摩斯三世始亲政。

**哈同** (Silas Aaron Hardoon, 1849—1931) 犹太人。生于巴格达,后人英国籍。早年在印度流浪。1873 年到香港,在沙逊洋行任职。次年任上海,除供职沙逊洋行外,兼营鸦片、皮毛及外汇投机买卖。1901 年开设哈同洋行,经营房地产业,成为沪上巨富。曾在上海自建“爱俪园”(即哈同花园)。历任上海法租界公董局董事及公共租界工部局董事。1931 年病死于上海。

**哈图萨斯** (Hattushash) 小亚细亚古国



哈图萨斯古堡遗迹

\*赫梯都城(约前 17—前 13 世纪)。今土耳其安卡拉东部的博阿兹柯伊(Bogazkoy)。19 世纪以来,考古学家陆续发掘其遗址,获多种建筑物、雕刻品及大批楔形文泥版(包括年代纪、法典、外交文书等)。

**哈瓦利吉派** 亦称“赫瓦利吉派”。伊斯兰教派别之一。“哈瓦利吉”意为“出走者”。公元 657 年,因伊斯兰教第四代哈里发阿里在同地方实力派、叙利亚总督穆阿维叶(Mu'āwiyah ibn Abī Sufyān, 约 600—680)的斗争中妥协,而从其队伍中分裂出来。主张哈里发应由穆斯林公选,一切穆斯林不分民族、种族和社会地位之贵贱,都有资格当选;哈里发应绝对服从真主,否则就应被推翻。提倡平均分配战利品、土地。因其主张具有一定民主因素,故又有“军事民主派”之称。在历史上曾遭受哈里发国家的镇压,并分裂为阿扎里加和纳吉德等支派。该派已几近消失。

**哈瓦那** (La Habana) 古巴首都和经济、文化中心,最大城市和港口。位于古巴岛西



哈瓦那

北岸,临墨西哥湾,扼佛罗里达海峡西南口。大哈瓦那面积 727 平方千米。人口 259.74 万(2007 年)。始建于 1519 年。1607 年起成为西班牙殖民首府。1898 年起古巴独立后成为首都。全国最大工业中心,主要有制糖、食品、纺织、炼油、烟草、钢铁、造船、汽车等。雪茄烟生产闻名世界。天然良港,可泊巨轮,湾底有地道沟通两岸。全国一半以上进出口货物经此。有古老教堂(1704 年建)、哈瓦那大学(1728 年建)、城垣(16 世纪建)等建筑物,还有民族英雄马蒂的铜像和独立战争纪念碑。南郊有何塞·马蒂国际机场。1996 年在西郊

建立自由贸易区。背山临海,气候温和,风景优美,为美洲著名旅游胜地。

**哈瓦那大学** 古巴的综合性大学。1728年创立于哈瓦那,1976年改组。设有哲学和历史、政治经济学、国家经济规划、会计和财政、心理学、文学艺术、新闻、外语、法学、数学、物理、化学、地理学、生物学、药理学和食品、核科学和工艺学等院系。

**哈瓦斯通讯社(Agence Havas)** 世界最早的新闻通讯社。1835年由法国籍匈牙利人哈瓦斯(Charles Louis Havas, 1785—1858)在巴黎创办。1940年由法国政府收买。德国占领法国后,附庸于纳粹官方通讯社。第二次世界大战结束后,由法国政府接收,改组成法国新闻社。

**哈维(William Harvey, 1578—1657)** 英国医师。实验生理学的创始人之一。首次证实了动物体内的血液循环现象,并阐明心脏在其中的作用,指出血液受心脏推动,沿动脉流向全身各部,再沿静脉返回心脏,环流不息。还测定了心脏每搏输出量。1628年发表《动物心血运动的解剖研究》,1651年发表《论动物的生殖》,推动了生理学和胚胎学的发展。



哈维

**哈西德派(Hasidism)** 犹太教虔修派别和神秘主义团体。18世纪起源于波兰犹太人。创始人以色列·本·以利撒(Yisrael ben Eliezer, 1700—1760)。认为宗教本质不在于礼仪和律法,最高目标是与上帝的精神交流,而随时随地的祈祷及日常生活过程都能进入这一状态。反对严格的律法主义和塔木德(律法)学术,而赞成以一种较欢乐的崇拜方式让普通人得到精神慰藉。共同礼拜仪式包括大声呼叫、纵情歌舞以达到狂喜入神状态。1772年被犹太教正统派逐出教会,但仍继续蓬勃发展。至19世纪,已变成一种极端保守的运动。在纳粹大屠杀中大批信徒罹难,但幸存者在以色列和美国仍积极活动。

**哈谢克(Jaroslav Hašek, 1883—1923)** 捷克斯洛伐克作家。早期作品讽刺奥匈帝国的腐败和资产阶级的虚伪。第一次世界大战爆发后,被征入奥匈帝国军队服役,目睹军队中种种不合理现象和统治阶级欺骗人民的卑鄙手段,深感不满。1920年开始写



哈谢克所著《好兵帅克》

作长篇讽刺小说《好兵帅克》,通过主人公帅克的从军经历,揭露奥匈帝国的黑暗统治,反映人民对帝国主义战争的憎恨。

**哈亚人(Haya)** 坦桑尼亚的民族。班图人一支。约175万人(2001年)。分布在维多利亚湖西部与卡盖拉河(Kagera)之间。语言属尼日尔-科尔多凡语系尼日尔-刚果语族。通用斯瓦希里语。持万物有灵信仰,崇拜祖先和自然力。从事农业,沿湖从事渔业。

**哈耶克(Friedrich August von Hayek, 1889—1992)** 英籍奥地利经济学家。新自由主义重要代表。维也纳大学法学博士和政治学博士。1938年加入英国国籍。先后在美国芝加哥大学、德国弗赖堡大学等任教。因研究货币和经济周期理论而成名。认为货币没有客观价值,货币理论重要的是要说明货币怎样和在什么条件下对商品的相对价格产生影响,即说明货币对价格保持“中性”或“中立”的条件。认为经济危机的根源在于货币过多,导致“消费过度”而使“投资不足”。在20世纪30年代关于社会主义计划经济的论战中,认为社会主义计划经济没有价格机制和自由竞争,无法实现资源优化配置。60年代后,更从哲学、政治学、伦理学、法学和经济学等更广泛的领域研究自由问题。他的自由主义思想在西方学术界有很大影响。与缪尔达尔同获1974年诺贝尔经济学奖。主要著作有《货币理论和经济周期》、《物价和生产》、《资本纯理论》、《通向奴役的道路》等。



哈耶克

**哈扎拉人(Hazaras)** 亦译“哈扎腊人”。阿富汗民族之一。相传是13世纪进入今阿富汗的蒙古人和当地巴巴尔人(Barbars)结合的后裔。构成当地蒙古四个艾马克(氏族)之一。主要分布在阿富汗中部哈扎拉贾特(Hazarajat)山区,约230万人(2001年)。说一种杂有蒙古词汇的波斯方言,属印欧语系伊朗语族。至今尚保留氏族部落组织。多信伊斯兰教,属什叶派。主要从事游牧,农耕为辅,冬季纺织、制革。另有10多万人在伊朗东北部马什哈德附近。

**铪[鈹]hā** 周期系第4族(第IV B族)元素。符号Hf。原子序数72。银白色高熔点金属(熔点 $2227^{\circ}\text{C} \pm 20^{\circ}\text{C}$ )。性质与锆相似。与锆共存,无单独矿物。主要用作核反应堆的控制棒,也用作X射线管的阴极。铪的钨或钨合金用作高压放电管的电极。

另见2068页jiā, 2435页kē。

há

**虾[蝦]há** 同“蛤”。虾蟆,即蛤蟆。

另见4844页xiā。

**虾蟆陵** 亦作“虾蟆陵”,又称“下马陵”。古地名。在今陕西西安市和平门附近。本西汉董仲舒墓,一说汉武帝游宜春苑,曾在此下马,一说董的信徒过此皆下马,因以为名。俗称虾蟆陵,见李肇《唐国史补》。白居易《琵琶行》:“自言本是京城女,家在虾蟆陵下住。”

**蛤há** 见“蛤蟆”。

另见1388页gé。

**蛤蟆** 青蛙和蟾蜍的统称。

hǎ

**哈hǎ** ① 傻;蠢。《西游记》第二回:“老儿,莫说哈话。我们出家人,不走回头路。”② 斥责。如:哈他一顿。《儿女英雄传》第二十六回:“姐姐不用哈我,哈我,我也是说。”③ 姓。清代有哈元生。

另见1609页hā, 1620页hà, 3836页shà。

**哈达** 藏语音译。藏、门巴和部分蒙古族在迎送、馈赠、敬神以及日常交往礼节上使



献哈达

用的丝巾,表示敬意和祝贺。长短不一。以白色为主,也有红、黄、浅蓝等色。

**哈德成(1888—1943)** 中国伊斯兰教学家。名国桢,以字行。陕西南郑人。回族。曾朝觐麦加,在埃及游学多年。擅长阿拉伯语、波斯语、乌尔都语、英语。1924年归国。1925年任上海浙江路清真寺教长,同年6月与马刚侯等人发起成立“中国回教会”,任副干事长。随后主持翻译《古兰经》,译就三卷,刊印于学会月刊。1928年与达浦生等在上海创办上海伊斯兰师范学校。后与马坚等人继续从事《古兰经》翻译和伊斯兰教文化教育事业。



哈德成

**奋** hǎ

用于地名。北京市有奋奋屯。

另见 3350 页 pǎn, 4305 页 tǎi。

**哈** hà

见“哈士蟆”。

**哈** hà

另见 1609 页 hā, 1619 页 hǎ, 3836 页 shà。

**哈士蟆** 即“中国林蛙”(5828 页)。

**孩** hāi

**哈** hāi

① 讥笑; 嗤笑。《楚辞·九章·惜诵》:“行不群以巅越兮, 又众兆之所哈。”② 快乐; 欢笑。韩愈《感春》诗:“笑言溢口何欢哈!”③ 招呼声。王实甫《西厢记》第四本第一折:“哈! 怎不肯回过脸儿来?”

**哈哈** 欢乐; 喜笑。皇甫湜《吉州刺史厅壁记》:“昔民嗷嗷, 今民哈哈。”

**哈台** 打鼾声。《世说新语·雅量》:“许(许璩)上床便哈台大鼾。”

**咳** hāi

表示伤感、惋惜或后悔的声音。如: 咳! 你昨天怎么不来?

另见 1620 页 hái, 2436 页 ké。

**嗨** hāi

感叹声。① 常用于歌曲中, 表示欢乐的感情。如: 嗨! 咱们工人有力量。② 表示惊异。如: 嗨! 下雪了。③ 表示惋惜。马致远《汉宫秋》第三折:“嗨! 可惜, 可惜! 昭君不肯人番, 投江而死。”

**孩** hái

**还[還]** hái

① 仍然。《二刻拍案惊奇》卷十七:“只为寻不出中意的丈夫, 所以还未嫁人。”② 或者; 还是。《朱子语类》卷九十二:“不知只是首尾用之, 还中间亦用耶?”③ 用来加强语气。如: 这还了得! 《二刻拍案惊奇》卷十七:“还不实告!”④ 更加。《红楼梦》第五十回:“他竟比盖这园子还费工夫了。”⑤ 表示程度上尚能过得去。《二十年目睹之怪现状》第一回:“思量不如往城里去逛逛, 倒还清净些。”⑥ 表示早已如此。毛泽东《中国革命和中国共产党》:“还在一千八百年前, 已经发明了造纸法。”

另见 1865 页 huán, 5092 页 xuán。

**还是** ① 犹仍是。表示行动、状态等持续不变。韦庄《对梨花赠皇甫秀才》诗:“依前此地逢君处, 还是去年今日时。”② 表示希望, 含有“这样做比较好”的意思。《警世通言·杜十娘怒沉百宝箱》:“孙富道:‘疏不间亲, 还是莫说罢。’”③ 用在问句里, 表示选择。《二十年目睹之怪现状》第

二十三回:“我们还是即刻动身呢, 还是怎样呢?”

**咳** hái

① 小儿笑。见《说文·口部》。后即用于笑声。《景德传灯录·香岩袈裟大师智闲颂》:“有人相借问, 不语笑咳咳。”② 通“孩”。《汉魏南北朝墓志集释·隋郭达暨妻侯氏墓志》:“其孝也有瘞咳儿, 其信也无欺赤子。”

另见 1620 页 hāi, 2436 页 ké。

**孩** hái

① 幼儿。如: 小孩; 女孩。陶潜《命子》诗:“日居月诸, 渐免于孩。”亦指幼小。杜甫《王兵马使二角鹰》诗:“孩虎野羊俱辟易。”② 爱抚; 当作幼儿对待。《北齐书·樊逊传》:“明罚以纠诸侯, 申恩以孩百姓。”③ 同“咳”。小儿笑。《老子》:“如婴儿之未孩。”

**孩儿参** (*Pseudostellaria heterophylla*) 亦称“太子参”、“异叶假繁缕”。石竹科。多年生草本。

块根纺锤形。茎单一。叶对生, 异形, 叶上部 2~3 对近轮生状, 宽卵形, 基部及中部倒披针形。夏季开花, 花有两型: 茎顶的花, 有花瓣, 白色; 近基部的花(闭锁花), 无花瓣, 结实。蒴果球形。产于中国中部、北部、东部、东北部; 亦分布于朝鲜半岛、日本。块根入药, 性平、味甘微苦, 功能益气、生津, 主治肺虚咳嗽、脾胃虚弱等症。



孩儿参



孩儿参(药材)

**孩提** 亦称“孩抱”。谓幼儿。如: 孩提时代。《孟子·尽心上》:“孩提之童。”赵岐注:“孩提, 二三岁之间, 在襁褓知孩笑, 可提抱者也。”《后汉书·李善传》:“续(李续)虽在孩抱, 奉之不异长君。”

**孩子剧团** 中国儿童话剧团体。1937 年



孩子剧团成员

八一三事变后, 由上海一部分失掉家庭和失学的少年儿童组成, 是上海戏剧界救亡协会的团体成员。在中国共产党领导下, 去各地开展抗日救亡演剧活动。皖南事变后, 因演出揭露国民党黑暗统治的《乐园进行曲》、《猴儿大王》等剧, 于 1942 年 9 月被迫解散。

**骸** hái

① 骨; 尸骨。如: 尸骸; 遗骸。《庄子·齐物论》:“百骸九窍六藏(脏), 骸而存焉, 吾谁与为亲?”成玄英疏:“百骨节。”《左传·宣公十五年》:“析骸以爨。”② 特指胫骨。《素问·骨空论》:“膝解为骸关, 侠(夹)膝之骨为连骸, 骸下为辅。”③ 指身体。如: 形骸; 病骸。

**骸骨** ① 尸骨。如: 骸骨遍野。《吕氏春秋·禁塞》:“故暴骸骨无量数, 为京丘若山陵。”② 指身体。《史记·项羽本纪》:“天下事大定矣, 君王自为之。愿赐骸骨归卒伍。”

**海** hǎi

即“羟胺”(3549 页)。

**海** hǎi

另见 1308 页 gāi, 1310 页 gǎi。  
① 大洋的边缘部分。面积约占海洋总面积的 11%, 深度一般小于 2000~3000 米。按所处位置的不同, 可分为\*边缘海、\*地中海和\*内陆海。水文特征兼受大洋和大陆的双重影响, 有明显的季节变化, 水色低, 透明度小, 没有独立的潮汐和海流系统。因有许多陆上河流注入, 盐度较低, 一般在 32 以下; 在淡水注入量小、蒸发量大的海区, 盐度较高。沉积物多为泥沙等陆源物质。② 指大湖。如: 青海; 里海。③ 比喻容量极大。如: 海量; 海碗。亦指大的容器。《红楼梦》第二十六回:“宝玉把盏, 斟了两大海。”④ 比喻事物或人众的积聚面非常广大。如: 菊海; 曲海; 人山人海。《海上花列传》第一回:“前后左右寻不出一条道路, 竟是一大片浩淼苍茫、无边无际的花海。”⑤ 指来自海外的物品。鲁迅《坟·看镜有感》:“古时, 于外来物品, 每加海字, 如海榴、海红花、海棠之类。这里海即现在之所谓洋。”⑥ 上海的略称。如: 海派。⑦ 姓。明代有海瑞。

**海安** 县名。在江苏省中东部, 东临黄海, 串场河及通扬、通榆运河在境内交汇。属南通市。面积 1110 平方千米。人口 95 万(2006 年)。县人民政府驻海安镇。南朝宋置海安县, 唐废。1943 年由东台、泰县、如皋三县析置紫石县, 1948 年改今名。以县驻地得名。盛产稻、小麦、棉花、玉米、大豆、花生、生猪、蚕茧。水产发达。工业有纺织、化学、建材、电子、机械等。宁启、新长铁路经此。名胜有海安公园。古迹有



海安县市民广场

平倭冢纪念碑。1988 年建有苏中七战七捷纪念碑。

**海岸岸滩演变** 简称“海岸演变”。指海岸岸滩在自然条件下或受人类活动影响而发生的变化。是海水动力因素与海岸相互作用的反映,并由泥沙的运动决定海岸演变的过程。分长期海岸岸滩演变和短期海岸岸滩演变两种。前者与泥沙沿岸方向(纵向)运动有关,表现为岸线持续的前进或后退,持续的时间可长达几十年或百年以上;后者与泥沙垂直于海岸方向(横向)运动有关,表现为在不同大小波浪作用下有不同的海滩剖面形态。

**海岸带** 陆地与海洋互相接触和互相作用的地带。可分为海岸、海滩、海滨、潮上带、潮间带和潮下带等部分。蕴藏着丰富的生物、矿产、能源、土地等自然资源,还有众多的港湾和河流。

**海岸地貌** 海岸地带在海洋(波浪、潮汐、海流、风、生物等)作用和陆地(河流、地壳运动、构造、岩性等)因素影响下形成的地表形态。分两种类型:(1)海积地貌。海岸地带的泥沙在波浪和潮流的作用下,发生横向或纵向的搬移运动,当其受到阻碍或动力减弱时,停积下来形成的各种堆积地貌。按形态又分四大类:①毗邻地貌,如海滩、尖角坝和海岸沙丘;②自由地貌,如沙嘴;③封闭地貌,如沙坝岛、连岛坝;④隔离地貌,如滨外坝、堆积孤岛。(2)海蚀地貌。海岸在波浪、潮流及其所携带的泥沙、砾石不断地冲击、冲刷、研磨作用下形成的侵蚀地貌,是海水动力因素与海岸带岩石圈相互作用的结果,常见的有海蚀崖、海蚀台地、海蚀洞和海蚀龛、海蚀拱桥和海蚀柱等。

**海岸地形测量** 对沿海岸陆地和潮间带区域的地形进行的测量工作。包括图根控制测量和地形碎部测量。重点测量的地形要素有:沿岸陆地建筑物,港口设施,海岸高度、海岸线及其组成物质,干出滩高度、性质和范围,沿岸水深等。测绘的图件和数据广泛用于海岸区域的建设规划、海岸防护工程、资源开发设计等。

**海岸动力学** 研究海岸带波浪、潮汐、海流、冰凌等海岸动力因素运动基本规律,及其与岸滩、海岸工程建筑物相互作用的学科。是海岸工程和海洋带资源防护和开发

利用的理论基础。主要研究:(1)波浪传播、衍射、折射、反射、破碎,浅水域传播变形,风浪的生成、发展和传播、衰亡及其随机特性(统计特性和波能谱),波浪与水流、岸滩、建筑物相互作用;(2)潮汐、风暴潮、海啸、海湾静振等长周期波运动的预报,潮流和其他沿岸流运动;(3)河口潮汐、潮流,盐淡水混合、污染物扩散;(4)近岸带温水及其他污染物排放与迁移;(5)海岸、河口泥沙运动机制和冲淤演变规律,港口航道泥沙淤积及对工程建筑物的影响;(6)海岸动力因素及其影响的现场观测、物理与数学模型试验、观测资料的分析、统计整理方法。

**海岸防护工程** 为抵御风暴潮侵袭,防止海水淹没和波浪、水流侵蚀岸滩,保护沿海城镇、农村、盐场、电厂等的各种工程设施。包括海堤、护岸和保滩工程。保滩工程有海岸丁坝、离岸堤、植物护滩和人工育滩等。中国海岸防护工程历史悠久,规模宏大,自汉代以来,相继兴建钱塘江海塘、苏北范公堤、江南海塘、浙东海塘和闽粤海堤等,到唐、宋所建海堤(塘)长达数千千米,成为世界上最古老最长的海岸防护工程。

**海岸工程** 为海岸防护和海岸带资源开发利用所采取的各种工程设施。主要包括海岸防护工程、围海工程、港口工程、河口治理工程、浅海采油采矿工程、潮汐电站工程和海上疏浚工程。是海洋工程的重要组成部分。海岸工程地处沿岸浅海水域,受复杂的海岸动力因素作用,工程本身也会对周围海洋环境和生态环境产生影响。1950 年在美国召开的第一届国际海岸工程会议,首次提出“海岸工程”这个术语。

**海岸炮** 简称“岸炮”。配置在港口要塞、海岸重要防御地段、岛屿和水道翼侧,用于遂行海岸防御任务的海军炮。按配置方式,分为固定式海岸炮和机动式海岸炮。口径 100~406 毫米,射程 20~48 千米。使用的炮弹基本与舰炮相同。20 世纪中期以后,导弹和飞机的广泛使用,海岸炮的地位下降,但仍与岸舰导弹共同组成海岸防御火力配系。

**海岸平原** 亦称“沿海平原”或“海滨平原”。地势低平,向海缓斜的沿海地带。由滨海沉积不断加积的近岸海底(浪蚀台地或水下浅滩),受地壳抬升或海水面下降露出海面而成。

**海岸线** 海水面与陆地接触的分界线。受海浪冲击和侵蚀,位置随海水的涨落而变动,因海陆分布的变化而改变。一般指海边在多年平均大潮时高潮所到达的线。

**海拔** 即“海拔高程”。

**海拔高程** 简称“海拔”。由平均海水面起算的地面点高度。通常指由国家高程基准点起测的正高或正常高。

**海百合**(*Metacrinus*) 亦称“五角百合”、“鸡足”。海百合纲,五角海百合科。身体

上面中央有口,周围有腕五枚,各腕数回分枝而为枝,各枝再分小枝。身体下面有五角形分节长柄,竖立于深海底,形似百合花,故名。

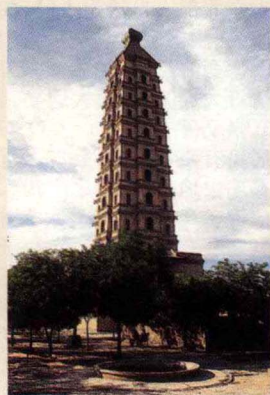
**海百合纲**(*Crinoidea*) 棘皮动物门的一纲。是现存棘皮动物中最古老的一类。全部海栖。幼时或终生营固着生活。体分腕、盘(萼)和柄三部。口面向上。反口面有柄,营固着生活(如海百合);或无柄而具多数卷枝,营自泳和暂时性附着生活(如海羊齿)。

**海百合化石** 古代海百合保存下来的化石。仅保存钙质骨板,未见内部软体。体分冠、茎和根三部分。冠包括萼和腕。萼呈碗状或球状,由交错排列的几圈石灰质骨板组成。萼上有由若干小骨板构成的萼盖,口位于萼盖之下或开口于萼盖上。腕由许多腕板组成,呈单列或双列。有的腕两侧具有羽枝。茎由许多茎板叠置而成,茎板有圆形、五边形、卵形等,中央穿孔,孔呈圆形、五边形、卵形、星形、三角形等。茎节面上有条纹构造。茎侧有时附生蔓枝。根简单或分叉,或呈锚状。营浮游生活的海百合根、茎不发育。始见于奥陶纪,志留纪开始繁盛,石炭纪达鼎盛时期,以后逐渐衰减。中国贵州中三叠统发现保存十分精美的化石。

**海棒槌**(*Paracaudina chilensis* var. *vansonnetii*) 亦称“海老鼠”。海参纲,芋海参科。体呈纺锤形,长约 10 厘米。有延长的尾部。口周围有 15 个触手。无管足和肉刺。体壁薄,略透明,体色灰褐或黄褐。潜居沿岸浅海沙泥中。泄殖腔中常有巴豆蟹生活。中国沿海常见。

**海雹菜**(*Brachytrichia quoyi*) 亦称“海雹米”。蓝藻门,鞭枝藻科。藻体呈半球块状。由多数长圆形细胞连接成的丝状群体,埋在胶质中形成。丝状群体有黏质鞘,细胞愈在上端愈细。生长于沿海中高潮线附近的岩礁上。中国分布于台湾、福建、广东等沿海。可供食用。

**海宝塔** 亦称“黑宝塔”。因在宁夏回族自治区银川市北郊,俗称“北塔”。相传为十六国赫连勃勃时(公元 5 世纪初)建,清康熙四十八年(1709 年)和乾隆三年十二月(1739 年 1 月)两次被地震毁坏。今塔为乾隆四十三年重建,塔身呈方形,为砖砌楼阁式建筑,四面中间又各凸出一脊梁,



海宝塔



像“十”字图案,九层十一级,每层12龕,共108龕,高54米。塔顶用绿色琉璃瓦砌成。棱角分明,玲珑精致。为全国重点文物保护单位。

**海堡** (Johan Ludvig Heiberg, 1791—1860) 丹麦作家、文艺评论家。父母亲都是作家。曾任哥本哈根皇家剧院的导演。信仰黑格尔哲学,赞成启蒙思想,曾出版自由主义倾向的报纸。创造新型的丹麦民间喜剧。主要作品有剧本《一个丹麦人在巴黎》、《不》,诗集《新诗集》、《街头之歌》和论著《丹麦文学简史》、《审美道德》等。

**海豹** (*Phoca largha*) 亦称“斑海豹”。哺乳纲,鳍足目,海豹科。体长约1.5米。背部黄灰色,缀以暗褐色斑点。尾很短,前、后肢均呈鳍状,适于水中生活,后肢不能曲向前方。主食鱼类,也吃甲壳类和贝类。大部分时间栖息海中,能潜水5~8分钟;交配、产仔、哺乳和换毛时才到陆地或冰块上来。分布于温带和寒带沿海,多数在北半球;中国分布于渤海、黄海、东海。为国家二级保护动物。



海豹

**海北藏族自治州** 1953年12月31日建立自治区,1955年5月改自治州。在青海



海北藏族自治州祁连山地

省东北部。自治州人民政府驻海晏县。辖海晏、刚察、祁连三县和门源回族自治县。汉为西海郡地,唐置威戎军,明属大通城,清置大通卫,后改大通县,属西宁府。面积3.94万平方千米。人口27万(2006年)。居民有藏、汉、回、蒙古、撒拉等族。北部为祁连山地,南部草原广阔。富煤、铁、铜、石棉等矿产及森林资源,大通河富水力及灌溉之利。以畜牧业为主,产“门源马”(又称“大通马”)、牦牛、犏牛、绵羊;农产有青稞、油菜籽等,并产猞猁及鹿茸、麝香、大黄等药材。工业有采矿、电力、建筑、机械修配、粮食加工等。公路南通西宁,北通甘肃张掖。兰青铁路贯境。有西海郡故城遗址、中国第一个核武器研制基地旧址。

**海表** 犹海外。指国境以外之地。《书·立政》:“方行天下,至于海表。”

**海滨** 海岸带的一部分。泛指滨海的狭窄地带。主要指平均低潮线与波浪作用所能达到的最上界线之间的地带。

**海滨公园** 利用滨海自然条件,经人工绿化布置而建成的公园。主要为群众创造游憩场地;并结合水面,建立水上体育运动设施和浴场等。

**海滨木槿** (*Hibiscus tiliaceus*) 亦称“黄槿”、“海麻”。锦葵科。常绿灌木或小乔木。单叶互生,近圆形或宽卵形,下面密被灰白色星状茸毛。夏季开花,花大,花冠钟状,黄色。蒴果卵圆形,五瓣裂,木质。产于中国福建、台湾、广东、香港、海南等地;南亚和东南亚也有。多生于海边,为沿海防风、防沙和防潮的树种;亦作行道树;木材为建筑、家具、造船的材料;树皮的纤维可制绳索。

**海冰** 海洋中一切冰的统称。包括由陆地滑入或江河注入的淡水冰和由海水直接冻结的冰。冬季气温逐渐降低,海水温度随之下降,冷却至冰点以后,海面开始出现冰。先有针状、薄片状的冰晶析出,集聚在海面,形成暗灰色的初生冰(在水温接近冰点的海面上,降雪不融化也形成初生冰)。在波动的海面上,初生冰遇冷进一步结冰。如果海面平静,剧烈冷却的初生冰为灰冰皮,继而发展成为灰白冰和白冰。与海岸或海底冻结一起的称“固定冰”;随风、海流漂移的称“流冰”(或“浮冰”)。按外貌,分平整冰、重叠冰和堆积冰。在冻结与融化过程中,会引起海况变化;流冰能给船舰航行和海上建筑物造成危害。

**海波** 即“硫代硫酸钠”(2801页)。

**海勃湾** 旧市名。在内蒙古自治区西南部、黄河东岸、包兰铁路线上。1961年以桌子山矿区设市,1975年与乌达市合并改设乌海市。

**海捕** 旧时对逃亡或藏匿的人犯,以文书通行各地缉捕,称“海捕”,犹后来的通缉。《水浒传》第三十二回:“只要缉捕正身,因此已动了个海捕文书,各处追获。”

**海槽** 海盆底部或陆坡上比较宽的长凹地。两侧坡度比较平缓,深度小于海沟。

**海产珍珠养殖** 利用海洋中有形成珍珠能力的贝类,施以手术,使它生成珍珠的方法。其手术为剪下同一种海贝的外套膜切成小片,或以贝壳制成的圆核,插入海贝的外套膜结缔组织中,加以培育,使其生成珍珠。用小片和贝壳圆核插入,生成的珍珠是有核珍珠,供装饰用;单以小片插入,生成的珍珠是无核珍珠,多作药材用。一般用马氏珠母贝育珠。

**海潮** 即“海洋潮汐”。

**海城** 市名。在辽宁省中部,鞍山市代管。面积2732平方千米。人口113万(2006年)。市人民政府驻环城西路。辽置临溟

县,为海州治。明为海州卫,清改海城县。1985年改设市。以古海州得名。矿产有滑石、石灰石、镁。工业有采矿、陶瓷、丝绸、冶金、机械等。农产以玉米、稻、高粱为主。沈大铁路和沈大高速公路经此。古迹有柞木城石棚和金塔。

**海澄** 旧县名。在福建省南部。明置县。1960年同龙溪县合并为龙海县(1993年改设市)。

**海葱** (*Urginea maritima*) 百合科。多年生草本,含有黏滑的液汁。鳞茎很大。叶丛生,宽披针形,先花后叶。花茎从叶丛中抽出,顶生总状花序,夏秋开花,花多数,形小,白色。用鳞茎繁殖。原产地中海沿岸;中国引入栽培。



海葱

鳞茎供药用,有强心作用,和毛地黄相似。亦栽培供观赏。

**海错** 《书·禹贡》:“海物惟错。”谓海产物,种类复杂众多。后泛称海味为海错。沈约《究竟慈悲论》:“山毛海错,事同于腐鼠。”参见“山珍海错”(3848页)。

**海岱** 海,东海,今之渤海;岱,泰山。泛指东海和泰山之间的地域。《书·禹贡》:“海岱惟青州。”何景明《送王梦弼之高邮》诗:“风节云霄上,霜威海岱间。”

**海带** (*Laminaria japonica*) 褐藻门,海带科。藻体褐色,扁平呈带状。最长可达20米。基部有固着器树状分枝,用以附着海底岩石。生长于水温较冷的海中。中国北部沿海及浙江、福建沿海大量栽培,产量居世界第一。富含褐藻胶和碘质,鲜品或加工成干制品供食用,及作为提取碘、褐藻胶、甘露醇等工业原料。其叶状体入药,功能同昆布。



海带

**海胆纲** (*Echinoidea*) 棘皮动物门的一纲。体呈半球形、心形或薄饼状。无腕和触手。壳上生有能活动的棘。壳分十带:五带具小孔,名“步带”,管足可从小孔伸出;五带缺小孔,名“间步带”。借管足和棘运动。壳腹面中央为口,背面中央为肛门板,周围为生殖板、筛板、眼板。雌雄异体。全部海栖。中国已发现有六七十种,有几种海胆的卵可供食用。某些海胆吃藻类,损害海带和裙带菜的幼苗,有害藻类养殖。