

规划常熟II

Changshu Urban Plan II

——常熟城乡规划成果汇编

Selected Accomplishments of Changshu Urban & Town Planning

常熟市规划局 编著



中国建筑工业出版社

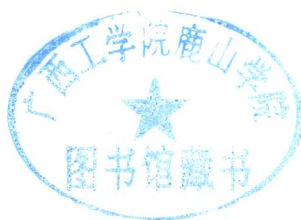
规划常熟II

Changshu Urban Plan II

——常熟城乡规划成果汇编

Selected Accomplishments of Changshu Urban & Town Planning

常熟市规划局 编著



229044

927932

广西工学院鹿山学院图书馆



d229044

中国建筑工业出版社

图书在版编目 (CIP) 数据

规划常熟 II——常熟城乡规划成果汇编 / 常熟市规划局编著. —北京: 中国建筑工业出版社, 2010

ISBN 978-7-112-11723-9

I. 规… II. 常… III. 城市规划—常熟市 IV. TU984.253.3

中国版本图书馆CIP数据核字 (2010) 第000379号

学术顾问: 胡德生

设计: 马书 赵华领

插图绘制: 马书

摄影: 马书 赵华领 陈丽 杜一鸣

常熟市摄影家协会提供部分图片

责任编辑: 张振光 杜一鸣

责任设计: 董建平

责任校对: 刘钰 陈晶晶

规划常熟 II

——常熟城乡规划成果汇编

常熟市规划局 编著

*

中国建筑工业出版社出版、发行 (北京西郊百万庄)

各地新华书店、建筑书店经销

北京方舟正佳图文设计有限公司设计制作

北京画中画印刷有限公司印刷

*

开本: 880×1230毫米 1/16 印张: 8 字数: 256千字

2010年10月第一版 2010年10月第一次印刷

定价: 98.00元 (含光盘)

ISBN 978-7-112-11723-9

(18949)

版权所有 翻印必究

如有印装质量问题, 可寄本社退换

(邮政编码 100037)

规划上水平

城脚齐辉映

文炳书



序 言

Preface

城市，是人类向往居住生活的美好地方；城市化进程，也是人类21世纪发展进程中不可逆转的潮流。了解一座城市，游览参观她的市容市貌，也许只能感知她的“现在”，只有了解知晓了她的规划设计，才能准确地把握她的发展脉搏，清晰地看到她的发展历程，进而感知她的“过去”和“未来”。

城市的规划，体现着一座城市的发展思路，既是城市规划工作者的成果，更是全体市民智慧的结晶，因为城市的主人是市民，城市发展的根本目的就是要有利于市民的生存和发展。对于城市规划设计者来说，在谋划、思考今后的发展思路、方向、途径时，同样要走大众化、科学化的道路，本着以民为本、可持续发展的要求，广泛听取民意，多方集中民智，充分考虑市民的衣、食、住、行，充分考虑市民的读书、就医、工作、生活，等等。

城市，让生活更美好。人民城市人民建，建好城市为人民。普及城市规划知识，调动全体市民了解规划、参与规划、监督规划的热情，提高城市规划的公众参与水平，是推进城市科学、可持续发展的重要措施。我们每一个市民，都是城市的主人，一定要本着“主人翁”精神，从现在开始，从自身做起，积极主动地为我们的城市规划、发展建言献策，认真自觉地履行城市规划的各项义务，广泛热情地监督城市规划的执行到位。希望通过我们全体市民的共同参与、共同努力，把我们的城市建设得更加美好！



目 录

Contents

- A-1 胜利勤丰单元控制性详细规划（论证稿） / 2
- A-2 龙腾北单元控制性详细规划（论证稿） / 6
- A-3 龙腾南单元控制性详细规划（论证稿） / 9
- A-4 虹桥单元控制性详细规划（论证稿） / 12
- A-5 琴湖片区控制性详细规划 / 14
- A-6 元和甸桥单元控制性详细规划（论证稿） / 18
- A-7 南门坛上历史街区保护规划 / 22

A 城市规划篇

- B-1 江苏常熟经济开发区总体规划（2007—2020年） / 29
- B-2 常熟东南经济开发区发展概念规划 / 33
- B-3 常熟市西北部片区建设控制规划 / 36
- B-4 江苏高科技氟化学工业园分区规划 / 38

B 开发区规划篇

- C-1 常熟市辛庄镇总体规划 / 42
- C-2 常熟市古里镇总体规划 / 45
- C-3 常熟市支塘镇总体规划 / 48
- C-4 常熟经济开发区（新港镇）建设控制规划 / 51
- C-5 常熟市尚湖镇中心镇区控制性详细规划（论证稿） / 54
- C-6 常熟市古里镇中心镇区控制性详细规划（论证稿） / 58
- C-7 常熟市沙家浜历史文化名镇保护规划 / 61
- C-8 常熟市梅李古镇保护与整治规划 / 63
- C-9 常熟市古里历史古镇保护规划 / 69

C 村镇规划篇

-
- D-1 尚湖综合保护建设规划 / 74
 - D-2 昆承湖景区总体规划 (2006-2020年) / 82
 - D-3 沙家浜旅游度假区东区分区规划 (2005-2020年) / 86
 - D-4 虞山国家森林公园旅游总体规划 (2007-2015年) / 89
 - D-5 虞山宝岩生态观光园详细规划 (2004-2015年) / 92
 - D-6 虞山兴福景区详细规划 / 95

D 风景区规划篇

-
- E-1 常熟市城市环境保护规划 (2006-2020年) / 99
 - E-2 常熟市城市综合交通规划 (2007-2020年) / 102
 - E-3 常熟市公共设施布点规划 (2007-2020年) / 106
 - E-4 常熟市住房建设规划 (2006-2020年) / 109

E 专项规划篇

-
- F-1 常熟市区域供水专业规划 (2005-2020年) / 114
 - F-2 常熟市邮政网点专项规划 (2007-2020年) / 115
 - F-3 常熟市人防工程专项规划 (2006-2020年) / 116
 - F-4 常熟市电力设施专项规划 (2008-2020年) / 117
 - F-5 常熟市燃气专项规划 (2007-2020年) / 119

F 专业规划篇

后记 / 120

A 城市规划篇

- A-1 胜利勤丰单元控制性详细规划（论证稿） / 2
- A-2 龙腾北单元控制性详细规划（论证稿） / 6
- A-3 龙腾南单元控制性详细规划（论证稿） / 9
- A-4 虹桥单元控制性详细规划（论证稿） / 12
- A-5 琴湖片区控制性详细规划 / 14
- A-6 元和甸桥单元控制性详细规划（论证稿） / 18
- A-7 南门坛上历史街区保护规划 / 22



A-1 胜利勤丰单元控制性详细规划（论证稿）

委托单位：常熟市规划局

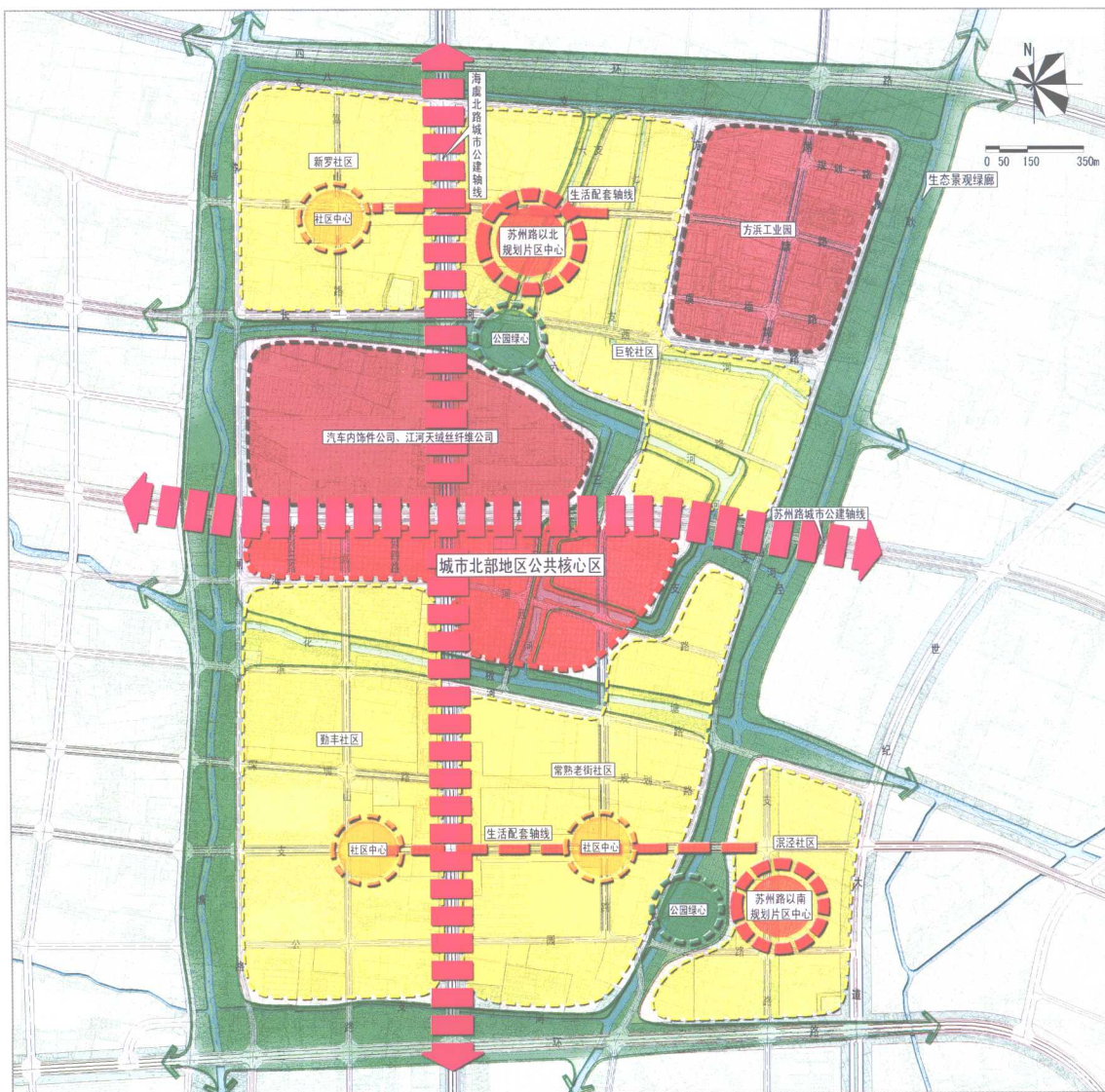
编制单位：浙江省城乡规划设计研究院

编制时间：2007年

内容概况：

为具体落实《常熟市城市总体规划》和《常熟市北部、东北部地区建设控制规划》，推进中心城区向北拓展，特编制本规划。该单元位于常熟市区北部，是城市总体规划所确定的五大居住片区之一。具体规划范围：东至新世纪大道北延伸段及耿泾塘，南至北三环路，西至福山塘，北至四环路，总用地面积8.05平方公里。

规划结构图

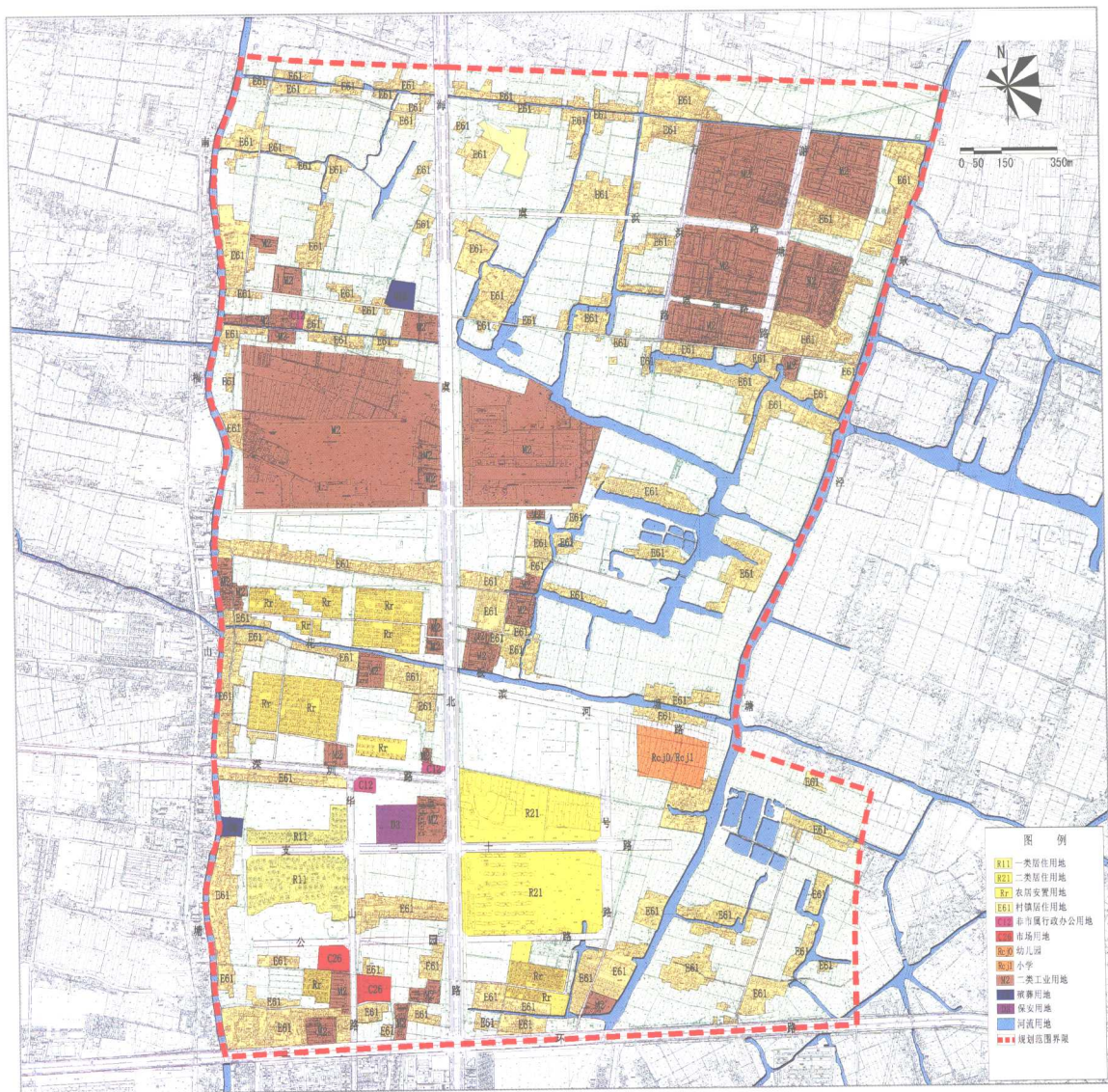


功能定位：常熟城市重点拓展地区，北部片区的商业、文化、商务、办公中心，以居住为主兼具生态产业功能的新城区。区内居住人口规模约7.40万人。

规划结构：形成“一核两心三点，两轴两片多廊”的空间布局结构。

“一核”为服务整个北部片区的商业、文化、商务、办公中心，设于海虞北路与苏州路相交节点位置；“两心”为南部居住片区和北部居住片区的中心，南中心设于耿泾塘以东公园路以北区块，北中心设于方浜路以西区块；“三点”即三处社区综合服务节点；“两轴”分别为沿海虞北路、苏州路的城市发展轴；“两片”为以苏州路为界的南北两大居住片区；“多廊”即多条沿河、沿路布置的绿化廊道。

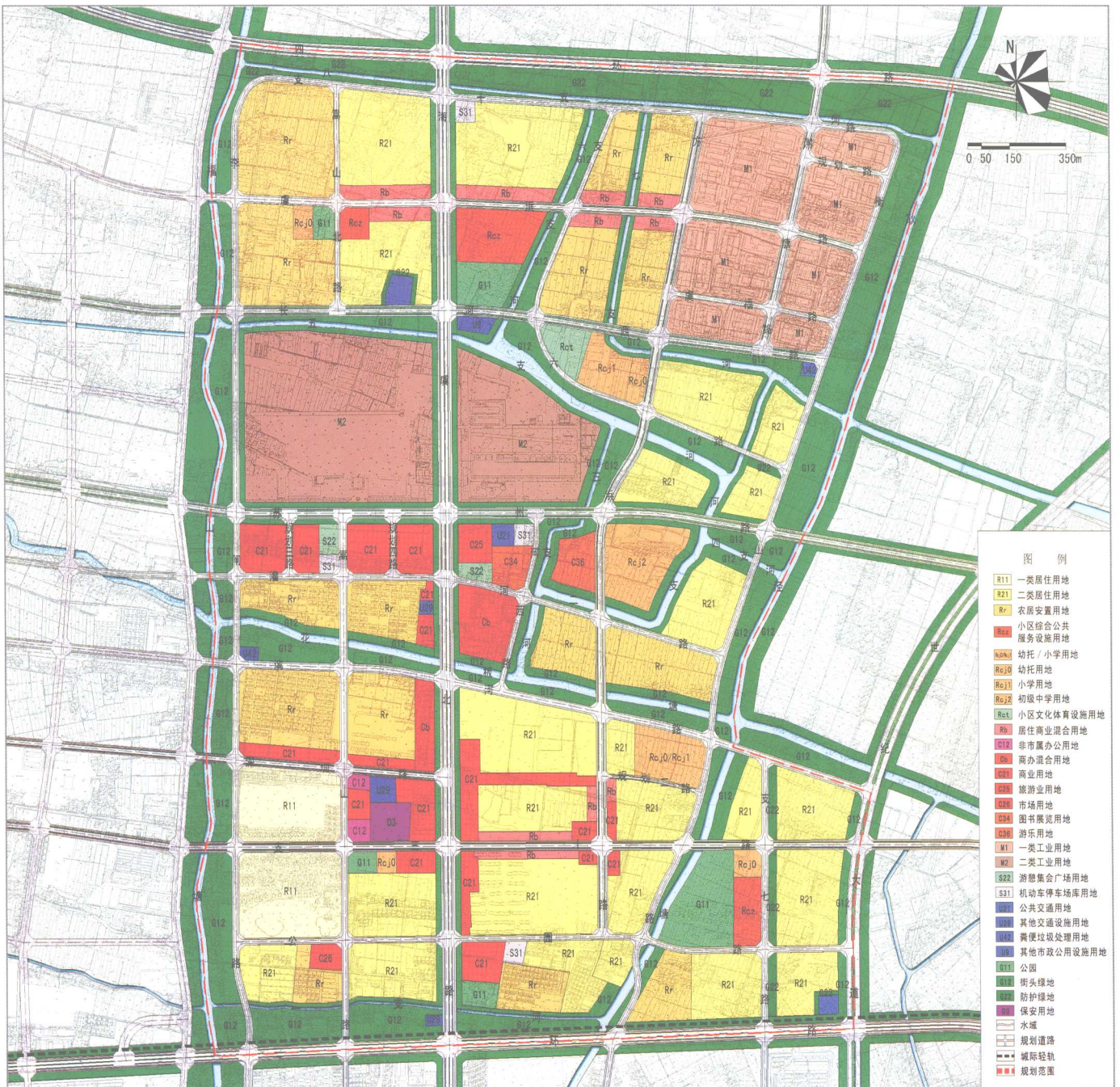
用地布局：本区公共服务设施采用区级—居住片区级—社区三级结构体系，设施主要分布在苏州路以南、海虞北路两侧，居住用地按居住片区—居

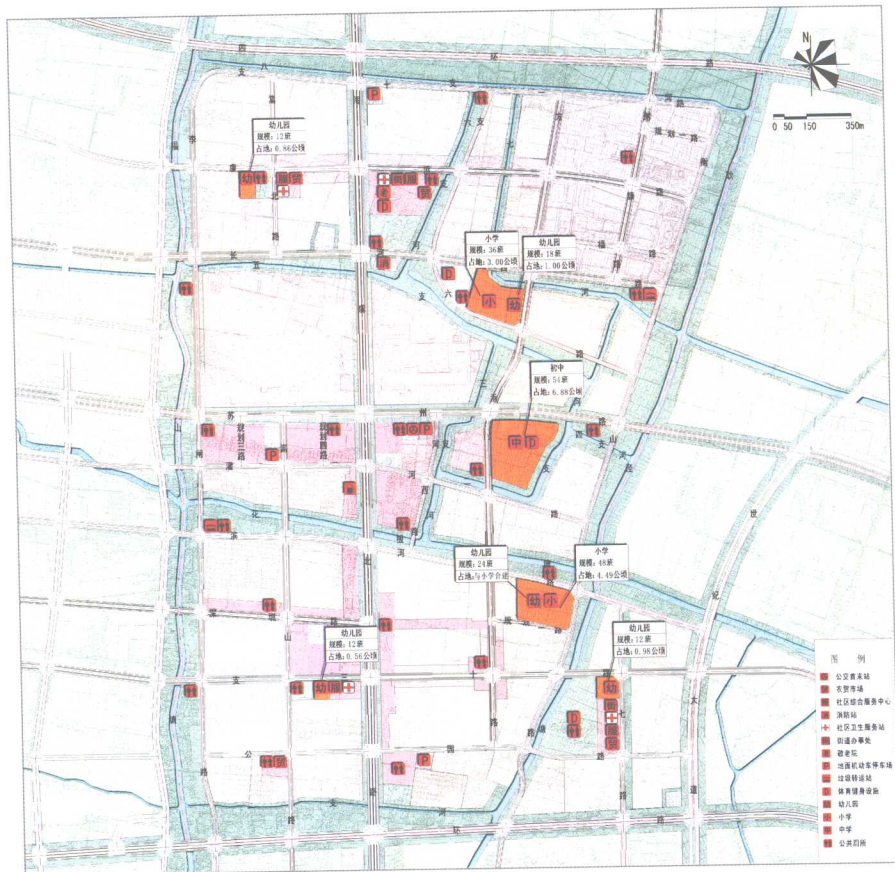


土地利用现状图

住社区两级结构加以组织，形成以苏州路为界的南北两大居住片区，其中南部含勤丰、常熟老街、泯泾三个社区，北部含新罗、巨轮两个社区。区内由“三横三纵”的主干道、“五横三纵”的次干道组成便捷的道路路网系统。规划两处区域性公园，结合滨河、沿路带状绿地、块状社区绿化形成完整的绿地系统。

土地利用规划图







A-2 龙腾北单元控制性详细规划（论证稿）

委托单位：常熟市规划局

编制单位：江苏省城市规划设计研究院

编制时间：2007年

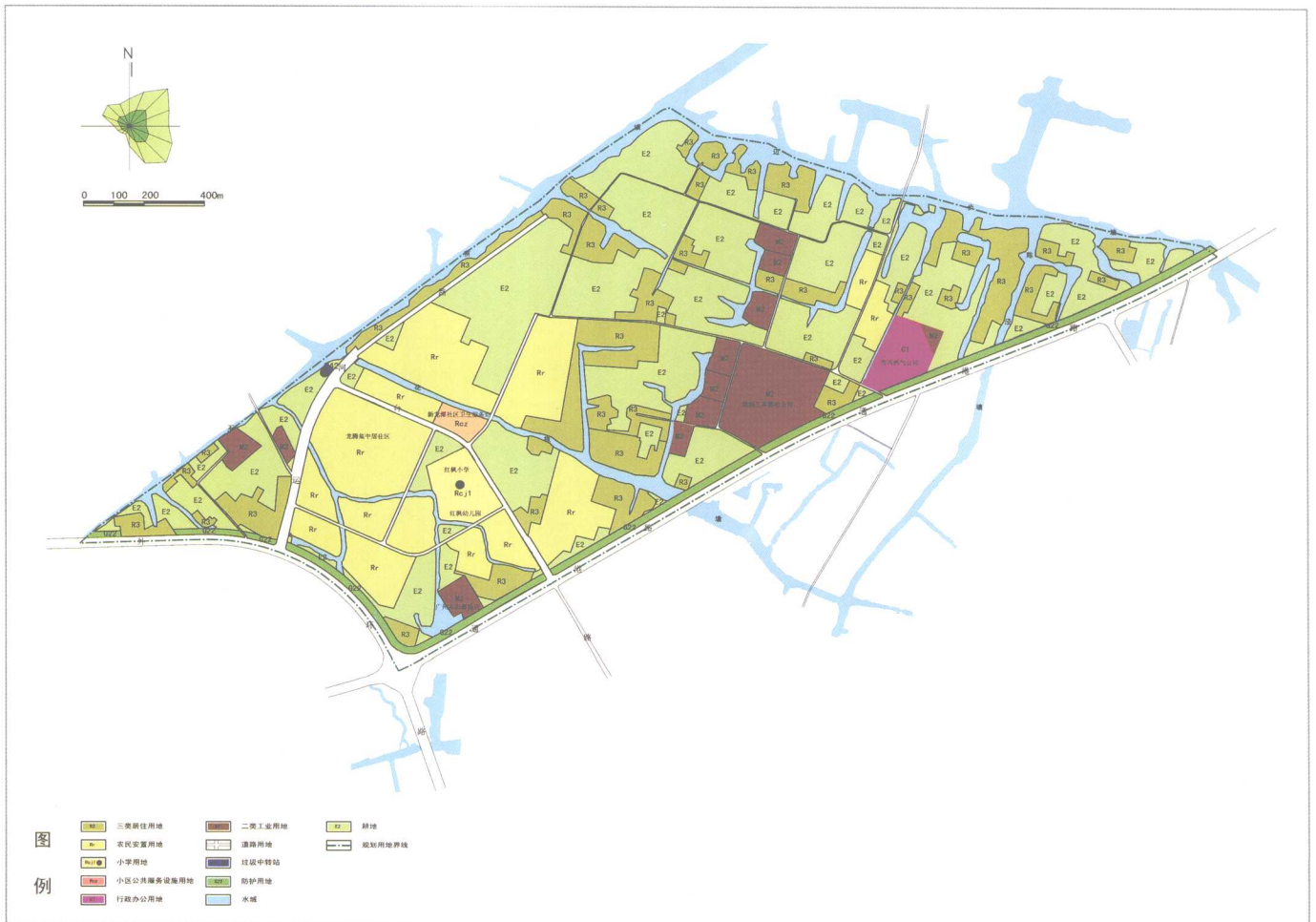
内容概况：

龙腾单元位于城市东北部片区，现为城乡结合地区。为引导片区和谐发展，达到城乡一体，特对此片区内近期建设区域编制控制性详细规划。以通港路为界，划分南、北两个单元。龙腾北单元范围由外环路、石前塘、迈步塘、通港路所围合，规划总用地面积约2.8平方公里（包括水域面积）。

功能定位：未来常熟主城区东北片区的公共服务中心，以农民安置区为主的居住新区。预测龙腾北单元约可容纳居住人口1.4万。

规划重点：强调以人为本，重点解决区内外农民居住用地问题；控制宜

用地现状图





用地规划图

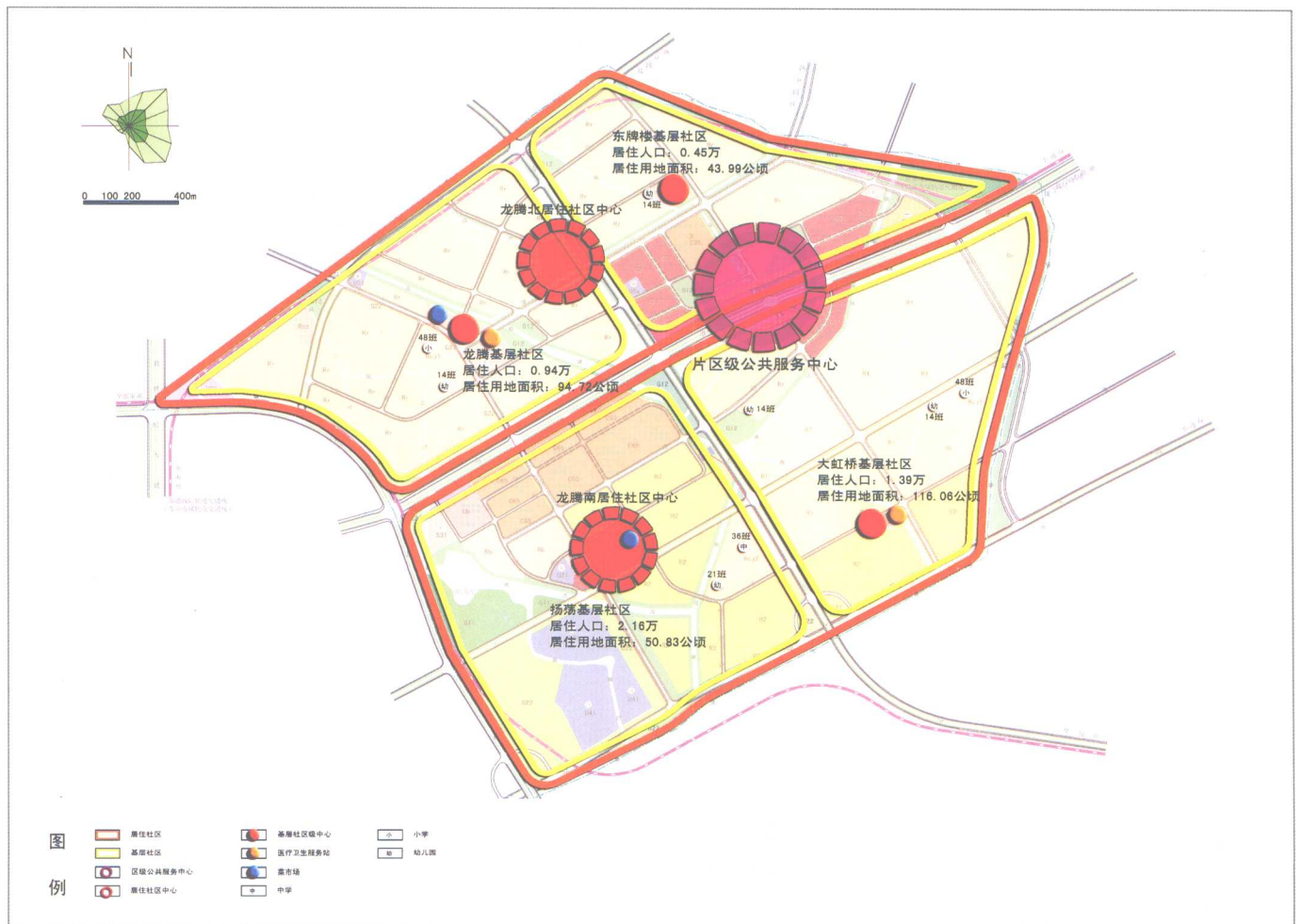
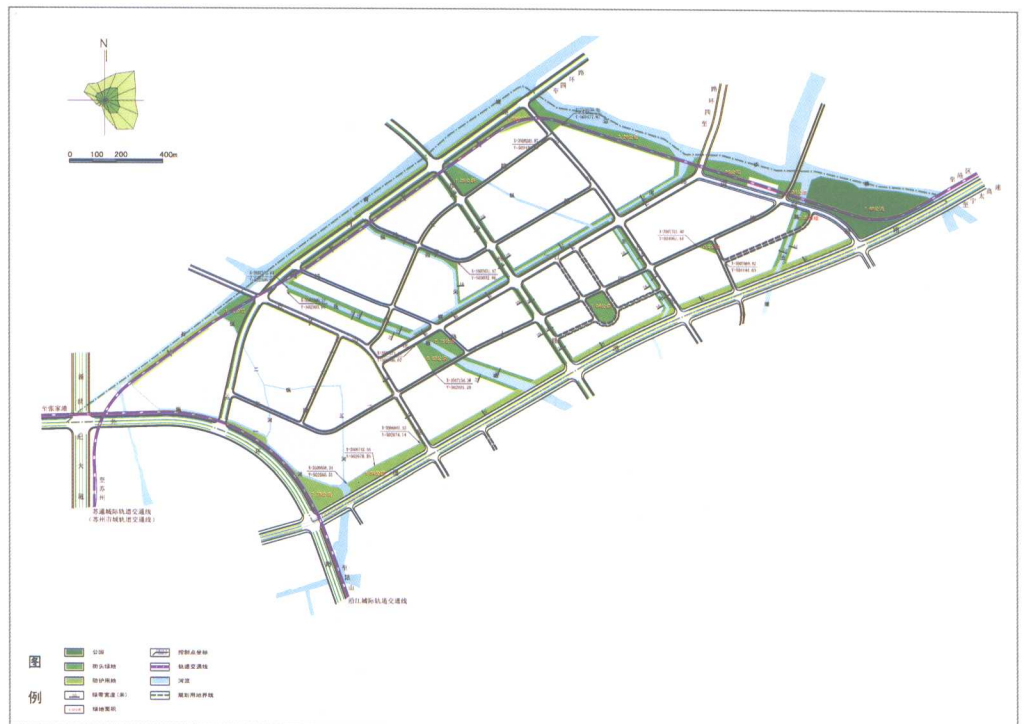
人的城市尺度，传承地方空间特色；强化土地的混合使用，配套适量的就业岗位，实现精明增长。

规划结构：形成“一心两组团”的空间布局结构。“一心”指位于苏州路与花江路交叉口西北角的龙腾北居住社区中心，占地2.33公顷，为居住社区居民提供较为综合、全面的日常生活服务项目；“两组团”指以苏州路为界自然形成的两个生活组团，各组团内配套相应的公共服务设施。片区级公共设施中心位于通港路以北、云台山路两侧，占地约35公顷，为整个东北片区服务，主要包括商业、金融、文化娱乐、医疗卫生等设施。

绿地系统规划：规划建设一个社区公园—中心公园，位于通港路北侧，迈步塘西侧，占地6.19公顷。结合东北片区中心建设，起到美化环境、丰富空间的作用。沿苏州路两侧、迈步塘西侧、花板塘和陈泾塘两侧设置带状绿地，局部用地放大，设置休闲、康乐、游乐和儿童游戏等设施。沿通港路规划25米宽的防护绿地。

绿线规划控制图

居住配套设施布局规划图



A-3 龙腾南单元控制性详细规划（论证稿）



委托单位：常熟市规划局

编制单位：江苏省城市规划设计研究院

编制时间：2007年

内容概况：

龙腾单元位于城市东北部片区，现为城乡结合地区。为引导片区和谐发展，达到城乡一体，特对此片区内近期建设区域编制控制性详细规划。以通港路为界，划分南、北两个单元。龙腾南单元范围由外环东路、通港路、钱泾塘、常浒河围合，规划总用地面积约3.7平方公里（包括水域面积）。

功能定位：未来城市东北片区的公共服务中心，环境优美、适宜人居，以商品房开发为主的居住新区。预测龙腾南单元约可容纳居住人口约4万人。

规划重点：强调以人为本，妥善解决区内外农民安置问题，整合土地空间，满足城市新区发展要求；控制宜人的城市尺度，传承地方空间特色；强

用地现状图

