

象棋布局丛书

# 五八炮对屏风马

林洪 杨典 秦原 著



马

人民体育出版社

责任编辑：徐家亮

封面设计：刘剑华 孙今荣



ISBN 7-5009-0852-0/G·821

---

定价：5.50元

·象棋布局丛书·

# 五八炮对屏风马

林 洪  
杨 典 著  
秦 原

人民体育出版社

(京)新登字040号

**五八炮对屏风马**

(象棋布局丛书)

林洪 杨典 秦原著

\*

人民体育出版社出版

中国铁道出版社印刷厂印刷

新华书店总店北京发行所发行

\*

787×1092毫米 32开本 9.125 印张 202 千字

1993年6月第1版 1993年6月第1次印刷

印数：1—10,000册

\*

ISBN 7-5009-0852-0/G·821

定价：5.50 元

## 内 容 提 要

本书是象棋布局丛书的一种，专门介绍和阐述象棋实战比赛中常用的一种布局“五八炮对屏风马”的各种流行局式和变化，着重论述双方在攻防中的战略和要点。全书分四章共65局式，分别附图说明，并有对局选例40局，分别附图简注。



# 目 录

第一章 五八炮边马进三兵对屏风马类	1
第一节 黑飞右象局型	2
第1局 黑外进马局	2
第2局 黑进河口马局	4
第3局 黑挺边卒局	7
第4局 黑补右士局 红炮平七压马	12
第5局 黑补右士局 红炮打7卒(1)	14
第6局 黑补右士局 红炮打7卒(2)	16
第7局 黑补右士局 红炮打7卒(3)	18
第8局 黑补右士局 红炮打7卒(4)	20
第9局 黑兑7卒局 红炮平七压马(1)	23
第10局 黑兑7卒局 红炮平七压马(2)	27
第11局 黑兑7卒局 红起左横车	30
第12局 黑兑7卒局 红炮打边卒	33
第13局 红先起左横车局	35
第二节 黑飞左象局型	39
第1局 黑外进马局 红起左横车	39
第2局 黑外进马局 红炮打7卒	43
第3局 黑挺边卒局 红炮打7卒(1)	46
第4局 黑挺边卒局 红炮打7卒(2)	50

第5局	黑挺边卒局	红炮平七压马 (1)	.....53
第6局	黑挺边卒局	红炮平七压马 (2)	.....56
第7局	黑挺边卒局	红炮平七压马 (3)	.....63
第8局	黑挺边卒局	红炮平七压马 (4)	.....67
第9局	黑挺边卒局	红炮平七压马 (5)	.....71
第10局	黑挺边卒局	红炮平七压马 (6)	.....73
第11局	黑左炮巡河局		.....76
第12局	红急进炮过河局		.....78
第13局	红先起左横车局	黑左炮封车	.....81
第14局	红先起左横车局	黑起右横车	.....86
<b>第三节 黑挺边卒局型</b>			.....88
第1局	黑急兑边卒出车局		.....88
第2局	红先起左横车局		.....92
<b>第四节 黑起横车局型</b>			.....95
第1局	红进河口马局		.....95
第2局	红炮打7卒局		.....98
第3局	红起左横车局	黑横车抢占右肋	.....101
第4局	红起左横车局	黑飞左象	.....106
<b>第二章 中炮边马巡河车对屏风马进3卒类</b>			.....109
第1局	黑兑7卒局	红炮平七压马	.....109
第2局	黑兑7卒局	红炮打边卒	.....113
第3局	黑外进马封车局		.....115
<b>第三章 五八炮正马进三兵对屏风马左象类</b>			.....118
<b>第一节 红平炮压马局型</b>			.....119
第1局	黑右炮巡河局	红进左正马	.....120
第2局	黑右炮巡河局	红右车过河	.....122
第3局	黑挺边卒局	红中炮平右肋	.....124

第4局	黑左炮封车局	红进左正马	127
第5局	黑右直车局	红进左正马(1)	128
第6局	黑右直车局	红进左正马(2)	131
第7局	黑右直车局	红进左正马(3)	133
第8局	黑右直车局	红进左正马(4)	134
第9局	黑右直车局	红进左正马(5)	137
第10局	黑右直车局	红进左正马(6)	140
第11局	黑右直车局	红进左正马(7)	143
第二节 红进左正马局型			145
第1局	黑外进马局		145
第2局	黑进河口马局	红炮打7卒(1)	148
第3局	黑进河口马局	红炮打7卒(2)	151
第4局	黑挺边卒局	红进河口马	153
第5局	黑挺边卒局	红平炮压马	154
第6局	黑挺边卒局	红起左横车	157
第四章 五八炮急进三兵对屏风马类			160
第一节 黑屏风马局型			160
第1局	黑右炮巡河局	红奔七兵	161
第2局	黑飞右象局	红出左直车	164
第3局	黑飞右象局	红出右直车	167
第4局	黑飞左象局	红出左直车	170
第5局	黑飞左象局	红起左横车	172
第二节 黑左三步虎局型			174
第1局	黑飞右象局	红炮打7卒	174
第2局	黑飞右象局	红起右横车	177
第3局	黑上右正马局	红炮平七压马(1)	179
第4局	黑上右正马局	红炮平七压马(2)	183



第5局	黑上左象局	红炮八平七	187
第6局	黑飞左象局	红右马盘河	189
第7局	黑上左象局	红起右横车	195

### 对局选例 (共40局)

#### 一、五八炮边马进三兵对屏风马类

(一)	黑飞右象局型 (共9局)	199
第1局	浙江陈孝堃 (先负) 火车头傅光明	199
第2局	机电成志顺 (先负) 城建韩国振	201
第3局	常熟惠颂祥 (先和) 广州陈松顺	203
第4局	北京孙跃先 (先和) 北京王国栋	205
第5局	上海成志顺 (先和) 上海林宏敏	207
第6局	四川李艾东 (先胜) 吉林胡庆阳	209
第7局	黑龙江赵国荣 (先胜) 河北阎文清	211
第8局	北京臧如意 (先和) 深圳刘星	213
第9局	浙江于幼华 (先胜) 火车头傅光明	215
(二)	黑飞左象局型 (共7局)	219
第1局	湖北李义庭 (先胜) 上海朱剑秋	219
第2局	宁夏马宽 (先胜) 湖北李义庭	221
第3局	上海何顺安 (先胜) 广东蔡福如	223
第4局	河北吴菊花 (先负) 陕西徐旭霞	224
第5局	辽宁赵庆阁 (先负) 河北刘殿中	227
第6局	广东黄玉莹 (先胜) 黑龙江张晓霞	229
第7局	四川黄有义 (先负) 黑龙江孟昭忠	233
(三)	黑挺边卒局型 (共1局)	235
	北京孙跃先 (先负) 北京朱学增	235
(四)	黑起横车局型 (共2局)	236
第1局	台北陈石生 (先负) 香港黎惠东	236

第2局	沈阳赵庆阁（先和）大连孟立国	238
<b>二、中炮边马巡河车对屏风马进3卒类</b>		
<b>（1局）</b>		240
	湖北柳大华（先负）上海胡荣华	240
<b>三、五八炮正马进三兵对屏风马类</b>		
<b>（一）红平炮压马局型（共7局）</b>		242
第1局	辽宁韩福德（先负）广东吕钦	242
第2局	上海胡荣华（先和）广东杨官璘	243
第3局	上海胡荣华（先和）黑龙江赵国荣	245
第4局	广东吕钦（先胜）河北黄勇	246
第5局	河北李来群（先和）湖北柳大华	249
第6局	广东吕钦（先胜）黑龙江赵国荣	250
第7局	四川蒋全胜（先胜）大连陶汉民	252
<b>（二）红进左正马局型（共4局）</b>		
第1局	上海于红木（先胜）火车头崔岩	253
第2局	湖南朱贵友（先负）广东吕钦	255
第3局	河北李来群（先胜）江苏徐天红	257
第4局	大连陶汉民（先和）湖北柳大华	260
<b>四、五八炮急进三兵对屏风马类</b>		
<b>（一）黑屏风马局型（共2局）</b>		262
第1局	广东吕钦（先和）江苏言穆江	262
第2局	安徽许波（先胜）江苏言穆江	264
<b>（二）黑左三步虎局型（共7局）</b>		266
第1局	上海胡荣华（先胜）广东杨官璘	266
第2局	上海胡荣华（先负）湖北柳大华	269
第3局	江苏徐天红（先负）上海胡荣华	271
第4局	广东吕钦（先负）上海胡荣华	272

第5局	湖北柳大华（先胜）	北京傅光明	275
第6局	上海林宏敏（先负）	广东吕钦	277
第7局	辽宁卜风波（先胜）	火车头傅光明	280

## 第一章 五八炮边马

### 进三兵对屏风马类

五八炮边马进三兵对屏风马是常见的一种布局。它是中炮进三兵对屏风马布局中比较流行的一种体系。早在50年代，这种布局即已流行于全国各地，在名手对弈中更是常见运用，并且不断出现新的变化，并已形成很多定型的局式。它可以同流行的五七炮进三兵对屏风马媲美，并驾齐驱。

此类布局的特点是：炮马双方互以进三兵开通马路，列阵布局。红方布局阶段采用左炮过河，既可平三射卒压马窥象，又可平七压制黑方右马；同时还有可能进三兵渡河，伺机利用直横车和三路马出击，左右协同作战，采取稳扎稳打的策略，发动钳形攻势。红方这种阵法对于屏风马威胁很大，是一种战术灵活、稳健多变的布局阵势。黑方屏风马则根据先手的进攻意图，利用红方左马屯边的弱点，采取针锋相对的策略，主要有飞右象、飞左象、挺边卒、起横车四种局型，待机而动，力争平衡局势或取得某些反攻的机会，以利于中残阶段的争斗。

五八炮边马进三兵对屏风马这种布局变化较多，十分细致，可以全面较量中残局功夫，故近年来十分流行，下面根据实战中的常见局式，分四种局型33局式介绍这类布局的双方着法和攻防战略战术。

## 第一节 黑飞右象局型

### 第1局 黑外进马局

- |         |      |         |       |
|---------|------|---------|-------|
| 1. 炮二平五 | 马8进7 | 2. 马二进三 | 车9平8  |
| 3. 车一平二 | 马2进3 | 4. 兵三进一 | 卒3进1  |
| 5. 马八进九 | 象3进5 | 6. 炮八进四 | ..... |

红方左炮过河，为进三兵的“五八炮”着法。如改走平七，则成“五七炮”，平六则成“五六炮”，成另外两路变化，即不属本书研究的内容。

6. .... 马3进2 图1

外进马含有封红方左车的作用，是屏风马方常见的一种变着。

如图1形势，红方有两种攻法：（一）车九进一；（二）炮八平三，分述如下：

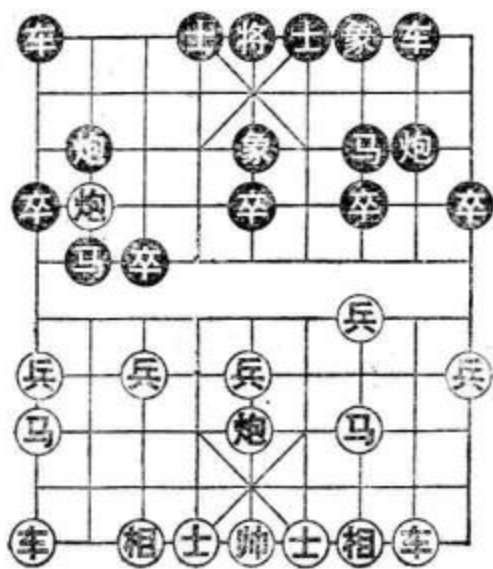


图 1

（一）车九进一

7. 车九进一 .....

起横车准备抢占左肋，控制要道，着法新颖，是1987年第六届全运会决赛江苏汪霞萍对安徽高华采用的攻招。

7. .... 车1平3

8. 炮八平三 卒3进1

9. 车二进五 .....

骑河车捉马，对抢先手，

好棋。如改走炮五平七，则马2进1，炮七进二，马1退



3, 兵七进一, 车3进5, 相三进五, 车3退1, 车九平六, 卒1进1, 双方均势。

9. …………… 马2进4      10. 车九平八 炮2平3  
 11. 车二平六 炮8进4      12. 兵七进一 炮3进7  
 13. 士六进五 马4进5

如改走车3进5, 则车八平七兑车, 黑亦不利。

14. 相三进五 炮3退2      15. 兵三进一 炮8进2  
 16. 士五退六 炮3平7      17. 炮三退四 车8进7  
 18. 车八平三 炮8进1      19. 士四进五 马7退8  
 20. 马九进七 象7进9      21. 马七进五 炮8平9  
 22. 帅五平四

至此, 红方虽残相, 但黑方无后续手段, 红方多兵占优。

## (二) 炮八平三

7. 炮八平三 ……………

挥炮打卒, 谋取实利, 着法实惠。

7. …………… 卒1进1

图2

挺边卒准备兑边兵出车, 是黑方一种应着。如改走士4进5, 变化详见第4—8局。

以下红方有两种续着:

(一) 8. 车二进四; (二) 8. 兵三进一。

第一种续着

8. 车二进四 ……………

巡河车着法含蓄, 黑如续

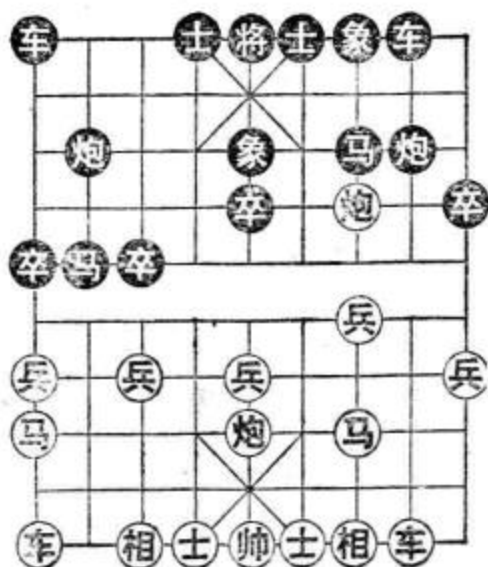


图2

走卒1进1，则兵九进一，车1进5，兵三进一，兑车红方抢先。

8. …………… 士4进5

如改走士6进5，则车九进一，马2进1，车九平八，炮2平3，马三进四，车1平3，马四进六，炮8进1，车八进二，炮3平1，兵三进一，进兵紧着！伏炮三进三轰象的凶着，红方优势。

9. 兵三进一 象5进7      10. 兵九进一 象7进5

飞象稳妥。如改走卒1进1，则马九进八，跃马红方占先。

11. 马九进八 卒3进1      12. 兵七进一 炮8进2

13. 兵九进一 炮2进3      14. 兵七进一 炮8平3

15. 车二平八 车8进3      16. 马三进二 炮3平5

〔双方对峙〕

第二种续着

8. 兵三进一！……………

弃兵灵活，右翼车马畅通，佳着。

8. …………… 象5进7      9. 车九进一 卒1进1

10. 兵九进一 车1进5      11. 车二进四 车1平8

12. 马三进二 炮8进2      13. 车九平四 象7进5

14. 车四进五 士6进5      15. 炮三平五

〔红方夺中卒占先〕

小结：本局黑方在第6回合以外进马应对五八炮，红方可起横车和平炮射卒，两种攻法相辅相成，给黑方左象位线形成巨大压力。因此，黑方难以摆脱被动局面。

## 第2局 黑进河口马局

1. 炮二平五 马8进7      2. 马二进三 车9平8

3. 车一平二 马2进3      4. 兵三进一 卒3进1  
5. 马八进九 象3进5      6. 炮八进四 马3进4  
进河口马伏渡卒胁炮，目的是让红炮打卒，准备炮2进5伸炮反击，是黑方对攻之着。

7. 炮八平三 炮2进5      8. 车二进四 ……………  
升巡河车以逸待劳，着法含蓄。此外，另有三种走法：  
甲、车九平八，则车1平2，车二进五，马4进3，马三进四，炮8退1，炮五进四，炮8平5！车二进四，马7退8，相三进五，卒1进1，红方左翼车马被压，黑方易走。

（见1979年昆山六省市邀请赛甘肃何永祥先负四川甘奕祐局例）乙、车二进六，则车1平2，兵九进一，马4进3，车九进一，卒3进1，车九平四，马3进5，相七进五，卒3进1，车四进七，卒3进1，马三进四，红方占优。（见1986年全国团体赛第10轮甘肃李家华先胜广西黄国棣局例）丙、车九进一，则车1平2，车九平六，马4进3，车六进一，马3进5，相三进五，炮8进5，车六进二，士6进5，兵九进一，红方易走。（见同上赛第11轮湖北王想林先胜辽宁苗永鹏局例）

8. …………… 马4进3

如改走炮2平7去马，则炮三退四，马7进6，兵三进一，马6进5，炮三平二，红方占优。

9. 马三进四 车1平2      10. 车九进一 ……………

正着。如改走车九平八封炮，则炮8退1！下步再走马3进4捉车，红方失先。

10. …………… 车2进5

如改走马3进5去炮，则相三进五，形势缓和，演变下去亦红方先手。

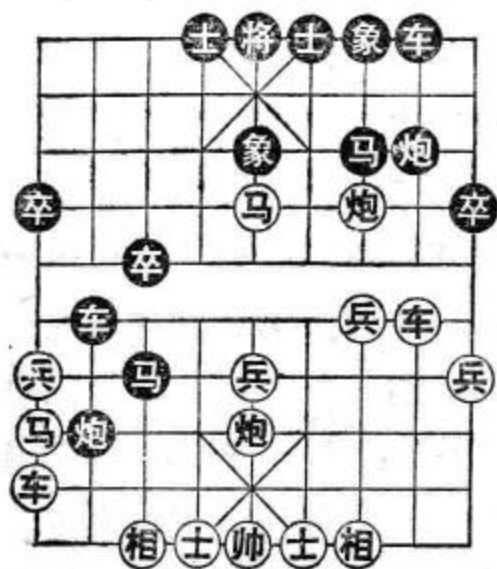


图 3

11. 马四进五图 3 ………

如图 3 形势，黑方有两种着法：(一)炮 8 平 9；(二)马 7 进 5，分述如下：

(一) 炮 8 平 9

11. …………… 炮 8 平 9

如改走马 3 进 5 去中炮，则马五进三去马捉车，黑方失子。

12. 马五进三！车 8 进 5

13. 车九平四！士 6 进 5

14. 炮五进五！……………

正着。如改走炮三进三打象做杀，则士 5 进 6 解围。

14. …………… 象 7 进 5      15. 炮三平五！车 8 退 5

16. 马三进二    炮 9 退 1      17. 车四进七

捉死炮得子胜。黑如车 2 退 2 捉炮，则马二退三保炮做杀。

(二) 马 7 进 5

11. …………… 马 7 进 5      12. 炮五进四    士 4 进 5

如改走士 6 进 5，则相三进五，此时黑方有两种变着：

①车 2 平 6，则炮三平九去卒，红方多兵得先；②马 3 退 4，则车九平六捉马，马 4 进 5（如马 4 进 6 捉双炮，则兵三进一封车，仍为红先），炮三平九，红方多兵占先。

13. 车九平七    卒 3 进 1

如改走马 3 进 1 或马 3 退 4，红方均走车七进四去卒叫杀，红优。

14. 兵三进一    马 3 进 1      15. 车二平七！车 2 平 3