

中國美術分類全集

# 中國壁畫全集

藏傳寺院 3



中國壁畫全集編輯委員會 編

中國美術分類全集

中國壁畫全集

33

藏傳寺院 3

中國美術分類全集

中國壁畫全集  
33

藏傳寺院

3

中國壁畫全集編輯委員會 編

本卷主編 金維諾

副主編 清白音

出版者 天津人民美術出版社  
發行者 天津市和平區馬場道一五〇號

責任編輯 陳正明

印刷者 北京百花印刷廠

經銷者 新華書店天津發行所

一九九二年十二月第一版 第一次印刷

國內版定價 二二〇圓

版權所有

本卷 主 編

金維諾

中央美術學院 教授

副主編

清白音

天津人民美術出版社 編審

# 凡例

- 一 《中國壁畫全集》係《中國美術分類全集》中組成部份。該全集分殿堂壁畫、墓室壁畫、石窟壁畫、寺觀壁畫四部份，古代部份計三十五冊。
- 二 《中國壁畫全集》寺觀壁畫編《藏傳寺院》分四卷。第一卷系統介紹藏傳佛教寺院壁畫的發展概況；第二卷全面介紹古格都城寺院壁畫；第三卷介紹扎塘寺、陀林寺等寺院壁畫；第四卷介紹甘、青等地藏傳寺院壁畫，四卷相互聯繫，又各自獨立。
- 三 《藏傳寺院》第三卷內容分三部份：一、專論；二、彩色圖版；三、圖版說明。
- 四 爲方便國內外學術界讀者，中文版全部用繁體字排印。

# 扎塘寺與陀林寺壁畫

金維諾

札達縣達巴貢巴古堡遺址



七世紀初佛教正式傳入吐蕃，得到松贊干布和文成公主熱心倡導，以後又經過赤德祖贊和金城公主以及赤松德贊和赤祖德贊（熱巴巾）的先後提倡，佛教曾在西藏得到高度發展。但到了公元八三八年，赤祖德贊被害，由其兄朗達瑪即贊普位，開始禁佛，西藏佛教遭嚴重破壞。寺院被封閉或拆毀，僧侶散盡。祇有在吉祥流泉山（地在今曲水縣雅魯藏布江南岸）靜坐的三名僧人藏饒賽、約格瓊、瑪釋迦牟尼，帶上佛經，逃到青海多康地區，從事傳教授徒，得以把吐蕃佛法延續下來。

公元十世紀初葉，藏族各地封閉割劇勢力在人口比較集中、經濟比較發達的河谷農業區獲得了發展。在新的經濟關係的促使下，新興統治階層又逐步信奉起佛教。王室後裔永丹第六世孫意希堅贊又派遣魯麥·喜饒楚臣等十人去多康學佛，迎請佛教。魯麥等十人是分區選派的，衛地五人、藏地三人、阿里二人。公元九七五年左右返回西藏。魯麥等在地方統治勢力支持下在衛藏建立了一批寺院，傳戒授徒，佛教得以復興。這時佛教經過與本教長期鬥爭、吸收、融合，更加具有西藏本地特點。在魯麥師徒修建的寺院中，遺存下來的扎塘寺壁畫和古格王朝遺存的寺院壁畫，是新興統治勢力崇信佛教具有代表性的遺物。

扎塘寺原名阿丹扎塘寺，意為五有扎塘寺，是格西扎巴·烘協於公元一〇八一年開始興建的。格西扎巴·烘協原名香·達操，出生於壬子年（大中祥符五年，公元一〇二二年），幼年牧羊，後出家起名協饒嘉（智勝），對一切法略作聽受，即能通達，並修建了許多寺院。後與一女店主同居，講說《密續經釋》，並造勝樂金剛和喜金剛像十萬尊，在雅隴地方獲得格西扎巴（富有的善知識）的稱號。後又得盪巴桑杰及班抵達·達哇貢波二師傳授，而獲大智。在他年七十時為扎塘寺奠基，經九年修建，寺院大體完成。這時扎巴·烘協被弟子用筷子穿心



扎塘寺代宋代壁畫菩薩

而死，後期工程，由其侄郡協和郡楚二人於癸酉（公元一〇九三年）以前的三年中全部完成，該寺營建歷時十三年。

扎塘寺原來是按曼陀羅（壇城，藏語稱金廓）佈局建造，現祇存主殿。主殿坐西朝東，平面成亞字形，原來為三層，現祇存下層，主要由門廳、經堂、密室、佛殿、迴廊五部份組成。門廳、經堂、迴廊壁畫為熱振攝政時（公元一九三三年至一九四一年）維修時補繪。佛殿保存建寺後所繪壁畫，為西藏所存的極為珍貴的早期壁畫。佛殿在經堂西側，三道拱形木門，寬六米，高五·八米。門楣上有斗拱承托屋樑，門扇下部繪佛母和四大天王像。上部有三對銅獅。佛殿南北闊七·七米，東西進深九·八米。高七·四米。內有八根八棱形長柱，分四排二行排列。佛殿正壁原為佛像，南北兩壁分列八弟子和二護法像。塑像均毀，僅存背光，可推知原來造像大體規模。佛像背光外四層彩繪，內堆塑金色頭身光環，頭光為火焰紋。頭光之上為迦樓羅泥塑，迦樓羅四臂，口含兩摩羯魚尾，魚頭伸向左右寶蓮棋木上，頸部騎一龍女。佛光兩側為壁畫四菩薩八弟子。菩薩頭戴三花冠，飾環佩，大翻領寬袖長裙；弟子着袈裟，列於身後。西壁佛像兩側各有佛傳圖兩鋪。在南北兩壁也各有佛傳圖兩鋪，祇是南壁護法神背光頂部一鋪佛傳圖，殘損較重，僅存部份，北壁相對一鋪亦殘損。

這八鋪以佛說法為中心的佛傳圖，是晚唐五代時期流行的形式。在高昌則以佛立像為中心，各附以相關人物；在此則以佛坐像為中心。佛傳情節分別不明顯，但人物刻畫較精，特別是弟子像，通過不同的面形和鬚眉處理，人物富有個性和表情。色彩傳染取凹凸法，衣衫形制有藏區特色，是汲取中原粉本而又有所變革。這一時期西藏佛教壁畫具有明顯的中原影響，顯然是與多康地區傳入的圖像有密切關係。

與此差不多同時興盛起佛事的是古格地區。王室歐松的後裔貝考贊公元九二三年被起義軍殺死，其子尼瑪克逃到阿里地區布讓地方，與地方官吏女兒結婚，後其第三子德祖克到象雄地方，由其子柯日建立了古格王朝，逐漸發展成雄據一方的統治勢力。柯日熱心佛事，後出家為僧，法號意希沃。意希沃派遣仁欽桑布和瑪·雷必喜饒去迦濕彌羅等地學密宗教法，仁欽桑布（公元九五八年——一〇五五年）以後連續出國，向印度七十五位大師學法，還請來高僧到古格協同譯經，並對過去的譯經進行了校訂。為了方便譯經，意希沃在澤布隆附近仿



照桑鳶寺修建了陀林寺和一些較小的寺院。仁欽桑布也從克什米爾邀請不少藝術家到古格，遺存的古格寺院壁畫中還可以看到克什米爾風格的作品。王朝派人用重金前往摩揭陀國迎請超岩寺主持阿底峽來古格弘法。阿底峽（公元九八二年——一〇五四年）於公元一〇四〇年動身，一〇四一年途經尼泊爾，一〇四二年到達古格。這時古格王沃德為阿底峽舉行了隆重歡迎儀式。當時仁欽桑布已年近九十，在陀林寺會見後，拜阿底峽為師，學習密宗教法。阿底峽在古格佈法三年，於公元一〇四五年去衛藏。古格大肆興佛，成為藏區一個新的佛教聖地。公元一〇七六年古格王孜德在陀林寺舉行了紀念阿底峽去世的法會，這次法會實際上是藏區復興佛教以後舉行的一次各地區教徒的代表會。說明古格王國當時已成為藏區一個佛教文化中心。

古格王國遺存的佛教寺院，遍及阿里各地，保存得最多最為完好的是古格都城的寺院。古格都城在札達縣札布讓區象泉河畔。河谷兩岸，山巒層疊。都城依山勢修築，四面峭壁懸崖，形勢險要。依山構築有三百多殿堂、房屋、數百洞窟。山頂宮城有國王的冬宮和夏宮。以及三座佛堂。王宮大殿遺址居於正中，大殿祇剩四垛高牆。內部西壁原為立佛，兩側為八大弟子塑像，現均已殘毀。正殿北約二十五米處，為貢康洞，龕內主尊原為四臂依怙塑像，已殘毀。四壁滿畫護法神像，形象神態各異。在貢康洞北約五米處，為曼陀羅殿。四壁彩繪尚完好。從這兩處壁畫可以瞭解密宗圖象的組合。壁畫繼承吐蕃時期傳統，而又有所變革。菩薩裝的如來、雙身的金剛、空行等組合在一起，生動的形象和不同的儀態，健勁的綫條和交錯的色彩，使變幻奇譎的密宗圖象，在統一中富有變化，在莊嚴恐怖氣氛中富有強烈的藝術感染力。

在遺址東北角山坡上的寺院區，保存較好的佛殿有白殿、紅殿、大威德殿和度母殿等。白殿原有塑像二十三尊，現存殘像十一尊，塑像與壁畫風格相同，端嚴秀麗，修長挺拔，形神各異。為阿里地區僅存的較完整塑像。與西藏其它地區的造像風格迥然不同，其製作之精緻、造型之優美，是同時期作品所難以匹比的。

普蘭縣科迦寺是古格王室修建的第二座大寺院。由強巴拉康殿、日松貢巴殿和僧舍組成。強巴拉康殿內造像和壁畫均已無存。門框、門楣木雕表現佛、菩薩、飛天、佛傳故事等，極盡精巧之能事，為古格雕塑藝術中的珍品。日松貢巴殿供有文殊、觀音、金剛三尊銅像，龕





達巴貢巴古堡

兩側爲壁畫八大弟子。陀林寺和科迦寺是阿里地區七十多座寺院中的最早最具有代表性的廟宇。

在古格王城西南約二十五公里的多香村附近有一城堡遺址，遺址座落在多香河東岸土山上，山頂、西側和南側山腰多爲碉堡和民居，南側山下有佛殿和塔。集會殿祇存四周墻垣。壁上彩繪依稀可辨，有佛、菩薩、勝樂金剛、六臂依怙等。綫條健勁，色彩明麗。依怙殿尙存有《六道輪回圖》，在暗紅底色上，以墨綫繪出各種動物和人的殘軀斷肢，尤存陰森恐怖氣氛。

陀林寺在古格王城東十二公里的象泉河畔，十一世紀初爲振興佛教而建，是古格王國最早的寺院。仁欽桑布曾在此譯經。阿底峽也曾長期住此傳播佛法。寺內經過歷代修建，總平面東西長，南北窄，分殿堂、僧居、塔林三部份呈條狀佈置。僧居在殿堂群的南北兩側，作一字排列。塔林在寺院之北和西北，沿河岸東西走向，分兩組，每組均三列長塔，象徵三部主。長塔之間建有歷代高僧墓塔。

殿堂有迦薩殿、彌勒殿、十八羅漢殿、白殿、集會殿、護法神殿和講經台、瑪尼墻等建築。迦薩殿是陀林寺的主要建築物，形式仿桑高寺。殿東向，分內外二圈。內圈殿堂整體成亞字形，正中爲十四平方米的方殿，安放壇城和朗姆那佛像。四向設四殿。周圍環繞迴廊。外圍東向爲門廳，供養釋迦牟尼和十八羅漢。東西北三向各有殿堂五座，中間殿堂寬七·四米，長八·二米，帶轉經道。外圍四角建高約十三米的四座塔。薩迦殿是藏語百殿之意，意爲有許多殿堂，實際共有二十三座佛殿，中心方殿象徵須彌山，四向的四組殿堂代表四大洲。四角的小塔象徵四天王。各殿多有轉經迴廊。殿頂雖已全部塌毀，殘存遺址仍能反映原來的設計思想。

集會殿位於寺東南端，座西向東。由大殿、護法殿和管理用房、倉庫、廚房組成。集會殿平面呈凸字形，東部爲經堂，西部爲佛殿。經堂面闊七間，進深四間；佛殿面闊五間，進深四間。殿堂內壁滿繪壁畫，內殿西壁繪製了沃德會見阿底峽的壁畫。遺存的壁畫雖然繪製時間較晚，但仍可從中看到當時舉行隆重歡迎儀式的盛況。年輕魁梧的古格王沃德，戴纏頭高冠，着黃袍，右手微舉，面向阿底峽和顏悅色表達仰慕之情。親切虔敬之態，躍然壁上。阿底峽着紅色袈裟，合十傾聽，態度嚴謹。兩旁各種衣冠裝束的僧俗，在隨同阿底峽接受古格王的會見，有坐有立，各具情態。圍坐的婦女，辮髮長袍，巾帶低垂，儀容端莊。壁畫表



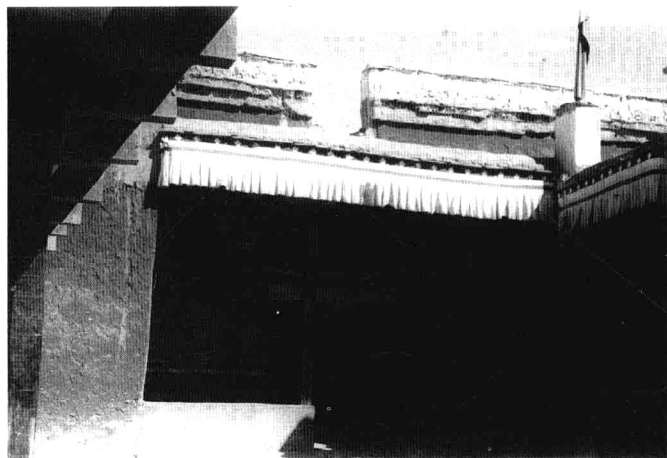
札達縣多香莫爾多古堡遺址

現了在宮內沃德王與阿底峽及其隨從歡聚一堂，興高采烈的場面。人物的描繪是寫實的，雖然技法顯得拘謹，但是很富有質樸的鄉土氣息，是珍貴的古格風俗畫。畫面人物的不同裝束服飾，對於考察當時的歷史與風習，頗有價值。

在內殿西壁主尊兩側畫有各種姿態的供養菩薩和妙音鳥、龍女等，優美動人。在龕下佛傳故事壁畫中，仍可辨認出樹下降生、步步蓮花、習射、娛樂太子、夜半踰城、騎馬出遊、觀耕、苦修、悟道、獻乳糜、成佛等情節，表現了眾多的市俗生活情景。在經堂南北兩壁是佛、高僧、菩薩、佛母等大幅壁畫。其形制配列大體與古格都城紅殿的壁畫組合相近，其時代亦相去不遠。佛高肉髻，偏袒右肩，身肉紅色，手作定印，結跏趺坐於蓮臺。左右侍立二菩薩，上身裸，下着長裙。身色動態各不相同。高僧紅色衣冠，手作轉法輪印，結跏趺坐，左右為二弟子合十侍立。菩薩、佛母多上身裸，瓔珞環佩，或二臂、或多臂，分別作不同手印，儀態娟麗端嚴。在集會殿的大量壁畫中所繪供養天人與龍王等形象，變化多端，動態優美，而又富有裝飾性，是古格壁畫中的具有代表性的作品。

護法神殿殘存有護法神像和壇城圖，是密宗造像中的珍品。壇城梵語為曼陀羅，意為道場。築方圓之土壇，安置諸尊，以祭祀，稱為壇。描繪諸尊形體及其壇場的繪畫，稱為大曼陀羅。護法神殿南壁壇城圖，作內方外圓多層重疊，中心主尊之身光又為圓形。是以圓形象徵日輪、月輪。中心一尊為三面六臂，作菩薩相，擁明妃，手持各種法器。此圖似按《理趣經曼陀羅》之配列，中為金剛輪菩薩，上部為金剛普賢，左側為金剛文殊，下方為金剛地藏，右側為金剛慈氏，左側上方為金剛王菩薩，右側上方為金剛空藏，左側下方為金剛障除，右側下方為金剛自在，八位金剛均作菩薩相，三面六臂，雙手擁妃，四手分別持各種法器。在中臺八葉院之外，尚有各式金剛，金剛或作菩薩相，或作明王相，皆三面六臂擁妃，或立或跏趺坐，手持各種法器。形態變化多端。形象健勁，孔武有力，寓威嚴於神奇，托教化於畏怖。

白殿在集會殿東北，座北向南，平面呈長方形，北部突出一內殿。殿內四十二根立柱，正門作曼陀羅刻飾。保存得較為完好。壁畫和彩繪天花極為精緻，殿頂滿繪蓮花、卷草、雲紋和飛天、瑞獸等。大型飛天上身裸露，下着裙裾，天衣飄動，姿態娟美。在大殿東西兩壁



繪製大幅菩薩、佛母、高僧主像，也有大幅佛傳圖和建寺圖，在建寺慶典中的歌舞伎樂，生動感人；佛母的端麗，菩薩的莊嚴，也出神入化。

在西壁北端起首為大型佛本行經變圖，佛傳故事組合在巨大方形構圖中，選取關鍵性情節作繪畫主題，在中心部位以佛說法等為主，分作四組，其四周畫釋迦牟尼出家前之活動。圖中部畫有羅睺羅皈依佛道。釋迦應邀返國，為眾說法。原妃俱夷被佛陀妙音感化，心生信仰，與子羅睺羅一起皈依佛法。其他三幅亦以佛說法為中心表現故事不同情節。佛傳圖下部邊緣畫有太子出遊歸來，前為來迎之宮女眾。宮女或着短衫長裙，或裸上身佩瓔珞，手捧供品，儀態端麗；釋迦坐車上，戴花冠，裸上身，作迎面招呼狀。第二車有紅色馬頭，後有傘蓋，車上三妃，高冠環佩。第三車作黃色馬頭，車上坐二妃，高冠環佩、或揚手持鈴，或垂手向後，眉目清秀，殊麗妙好。第四車有白色馬頭，車上三妃，高冠環佩，或舉幡，或揚手，第五車有黑色馬頭，車上四妃，高冠環佩，或持傘蓋，或垂手，眉眼姣好。在車隊之後，有二妃作相互交談狀，動態娟美自然。這一部份繪畫風格迥異，受有較多克什米爾繪畫影響。

西壁佛傳圖旁第一鋪為金剛手菩薩，菩薩高冠方頤。上身赤裸，下着紅裙，左手持鈴，右手持羯磨，天衣飄舉，形容端嚴。第二鋪為普賢菩薩，高冠天衣，身肉青色，左手執鈴，右手持金剛杵，結跏趺坐，端麗莊嚴。第三尊為虛空藏菩薩，頭戴化佛冠，耳飾環，胸飾瓔珞，上身赤裸，披紅色天衣，左手作說法印，右手與願印。面如滿月，容顏殊妙，半跏趺坐於蓮臺上。第四尊轉法輪菩薩戴五花冠，有頭光和身光，上身裸，腰束紅帶，結跏趺坐，右手托法輪，左手持寶珠，莊嚴端麗。菩薩外圍圓形大法輪。

在白殿東壁與西壁佛本行經變相對，有陀林寺落成慶典圖，亦作方形構圖，下方有慶典伎樂活動，場面宏偉。建成之寺院，院落嚴整，樓閣精美，僧侶正舉行落成開光儀式。圖中畫紅色之土山，山側有零星樹木，花木間，僧俗或歌或舞，群情激昂，歡聲雷動。婦孺分列數行，前有鼓吹，中為舞蹈，後持旗幟傘蓋，興高采烈，熱鬧非常。四女頭披巾帛，踏歌漫舞，二人高舉傘蓋旗幟，一旁合拍回身，歡歌笑語，如聞其聲。山坡一側，或吹螺，或擊鼓，數人披帛，隨着樂音，或歌或舞，歡快之情，躍然壁上。在伎樂圖之下部，似為天葬圖象。天葬為西藏民俗，人死以屍骨散於山林間，任鳥獸吞食，靈魂解脫得進天國。圖中作屍骨拋

山野間，猛獸吞食，或兩獸爭食相鬥之情形。

寺院落成慶典圖後，亦繪製大幅菩薩、佛母、高僧像，北起第一尊菩薩，頭戴五花冠，交脚而坐，雙手彈琵琶，菩薩聚精會神，如入樂境。第二尊為觀音，身肉赤，頭戴五佛冠，耳飾環，胸飾瓔珞，上身裸，上披花天衣，左手作說法印，右手與願印，跏趺坐於蓮臺。第三尊智慧佛母作三面六臂相，正面三目，左面紅色，右面白色。上身裸，披紅巾，身肉紅色，四手分別持弓、箭、柳枝、斧，雙手作轉法輪印。第四尊白傘蓋佛母作三面六臂相，正面三目，左面紅色，右面青色。上身半裸，紅巾圍胸，身肉白色，六手分別持傘、箭、索、鈴等。第五尊四臂文殊高髻花冠，瓔珞環佩，上身裸，下着紅裙，右手作說法印，左手定印。其餘二手持唵珠和梵篋。第六尊頂髻尊勝佛母作三面八臂相，正面三目，左面青色，右面黃色。上身赤裸，身肉白色，結跏趺坐，兩手當胸，其餘六手分別托化佛、作與願印、施無畏印、持弓、托鉢等。第七尊為高僧像，僧戴紅冠，內着褊衫，外着花袈裟，雙手於胸前作轉法輪印，結跏趺坐。兩旁為二弟子侍立，神情肅穆。第八尊，亦為高僧像。僧戴尖頂黃帽，帽檐垂肩，內着紅邊褊衫，外着花袈裟，雙手於胸前作轉法輪印，結跏趺坐，兩旁為二弟子侍立，神情肅穆端嚴。

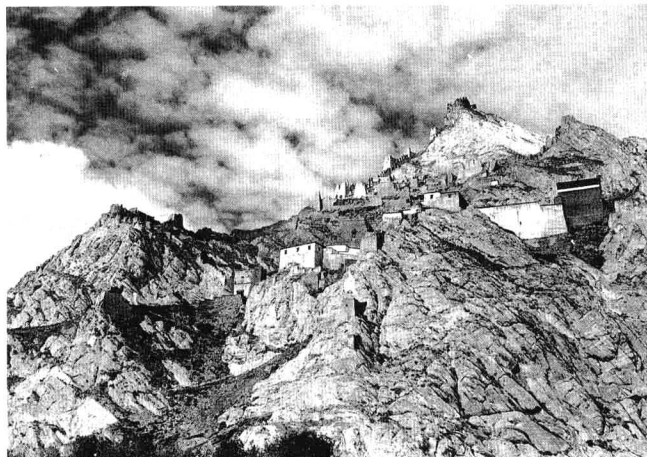
南壁的毗沙門天王圖，規模宏偉。毗沙門天王即北方多聞天，在藏傳佛教中極受尊崇，既是保護神，又是財神。其眷屬多呈武士相，並有天人圍繞。天王圖左側龕外有供養天人、金剛、乳牛等。供養天人戴五花冠，上披身帛，下着紅裙；下方一武士着紅色甲冑，在蓮臺上，左手托塔，右手揮旗；圖中牧女擠奶的形象，反映了當時真實的生活圖景，乳牛左腿向後，頭向前，勢欲掙脫主人，而牧女雙手抱牛乳，安詳擠奶。農牧氣息甚濃厚。其外一行上下作四小龕，龕內各一騎馬武士，武士身穿甲冑，騎高頭大馬，揚劍回首，左側第三龕武士，人馬均綠色，武士身穿甲冑，龕右一人舉旗而舞。第四龕內騎馬武士，身穿黑色甲冑，回首揚劍，白馬作嘶鳴狀，勢欲奔走。騎士皆威武雄健。

毗沙門天圖四周，畫有兩行邊飾，其中多畫武士、龍女等。武士身穿甲冑，或騎馬揚劍，或屈膝持刀，或相撲打鬥，勇猛壯健之態，躍然於壁。內部一周，多畫持劍的武士，或坐或蹲，作各種動態；下面一列則或大頭小身，或獸頭人身，或騎馬奔馳，或倒立馬上，或一人



陀林寺白殿天花上壁畫飛天

達巴貢巴古堡



九頭，或赤身露體，奇形異狀，莫可名狀。似均畫天王之戰迹。

集會殿、護法神殿和白殿壁畫和古格都城寺院遺存的壁畫，風格大體相同，題材內容亦大體相近，其時代大體相同，約為十五世紀及其後的作品。這些壁畫作品既具有吐蕃傳統的影響，又別具古格地方特色，是西藏壁畫中獨具風格的藝術珍品。

山南扎塘寺和古格寺院的這些優美精麗的早期繪畫遺存，不僅是探討古代西藏藝術成就的瑰寶，也是研究西藏歷史和文化的重要珍貴遺迹。

# 目錄

## 論 文

扎塘寺與陀林寺壁畫……………金維諾 1

## 圖 版

一	扎塘寺外景	西藏扎囊	……………	1
二	扎塘寺大殿殿門	扎塘寺	……………	1
三	大殿西壁佛像背光	扎塘寺	……………	2
四	迦樓羅(背光泥塑)	扎塘寺	……………	2
五	菩薩弟子	扎塘寺	……………	3
六	菩薩弟子	扎塘寺	……………	4
七	佛菩薩弟子	扎塘寺	……………	5
八	佛(前圖局部)	扎塘寺	……………	6
九	菩薩弟子(前圖局部)	扎塘寺	……………	7
一〇	菩薩弟子(前圖局部)	扎塘寺	……………	8
一一	佛菩薩弟子	扎塘寺	……………	9
一二	佛(前圖局部)	扎塘寺	……………	10
一三	弟子(前圖局部)	扎塘寺	……………	11
一四	弟子(前圖局部)	扎塘寺	……………	12
一五	菩薩弟子(前圖局部)	扎塘寺	……………	13
一六	供養菩薩(前圖局部)	扎塘寺	……………	14
一七	菩薩(前圖局部)	扎塘寺	……………	15
一八	佛菩薩弟子	扎塘寺	……………	16
一九	菩薩弟子(前圖局部)	扎塘寺	……………	17
二〇	菩薩弟子(前圖局部)	扎塘寺	……………	18
二一	供養人(前圖局部)	扎塘寺	……………	19
二二	佛菩薩弟子	扎塘寺	……………	20
二三	佛(前圖局部)	扎塘寺	……………	21
二四	弟子(前圖局部)	扎塘寺	……………	22
二五	弟子(前圖局部)	扎塘寺	……………	23
二六	菩薩(前圖局部)	扎塘寺	……………	24
二七	供養人(前圖局部)	扎塘寺	……………	25
二八	菩薩(前圖局部)	扎塘寺	……………	25
二九	佛菩薩弟子	扎塘寺	……………	26
三〇	佛(前圖局部)	扎塘寺	……………	28
三一	菩薩弟子(前圖局部)	扎塘寺	……………	29
三二	菩薩弟子(前圖局部)	扎塘寺	……………	30
三三	菩薩	扎塘寺	……………	31
三四	佛菩薩弟子	扎塘寺	……………	32
三五	佛(前圖局部)	扎塘寺	……………	34
三六	菩薩弟子(前圖局部)	扎塘寺	……………	35
三七	菩薩弟子(前圖局部)	扎塘寺	……………	36
三八	菩薩及供養人(前圖局部)	扎塘寺	……………	37
三九	菩薩弟子	扎塘寺	……………	38
四〇	古格王國陀林寺遺址	西藏札達	……………	39
四一	陀林寺集會殿外景	西藏札達	……………	39
四二	古格王會見阿底峽	陀林寺集會殿	……………	40
四三	古格王會見阿底峽	陀林寺集會殿	……………	40

四四	僧衆	陀林寺集會殿	41	七〇	娛樂太子	陀林寺集會殿	56
四五	僧衆	陀林寺集會殿	41	七一	娛樂太子	陀林寺集會殿	57
四六	僧衆	陀林寺集會殿	42	七二	娛樂太子	陀林寺集會殿	57
四七	供養天人	陀林寺集會殿	42	七三	宮女睡態	陀林寺集會殿	58
四八	供養天人	陀林寺集會殿	43	七四	夜半踰城	陀林寺集會殿	58
四九	供養天人	陀林寺集會殿	43	七五	苦修	陀林寺集會殿	59
五〇	供養天人	陀林寺集會殿	44	七六	獻乳糜	陀林寺集會殿	59
五一	供養天人	陀林寺集會殿	45	七七	迎請釋迦	陀林寺集會殿	60
五二	供養天人	陀林寺集會殿	45	七八	四方教化	陀林寺集會殿	60
五三	供養天人	陀林寺集會殿	46	七九	佛	陀林寺集會殿	61
五四	供養天人	陀林寺集會殿	47	八〇	高僧	陀林寺集會殿	62
五五	供養天人	陀林寺集會殿	48	八一	供養菩薩	陀林寺集會殿	63
五六	供養天人	陀林寺集會殿	49	八二	獅	陀林寺集會殿	64
五七	迦陵頻伽	陀林寺集會殿	50	八三	力士	陀林寺集會殿	64
五八	龍女	陀林寺集會殿	50	八四	力士與獅	陀林寺集會殿	65
五九	太子降生	陀林寺集會殿	51	八五	力士與護法神	陀林寺集會殿	65
六〇	步步生蓮	陀林寺集會殿	51	八六	象寶	陀林寺集會殿	66
六一	摩耶夫人	陀林寺集會殿	52	八七	龍女	陀林寺集會殿	66
六二	觀耕	陀林寺集會殿	52	八八	龍女	陀林寺集會殿	67
六三	觀耕(局部)	陀林寺集會殿	53	八九	供養天人	陀林寺集會殿	68
六四	婚配賽藝	陀林寺集會殿	53	九〇	龍王	陀林寺集會殿	70
六五	太子與俱夷	陀林寺集會殿	54	九一	龍王	陀林寺集會殿	71
六六	天人說偈	陀林寺集會殿	54	九二	龍王	陀林寺集會殿	72
六七	出遊四門	陀林寺集會殿	55	九三	龍王	陀林寺集會殿	73
六八	出遊四門	陀林寺集會殿	55	九四	龍王	陀林寺集會殿	74
六九	出遊四門	陀林寺集會殿	56	九五	護法神	陀林寺護法神殿	75

九六	護法神	陀林寺護法神殿	75
九七	護法神	陀林寺護法神殿	76
九八	護法神	陀林寺護法神殿	76
九九	護法神	陀林寺護法神殿	77
一〇〇	壇城圖	陀林寺護法神殿	78
一〇一	壇城圖(局部)	陀林寺護法神殿	80
一〇二	壇城圖(局部)	陀林寺護法神殿	81
一〇三	壇城圖(局部)	陀林寺護法神殿	81
一〇四	壇城圖(局部)	陀林寺護法神殿	82
一〇五	壇城圖(局部)	陀林寺護法神殿	82
一〇六	壇城圖(局部)	陀林寺護法神殿	83
一〇七	壇城圖(局部)	陀林寺護法神殿	83
一〇八	壇城圖(局部)	陀林寺護法神殿	84
一〇九	壇城圖(局部)	陀林寺護法神殿	84
一一〇	壇城圖(局部)	陀林寺護法神殿	85
一一一	壇城圖(局部)	陀林寺護法神殿	85
一一二	壇城圖(局部)	陀林寺護法神殿	86
一一三	壇城圖(局部)	陀林寺護法神殿	86
一一四	壇城圖(局部)	陀林寺護法神殿	87
一一五	壇城圖(局部)	陀林寺護法神殿	87
一一六	壇城圖(局部)	陀林寺護法神殿	88
一一七	壇城圖(局部)	陀林寺護法神殿	88
一一八	壇城圖(局部)	陀林寺護法神殿	89
一一九	白殿外景	陀林寺白殿	89
一二〇	佛傳圖	陀林寺白殿	90
一二一	佛傳圖(局部)	陀林寺白殿	90

一二二	佛傳圖(局部)	陀林寺白殿	91
一二三	佛傳圖(局部)	陀林寺白殿	91
一二四	佛傳圖(局部)	陀林寺白殿	92
一二五	佛傳圖(局部)	陀林寺白殿	92
一二六	佛傳圖(局部)	陀林寺白殿	93
一二七	佛傳圖(局部)	陀林寺白殿	93
一二八	佛傳圖(局部)	陀林寺白殿	94
一二九	佛傳圖(局部)	陀林寺白殿	94
一三〇	金剛手菩薩	陀林寺白殿	95
一三一	普賢菩薩	陀林寺白殿	95
一三二	虛空藏菩薩	陀林寺白殿	96
一三三	轉法輪菩薩	陀林寺白殿	97
一三四	陀林寺寺院圖	陀林寺白殿	97
一三五	陀林寺寺院圖(局部)	陀林寺白殿	98
一三六	講經圖	陀林寺白殿	98
一三七	度母	陀林寺白殿	99
一三八	觀音	陀林寺白殿	100
一三九	佛母	陀林寺白殿	100
一四〇	六臂白傘蓋佛母	陀林寺白殿	101
一四一	四臂文殊	陀林寺白殿	101
一四二	頂髻尊勝佛母	陀林寺白殿	102
一四三	高僧	陀林寺白殿	102
一四四	高僧	陀林寺白殿	103
一四五	慶典圖與天葬圖	陀林寺白殿	103
一四六	慶典圖(局部)	陀林寺白殿	104
一四七	慶典圖(局部)	陀林寺白殿	104



一四八	慶典圖(局部)	陀林寺白殿	105
一四九	慶典圖(局部)	陀林寺白殿	105
一五〇	慶典圖(局部)	陀林寺白殿	106
一五一	天葬圖(局部)	陀林寺白殿	107
一五二	天葬圖(局部)	陀林寺白殿	107
一五三	天葬圖(局部)	陀林寺白殿	108
一五四	天人	陀林寺白殿	109
一五五	龍王	陀林寺白殿	110
一五六	力士	陀林寺白殿	112
一五七	獅	陀林寺白殿	113
一五八	力士	陀林寺白殿	114
一五九	白象	陀林寺白殿	115
一六〇	天人	陀林寺白殿	115
一六一	力士	陀林寺白殿	116
一六二	力士	陀林寺白殿	116
一六三	熏香女侍	陀林寺白殿	117
一六四	供養侍者	陀林寺白殿	117
一六五	伎樂天	陀林寺白殿	118
一六六	伎樂天	陀林寺白殿	118
一六七	毗沙門天圖	陀林寺白殿	119
一六八	毗沙門天圖(局部)	陀林寺白殿	120
一六九	毗沙門天圖(局部)	陀林寺白殿	121
一七〇	毗沙門天圖(局部)	陀林寺白殿	121
一七一	毗沙門天圖(局部)	陀林寺白殿	122
一七二	毗沙門天圖(局部)	陀林寺白殿	123
一七三	毗沙門天圖(局部)	陀林寺白殿	124

圖版說明

一七四	毗沙門天圖(局部)	陀林寺白殿	125
一七五	毗沙門天圖(局部)	陀林寺白殿	125
一七六	毗沙門天圖(局部)	陀林寺白殿	126
一七七	毗沙門天圖(局部)	陀林寺白殿	127
一七八	毗沙門天圖(局部)	陀林寺白殿	128
一七九	毗沙門天圖(局部)	陀林寺白殿	129
一八〇	毗沙門天圖(局部)	陀林寺白殿	129
一八一	毗沙門天圖(局部)	陀林寺白殿	130
一八二	毗沙門天圖(局部)	陀林寺白殿	130
一八三	毗沙門天圖(局部)	陀林寺白殿	130
一八四	毗沙門天圖(局部)	陀林寺白殿	131
一八五	毗沙門天圖(局部)	陀林寺白殿	131
一八六	毗沙門天圖(局部)	陀林寺白殿	132
一八七	毗沙門天圖(局部)	陀林寺白殿	132
一八八	毗沙門天圖(局部)	陀林寺白殿	133
一八九	毗沙門天圖(局部)	陀林寺白殿	134
一九〇	多香莫爾多古堡遺址	西藏札達	135
一九一	多香古堡遺址佛塔	西藏札達	135
一九二	多香古堡壁畫遺迹	西藏札達	136
一九三	佛	多香古堡	136
一九四	菩薩	多香古堡	137
一九五	菩薩	多香古堡	137
一九六	菩薩	多香古堡	137