



文化百科系列



白居易文集

田家少闲月	五月人倍忙	夜来南风起	小麦覆陇黄	妇姑荷箠食	童稚携壶浆	相随饷田去	丁壮在东南	足蒸暑土气	背灼炎天光	力尽不知热	但惜夏日长	复有贫妇人	抱子在背傍	右手秉遗穗	左臂悬敝筐	听其相顾言	闻者为悲伤	田家输税尽	拾此充饥肠	今我何功德	曾不事农桑	吏禄三百石	岁晏有余粮	念此私自愧	尽日不能忘
-------	-------	-------	-------	-------	-------	-------	-------	-------	-------	-------	-------	-------	-------	-------	-------	-------	-------	-------	-------	-------	-------	-------	-------	-------	-------

(唐)白居易著 刘振鹏主编

辽海出版社



白居易文集

1

(唐)白居易 著
刘振鹏 主编

辽海出版社



图书在版编目(CIP)数据

白居易文集/(唐)白居易著;刘振鹏主编—沈阳:辽海出版社,2010.4

ISBN 978-7-5451-0806-4

I. ①白… II. ①白… ②刘… III. ①唐诗—选集 ②古典散文—作品集—
中国—唐代 IV. ①I214.22

中国版本图书馆 CIP 数据核字(2010)第 065791 号

责任编辑:段扬华

责任校对:顾 季

封面设计:唐文广

出版者:辽海出版社

地 址:沈阳市和平区十一纬路 25 号

邮政编码:110003

电 话:024—23284469

E-mail:dyh550912@163.com

印刷者:北京一鑫印务有限公司印刷

发行者:辽海出版社

幅面尺寸:170mm × 250mm

印 张:60

字 数:791 千字

出版时间:2010 年 5 月第 1 版

印刷时间:2010 年 5 月第 1 次印刷

定 价:298.00 元(全四卷)

版权所有 翻印必究

前 言

白居易自幼聪颖,读书十分刻苦,读得口都生出了疮,手都磨破了茧,年纪轻轻的,头发全白了。至今还有他初到长安“顾况戏白居易”等典故。白居易晚年长期居住在洛阳香山,故号“香山居士”。武宗会昌六年八月,白居易去世于洛阳,葬于洛阳香山,享年75岁。他去世后,唐宣宗李忱写诗悼念他说:“缀玉连珠六十年,谁教冥路作诗仙?浮云不系名居易,造化无为字乐天。童子解吟《长恨》曲,胡儿能唱《琵琶》篇。文章已满行人耳,一度思卿一怆然。”著有《白氏长庆集》,共有七十一卷。白居易晚年官至太子少傅,谥号“文”,世称白傅、白文公。在文学上积极倡导新乐府运动,主张“文章合为时而著,歌诗合为事而作”,写下了不少感叹时世、反映人民疾苦的诗篇,对后世颇有影响,是我国文学史上相当重要的诗人。元和时曾任翰林学士、左赞善大夫,因得罪权贵,贬为江州司马,晚年好佛。他一生作诗很多,以讽喻诗最为有名,语言通俗易懂,被称为“老妪能解”。叙事诗中《琵琶行》《长恨歌》《卖炭翁》等极为有名。白居易是一位伟大的现实主义诗人。他的诗歌题材广泛,形式多样,语言平易通俗。他所写的《秦中吟》、《新乐府》,敢于针对当权者的弊政,反映人民疾苦,深刻地揭露社会矛盾,他又是中唐新乐府运动的主要倡导人。本书为白居易诗、文精选集。

目 录

一、讽谕诗(一)	古调诗五言凡六十四首	1
二、讽谕诗(二)	古调诗五言凡五十八首	18
三、讽谕诗(三)	凡二十首	34
四、讽谕诗(四)	新乐府三十首	45
五、闲适诗(一)	古调诗凡五十三首	59
六、闲适诗(二)	古调诗五言自两韵至一百三十韵凡四十八首	68
七、闲适诗(三)	古调五言凡五十八首	81
八、闲适诗(四)	古调诗五言七言凡五十七首	93
九、感伤诗(一)	古调诗五言凡五十五首	105
十、感伤诗(二)	古调五言凡七十八首	116
十一、感伤诗(三)	古体五言凡五十三首	132
十二、感伤诗(四)	歌行曲引杂言凡二十九首	144
十三、律诗(一)	五言七言自两韵至一百韵凡九十九首	160
十四、律诗(二)	五言七言自两韵至一百韵凡一百首	178
十五、律诗(三)	五言七言自两韵至一百韵凡九十九首	195
十六、律诗(四)	五言七言自两韵至一百韵凡一百首	214

讽谕诗（一） 古调诗五言凡六十四首

贺 雨

皇帝嗣宝历，元和三年冬。自冬及春暮，不雨旱熯熯。
 上心念下民，惧岁成灾凶。遂下罪己诏，殷勤告万邦。
 帝曰予一人，继天承祖宗。忧勤不遑宁，夙夜心忡忡。
 元年诛刘闢，一举靖巴邛。二年戮李锜，不战安江东。
 顾惟眇眇德，遽有巍巍功。或者天降沴，无乃微予躬？
 上思答天戒，下思致时邕。莫如率其身，慈和与俭恭。
 乃命罢进献，乃命赈饥穷。宥死降五刑，已责宽三农。
 宫女出宣徽，厩马减飞龙。庶政靡不举，皆出自宸衷。
 奔腾道路人，伛偻田野翁。欢呼相告报，感泣涕沾胸。
 顺人人心悦，先天天意从。
 诏下才七日，和气生冲融。
 凝为悠悠云，散作习习风。
 昼夜三日雨，凄凄复蒙蒙。
 万心春熙熙，百谷青芃芃。
 人变愁为喜，岁易俭为丰。
 乃知王者心，忧乐与众同。
 皇天与后土，所感无不通。
 冠珮何锵锵，将相及王公。
 蹈舞呼万岁，列贺明庭中。
 小臣诚愚陋，职忝金銮宫。
 稽首再三拜，一言献天聪。
 君以明为圣，臣以直为忠。
 敢贺有其始，亦愿有其终。



读张籍古乐府

张君何为者？业文三十春。尤工乐府诗，举代少其伦。
为诗意如何？六义互铺陈。风雅比兴外，未尝著空文。
读君学仙诗，可讽放佚君。读君董公诗，可诲贪暴臣。
读君商女诗，可感悍妇仁。读君勤齐诗，可劝薄夫敦。
上可裨教化，舒之济万民；下可理情性，卷之善一身。
始从青衿岁，迨此白发新。日夜秉笔吟，心苦力亦勤。
时无采诗官，委弃如泥尘。恐君百岁后，灭没人无闻。
愿藏中秘书，百代不湮沦；愿播内乐府，时得闻至尊。
言者志之苗，行者文之根。所以读君诗，亦知君为人。
如何欲五十，官小身贱贫？病眼街西住，无人行到门。

哭孔戡

洛阳谁不死？戡死闻长安。我是知戡者，闻之涕泫然。
戡佐山东军，非义不可干。拂衣向西来，其道直如弦。
从事得如此，人人以为难。人言明明代，合置在朝端。
或望居谏司，有事戡必言。或望居宪府，有邪戡必弹。
惜哉两不谐，没齿为闲官。竟不得一日，蹇蹇立君前。
形骸随众人，敛葬北邙山。平生刚肠内，直气归其间。
贤者为生民，生死悬在天。谓天不爱人，胡为生其贤？
为天果爱民，胡为夺其年？茫茫元化中，谁执如此权？

凶宅

长安多大宅，列在街西东。往往朱门内，房廊相对空。
泉鸣松桂枝，狐藏兰菊丛。苍苔黄叶地，日暮多旋风。
前主为将相，得罪窜巴庸。后主为公卿，寝疾歿其中。
连延四五主，殃祸继相钟。自从十年来，不利主人翁。
风雨坏檐隙，蛇鼠穿墙墉。人疑不敢买，日毁土木功。
嗟嗟俗人心，甚矣其愚蒙。但恐灾将至，不思祸所从。
我今题此诗，欲悟迷者胸。凡为大官人，年禄多高崇。
权重持难久，位高势易穷。骄者物之盈，老者数之终。

四者如寇盗，日夜来相攻。假使居吉土，孰能保其躬？
因小以明大，借家可谕邦。周秦宅崑函，其宅非不同。
一兴八百年，一死望夷宫。寄语家与国，人凶非宅凶。

梦 仙

人有梦仙者，梦身升上清。坐乘一白鹤，前引双红旗。
羽衣忽飘飘，玉鸾俄铮铮。半空直下视，人世尘冥冥。
渐失乡国处，才分山水形。东海一片白，列岳五点青。
须臾群仙来，相引朝玉京。安期羡门辈，列侍如公卿。
仰谒玉皇帝，稽首前致诚。帝言汝仙才，努力勿自轻。
却后十五年，期汝不死庭。再拜受斯言，即寤喜且惊。
秘之不敢泄，誓志居岩扃。恩爱舍骨肉，饮食断腥腥。
朝餐云母散，夜吸沆瀣精。空山三十载，日望辘轳迎。
前期过已久，鸾鹤无来声。齿发日衰白，耳目减聪明。
一朝同物化，身与粪壤并。神仙信有之，俗力非可营。
苟无金骨相，不列丹台名。徒传辟谷法，虚受烧丹经。
只自取勤苦，百年终不成。悲哉梦仙人，一梦误一生。

观刈麦 时为盩厔县尉

田家少闲月，五月人倍忙。夜来南风起，小麦覆陇黄。
妇姑荷箬食，童稚携壶浆。相随饷田去，丁壮在南岗。
足蒸暑土气，背灼炎天光。力尽不知热，但惜夏日长。
复有贫妇人，抱子在其傍。右手秉遗穗，左臂悬弊筐。
听其相顾言，闻者为悲伤。家田输税尽，拾此充饥肠。
今我何功德，曾不事农桑。吏禄三百石，岁晏有馀粮。
念此私自愧，尽日不能忘。

题海图屏风 元和己丑年作

海水无风时，波涛安悠悠。鳞介无小大，遂性各沉浮。
突兀海底鳌，首冠三神丘。钩网不能制，其来非一秋。
或者不量力，谓兹鳌可求。夙鼉牵不动，纶绝沉其钩。
一鳌既顿颌，诸鳌齐掉头。白涛与黑浪，呼吸绕咽喉。

喷风激飞廉，鼓波怒阳侯。鲸鲵得其便，张口欲吞舟。
万里无活鳞，百川多倒流。遂使江汉水，朝宗意亦休。
苍然屏风中，此画良有由。

羸 骏

骅骝失其主，羸饿无人牧。向风嘶一声，莽苍黄河曲。
踏冰水畔立，卧雪冢间宿。岁暮田野空，寒草不满腹。
岂无市骏者？尽是凡人目。相马失于瘦，遂遗千里足。
村中何扰扰，有吏征刍粟。输彼军厩中，化作驽骀肉。

废 琴

丝桐合为琴，中有太古声。古声淡无味，不称今人情。
玉徽光彩灭，朱弦尘土生。废弃来已久，遗音尚泠泠。
不辞为君弹，纵弹人不听。何物使之然？羌笛与秦箏。

李都尉古剑

古剑寒黯黯，铸来几千秋。白光纳日月，紫气排斗牛。
有客借一观，爱之不敢求。湛然玉匣中，秋水澄不流。
至宝有本性，精刚无与俦。可使寸寸折，不能绕指柔。
愿快直士心，将断佞臣头。不愿报小怨，夜半刺私仇。
劝君慎所用，无作神兵羞。

云居寺孤桐

一株青玉立，千叶绿云委，亭亭五丈馀，高意犹未已。
山僧年九十，清净老不死。白云手种时，一颗青桐子。
直从萌芽拔，高自毫末始。四面无附枝，中心有通理。
寄言立身者，孤直当如此。

京兆府新栽莲 时为蓝屋尉趋府作

污沟贮浊水，水上叶田田。我来一长叹，知是东溪莲。
下有清泥污，馨香无复全。上有红尘扑，颜色不得鲜。
物性犹如此，人事亦宜然。托根非其所，不如遭弃捐。

昔在溪中日，花叶媚清涟。今来不得地，憔悴府门前。

月夜登阁避暑

旱久炎气甚，中人若燔烧。清风隐何处？草树不动摇。
何以避暑气？无如出尘嚣。行行都门外，佛阁正岩峣。
清凉近高生，烦热委静销。开襟当轩坐，意泰神飘飘。
回看归路傍，禾黍尽枯焦。独善诚有计，将何救早苗？

初授拾遗

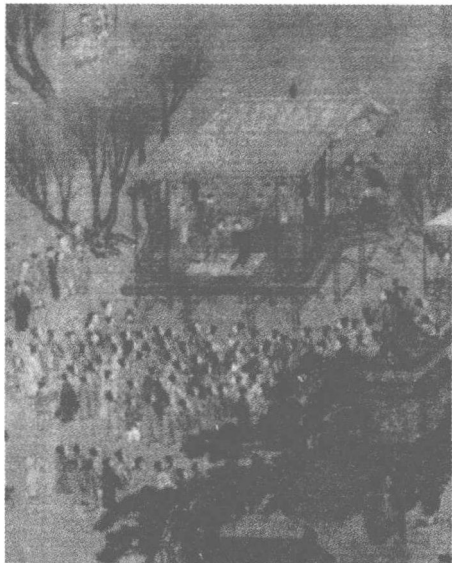
奉诏登左掖，束带参朝议。何言初命卑，且脱风尘吏。
杜甫陈子昂，才名括天地。当时非不遇，尚无过斯位。
况予蹇薄者，宠至不自意。惊近白日光，惭非青云器。
天子方从谏，朝廷无忌讳。岂不思匪躬？适遇时无事。
受命已旬月，饱食随班次。谏纸忽盈箱，对之终自愧。

赠元稹

自我从宦游，七年在长安。所得唯元君，乃知定交难。
岂无山上苗？径寸无岁寒。岂无要津水？咫尺有波澜。
之子异于是，久要誓不谖。无波占井水，有节秋竹竿。
一为同心友，三及芳岁阑。花下鞍马游，雪中杯酒欢。
衡门相逢迎，不具带与冠。
春风日高睡，秋月夜深看。
不为同登科，不为同署官。
所合在方寸，心源无异端。

哭刘敦质

小树两株柏，新土三尺坟。
苍苍白露草，此地哭刘君。
哭君岂无辞？辞云君子人。
如何天不吊？穷悴至终身。
愚者多贵寿，贤者独贱迟。
龙亢彼无悔，螻屈此不伸。



哭罢持此辞，吾将诘羲文。

答 友 问

大圭廉不割，利剑用不缺。当其斩马时，良玉不如铁。
置铁在洪炉，铁消易如雪。良玉同其中，三日烧不热。
君疑才与德，咏此知优劣。

杂兴三首

楚王多内宠，倾国选嫔妃。又爱从禽乐，驰骋每相随。
锦为臂花隼，罗袂控金羈。遂习宫中女，皆如马上儿。
色禽合为荒，刑政两已衰。云梦春仍猎，章华夜不归。
东风二月天，春雁正离离。美人挟银镝，一发叠双飞。
飞鸿惊断行，敛翅避蛾眉。君王顾之笑，弓箭生光辉。
回眸语君曰：昔闻庄王时，有一愚夫人，其名曰樊姬。
不有此游乐，三载断鲜肥。

越国政初荒，越天旱不已。风日燥水田，水涸尘飞起。
国中新下令，官渠禁流水。流水不入田，壅入王宫里。
余波养鱼鸟，倒影浮楼雉。澹滟九折池，萦回十余里。
四月芰荷发，越王日游嬉。左右好风来，香动芙蓉蕊。
但爱芙蓉香，又种芙蓉子。不念阊门外，千里稻苗死。

吴王心日侈，服玩尽奇瑰。身卧翠羽帐，手持红玉杯。
冠垂明月珠，带束通天犀。行动自矜顾，数步一徘徊。
小人知所好，怀宝四方来。奸邪得藉手，从此幸门开。
古称国之宝，谷米与贤才。今看君王眼，视之如尘灰。
伍员谏已死，浮尸去不回。姑苏台下草，麋鹿暗生麋。

宿紫阁山北村

晨游紫阁峰，暮宿山下村。村老见予喜，为予开一樽。
举杯未及饮，暴卒来入门。紫衣挟刀斧，草草十馀人。
夺我席上酒，掣我盘中餐。主人退后立，敛手反如宾。

中庭有奇树，种来三十春。主人惜不得，持斧断其根。
口称采造家，身属神策军。主人慎勿语，中尉正承恩。

读汉书

禾黍与稂莠，雨来同日滋。桃李与荆棘，霜降同夜萎。
草木既区别，荣枯那等夷。茫茫天地意，无乃太无私。
小人与君子，用置各有宜。奈何西汉末，忠邪并信之。
不然尽信忠，早绝邪臣窥。不然尽信邪，早使忠臣知。
优游两不断，盛业日已衰。痛矣萧京辈，终令陷祸机。
每读元成纪，愤愤令人悲。寄言为国者，不得学天时。
寄言为臣者，可以鉴于斯。

赠樊著作

阳城为谏议，以正事其君。其手如屈铁，举必指佞臣。
卒使不仁者，不得秉国钧。元稹为御史，以直立其身。
其心如肺石，动必达穷民。东川八十家，冤愤一言伸。
刘闢肆乱心，杀人正纷纷。其嫂曰庾氏，弃绝不为亲。
从史萌逆节，隐心潜负恩。其佐曰孔戡，舍去不为宾。
凡此士与女，其道天下闻。常恐国史上，但记凤与麟。
贤者不为名，名彰教乃敦。每惜若人辈，身死名亦沦。
君为著作郎，职废志空存。虽有良史才，直笔无所申。
何不自著书，实录彼善人。编为一家言，以备史阙文。

蜀路石妇

道傍一石妇，无记复无铭。传是此乡女，为妇孝且贞。
十五嫁邑人，十六夫征行。夫行二十载，妇独守孤茔。
其夫有父母，老病不安宁。其妇执妇道，一一如礼经。
晨昏问起居，恭顺发心诚。药饵自调节，膳羞必甘馨。
夫行竟不归，妇德转光明。后人高其节，刻石像妇形。
俨然整衣巾，若立在闺庭。似见舅姑礼，如闻环珮声。
至今为妇者，见此孝心生。不比山头石，空有望夫名。

折 剑 头

拾得折剑头，不知折之由。一握青蛇尾，数寸碧峰头。
疑是斩鲸鲵，不然刺蛟虬。缺落泥土中，委弃无人收。
我有鄙介性，好刚不好柔。勿轻直折剑，犹胜曲全钩。

登 乐 游 园 望

独上乐游园，四望天日曛。东北何靄靄，宫阙入烟云。
爱此高处立，忽如遗垢氛。耳目暂清旷，怀抱郁不伸。
下视十二街，绿树间红尘。车马徒满眼，不见心所亲。
孔生死洛阳，元九谪荆门。可怜南北路，高盖者何人。

酬元九对新栽竹有怀见寄 顷有赠元九诗云：

“有节秋竹竿。”故元感之，因重见寄。

昔我十年前，与君始相识。曾将秋竹竿，比君孤且直。
中心一以合，外事纷无极。共保秋竹心，风霜侵不得。
始嫌梧桐树，秋至先改色。不爱杨柳枝，春来软无力。
怜君别我后，见竹长相忆。常欲在眼前，故栽庭户侧。
分首今何处？君南我在北。吟我赠君诗，对之心惻惻。

感 鹤

鹤有不群者，飞飞在野田。饥不啄腐鼠，渴不饮盗泉。
贞姿自耿介，杂鸟何翩翾。同游不同志，如此十馀年。
一兴嗜欲念，遂为罾缴牵。委质小池内，争食群鸡前。
不惟怀稻粱，兼亦竞腥膻。不唯恋主人，兼亦狎鸟鸢。
物心不可知，天性有时迁。一饱尚如此，况乘大夫轩。

春 雪

元和岁在卯，六年春二月。月晦寒食天，天阴夜飞雪。
连宵复竟日，浩浩殊未歇。大似落鹅毛，密如飘玉屑。
寒销春茫苍，气变风凜冽。上林草尽没，曲江冰复结。
红干杏花死，绿冻杨枝折。所怜物性伤，非惜年芳绝。

上天有时令，四序平分别。寒燠苟反常，物生皆夭阏。
我观圣人意，鲁史有其说。或记水不冰，或书霜不杀。
上将儆正教，下以防灾孽。兹雪今如何？信美非时节。

高 仆 射

富贵人所爱，圣人去其泰。所以致仕年，著在礼经内。
玄元亦有训，知止则不殆。二疏独能行，遗迹东门外。
清风久销歇，迨此向千载。斯人古亦稀，何况今之世。
遑遑名利客，白首千百辈。唯有高仆射，七十悬车盖。
我年虽未老，岁月亦云迈。预恐耄及时，贪荣不能退。
中心私自儆，何以为我戒？故作仆射诗，书之于大带。

白牡丹 和钱学士作

城中看花客，旦暮走营营。素华人不顾，亦占牡丹名。
闭在深寺中，车马无来声。唯有钱学士，终日绕丛行。
怜此皓然质，无人自芳馨。众嫌我独赏，移植在中庭。
留景夜不暝，迎光曙先明。对之心亦静，虚白相向生。
唐昌玉蕊花，攀玩众所争。折来比颜色，一种如瑶琼。
彼因稀见贵，此以多为轻。始知无正色，爱恶随人情。
岂惟花独尔，理与人事并。君看入时者，紫艳与红英。

赠 内

生为同室亲，死为同穴尘。他人尚相勉，而况我与君。
黔娄固穷士，妻贤忘其贫。冀缺一农夫，妻敬俨如宾。
陶潜不营生，翟氏自爨薪。梁鸿不肯仕，孟光甘布裙。
君虽不读书，此事耳亦闻。至此千载后，传是何如人。
人生未死间，不能忘其身。所须者衣食，不过饱与温。
蔬食足充饥，何必膏粱珍？缁絮足御寒，何必锦绣文？
君家有貽训，清白遗子孙。我亦贞苦士，与君新结婚。
庶保贫与素，偕老同欣欣。

寄 唐 生

友谊哭时事，阮籍哭路歧。唐生今亦哭，异代同其悲。

唐生者何人？五十寒且饥。不悲口无食，不悲身无衣；
 所悲忠与义，悲甚则哭之。太尉击贼日，尚书叱盗时。
 大夫死凶寇，谏议谪蛮夷。每见如此事，声发涕辄随。
 往往闻其风，俗士犹或非。怜君头半白，其志竟不衰。
 我亦君之徒，郁郁何所为？不能发声哭，转作乐府诗。
 篇篇无空文，句句必尽规。功高虞人箴，痛甚骚人辞。
 非求官律高，不务文字奇。惟歌生民病，愿得天子知。
 未得天子知，甘受时人嗤。药良气味苦，瑟淡音声稀。
 不惧权豪怒，亦任亲朋讥。人竟无奈何，呼作狂男儿。
 每逢群动息，或遇云雾披。但自高声歌，庶几天听卑。
 歌哭虽异名，所感则同归。寄君三十章，与君为哭词。

伤唐衢二首

自我心存道，外物少能逼。常排伤心事，不为长叹息。
 忽闻唐衢死，不觉动颜色。悲端从东来，触我心恻恻。
 伊昔未相知，偶游滑台侧。同宿李翱家，一言如旧识。
 酒酣出送我，风雪黄河北。日西并马头，语别至昏黑。
 君归向东邦，我来游上国。交心不交面，从此重相忆。
 怜君儒家子，不得诗书力。五十著青衫，试官无禄食。
 遗文仅千首，六义无差忒。散在京索间，何人为收得。

二

忆昨元和初，忝备谏官位。是时兵革后，生民正憔悴。
 但伤民病痛，不识时忌讳。遂作秦中吟，一吟悲一事。
 贵人皆怪怒，闲人亦非訾。天高未及闻，荆棘生满地。
 唯有唐衢见，知我平生志。一读兴叹嗟，再吟垂涕泗。
 因和三十韵，手题远缄寄。致吾陈杜间，赏爱非常意。
 此人无复见，此诗尤可贵。今日开箴看，蠹鱼损文字。
 不知何处葬，欲问先歔歔。终去哭坟前，还君一掬泪。

问友

种兰不种艾，兰生艾亦生。根荄相交长，茎叶相附荣。
 香茎与臭叶，日夜俱长大。锄艾恐伤兰，溉兰恐滋艾。

兰亦未能溉，艾亦未能除。沉吟意不决，问君合何如？

悲哉行

悲哉为儒者，力学不知疲。读书眼欲暗，秉笔手生胝。
十上方一第，成名常苦迟。纵有宦达者，两鬓已成丝。
可怜少壮日，适在穷贱时。丈夫老且病，焉用富贵为？
沉沉朱门宅，中有乳臭儿。状貌如妇人，光明膏粱肌。
手不把书卷，身不擐戎衣。二十袭封爵，门承勋戚资。
春来日日出，服御何轻肥。朝从博徒饮，暮有倡楼期。
平封还酒债，堆金选蛾眉。声色狗马外，其余一无知。
山苗与涧松，地势随高卑。古来无奈何，非君独伤悲。

紫藤

藤花紫蒙茸，藤叶青扶疏。谁谓好颜色，而为害有馀。
下如蛇屈盘，上若绳萦纆。可怜中间树，束缚成枯株。
柔蔓不自胜，袅袅挂空虚。岂知缠树木，千夫力不如。
先柔后为害，有似谀佞徒。附着君权势，君迷不肯诛。
又如妖妇人，绸缪蛊其夫。奇邪坏人室，夫惑不能除。
寄斋邦与家，所慎在其初。毫末不早辨，滋蔓信难图。
愿以藤为诫，铭之于座隅。

放鹰

十月鹰出笼，草枯雉兔肥。
下纵随指顾，百掷无一遗。
鹰翅疾如风，鹰爪利如锥。
本为鸟所设，今为人所资。
孰能使之然？有术甚易知。
取其向背性，制在饥饱时。
不可使长饱，不可使长饥。
饥则力不足，饱则背人飞。
乘饥纵搏击，未饱须繫维。
所以爪翅功，而人坐收之。



圣明取英雄，其术亦如斯。鄙语不可弃，吾闻诸猎师。

慈乌夜啼

慈乌失其母，哑哑吐哀音。昼夜不飞去，经年守故林。
夜夜夜半啼，闻者为沾襟。声中如告诉，未尽反哺心。
百鸟岂无母，尔独哀怨深。应是母慈重，使尔悲不任。
昔有吴起者，母歿丧不临。嗟哉斯徒辈，其心不如禽。
慈乌复慈乌，鸟中之曾参。

燕诗示刘叟 叟有爱子，背叟逃去，叟甚悲念之。

叟少年时，亦尝如是。故作《燕诗》以谕之矣。

梁上有双燕，翩翩雄与雌。衔泥两椽间，一巢生四儿。
四儿日夜长，索食声孜孜。青虫不易捕，黄口无饱期。
觜爪虽欲弊，心力不知疲。须臾十来往，犹恐巢中饥。
辛勤三十日，母瘦雏渐肥。喃喃教言语，一一刷毛衣。
一旦羽翼成，引上庭树枝。举翅不回顾，随风四散飞。
雌雄空中鸣，声尽呼不归。却入空巢里，啁啾终夜悲。
燕燕尔勿悲，尔当返自思。思尔为雏日，高飞背母时。
当时父母念，今日尔应知。

采地黄者

麦死春不雨，禾损秋早霜。岁晏无口食，田中采地黄。
采之将何用？持以易糒粮。凌晨荷插去，薄暮不盈筐。
携来朱门家，卖与白面郎。与君啖肥马，可使照地光。
愿易马残粟，救此苦饥肠。

初入太行路

天冷日不光，太行峰苍莽。尝闻此中险，今我方独往。
马蹄冻且滑，羊肠不可上。若比世路难，犹自平于掌。

邓鲂张彻落第

古琴无俗韵，奏罢无人听。寒松无妖花，枝下无人行。