

不用绘画基础，练习就能提升水平

# 超级漫画学习练习册

# 肢体动作绘制技法

隋津云 编著



人民邮电出版社  
POSTS & TELECOM PRESS

9

不用绘画基础，练习就能提升水平

# 超级漫画学习练习册

# 肢体动作绘制技法

隋津云 编著

人民邮电出版社  
北京

9



## 图书在版编目(CIP)数据

超级漫画学习练习册. 9, 肢体动作绘制技法 / 隋津云编著. — 北京: 人民邮电出版社, 2012. 8  
ISBN 978-7-115-28863-9

I. ①超… II. ①隋… III. ①漫画—人物画—绘画技法 IV. ①J218.2

中国版本图书馆CIP数据核字(2012)第152321号

## 内 容 提 要

如果你爱看动漫, 爱画画, 也热衷于绘制各种动漫角色, 却又苦于不知从何下手, 那么, 我们推荐你看看这本书! 里面有最Q的可爱图例范本、最流行的漫画技法讲解、最快速上手的基本技巧, 漫迷必备哟!

本书详细介绍了动漫人物四肢的表现、人物肢体的动态表现、常见的静态动作、常见的动态动作、人物动态的综合练习等内容, 而且每一章都附有案例供读者临摹练习。

通俗易懂的讲解示范, 丰富精彩的图例展示, 你还在犹豫什么, 赶紧拿起画笔跟着我们一起绘画吧!

### 超级漫画学习练习册 9——肢体动作绘制技法

- ◆ 编 著 隋津云  
责任编辑 郭发明
- ◆ 人民邮电出版社出版发行 北京市崇文区夕照寺街14号  
邮编 100061 电子邮件 315@ptpress.com.cn  
网址 <http://www.ptpress.com.cn>  
三河市海波印务有限公司印刷
- ◆ 开本: 787×1092 1/16  
印张: 10 彩插: 4  
字数: 200千字 2012年8月第1版  
印数: 1-4000册 2012年8月河北第1次印刷

ISBN 978-7-115-28863-9

定价: 25.00元

读者服务热线: (010)67132692 印装质量热线: (010)67129223

反盗版热线: (010)67171154

广告经营许可证: 京崇工商广字第0021号

# Contents 目录

## 第一章 人物动态的基础知识

- 004 ... 人物的扭曲动作线
- 008 ... 人物连续动作图
- 014 ... 男女身体的区别
  - 014 ... 正面的对比
  - 014 ... 背面与侧面的对比
  - 015 ... 斜面的对比



## 第二章 人物四肢的表现

- 016 ... 手的表现
  - 016 ... 手部结构
  - 017 ... 手的不同形态的表现
- 018 ... 手臂的表现
  - 019 ... 手臂的不同形态的表现
- 020 ... 脚的表现
  - 021 ... 脚的不同形态的表现
- 022 ... 腿的表现
  - 023 ... 腿的不同形态的表现



## 第三章 人物肢体的动态表现

- 024 ... 肢体的构造
- 025 ... 伸直、弯曲、扭动的肢体
  - 025 ... 伸直
  - 026 ... 弯曲
  - 027 ... 扭动
- 028 ... 伸直、弯曲、扭动肢体的表现
  - 028 ... 伸直
  - 030 ... 弯曲
  - 036 ... 扭动



## 第四章 常见的静态动作

- 040 ... 人物不同站姿的表现
  - 040 ... 高兴
  - 042 ... 帅气
  - 046 ... 惊讶
  - 048 ... 严肃
  - 054 ... 生气
- 056 ... 人物不同坐姿的表现
  - 056 ... 沉思
  - 058 ... 俏皮
  - 062 ... 认真
  - 064 ... 优雅
  - 066 ... 慵懒
  - 068 ... 悲伤
  - 070 ... 发呆



## 072 ... 人物不同蹲姿的表现

- 072 ... 发呆
- 076 ... 疑惑
- 078 ... 认真
- 080 ... 喜悦
- 082 ... 人物不同跪姿的表现
  - 082 ... 可爱
  - 088 ... 委屈
- 090 ... 人物不同跪坐的表现
  - 090 ... 发呆
  - 092 ... 阳光
  - 094 ... 害羞
  - 098 ... 喜悦
  - 100 ... 文静
- 102 ... 人物不同躺姿的表现
  - 102 ... 可爱
  - 104 ... 乖巧
  - 108 ... 慵懒
- 110 ... 人物不同趴姿的表现
  - 110 ... 思考



## 第五章 常见的动态动作

- 116 ... 人物不同走姿的表现
  - 116 ... 惊讶
  - 118 ... 洒脱
  - 122 ... 疑惑
- 124 ... 人物不同跑姿的表现
  - 124 ... 欢快
  - 126 ... 愤怒
  - 128 ... 焦急
  - 130 ... 发狠
  - 132 ... 严肃
- 134 ... 人物不同跳姿的表现
  - 134 ... 兴奋
  - 136 ... 妩媚
  - 138 ... 雀跃
  - 140 ... 阳光
  - 144 ... 调皮



## 第六章 人物动态的综合练习

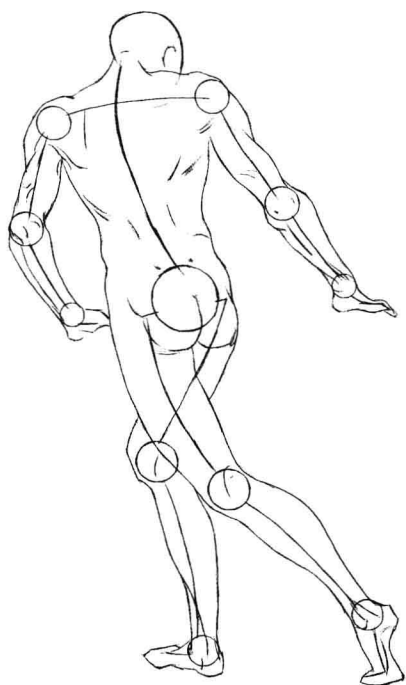
- 148 ... 蹲、站的少女
- 150 ... 散步的情侣
- 152 ... 坐、躺的少女
- 154 ... 相拥的女孩
- 156 ... 走、跑的女孩
- 158 ... 骑摩托的女孩



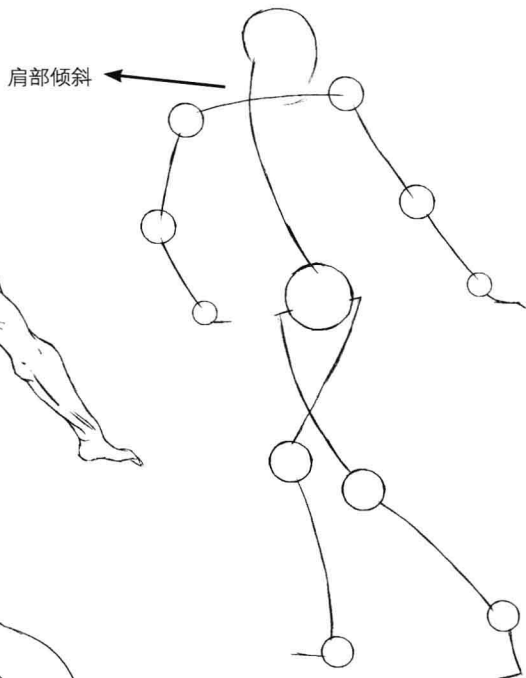
# 第一章 人物动态的基础知识

## 人物的扭曲动作线

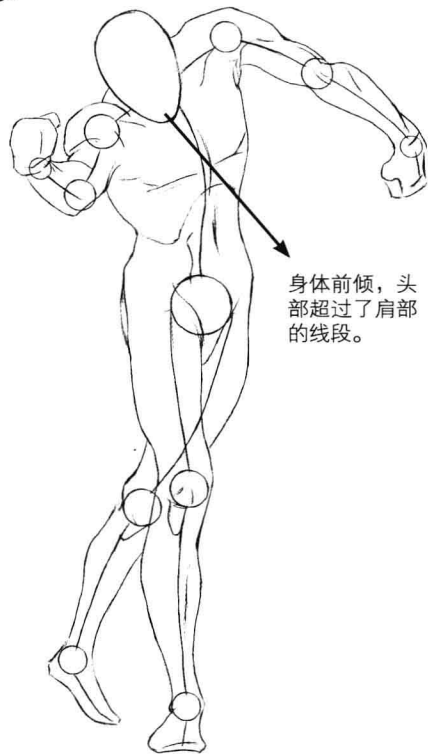
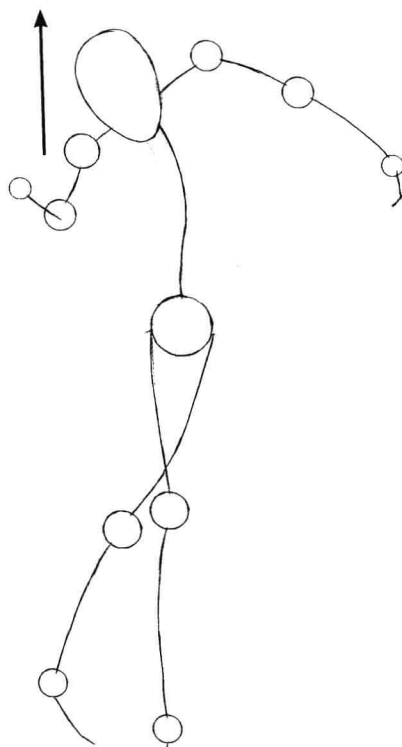
绘制扭曲的动作首先要确定好人体扭曲的幅度。



由于透视的关系，在骨骼动态中就要表现出手臂的距离。

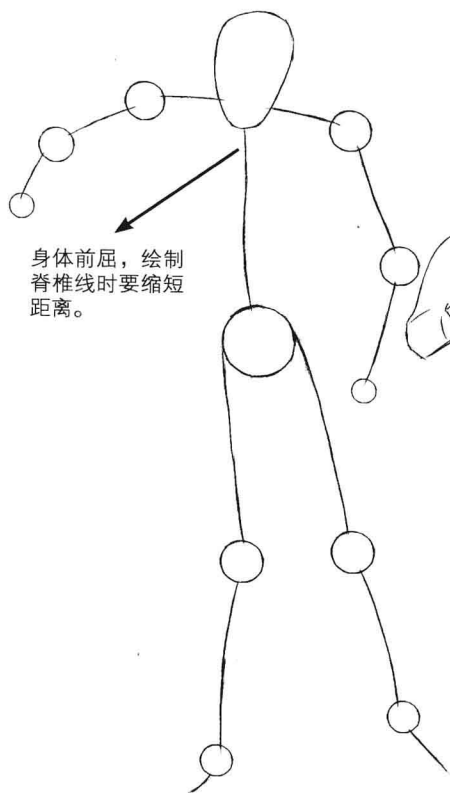


躯干处发生扭曲，脊椎线要绘制成平缓的曲线。

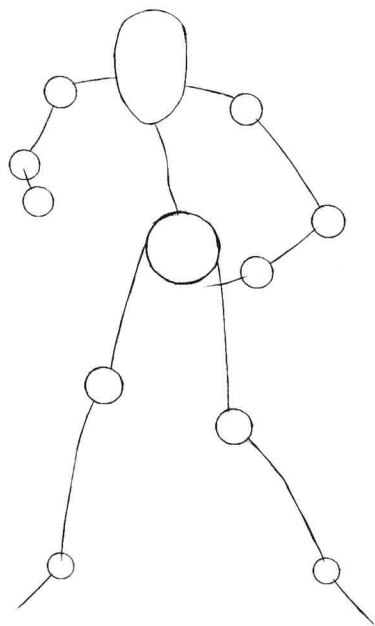
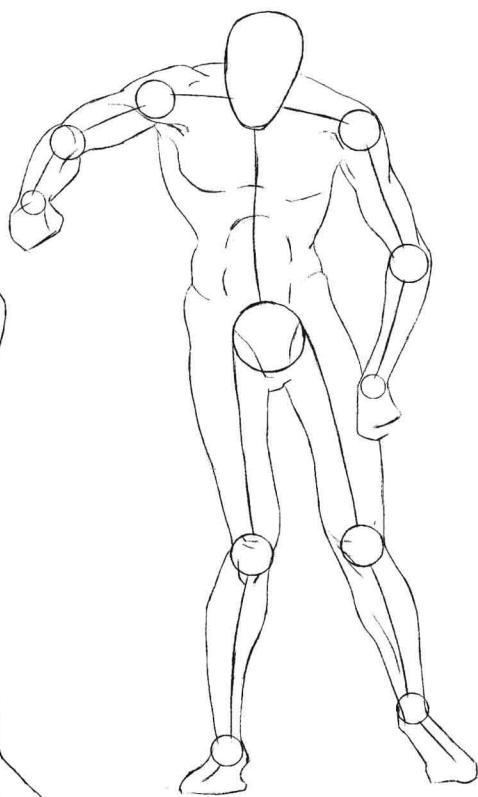


身体前倾，头部超过了肩部的线段。

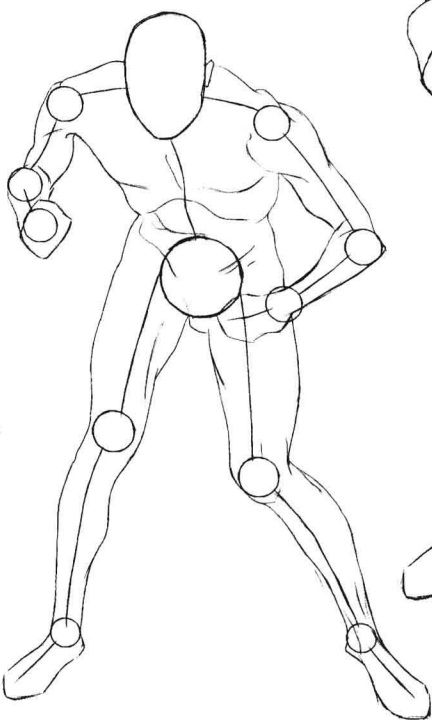
正面看时，脊椎线几乎成直线。

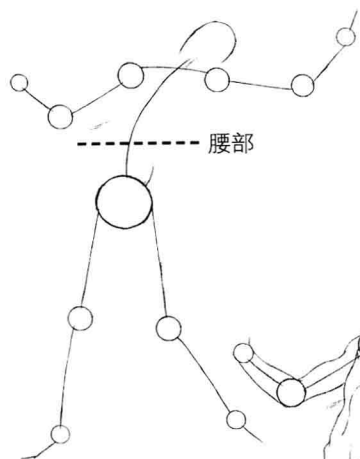


身体前屈，绘制脊椎线时要缩短距离。



身体前屈的角度越大，脊椎线的距离越短。



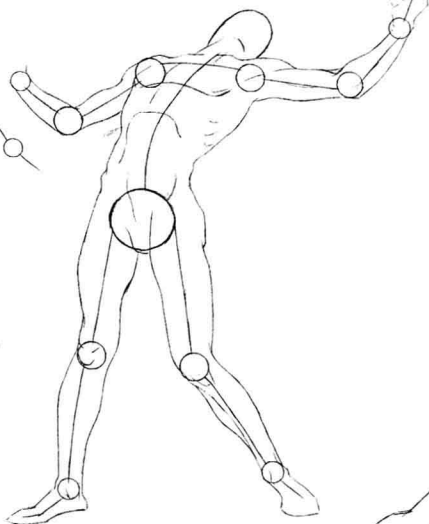


人体的正中线与脊椎线形状相同，但位置不同。

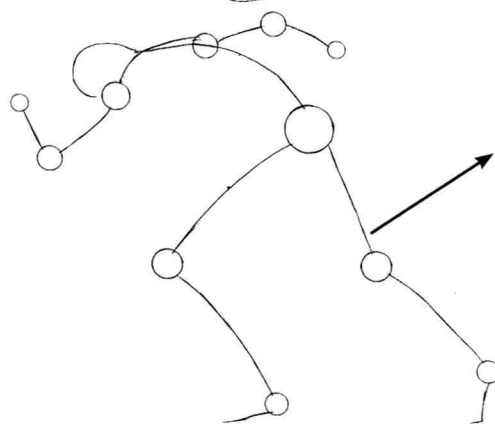


向后弯曲时，  
胸骨凸出。

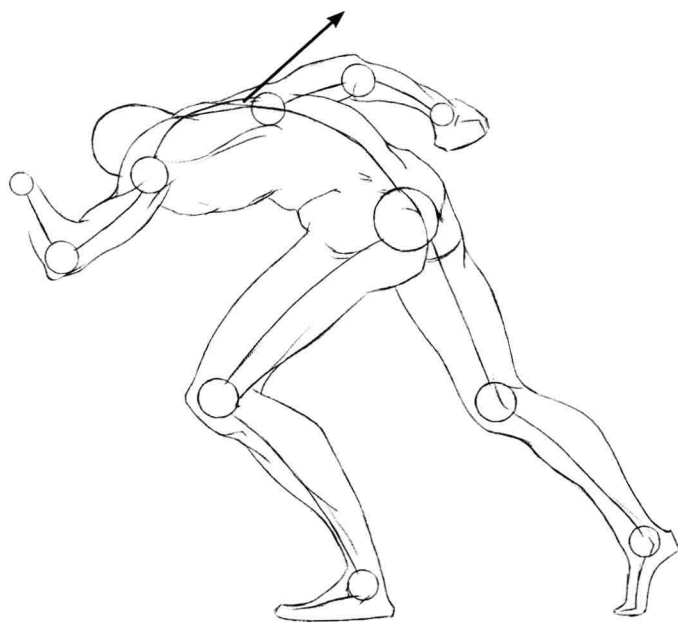
躯干向后弯曲时，  
脊椎线要从腰部  
开始弯曲。



脚部的弯曲同样可以在骨骼动态中表现出来。



大幅度弯曲的身体，  
肩部被身体挡住。

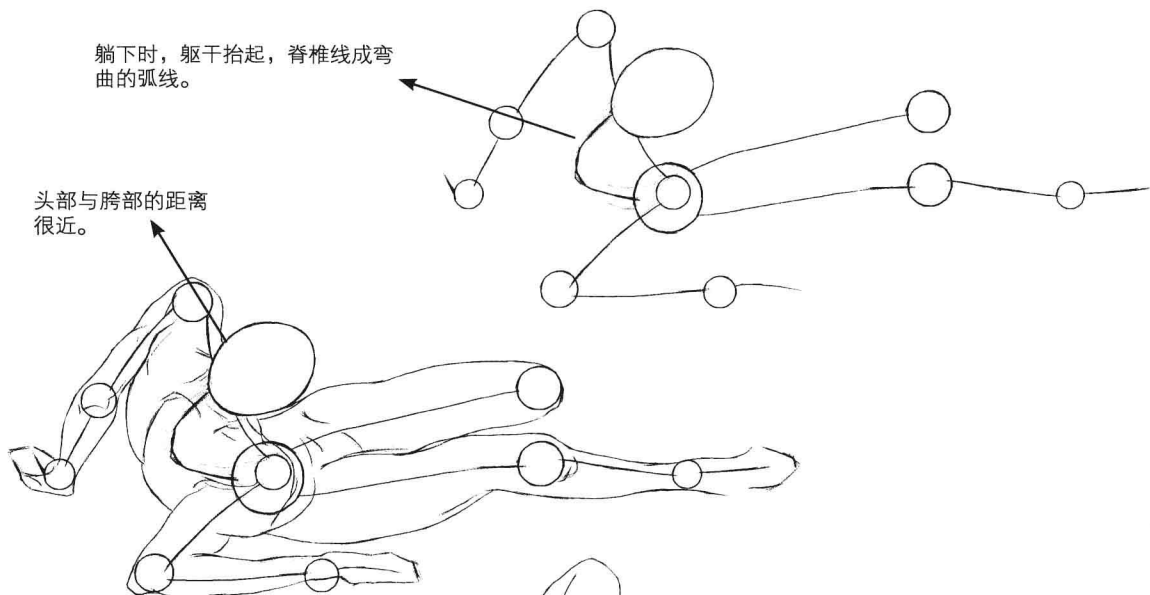


背部拱起的  
弧度要大。

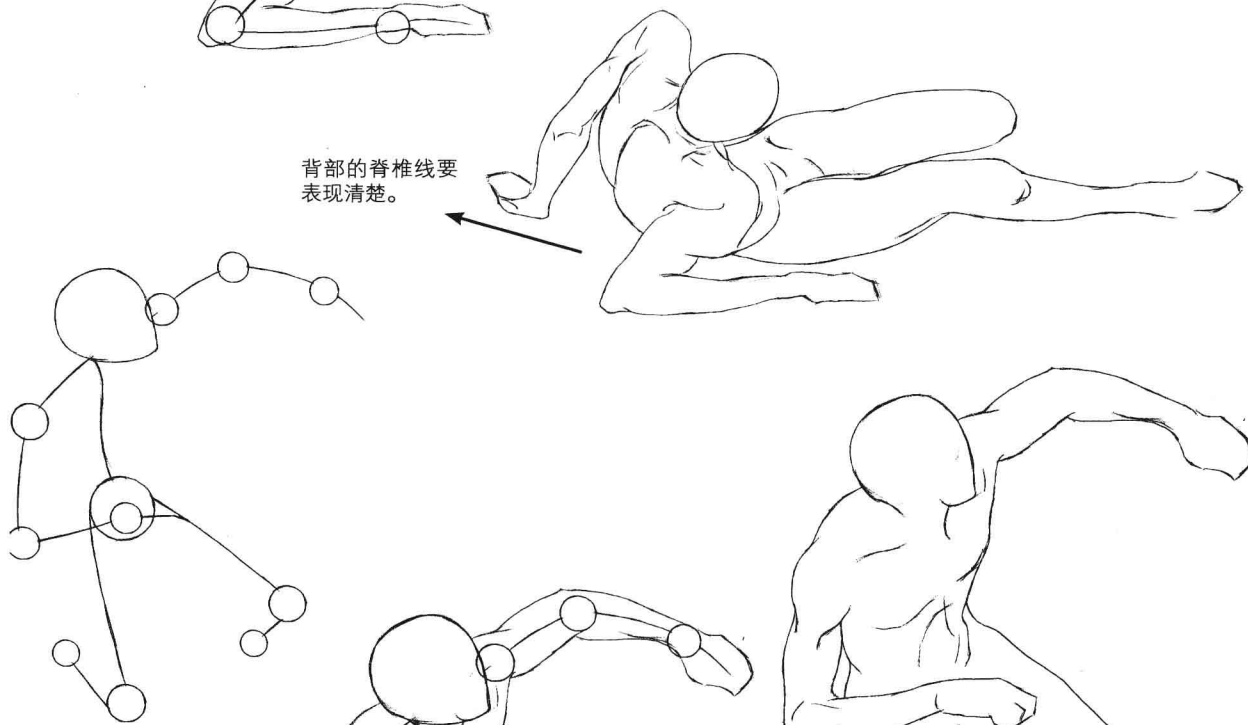


躺下时，躯干抬起，脊椎线成弯曲的弧线。

头部与胯部的距离很近。

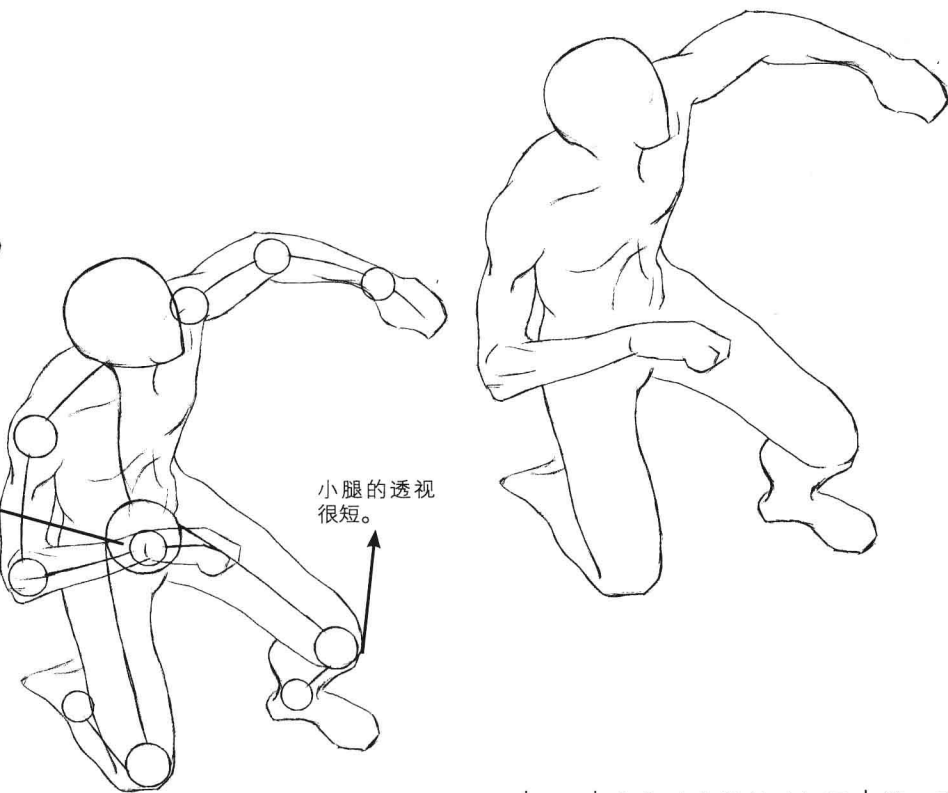


背部的脊椎线要表现清楚。



一只手处于胯部的位置。

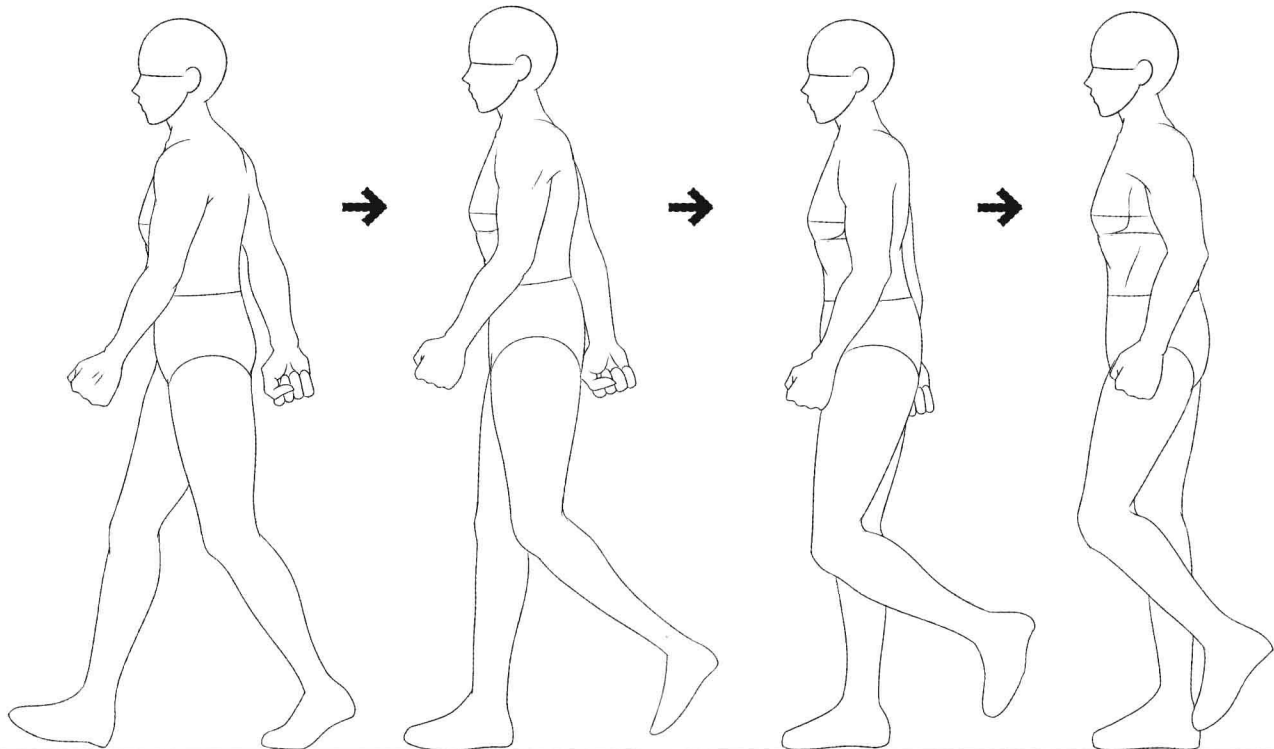
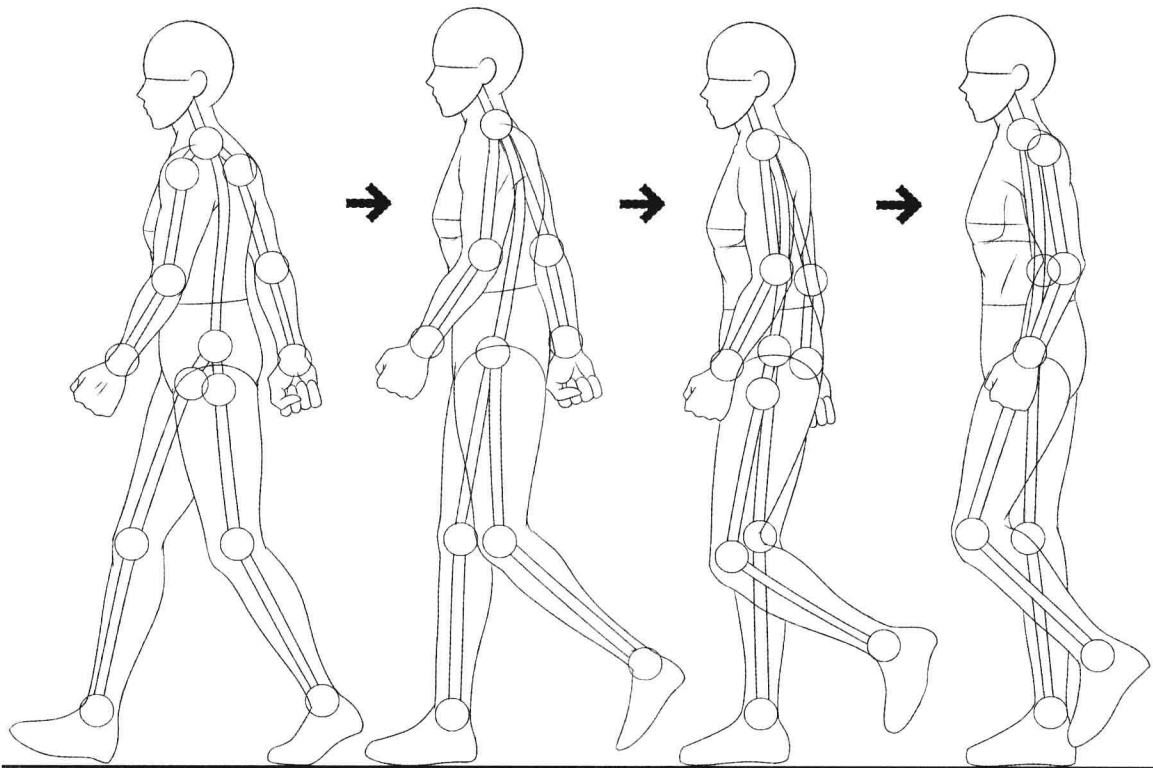
小腿的透视很短。

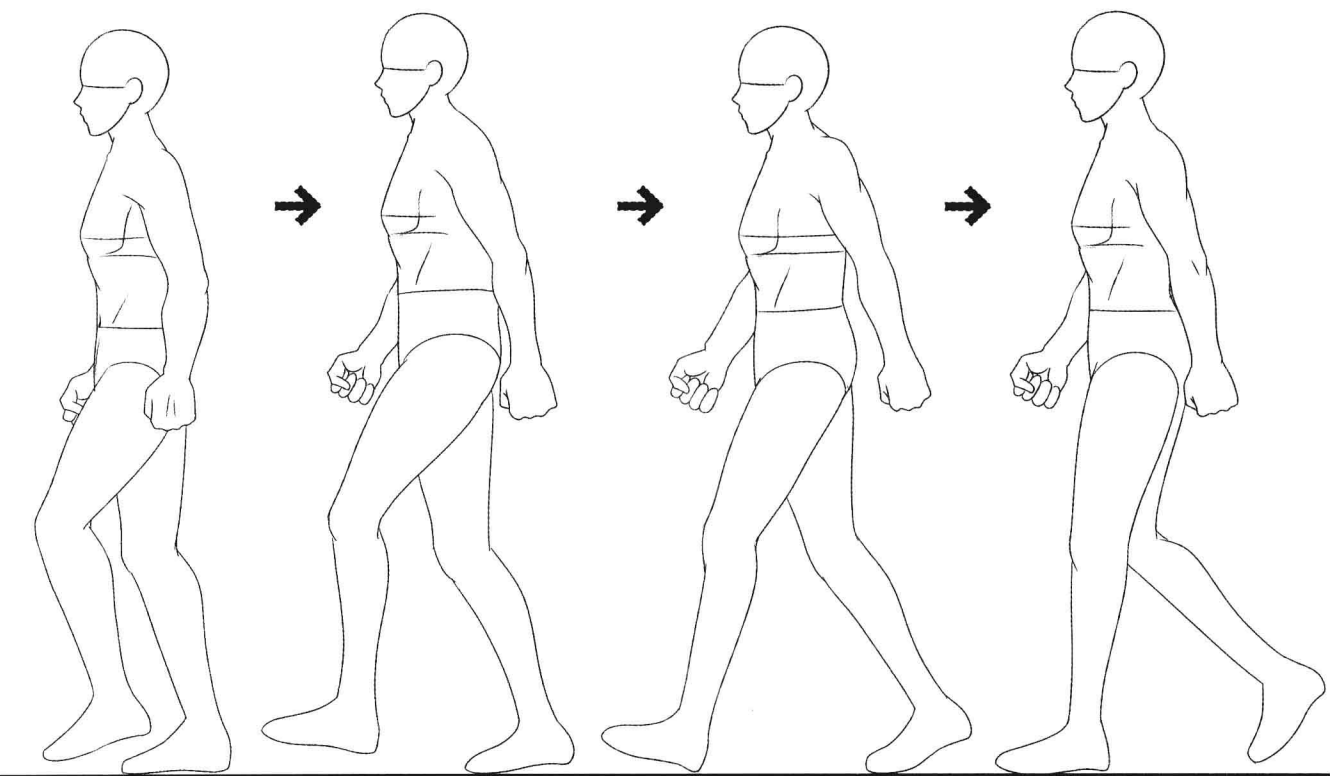
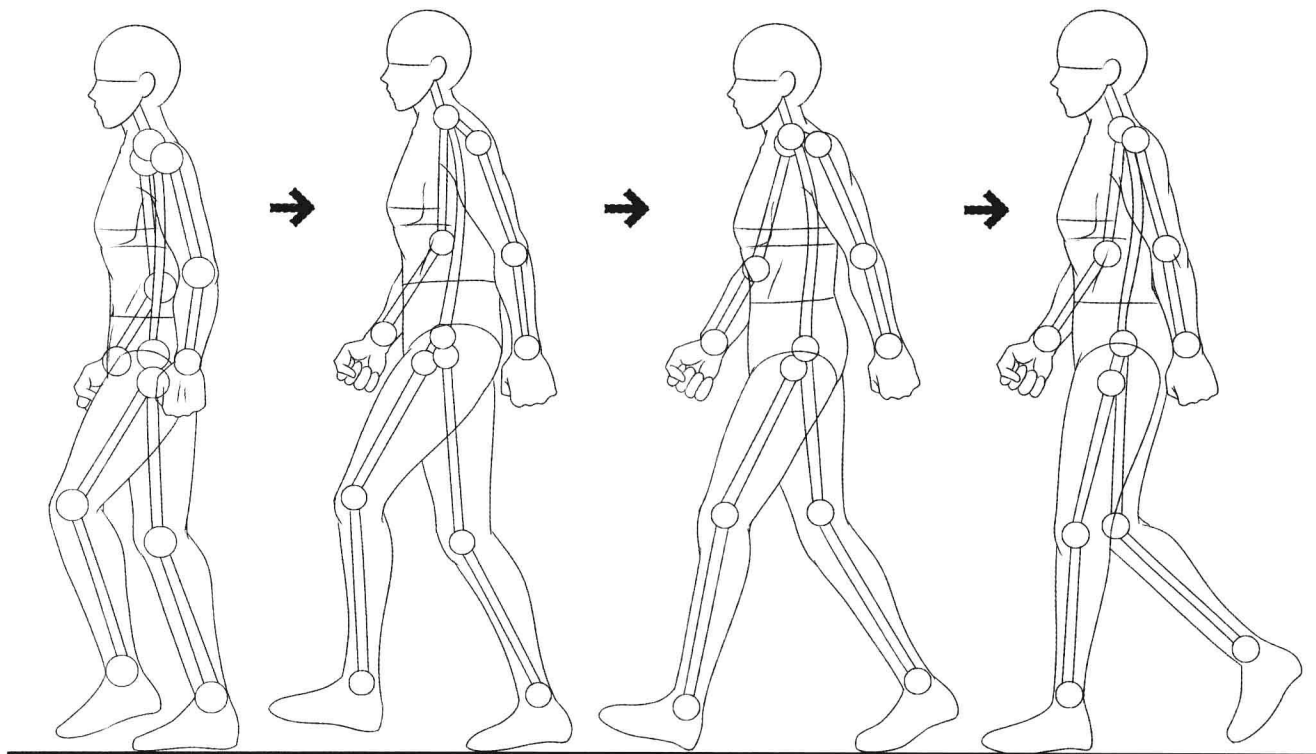


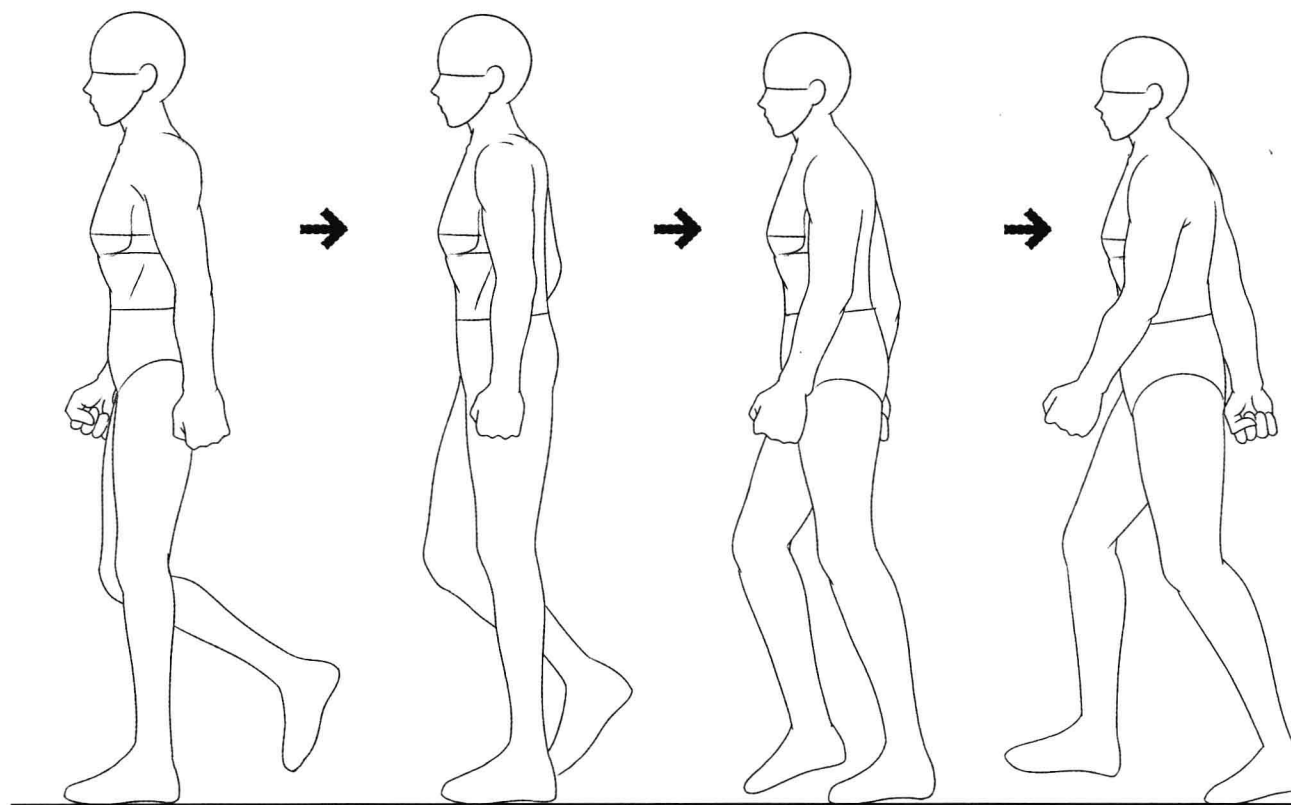
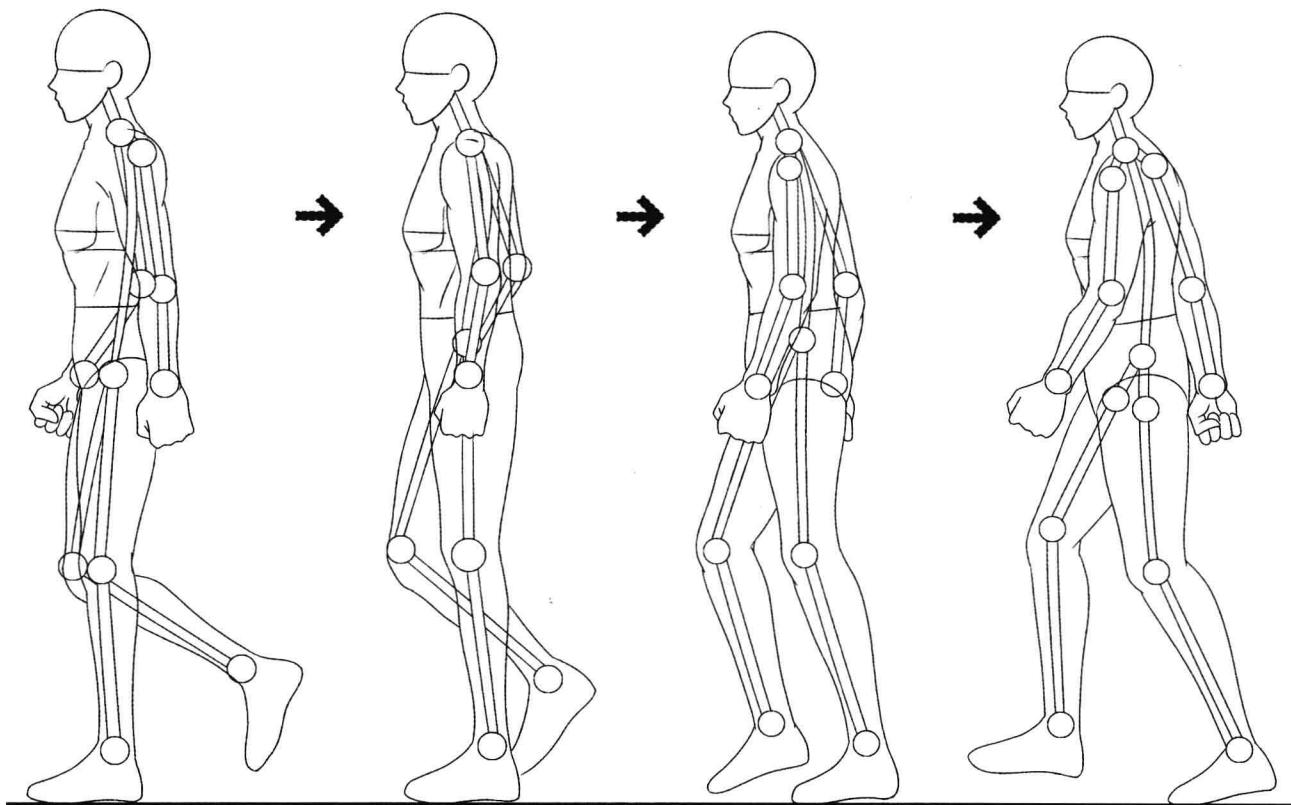


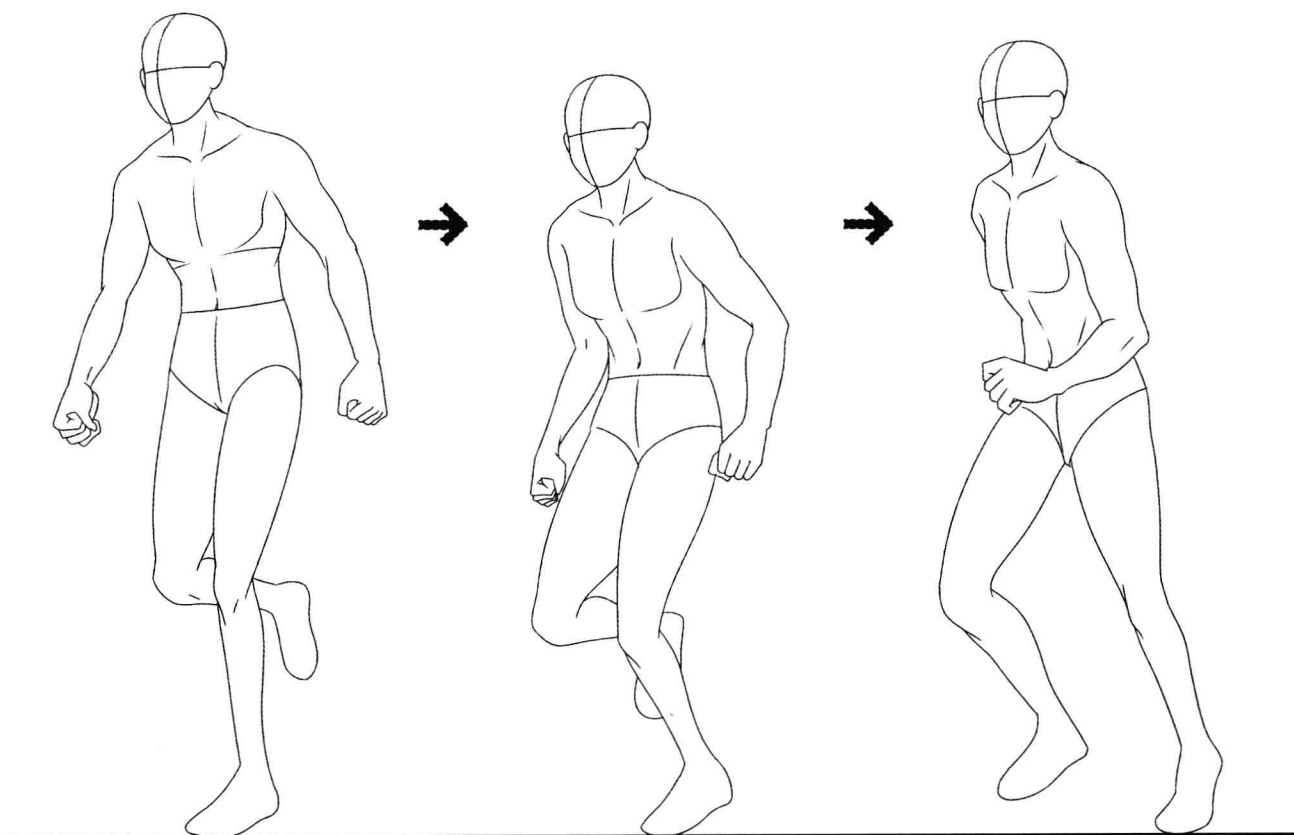
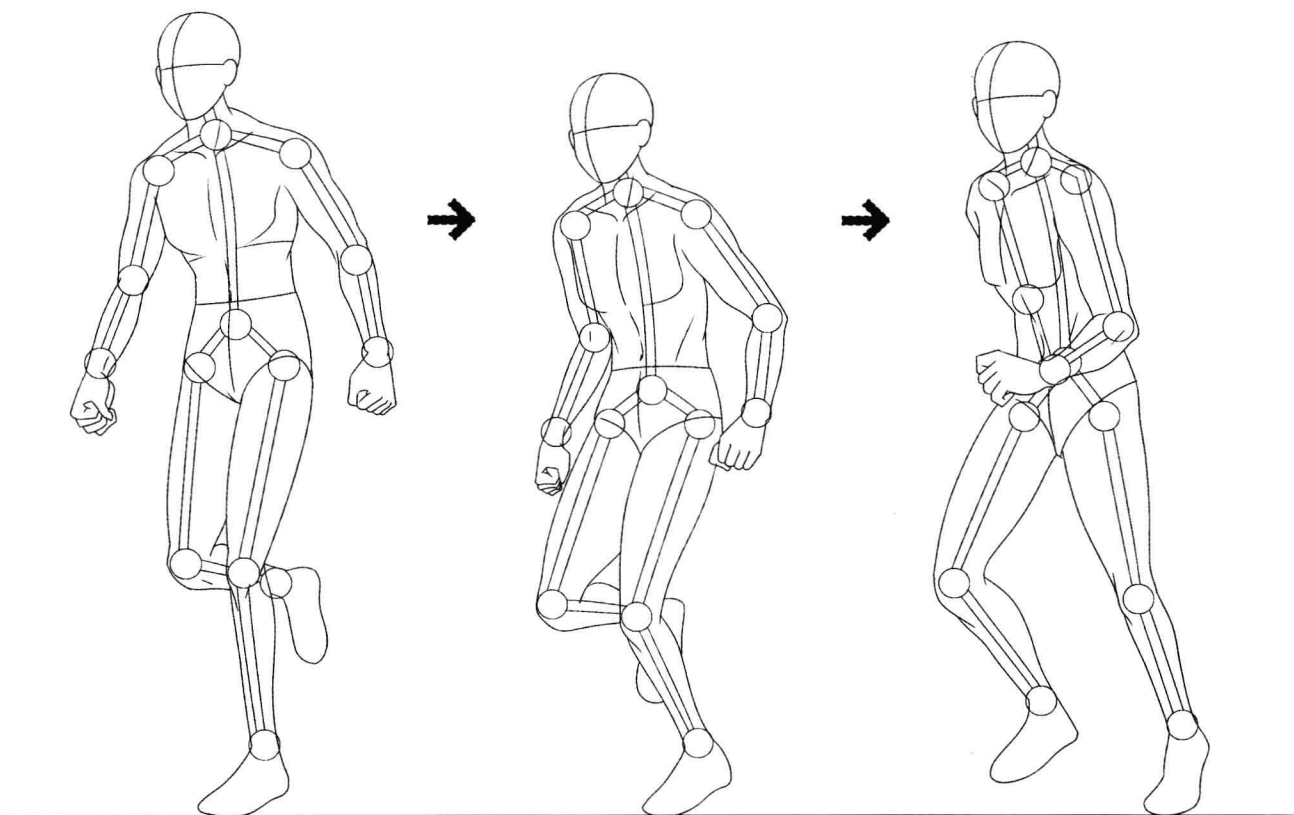
# 人物连续动作图

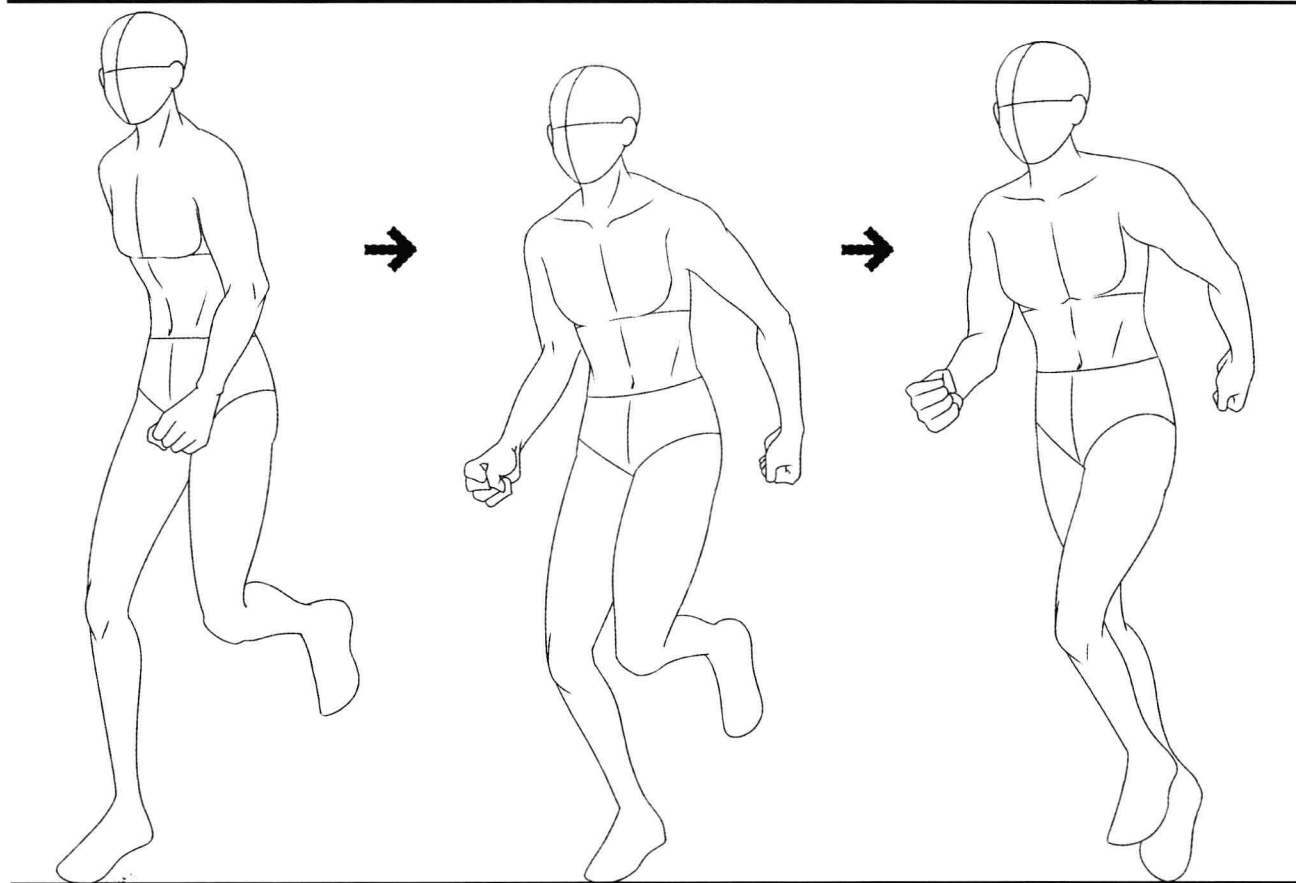
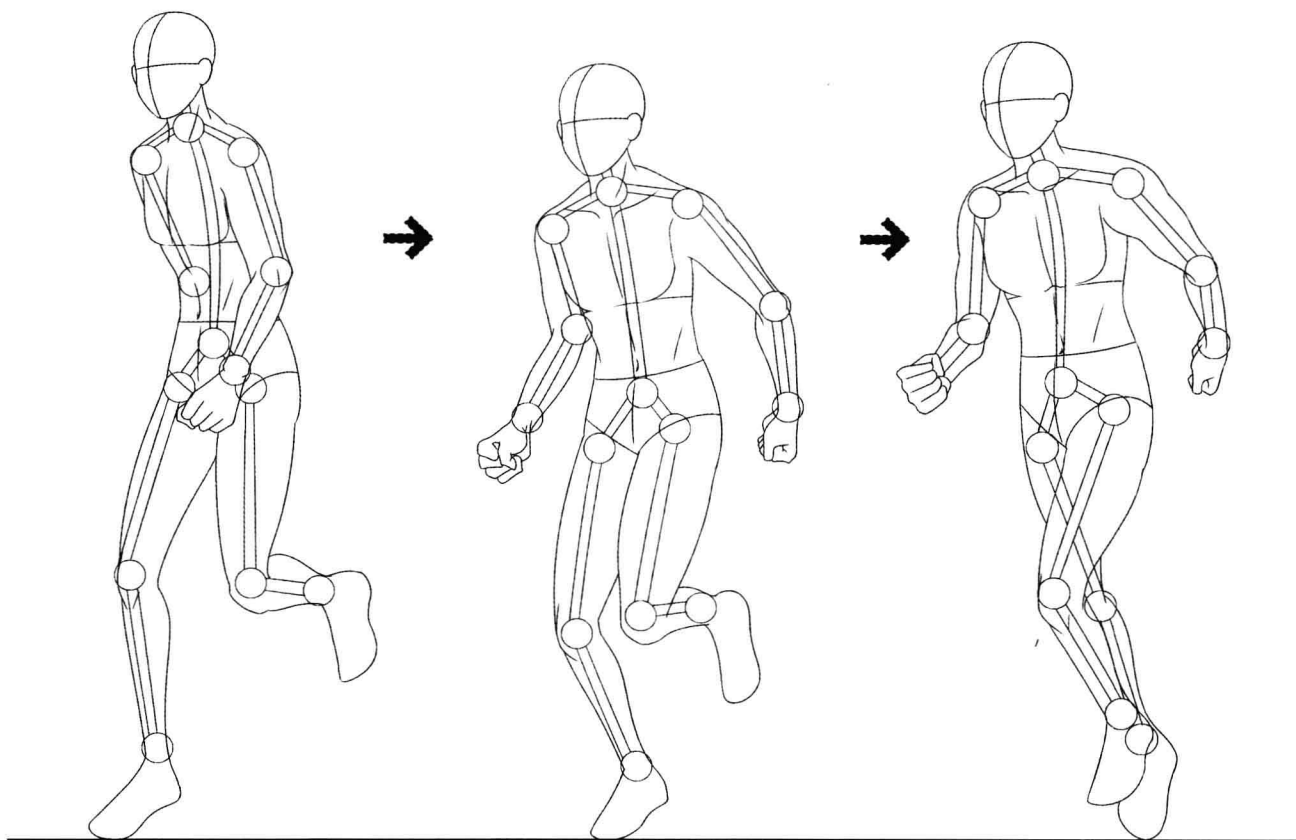
掌握好了人体姿势的绘制方法，在此基础上能够绘制出人体的连续动作了，也就达到了绘制连续的、有故事情节的动漫作品的要求。在众多的连续动作之中，必须要学会的就是基本的走和跑的动作。

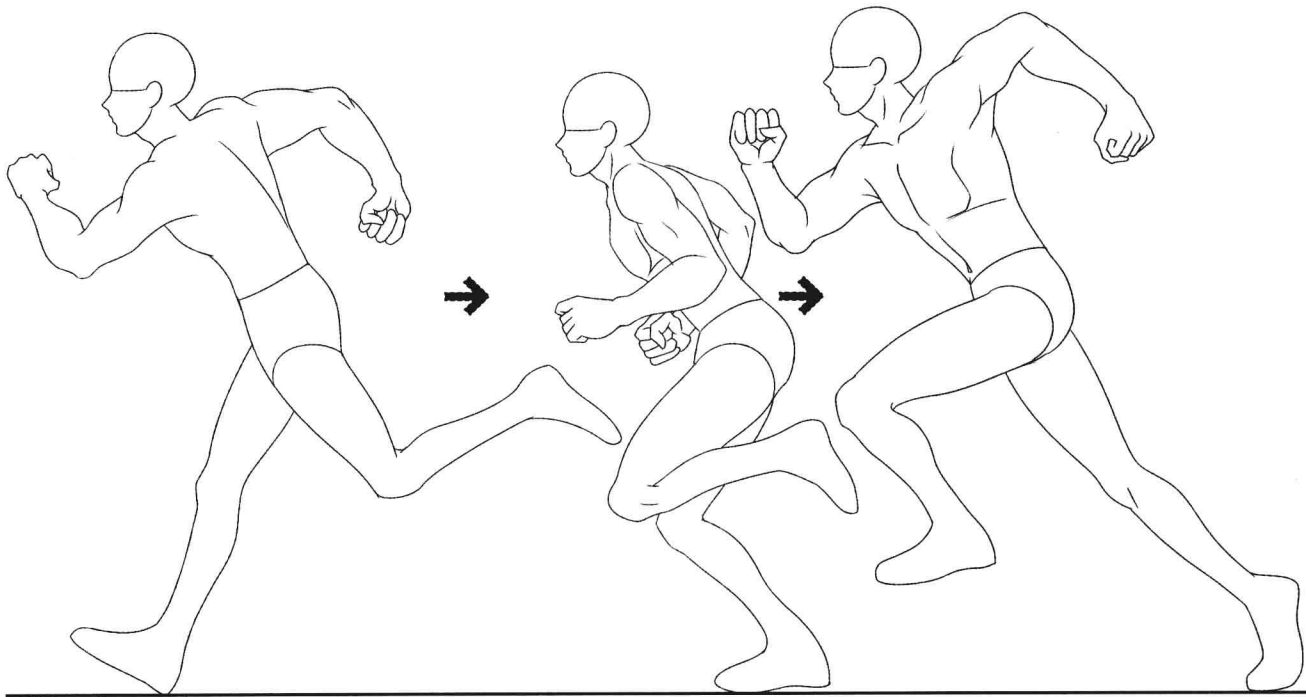
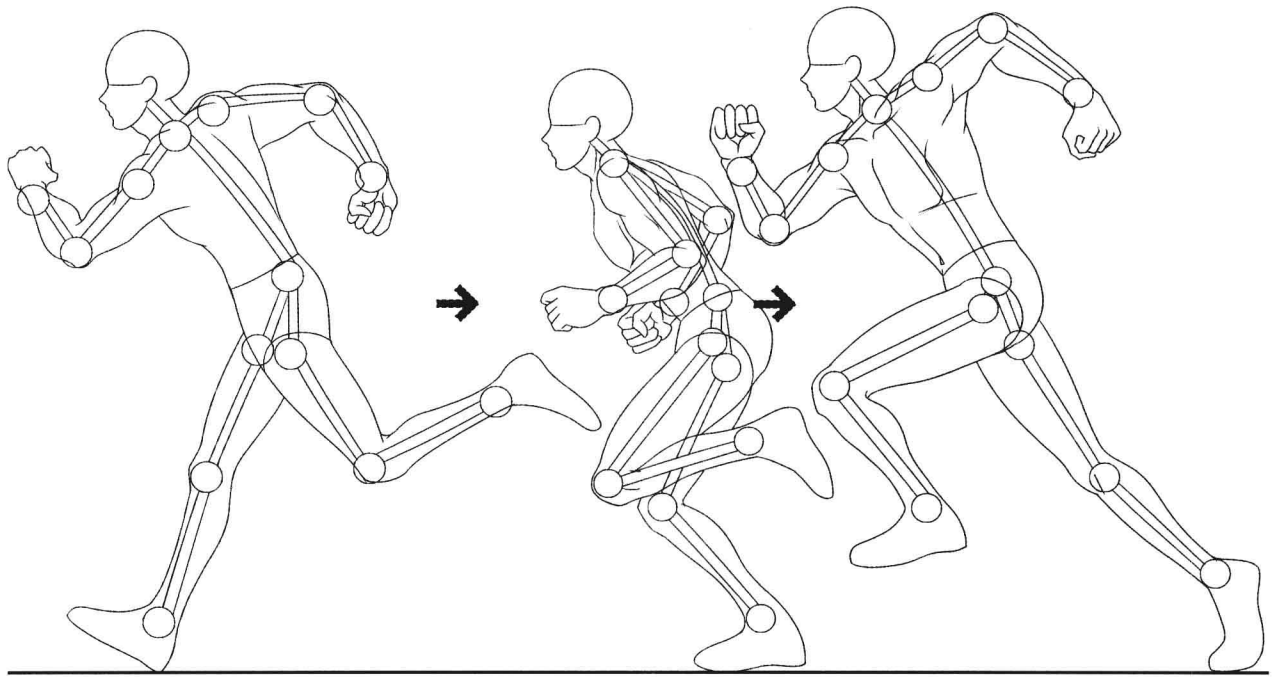










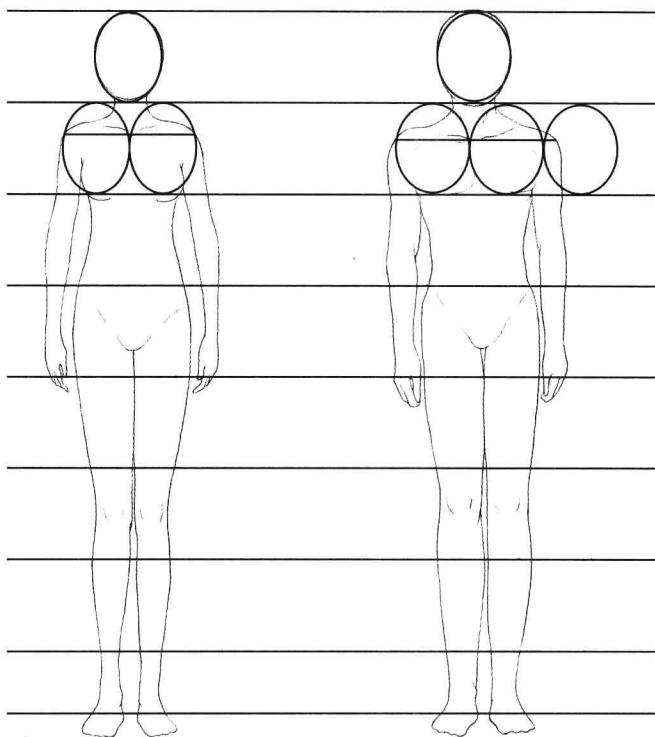


# 男女身体的区别

漫画中的人物体型几乎接近完美，但在绘制男性和女性的身体特征时还是有很大区别的。掌握男女身体的区别有助于我们准确地把握人体的特征，对身体动态的表现也是很重要的。男女的身体区别主要表现在肩宽、胯部和四肢上。

## 【正面的对比】

男性的肩部比女性肩部要宽而且方，女性大约为两个头长，男性大约为2.2个头长。



女性的胯部更加圆润。

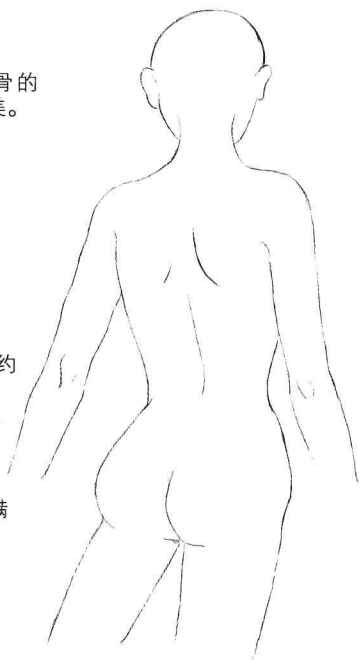
女性双腿修长。男性的腿形要绘制得比女性的粗一些，线条硬朗；女性腿部要表现出纤细柔美的感觉。

## 【背面与侧面的对比】

肩胛骨的线条很优美。

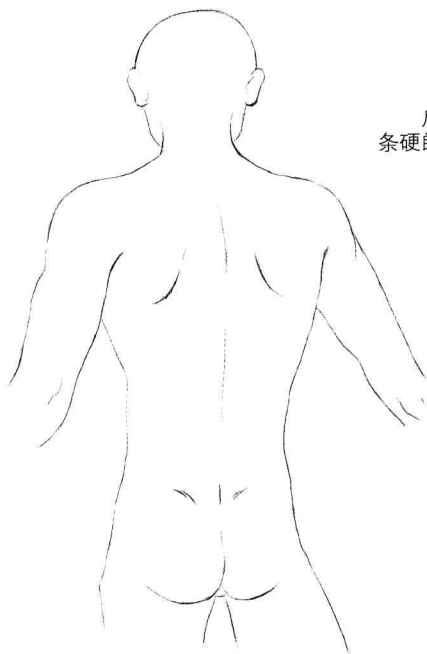
腰部细，大约一个头宽。

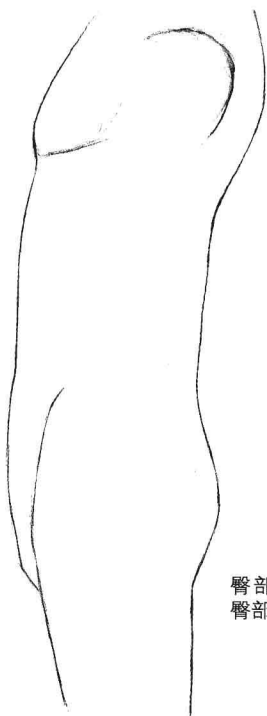
臀部丰满并且上翘。



肩部宽阔，线条硬朗。

臀部窄小紧绷。

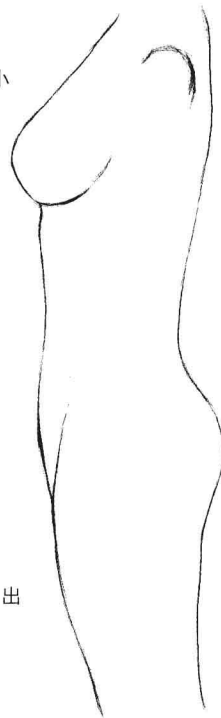




肩部大

男性身体相对平直，凹凸较少。

从侧面看，男性的臀部扁平有力，女性的臀部突出并且上翘。



肩部小

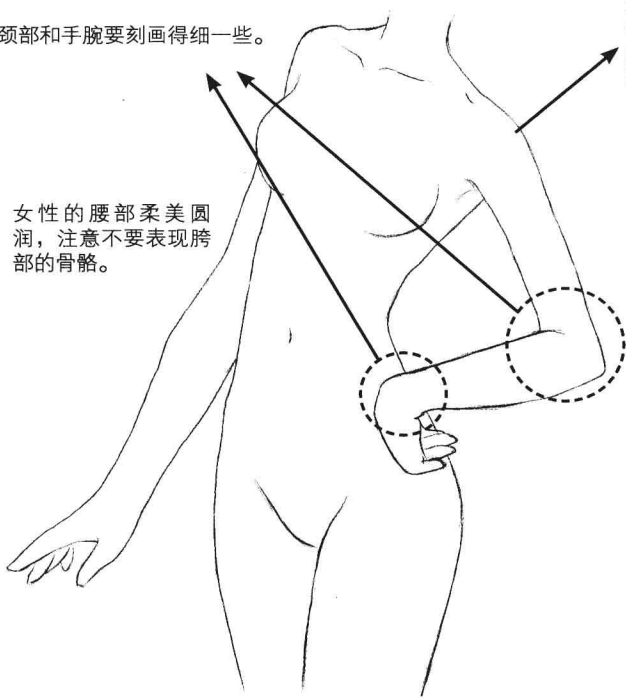
女性的身体骨骼相对较小，肌肉不发达，身体的脂肪比男性多，在绘制时要注意线条流畅，体现出女性的柔美与圆润。

从侧面看女性最突出的特征就是胸部和臀部。

## 【斜面的对比】

在绘制男性和女性形体时要有区别，有侧重。在绘制男性形体时，要注意尽可能刻画出男性的特征，表现出男性的干练强壮；绘制女性形体时，特别要注意刻画女性柔美的体态。

颈部和手腕要刻画得细一些。



女性的腰部柔美圆润，注意不要表现胯部的骨骼。

女性的肩部瘦弱，肌肉不发达，胸锁乳突肌最好不要表现出来，斜方肌的凸起也不明显，颈部与肩部呈现柔美的弧线。

颈部的胸锁乳突肌明显凸出，肩部与脖子呈现斜坡状。

男性的三角肌发达，肌肉块明显。



手部可以表现得大一些。

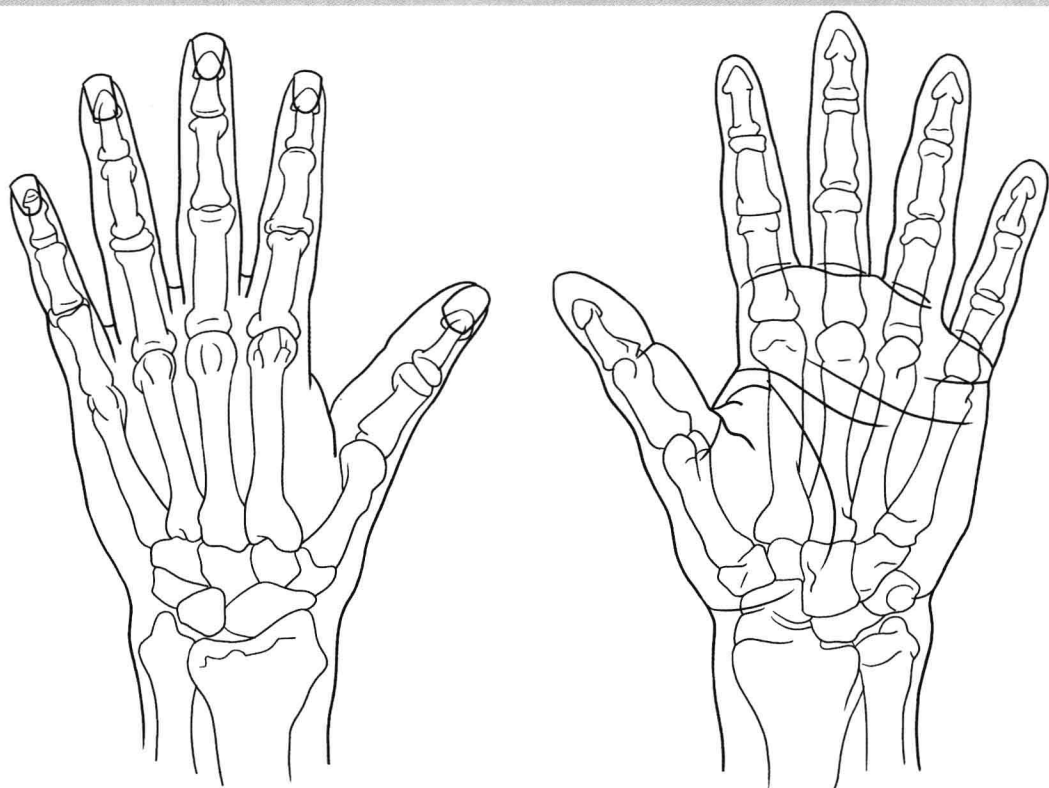
绘制男性身体时，特别要注意肌肉的处理，体现出阳刚之气，整体看上去棱角分明；而女性整体上浑圆，曲线凸出。



## 第二章 人物四肢的表现

### 手的表现

#### 【手部结构】



手部的结构比较复杂，要想画好手，一定要有块面感。

