



人类探险 史画

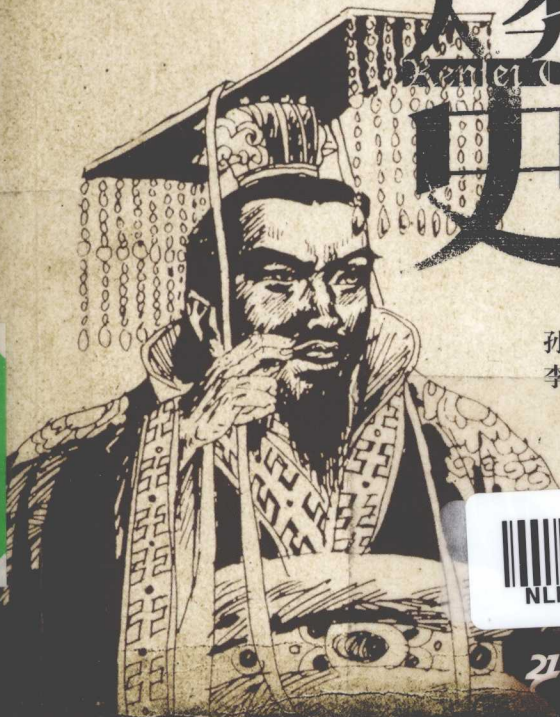
Renlei Tanxian Shihua

孙世奇 编著
李德庆 等绘



NLIC 2970687847

21 二十一世纪出版社
21st Century Publishing House
全国百佳出版社



人类探险

Renlei Tanxian Shihua

史画



二十一世纪出版社
21st Century Publishing House
全国百佳出版社

图书在版编目(CIP)数据

人类探险史画. 2 / 孙世奇编著; 李德庆等绘. — 南昌: 二十一世纪出版社, 2010.9

ISBN 978-7-5391-5695-8

I. ①人… II. ①孙… ②李… III. ①探险—历史—世界—普及读物 IV. ①N81-49

中国版本图书馆CIP数据核字(2010)第178902号

人类探险史画 II

孙世奇 编著 / 李德庆 等绘

策 划 张 明

责任编辑 文 欢

出版发行 二十一世纪出版社

(江西省南昌市子安路75号 330009)www.21cccc.com cc21@163.net

出 版 人 张秋林

经 销 新华书店

印 刷 北京尚唐印刷包装有限公司

版 次 2011年3月第1版 2011年3月第1次印刷

开 本 787mm × 1092mm 1/24

印 张 13.75

字 数 234千

书 号 ISBN 978-7-5391-5695-8

定 价 158.00元(全八本)

赣版权登字—04—2010—236

如发现印装质量问题, 请寄本社图书发行公司调换 0791-6524997



PREFACE

为了普及人类文明史和科学发展史方面的知识，弘扬先贤为人类进步而奋斗的伟大精神，激励跨世纪的一代青少年继往开来献身科学事业，有眼光的出版人编辑出版了这套《人类探险史画》。连环画是一种图文并茂、老少皆宜、通俗易懂的大众读物，它在传播科学文化知识、提高人民群众的文化素质和丰富人民群众的精神生活等方面都具有不可替代的作用。这部以人类探险史为主要内容的连环画以丰富的史料和生动感人的探险故事将几千年的人类探险史栩栩如生地再现在广大读者面前。

从一定意义上来说，人类认识自己生存的这个星球的过程，也就是人类探险的过程。早期的人类，为了延续自己的生命和寻找更加合适的生活环境，曾不断地向地球的各个角落挺进，到达过地球表面上的几乎所有大陆。这种早期的人类探险活动充分体现了人类征服自然和认识世界的本能，而这种本能一旦同人类文明的发展融合到一起，人类探险史的曙光就喷薄而出了。

当人类文明发展到一定程度以后，人们都在自己可以达到的范围内开展了向周围地区的探险活动。如古代埃及人、希腊人和中国人。几千年来，一代又一代的探险家踏荒漠，溯河

源，穿峡谷，越大洋，向世界高峰登攀，向南北两极挺进，或驾一叶扁舟在浩瀚的大洋中迎风斗浪，或乘雪橇在茫茫冰原上爬冰卧雪……正由于有了这些探险活动，人们才逐步知道：地球是圆的，海洋是一个整体，欧亚大陆与南北美洲仅隔一条白令海峡；驾船从欧洲前往亚洲，不仅可以绕道非洲远走好望角而途经印度洋，而且也可以穿过南美洲的麦哲伦海峡而横渡太平洋；密西西比河不是连结太平洋和大西洋的通道；北欧海岸线曲折难行，太平洋岛屿星罗棋布；南极洲是一块完整的大陆；北极点位于冰封的海洋中。正是由于这种探险活动，人们认识到植物、动物、土壤、气候，随着纬度或海拔高度的变化而形成有规律的地带性变化。正是由于这种探险活动，人们逐步认识了沙漠、冰原、草原、原始森林……这些探险活动，造就了一大批举世闻名的大探险家：亚历山大、马可·波罗、郑和、克里斯多芬·哥伦布、达·伽马、麦哲伦、白令、塔斯曼、詹姆士·库克、阿蒙森……他们对推动人类文明和社会进步所做的贡献将永垂史册！

人类对世界和宇宙的认识是永无止境的，无穷的宇宙中还有更多的未解之谜等待着人类去探索和发现。前辈探险家们的光辉业绩将激励着后来者一往无前地奔向新的目标！愿青少年们发扬这部探险史中所描述的前辈们那种坚韧不拔、百折不回的探险精神，为中国的腾飞，为人类文明的发展做出更大的贡献。

原中国科学院院长

盧嘉錫

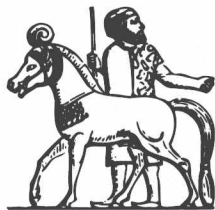
公元前15世纪左右，中国有史可考的最早的国家——商朝控制了中国北部的大部分地区。在以后的几个世纪里，中国人努力扩大自己的疆域，足迹遍及辽阔的亚洲东部，进而越过长江流域，直到南部的亚热带地区。在公元前的几个世纪里，中国人向东推进到太平洋沿岸，并在附近海域驾船航行，发现了山东半岛、辽东半岛和朝鲜。他们横渡朝鲜海峡，发现了日本列岛；向南扩展，发现了中国东海的全部地区和台湾岛；再向西南推进，发现了南海和东京湾，东北印度支那地区和红河流域。公元前3世纪以前，中国人对黄河河套以北和以西地区的认识模糊不清，而几百年来对中国构成严重威胁的正是来自这些地区的游牧民族。为了防御这些游牧民族，中国人修筑了万里长城。但长城并不能防御草原游牧民族对中国的侵袭，西汉时期，强大的匈奴人开始不断进攻中国，毁坏城镇，抢掠牲畜，掳掠居民。汉武帝即位后，国势日益强盛，决心以武力抗击匈奴，并派张骞率领使团去联络匈奴人的死敌大月氏，以便共同抗击匈奴。从公元前139年到前105年，张骞两次出使西域，在对中亚的地理形势一无所知和极端危险的情况下，行程2万多公里，建立了中国同中、西亚各国的友好关系，开辟了具有世界意义的东方通往西方的伟大丝绸之路。张骞是中国历史上踏上探险之路的第一人，并且打开了中国通往中亚和西亚的大门。中国和西方的文化经济交流自此而始，历千年而不衰，成就辉煌，论功首推大探险家张骞！



人类探险史画

Renlei tanxian shihua

III



张骞探西域	001
马可·波罗东游	122
达·伽马发现新航路	248

人类探险史画

Renlei tanxian shihua

张骞探西域

编文 孙世奇

绘画 李德庆

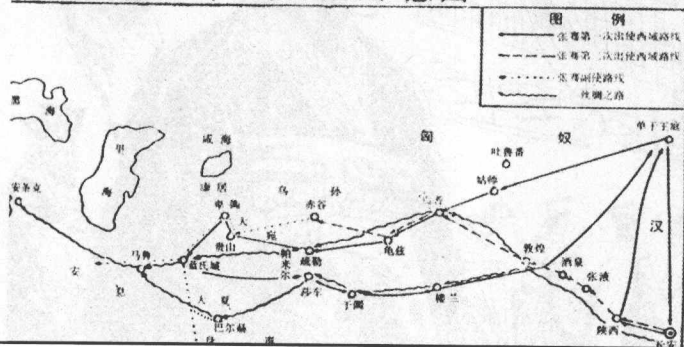




1 张骞是世界上著名的外交家和探险家，是打通东西交通，开辟“丝绸之路”的功臣。人们把他和意大利航海家哥伦布以及英国旅行家大卫·李文斯敦相比，充分肯定了他杰出的历史功绩。



张骞出使西域示意图



2 张骞出生于汉文帝在位的西汉中后期，老家是汉中郡的成固（今陕西城固）。他的青少年时代正赶上汉朝“文景之治”的兴盛时期。国家的兴旺激起了张骞立志为国为民干一番事业的雄心壮志。



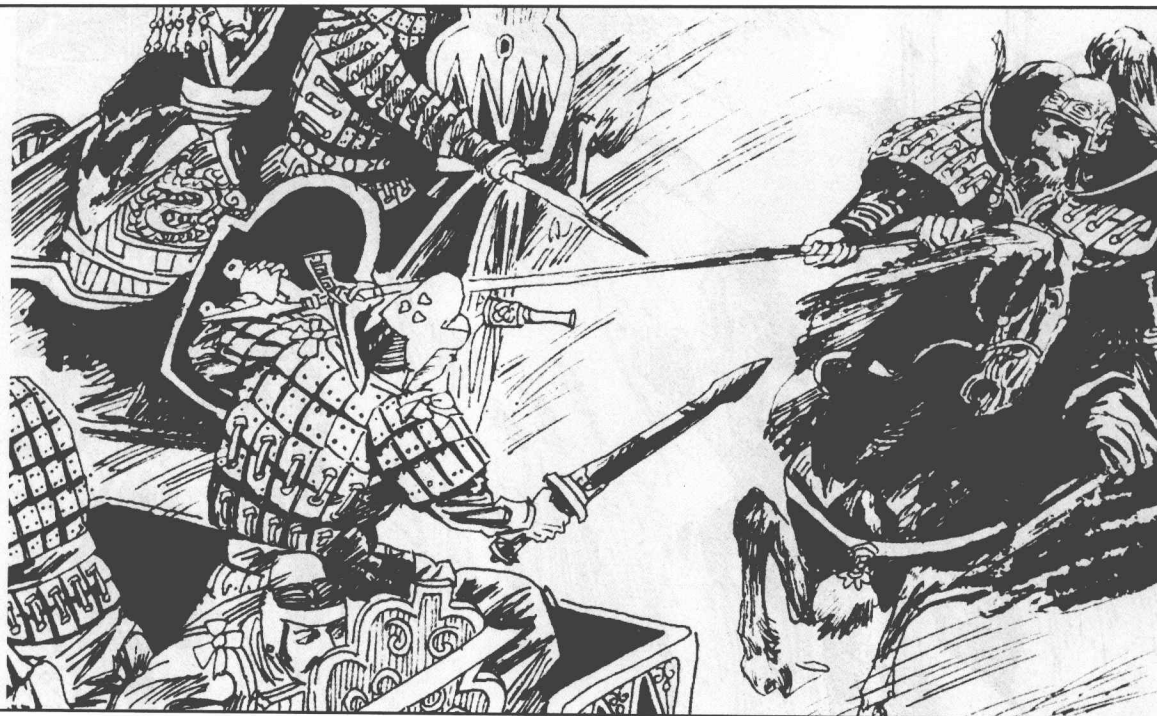
3 汉武帝于公元前 140 年即位时，汉朝已跨入了它的全盛时期。年轻的张骞，就在这时进入宫廷，担任了武帝的郎官。这职位虽低，但却有很多机会接近皇帝。



4 这时，汉朝北方的匈奴已经发展成一个实力较强的民族，从楚汉战争时的冒顿单于开始，就不断扩张势力，征服了许多部落，控制了汉朝以北的地区，奴役那里的人民。



5 匈奴奴隶主贵族并不甘心于只控制北方地区，还不断骚扰南方的汉朝边境，掠夺人口和物资，严重威胁汉朝和北方人民的安宁。



6 汉朝初年，汉高祖刘邦不得不亲自率兵 30 万，迎击冒顿单于的进犯。但却在平城的白登山（今山西大同东南），被匈奴 40 万精锐骑兵围困，险遭不测。



7 从此，汉朝只好对匈奴消极防御，甚至采取和亲政策，将皇族公主远嫁匈奴单于，来缓和矛盾，求得边境的暂时安宁。



8 但和亲政策不但没有满足匈奴奴隶主的私欲，而且还助长了他们的骄纵和狂妄。冒顿单于有一次竟然向吕后写信，对她加以戏弄和侮辱。吕后愤怒异常，却又无可奈何。



9 公元前 166 年，冒顿之子老上单于率 14 万骑兵入侵朝那、萧关（皆在今宁夏固原东南），杀死了汉朝的都尉，抢掠了大量人畜财物。