

中共博尔塔拉蒙古自治州委员会 主办
博尔塔拉蒙古自治州人民政府

博 尔 塔 拉

2003 创刊号

年 鉴



新疆人民出版社

铁通博州分公司

铁道通信信息有限责任公司(简称“铁通”)是经国务院批准,信息产业部核准,国家工商管理总局注册的国有大型电信运营企业。

2001年8月,铁通奎屯分公司在博州成立营业部,着手进行农五师及博州整个通信网建设。同年10月综合通信网工程正式开工,建成了覆盖博州两县一市部分乡镇、农五师11个团场的光缆传输网络,总长度达267千米,并铺设了部分县到乡团、到连的光缆,建立了15个交换局,形成了1.8万线的交换能力。

2002年3月1日,铁通博州分公司挂牌成立,是铁通新疆公司16个分支机构之一。建设了覆盖大部分博乐市区部分乡镇及温泉县的户线工程,新增3000线交换容量,达到了21140线的交换能力。向农五师地区及11个团场、博乐市近1万户用户提供了数据及语音电话服务。为农五师有线电视网提供了传输平台,提前实现了农五师有线电视联网。



⑥

①



②



③



④





⑦

⑧



电信业务有本地电话业务和长途电话业务。本地电话业务拥有全国固定电话网，覆盖全国各大、中、小城市及乡镇，总容量达800万线。长途电话业务拥有覆盖全国铁路沿线的通信网络资源，73个局间枢纽，241个长途汇接局为骨干的长途交换网，160万条长途中继线，通信线路12万千米，其中干线光缆7万千米，数字微波4593千米，形成了采用密集波分复用（DWDM）的光纤环网。

有传真、电报业务；公共数据传送业务；网络元素出租业务；互联网接入服务（ISP）；互联网信息服务（ICP）等增值信息业务；卫星通信业务专用通信业务以及与通信业务相关的软件开发、技术开发、技术咨询、系统集成、通信工程等业务。

铁通博州分公司依靠完善的通信网络，充分发挥多年在保证铁路通信安全上的先进经验，在不断完善博州网络建设的同时，为您提供面对面、优质高效的“铁通式”的电信服务。

⑤



- ①办公大楼
- ②开业庆典活动
- ③3·15消费者权益日咨询活动
- ④“学雷锋”青年志愿者宣传服务活动
- ⑤“5·17”电信日活动
- ⑥宽阔明亮的营业厅为客户制造良好环境
- ⑦祝贺农五师成立50周年
- ⑧为医护人员赠送爱心卡

博乐市

博乐市位于天山北麓、准噶尔盆地西南部，是博尔塔拉蒙古自治州首府、新疆生产建设兵团农五师师部和博尔塔拉军分区司令部所在地，是全州政治、经济、文化中心。总面积7954平方千米，总人口(含农五师)22.76万人，主要有汉、维吾尔、蒙古、哈萨克、回等31个民族组成。辖三镇、二乡、二场、四个街道办事处，境内还驻有兵团农五师所属的6个团场。

博乐历史悠久，是“丝绸之路”北道上的重镇之一。自然条件优越，自治区级著名风景名胜区赛里木湖，被誉为“西来之异境，世外之灵壤”。自然资源丰富，具有广阔的开发前景。1989年1月18日，博乐市被国务院批准为对外开放城市。1990年9月12日，东起中国连云港、西至荷兰鹿特丹的第二亚欧大陆桥全线贯通。同年12月3日，博乐市又被国务院批准为沿边进一步开放城市，行使省级经贸管理权。亚欧第二大陆桥的贯通，使博乐市成为祖国向西开放的“桥头堡”，推动了博乐市改革开放和现代化建设的全面发展。2002年，全市实现了国内生产总值7.93亿元，比1997年增长51.29%。一、二、三产业在国内生产总值中的比重逐步优化，由46:23:31调整为42:21:37。人均国内生产总值达到5495元，财政收入8457万元，年均增长12.9%。农牧民



①



②

人均纯收入达到3439元，比1997年增长34.1%。人

民生活水平实现了由温饱型向小康型的历史转变。

2002年，博乐市国内生产总值在全疆85个县(市)中位于第15位。





④

①博乐市党委书记祁忠远

②博乐市长巴德玛拉

③博乐市区景色

④2001年，自治区党委副书记、自治区人民政府主席阿不来提·阿不都热西提在自治州党委书记栗智陪同下到博乐市视察工作

⑤西部文化广场

⑥喷灌节水技术

⑦高产棉桃枝满头

⑧农家养牛专业户

⑨农区高肥细毛羊

⑩小营盘镇农家养鸡场

⑪塞外江南荷花香

⑫棉纺加工

⑬孔雀开屏

⑭滨河公园

⑮水中泛舟

⑯赛里木湖度假村

⑰赛里木湖畔

博乐市优越的地域条件、完善的基础设施、丰富的自然资源、良好的经济基础和宽松的政策环境等优势，已成为国内外客商投资创业极具吸引力的地区之一，在全面建设小康社会进程中，将通过大力度全方位的对外开放，以最优惠的政策、最优质的服务、最优良的环境，吸纳各方资金参与博乐市的开发建设。



⑤



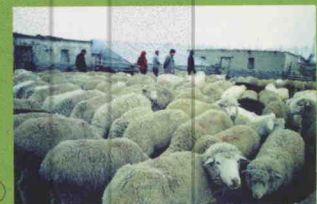
⑥



⑦



⑧



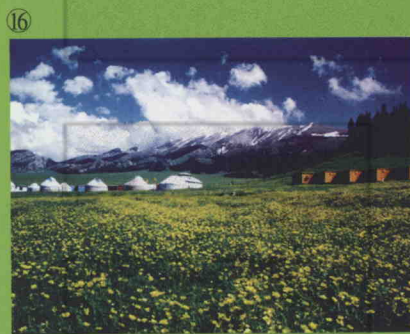
⑨



⑩



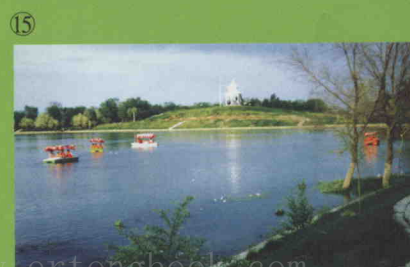
⑪



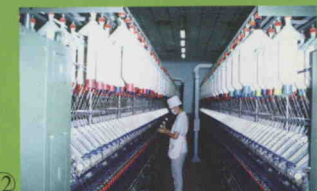
⑯



⑰



⑮



⑫

⑬



⑭



⑮



中共博尔塔拉蒙古自治州委员会
博尔塔拉蒙古自治州人民政府

主办

博尔塔拉年鉴

2003

创刊号



新疆维吾尔自治区图书馆 XT0-0889199

新疆人民出版社

博尔塔拉年鉴编纂委员会

顾 问：	栗 智	自治州党委书记
主 任：	乔吉甫	自治州党委副书记、自治州州长
副 主 任：	张 伟	自治州党委常委、组织部部长
	丁怀山	自治州党委常委、秘书长
	程 鹏	自治州副州长
	马玉贵	自治州政协副主席
成 员：	李全秀	农五师党委常委、副政委
	巴音克西克	自治州人民政府秘书长
	杜红军	自治州党委副秘书长、办公室主任
	汤 毅	自治州人民政府副秘书长、办公室主任
	郭双令	自治州党委组织部副部长
	张子才	自治州党委宣传部副部长、文联主席
	朱同增	自治州党委政法委副书记
	阿 里	自治州统计局局长
	慕立新	自治州国家保密局副局长
	邓富昌	博尔塔拉军分区政治部主任
	吕 清	农五师党委办公室主任
	王志武	中国人民银行博州中心支行行长
	胡兆斌	自治州党史研究室（地方志办公室）主任
	刘怀龙	自治州党史研究室（地方志办公室）副主任

《博尔塔拉年鉴》编辑部

主 编：	乔吉甫		
执 行 主 编：	程 鹏		
副 主 编：	胡兆斌	刘怀龙	张成鑫
编辑部主任：	胡兆斌		
编辑部副主任：	刘怀龙	张成鑫	敖 拉
编 辑：	毛思成	白新华	刘进强
	张 帆	李新芬	李世杰
	苏国平	罗文利	赵志恒
	温福海		

创刊词

中共博尔塔拉蒙古自治州委员会书记 栗智
博尔塔拉蒙古自治州人民政府州长 乔吉甫

博尔塔拉是祖国西北边陲的一块宝地，是镶嵌在祖国版图上的一颗璀璨的明珠。清代诗人洪亮吉称赞它是“西来之异境，世外之灵壤”。风光旖旎的赛里木湖，神奇秀美的艾比湖和千姿百态的怪石峪是著名的旅游胜地。博尔塔拉自古是丝绸之路的新北道要冲，商贾往来不绝于道，如今第二座亚欧大陆桥中国段的西桥头堡—阿拉山口已成为我国西北地区惟一的铁路、公路并举的国家一类口岸，2002年过货量达584万吨，占全疆16个口岸过货总量的90%。古老的丝绸之路正焕发出新的勃勃生机。

《博尔塔拉年鉴》顺应时代的要求和博州发展的需求创刊发行了，这是博尔塔拉各族人民的一件大事，可喜可贺！《博尔塔拉年鉴》是由自治州党委、人民政府主办，面向国内外公开出版发行的综合性地方资料大型工具书，是博尔塔拉政治、经济、文化和社会等方方面面信息的载体。它的出版问世，为各级领导决策提供了科学依据，也为关心、支持、帮助博州经济发展、社会进步的各方人士提供了准确、权威、实用的宝贵资料。全州各级领导要充分利用这个信息资源，总结经验和教训，提高指导工作的水平，努力推动博州经济超常规发展和社会全面进步。

“千里风正举，直挂一帆悬”，愿《博尔塔拉年鉴》越办越好，为全面建设小康社会服务，为博州蓬勃发展的各项事业树起历史的丰碑！

办好博尔塔拉年

整乌博州全面建设小康

社会服务

米娜

二〇〇八年八月七日

认识《博尔塔拉年鉴》成为
外界了解博州的重要窗口

张吉甫

二〇〇三年八月

亲切关怀



2002年9月4日，中央政治局候补委员、国务委员吴仪视察阿拉山口口岸



2002年9月4日，中央政治局候补委员、国务委员吴仪在阿拉山口口岸与博州党政领导及工作人员亲切交谈



2002年6月25日，自治区党委书记王乐泉在旅交会上参观博州展位



2002年7月24日，自治区党委副书记、常务副主席王金祥在博乐赛马场了解施工情况



2002年1月8日，自治区党委常委、秘书长符强在博乐市便民服务中心调研



美丽的——



博尔塔拉

赛里木湖

阿拉山口口岸



2002年9月4日，中央政治局候补委员、中央国务委员吴仪来口岸视察



2002年5月3日，自治区党委常委、宣传部长吴敦夫来口岸视察



阿拉山口口岸公路联检大厅

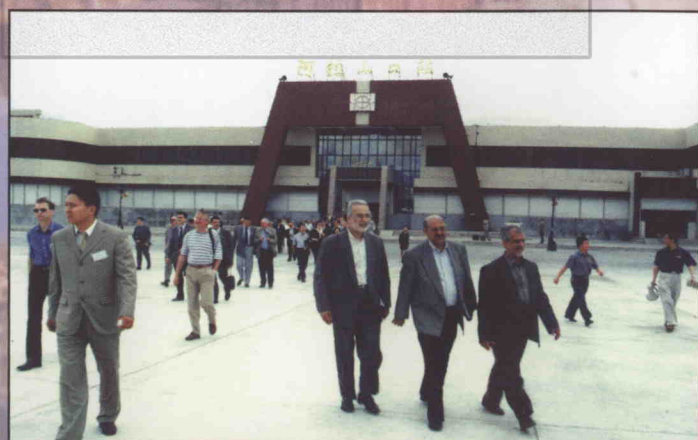


海关报关大厅

阿拉山口口岸，地处祖国西北边陲，隶属于新疆博尔塔拉蒙古自治州，是新亚欧大陆桥中国段的西桥头堡，我国西部地区惟一的铁路、公路并举的国家一类口岸。

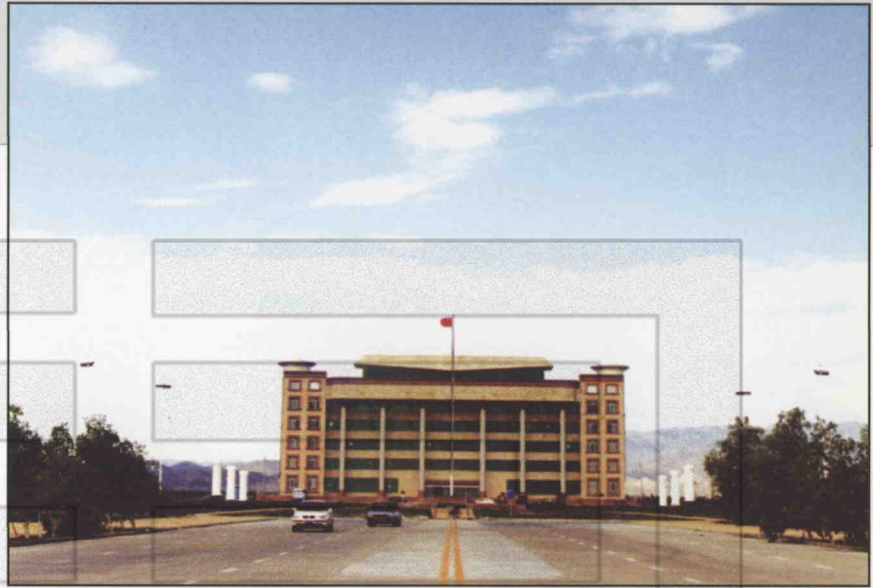
1990年6月，经国家批准，阿拉山口口岸开始建设，1992年12月1日，正式向第三国开放。口岸辖区面积为155平方千米，城市规划面积为15平方千米，基础设施覆盖面积为7.5平方千米，总建筑面积40万平方米。目前，口岸商业、金融、交通、运输、仓储、电力、通讯、文化娱乐、旅馆、饮食、医院、学校等工作和生活服务设施齐全，已初具城市规模。口岸建设以来，在自治区党委、人民政府的关心支持下，在自治州党委、人民政府的正确领导下，口岸管委会团结各联检单位、铁路及其他各方，精诚合作，通力配合，与时俱进，开拓创新，口岸过货量由少到多，非公有制经济不断壮大，加工业方兴未艾，旅游业蓬勃发展，呈现出人口增加，工贸兴旺，经济繁荣，社会稳定的良好局面。

1991年至2002年，口岸过货量不断递增，已累计过货2876万吨，过货量占新疆16个口岸总量的90%，在全国陆路口岸中仅次于满洲里口岸，已连续7年居全国铁路边境口岸第二位，累计完成关税及代征税61.86亿元。为国家和新疆外经贸事业做出了突出贡献，有利地推动了博州地方经济的发展。



迎四方宾客

在着重做好通关基础工作的同时，口岸党委、管委会鼓励非公有制经济发展，出台优惠政策，在工商、税收、土地、行政审批等方面给予倾斜。截至2002年，口岸注册私营企业107户，注册资金14675万元；登记个体工商户464户，注册资金1530.32万元。



阿拉山口口岸管委会办公大楼

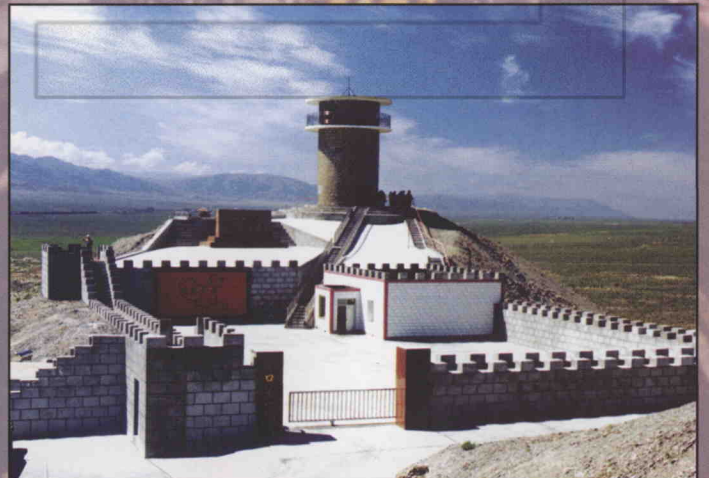
2002年，口岸有各类加工企业22家，总投资37940万元，与2001年相比分别增长267.9%和744%，工业门类也由单一的原料进口，发展为木材加工、废旧金属加工、石材加工等，完成工业总产值155万元，突破工业增加值505万元，是自治州下达指标任务的144%。

随着口岸通关业、贸易业、运输业的发展壮大，口岸人流、物流兴旺，旅游业迅速发展，商务旅游、休闲旅游在口岸开始兴起，来口岸一日游或通过口岸到博乐、赛里木湖、温泉、怪石沟等景区旅游的团队、散客逐年增多。艾比湖旅游资源的开发，必将促进口岸旅游业进一步发展。

我国加入世贸组织，西部大开发战略的实施和中亚各国经济的复苏，为阿拉山口口岸带来了前所未有的发展机遇，阿拉山口口岸将依托其独特的地缘优势，抢抓机遇，积极实施东联西出，内引外联，加大招商引资力度，实现口岸经济跨越式的发展。阿拉山口口岸的明天，必将更加美好！



钢铁企业落户阿拉山口



风口第一哨