

千  
里  
江  
山

上海书画出版社



西

寶

在

線



-----  
**图书在版编目 (CIP) 数据**

千里江山 / 上海书画出版社编. — 上海: 上海书画出版社, 2005. 6

(国宝在线)

ISBN 7-80725-070-4

I. 千… II. 上… III. 山水画—作品集—中国—宋代 IV. J222.44

中国版本图书馆 CIP 数据核字 (2005) 第 056748 号  
-----

**责任编辑:** 郑名川 王 彬

**技术编辑:** 杨关麟

**责任校对:** 林 珊

**千里江山——国宝在线** 本社编

 **上海书画出版社** 出版发行

地址: 上海市延安西路 593 号

邮编: 200050

网址: [www.duoyunxuan-sh.com](http://www.duoyunxuan-sh.com)

E-mail: [shcpsh@online.sh.cn](mailto:shcpsh@online.sh.cn)

上海丽佳制版印刷有限公司制版印刷

各地新华书店经销

开本: 635 × 965 1/8

印张: 7 印数: 1-5,000

2005 年 6 月第 1 版 2005 年 6 月第 1 次印刷

ISBN 7-80725-070-4/J · 070

定价: 30.00 元

# 诗意的色彩华章

陈智安

我们生活的世界是一个五彩缤纷的世界，周围的环境无一不呈现出多种多样迷人的色彩。作为人类对于客观世界最原始的感受，同时也是人类认识自然、理解自然事物最基本的方式之一——色彩扮演着构成大千世界外观最基本特征的角色。在绘画艺术上，人们对色彩的追求也是孜孜不倦。绘画是作为『眼睛的艺术』而存在的，绘画满足了人类视觉对于色彩的渴求。在这一点上，绘画是试图发现自然界中更多的色彩和构建自身的『色彩华章』。尤其在西方绘画艺术中，色彩、线条和明暗调子构成了『绘画三大要素』。而色彩上的成就往往成为一个画家成功的标志。

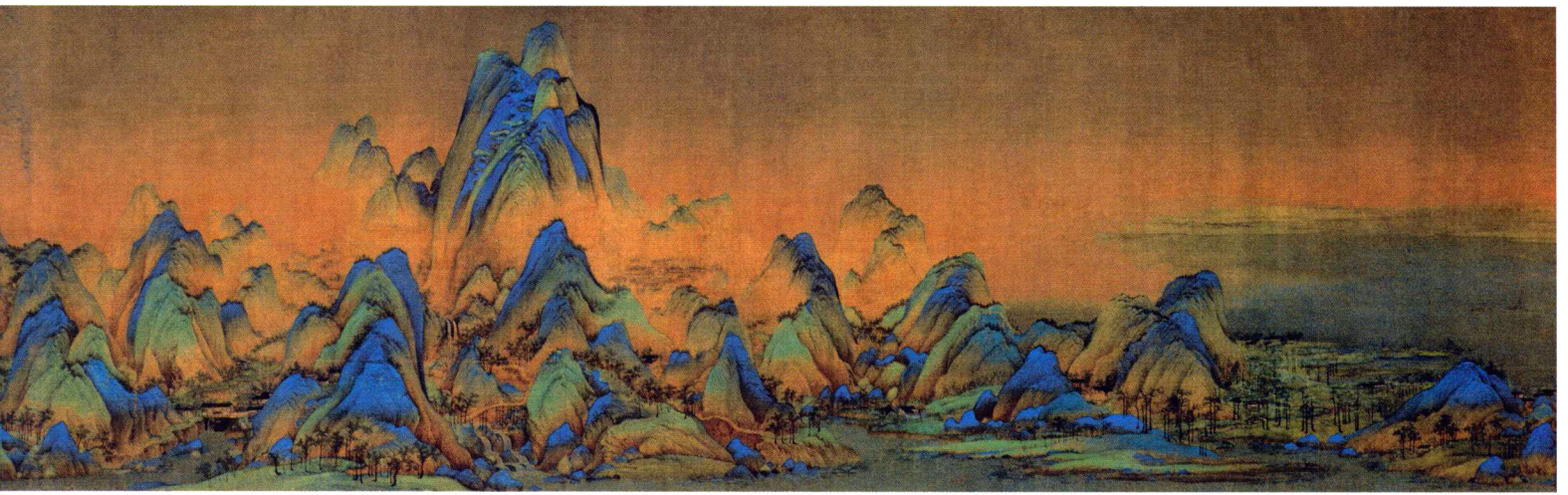
然而，这种情况在中国似乎大不相同。翻开中国画的历史画卷，以黑白变化为基础语言的水墨画占据了绝大部分的篇幅，尤其是唐宋以降，『水墨为上』似乎成为千古不易的信条，所谓『运墨而五色具』。这其中有道家玄学思想的影响，书法技法的介入，更重要的是『法贵天真』的文人画翰墨游戏式审美标准的浸润。

其实，中国画并没有患上『恐色症』。重墨轻色并不是中国人与生俱来的信条，而是在特定历史时段和审美观念上的产物。中国画从一开始就是『好色』的。《周礼·考工记》『画绘之事，杂五色』，『设色分工，谓之画』。南北朝时期山水画创作理论的确立者宗炳也认为『以形写形，以色貌色』是山水画的主要创作方式。而在谢赫的『六法』理论中，也有『随类赋彩』之说，这些都证明了古代绘画对色彩的重视程度。可以说，真正的国画传统，实际上即是重色彩的传统，于是明四家之一的文徵明才会有『余闻上古之画全当设色，墨法次之，故多用青绿』的说法。从传世最早的水画，如隋展子虔《游春图》、唐李思训《江帆楼阁图》和李昭道《明皇幸蜀图》来看，中国山水画从发轫之初就确立了以『青绿』为主调的优雅风格。在这些画里，石青和石绿罩染了大部分的山峰和水面，那是青山巍峨，绿水扬波的景色，加上赭石和朱砂烘托出的林木山

石及点缀其间的宫宇楼阁更使画面显得一片精工富丽、碧玉青瑤。选择『青』、『绿』为主体色调构成画面有其对物理（观察自然）和画理（艺术语言）的双重要求。一方面，青山绿水予人的印象是直观的、整体的。另一方面，作为绘画形式语言，青和绿有着最佳的稳定性和诗意性。『青』在画里指植物性颜色『花青』和矿物质颜色『石青』。在传统中国画的领域中，『青』即是我们现在所谓的『红、黄、蓝』三原色中的『蓝』，国画颜色中是没有『蓝』这一概念的。作为原色，青色对于画面起稳定、协调的作用。『绿』指的是植物颜色『汁绿』、『草绿』（由花青加藤黄构成）和矿物质颜色『石绿』。绿色的艺术表现性在于它能唤起人们对大自然最为直观的感受，能带给人真正的满足感。在现代西方画家康定斯基看来，『绿色具有一种人间的、自我满足的宁静。这种宁静具有一种庄重的、超自然的无穷奥妙』。以自然中最宁静的色彩作为基调来构成画面，其意义是单纯的、诗意的。中国画家对自然界的色彩有着高度抽象概括的能力，与自然界中复杂的、丰富的色彩相比，绘画上的色彩则是有限的，以最为单纯的颜色，与自然界中复杂的、丰富的色彩相比，绘画上的色彩则是有限的，以最为单纯的颜色，变幻出丰富的内涵，是中国画特有的审美观念。相对西方绘画色彩观念而言，则更富于情感和诗意的倾向。

以青为山，施绿于水的『青绿巧整』经过隋唐时代画家的探索完善逐渐成为山水画中独立的一格。经历晚唐至五代的低迷时期，在北宋取得了新的发展。注重工细重彩传统的画家借鉴和糅和了水墨山水画所取得的成果，使色彩水墨化。于是他们的作品便具有了独特的『士气』和广泛的写意性。本书所要介绍的王希孟《千里江山图》、赵伯驹《江山秋色图》以及李结《西塞渔隐图》即是这样的作品。这些作品既保持了隋唐时期『真工实能』的华丽传统，又吸收了『贵适天真』的文人画审美观念，从而造就了一种更为幽远的诗意华章。



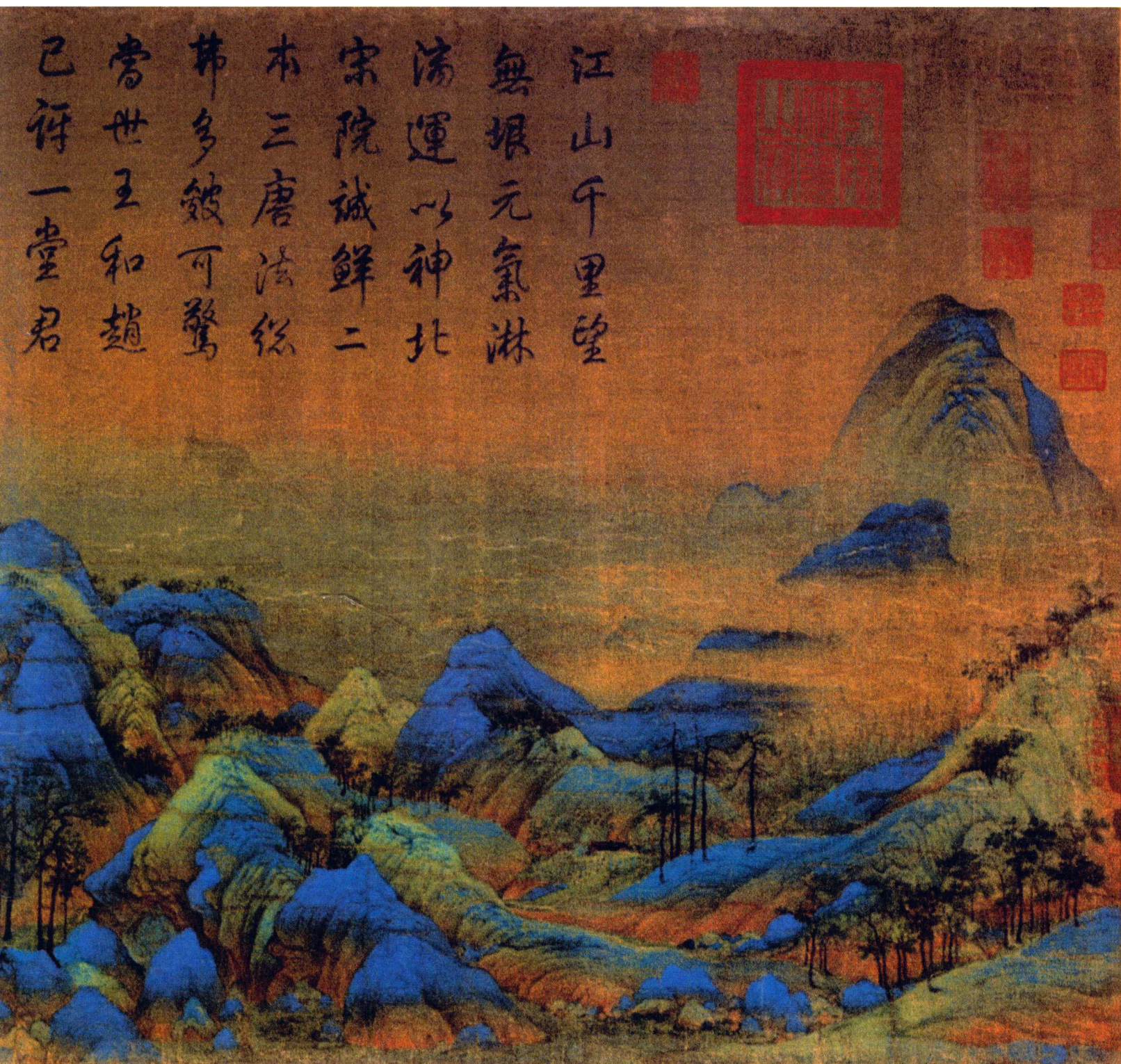


宋 王希孟 千里江山图 卷 绢本 设色 纵五一·五厘米 横一一九一·五厘米 故宫博物院藏









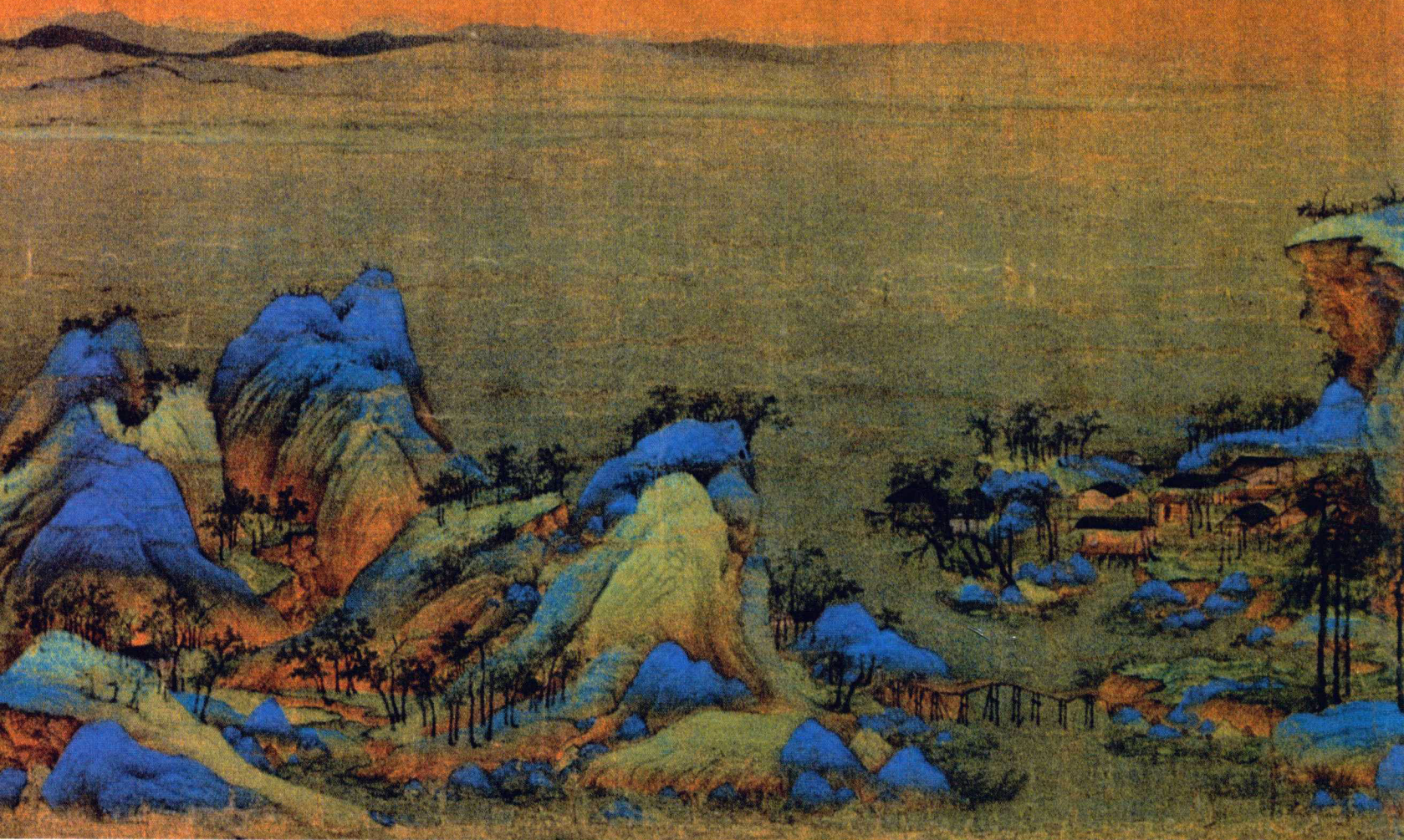
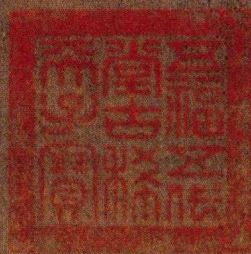
宋 王希孟 千里江山图 卷 之一



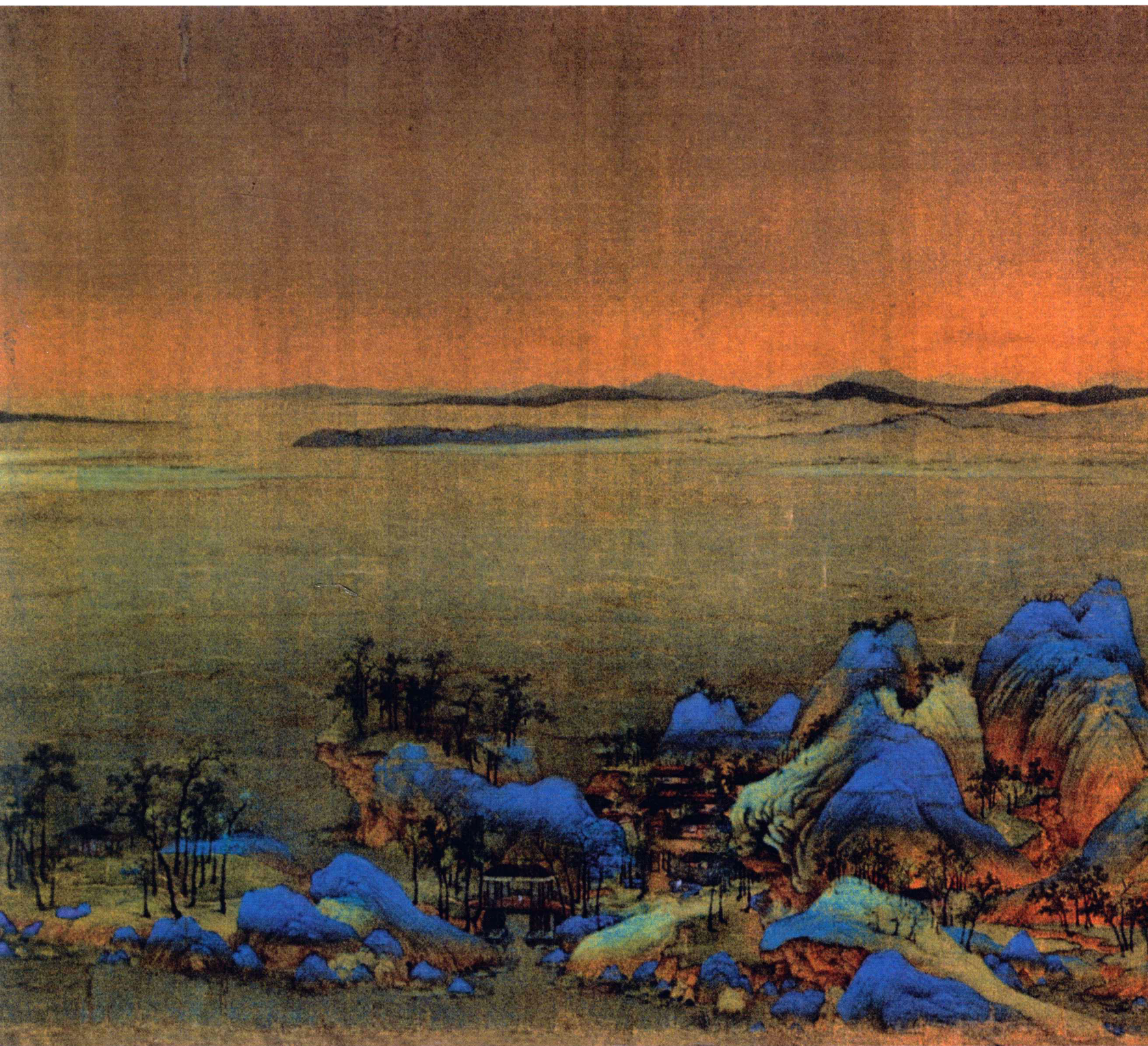
思作人者尔  
时调鼎作何  
人

丙午新正月

沈

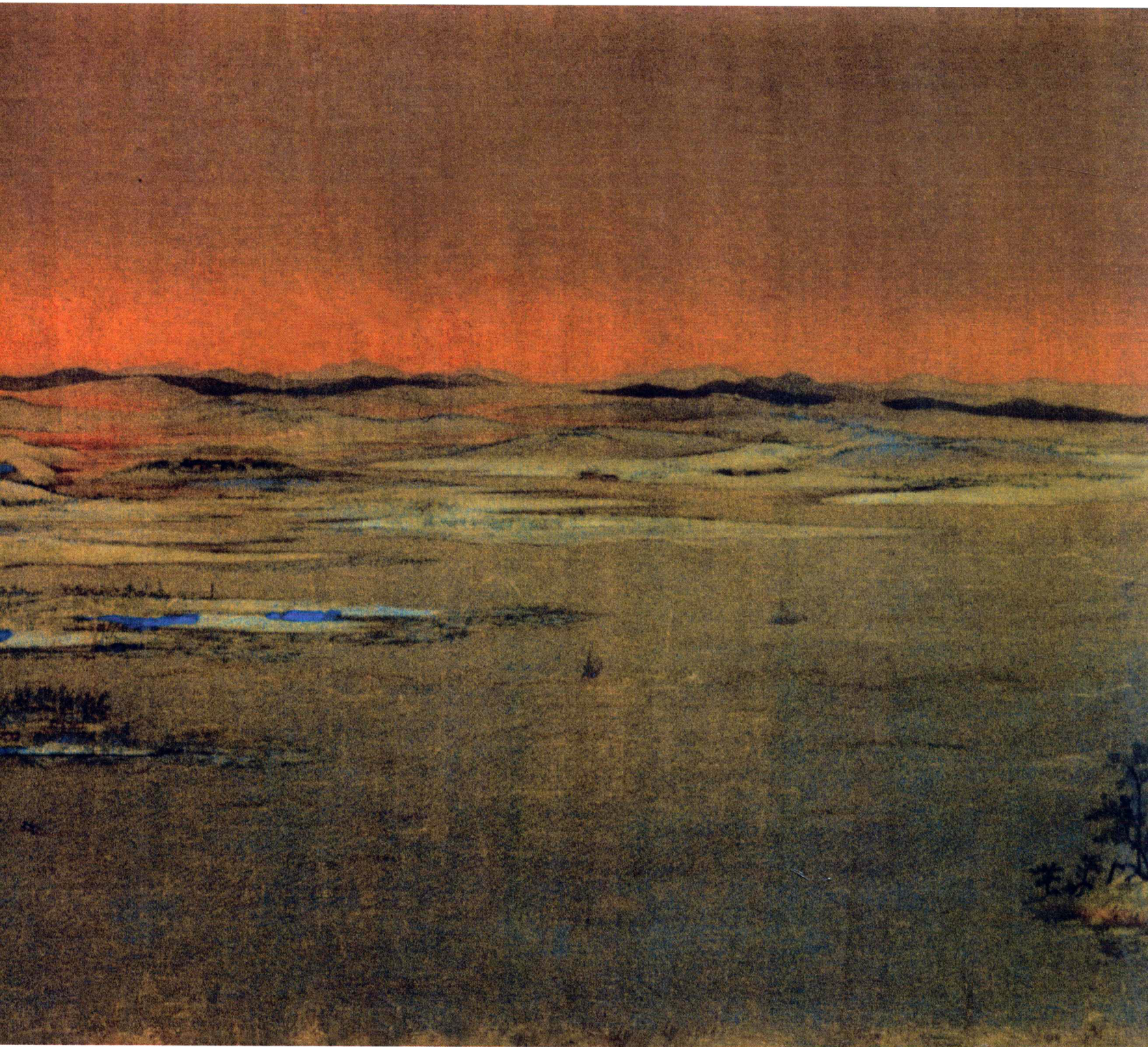






宋 王希孟 千里江山图 卷之二



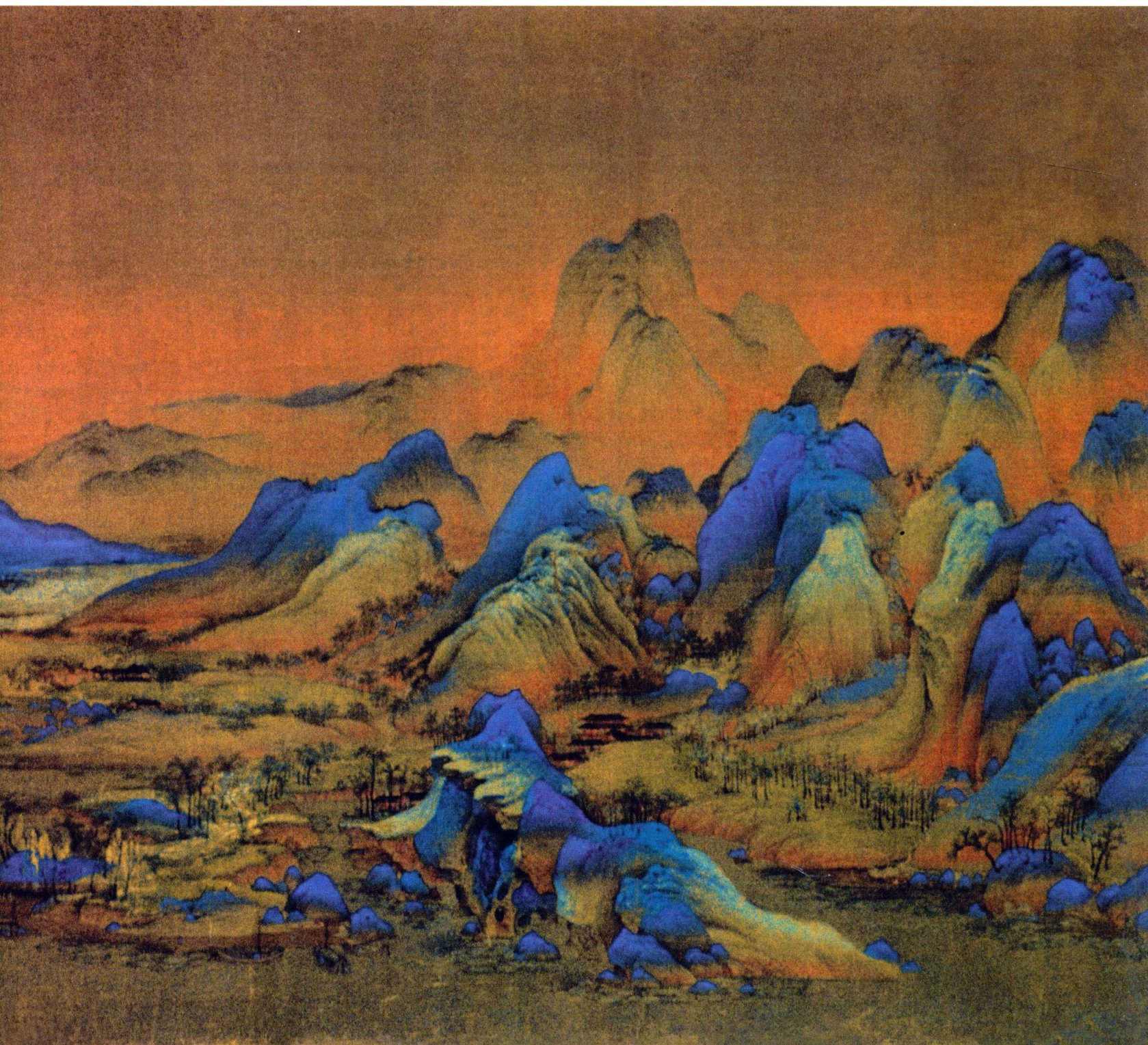




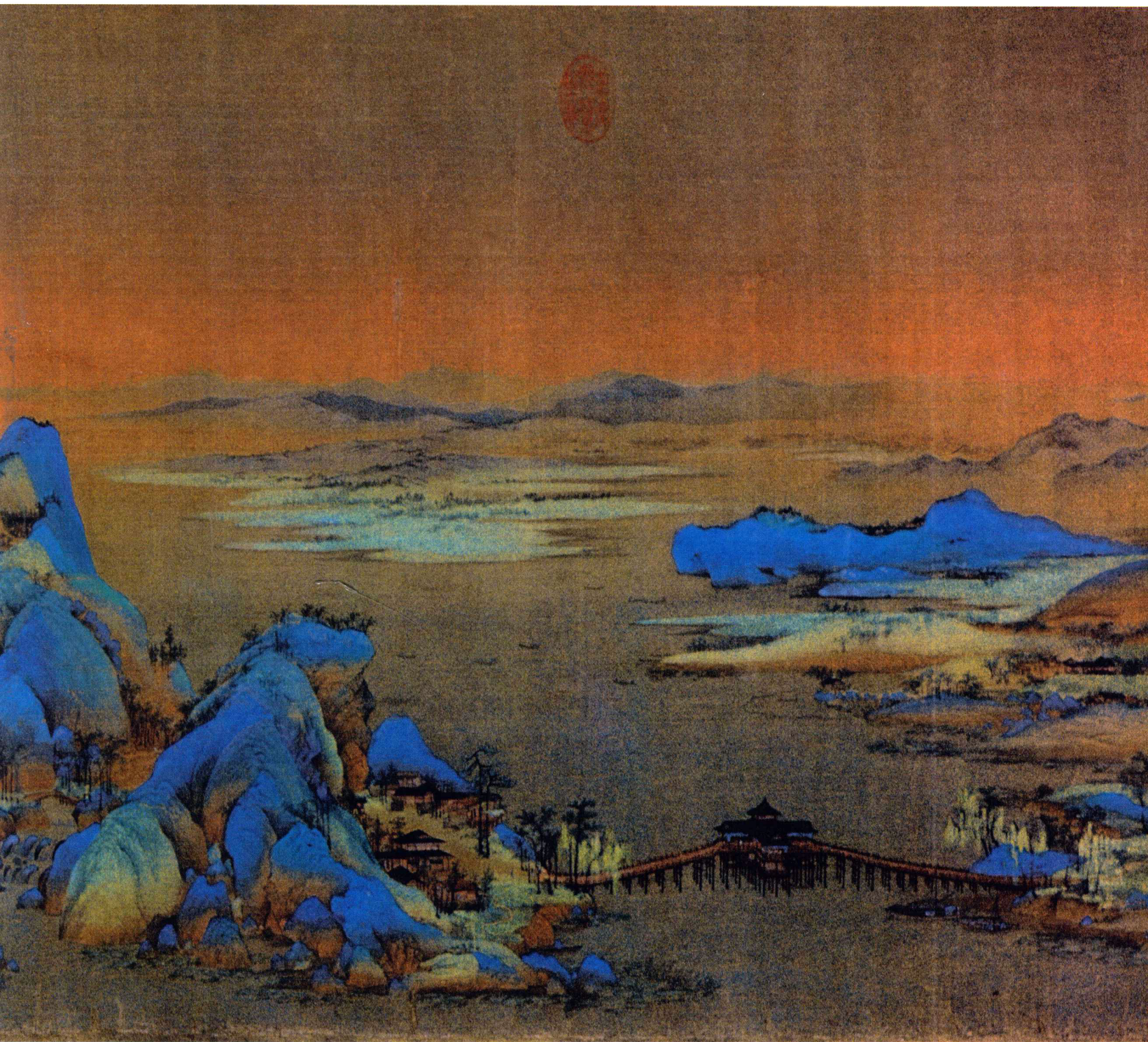


宋 王希孟 千里江山图 卷之三



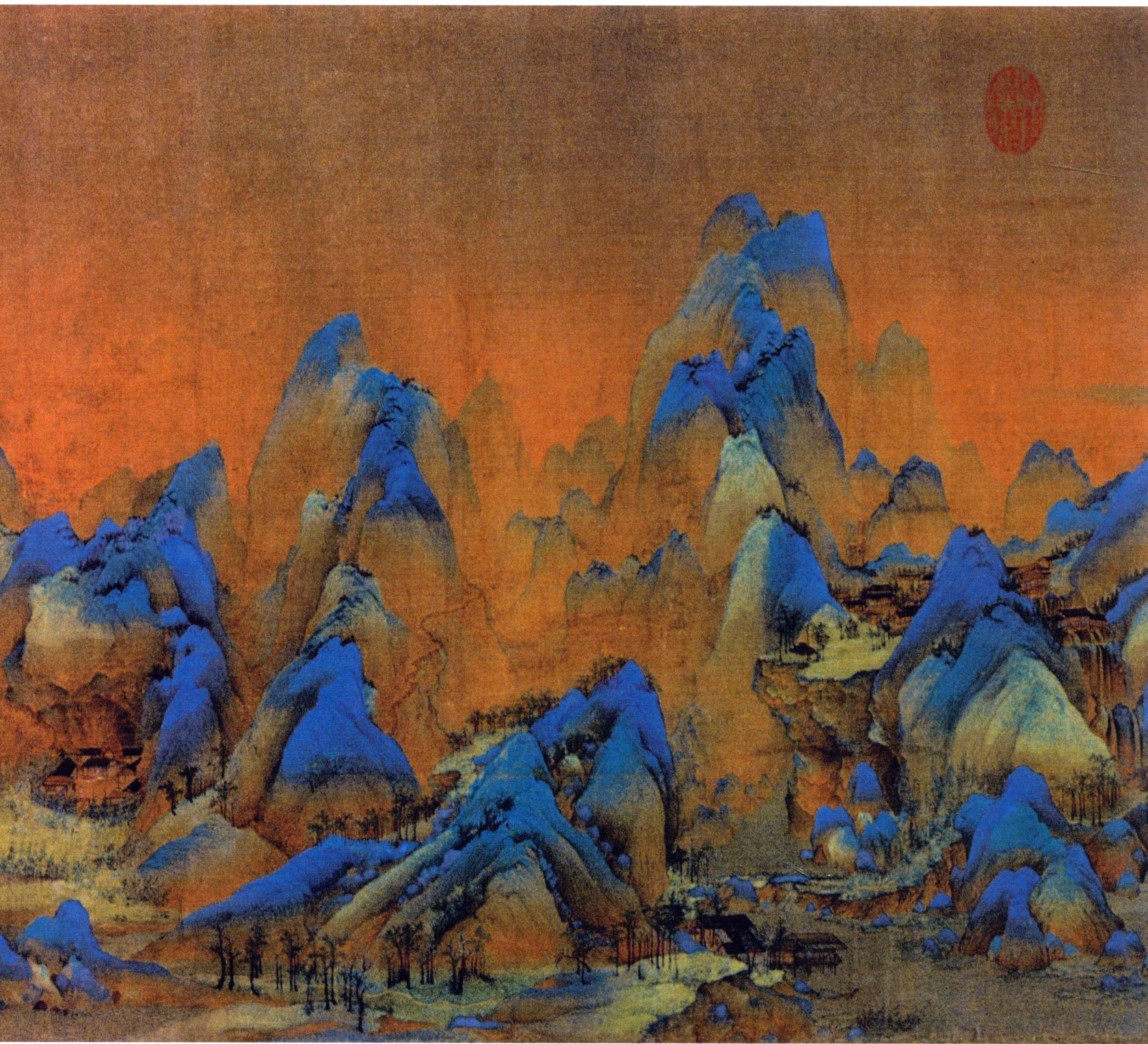






宋 王希孟 千里江山图 卷之四



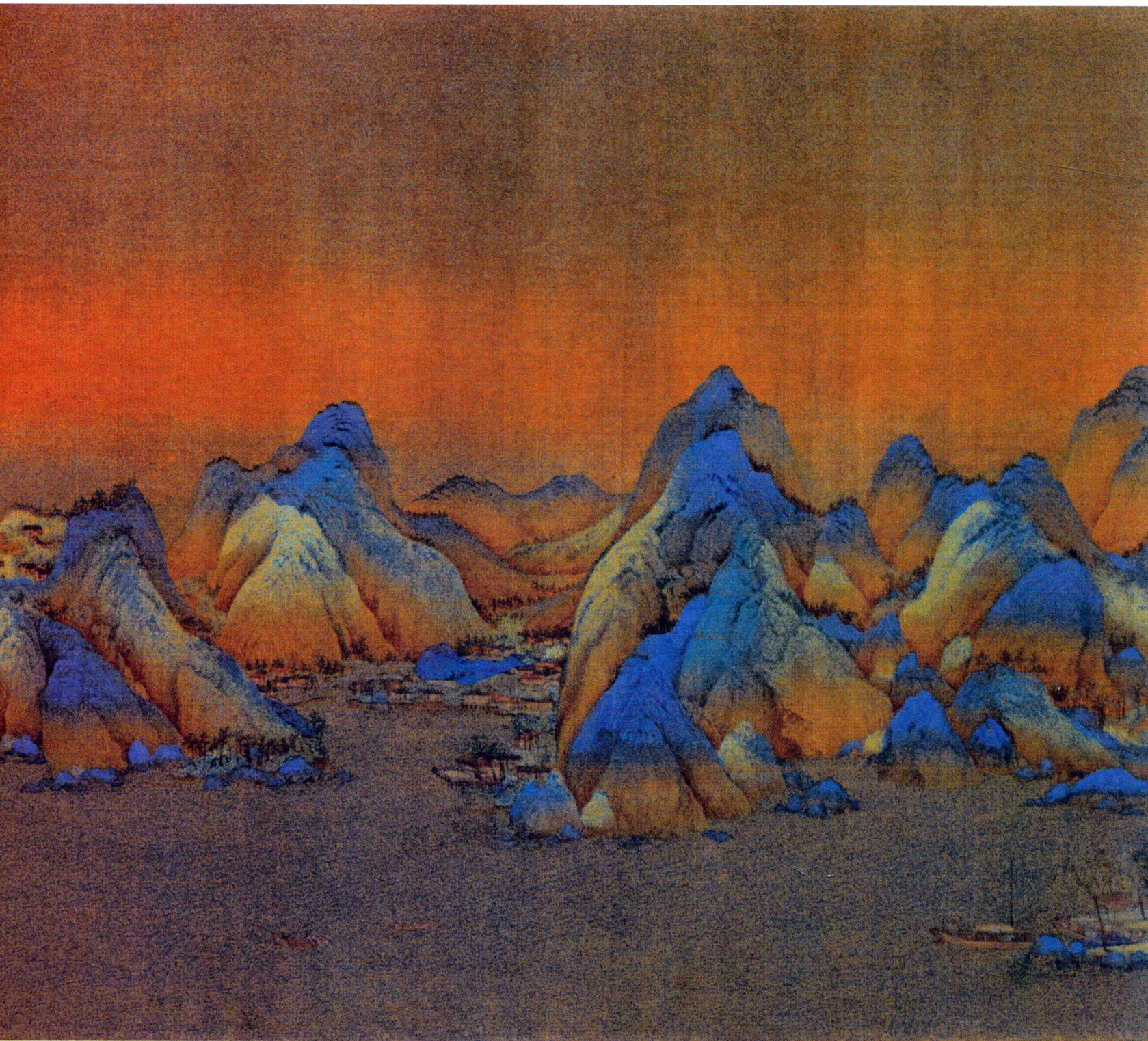






宋 王希孟 千里江山图 卷 之五









宋 王希孟 千里江山图 卷之六



