

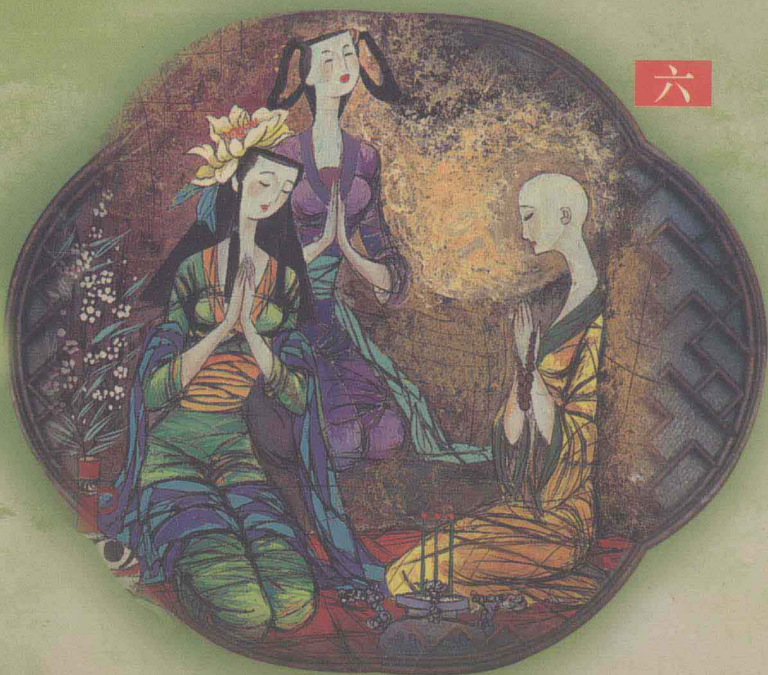
雷梦水 潘超 孙忠铨 钟山 编

中华竹枝词

台港澳其他附录：海外

北京古籍出版社

六



中华竹枝词

(六)

台港澳
其他

附录：海外

雷梦水 潘超 编
孙忠铨 钟山

北京古籍出版社

社寮杂诗

[清] 吴廷华

五十年来渤海滨，生番渐作熟番人。
裸形跣足鬍鬚发，传是童男童女身。

《郡志》：相传秦时方士留童男女于此，土番皆其所遗。

莖人短发剪来多，不用高盘髻一涡。
海上原邻东印度，居然退院老头陀。

后莖番多剪发作头陀状，相传有异僧教之，至今人多寿。

珥珥渐贯耳轮宽，肩际垂垂两肉环。
待得周环容径尺，便夸气概向人寰。

穿珥贯耳渐使之大，有中可容斗者，人以为豪。

搜罗彩色次浮夸，点缀都凭草木华。
天为痴顽偏爱护，一年无日不开花。

土番喜花，遇花则采，垂垂满身如瓔珞然。台地暖，四时花不绝。

幅布聊遮尺寸肤，凌寒原未见号呼。
如何榑柶煨偏惯，相对南薰尚拥炉。

土番身上下，布一幅遮体而已。日煨榑柶，冬夏不辍。

如飞步履敢从容，鲤跃猱升去绝踪。
笑数平生轻捷处，超腾九十九尖峰。

九十九尖峰在猫雾东南山内，首称峻削。

刻期插羽走猫邻，雨夜风晨往返频。
一道官文书到处，沿途响彻卓机轮。

未受室谓之猫邻，又谓之猫达，专司铺递。卓机轮，铃铎之属，又曰萨鼓宜，佩之行则有声。

春郊漠漠水汤汤，莫问当时射鹿场。
牵得骏龙朝出草，先开火路内山旁。

外山皆垦成田园，射鹿皆于内山。焚林逐鹿必先开火路，防燎原也。番谓射鹿为出草。

倒单生咬各纷拿，鲜炙余烹腊作羝。
功令只今禁承餉，省教计骸付头家。

纵犬逐鹿，活擒者谓之生咬，独擒者谓之倒单。承番餉者谓之社商，又曰头家。督番射

鹿计腿，易以尺布，禁革后，鹿脯皆番人自市矣。

才过谷雨觅猫螺，嫩绿旗枪映翠萝。
独惜未经娴茗战，春风辜负采茶歌。

猫螺，内山地名，产茶，性极寒，番不敢饮。

早起樵苏邃谷东，佳材一概付薪翁。
知音怕惹中郎赏，不剩荒厨焦尾桐。

内山多楠樟香木，番亦知其佳，恐有司科取，砍以为薪。

霞篮漆笼满蜗庐，家计休嫌长物无。
还似老僧新驻锡，累累东壁大葫芦。

编竹为霞篮，如内地筐，而制特精巧。土番喜贮葫芦，以多为富，有大如瓮者。

嘉礼初成笑语圆，丰蚝鹿脯满长筵。
原知有赚期生女，果是新增打喇连。

番重女轻男，以男必出赘，谓之无赚；以女必招赘，谓之有赚。打喇连，番人谓婿也。

绣祿文衣制未便，生儿随母俗清泉。
十年新学唐人俗，五色丝穿长命钱。

土番生子必随产浴于水，谓可去灾。

琴瑟更张意已乖，萧郎歧路为谁排？

回首断齿追欢日，尚剩亲磨鹿角钗。

夫妇不相能，则离异不复顾。土番多手制鹿角钗为聘。番女成婚，则去二齿以别处女。

底六朝来待客忙，抱瓜献韭总寻常。
殷勤含米供新酿，一盏盈盈白玉浆。

番谓美妇为底六。番女嚼米酿酒，顷刻而成，色白，味酸，谓之姑待酒。

转饭何须匕箸尝，茹毛饮血俗相当。
从来不设烹鱼釜，带甲生咀鲜蛎黄。

转饭食之不用箸。鱼、蟹、蛎、蛤生食之。

出浴前溪笑解襟，落潮水浅上潮深。
临流洗得沉疴去，大药曾投观世音。

番人喜浴，虽产亦然。谓观世音投药水中，浴之则愈。

乾窞门边淡水隈，溪流如箭浪如雷。
魁藤一线风摇曳，飞渡何须蟒甲来。

北淡水港水流迅急，番人架藤而渡，去来如飞。蟒甲，小舟也。

金饰脂涂旧髑髅，争相雄长在操矛。
而今渐晓秋曹法，不挂人头挂兽头。

土番杀人，取其头骨剔净，饰以金脂，悬之门阙以示武。近亦畏法，取兽头悬之。

番社采风图考

[清] 张湄等

社 师

鹅筒惯写红夷字，馱舌能通先圣书。
何物儿童真拔俗，琅琅音韵诵关雎。

南北诸社熟番于雍正十二年始立社师，择汉人之通文理者给以馆谷，教诸番童。巡使按年巡历南北路，宣社师及各童至，背诵经书。其后，岁科与童子试，亦知文理，有背诵诗、易经无讹者，作字亦有楷法。番童皆剃发，冠履衣布帛如汉人，有番名而无汉姓。

斗 走

竞夸麻达好腰围，健足凌空捷似飞。
萨鼓铿锵声近远，轻尘一道走差归。

番俗从幼学走，以轻捷较胜负。练习既久，及长，一日能驰三百余里，虽快马不能及。秋淋泥泞，水潦既降，星夜递公牒，能速达。臂带铁钏，手执铜瓦，走则以瓦扣钏，声如鸣钟，一步一击，不疾不徐，远闻数里焉。麻

达走递公文，插雉尾于首，手背系萨鼓宜，以铁为之，状如卷荷，长三寸许。展足斗走，脚掌去地尺余，扑及其臀，沙起风飞，手镪与萨鼓宜相击，丁当远闻，瞬息数十里。见《郡志》。

戏 球

藤球掷罢舞秋千，世外嬉怡别有天。
月几回圆禾几熟，岁时频换不知年。

番以藤丝编制为球，大如瓜，轻如绵，画以五彩。每风日晴朗，会社众为蹋鞠之戏。先以手送于空中，众番各执长竿以尖托之，落而复起，如弄丸戏弹，以失坠者为负，罚以酒。男女堵观，以为欢娱。

[清] 夏之芳

春 米

杵臼轻敲似运砧，小鬟三五夜深深。
可怜时办晨炊米，云磬霜钟咽竹林。

番无碾米之具，以大木为臼，直木为杵，带穗舂，令脱粟，计足供一日之食。男女同作，率以为常。

口 琴

不须挑逗苦劳心，竹片沿丝巧作琴。
远韵低微传齿颊，依稀私语夜来深。

削竹为片如纸薄，长四五寸，以铁系环其端，

衔于口吹之，名曰口琴。又有制类琴状，大如拇指，长可四寸，洼其中二寸许，钉以铜片，另系一柄，以手按循，唇探动之，铜片间有声娓娓。麻达于朗月清夜吹行社中，番女悦则和而应之，潜通情款。

完 饷

八社丁徭力渐纾，闺中饷税早捐除。
只今宵昼辛勤处，谨护官家十万储。

番社赋饷本轻，乾隆二年特恩再减从前三分之一。每届征期，通事传齐各番令完，一呼立应，输将恐后。或贫，携他物交通事，折准代纳，不敢逋欠。

[清] 黄叔瓚

乘 屋

削竹为椽扇缚笏，空擎梁上始编茅。
落成合社欣相贺，席地壶浆笑语高。

盖屋先植栋柱于地，然后削竹为椽，编茅为瓦成圆盖，会社众合力擎举置栋上；前后皆有阖扇，绘雕髹漆，殊炫丽；两旁皆细竹编为花草等纹，外竖密而中无间隔，形势狭长，远望有如画舫焉。

文 身

绝岛中华古未通，生来惟斗此身雄。
独馀一面狰狞外，人鸟楼台刺自工。

古传文身以避蛟龙之害，勾吴已然。台番以针刺肤，渍以墨汁，使肤完皮合，遍身青纹，有如花草锦绣及台阁之状。第刺时，殊痛楚，亦有伤生者。番俗裸以为饰，社中以此推为雄长，番女以此愿求婚媾，故相尚焉。

会 饮

历书不识岁时增，月几回圆稻一登。
邻社招邀同饮赛，竹杯席地俗相仍。

农事既毕，各番互相邀饮，必令酒多，不拘肴核。男女杂坐欢呼，其最相亲爱者亚肩并唇，取酒从上泻下，双入于口，倾流满地，以为快乐。若汉人阑入，便拉同饮，不醉不止。

番 戏

男冠毛羽女髻髻，衣极鲜华酒极酣。
一度齐咻金一扣，不知歌曲但喃喃。

[清] 郁永河

舡 舨

莽葛原来是小舡，剝将独木似寻瓢。
月明海濫歌如沸，知是番儿夜弄潮。

彰化水沙连社，背山环水，水广数里，深不可测。社出苦茗，性极寒。汉人以货到社交易，番以独木凿其中为舟渡之，名曰舡舨，然非本社番不能使也。舡舨一作莽甲，一作莽葛。

[清] 孙元衡

种 芋

自有蛮儿能汉语，谁言冠冕不相宜？
叱牛带雨晚来急，解得沙田种芋时。

内山生番不知稼穡，惟于山间石罅剝土种芋苗。熟则刨地为坑，架柴于下，铺以生芋，上覆土为穹。火燃即掩其穹，数日取出芋，半焦熟，以为常食，行则挈以为粮。

[清] 鲁甫

公 廨

蜂腰鼓腹步徐徐，且喜今朝食有鱼。
意气扬扬告猫女，适才亲御使臣车。

番社前盖茅亭一座，进则馆舍三间，名曰公廨，土目通事会议决断之所。日夜拨番夫二人守候，凡辎车经过、停驂信宿及一切公文往来，拨遣飞递，不违晷刻，无旷风雨，趋劝供役，踊跃恐后。凡长吏因公远出，番为肩輿，犒以酒食，则欢欣鼓舞。番女多以猫名。

番 戏

番歌歌罢共鸣金，舞翠翻红烛影沉。
道是天家恩至渥，赓飏不尽野人心。

大唐礼教火蒸薰，既着长衫且着裙。

莫道穷荒少知识，讴歌无语不尊君。

歌声虽未绕梁沉，亦自悠扬载好音。
不解喃喃度何曲，惟于含笑验欢心。

竞喜村醪进玉卮，番娘沉醉踏歌迟。
相将联臂红灯下，想见天魔夜舞时。

番俗成婚后三日，会诸亲饮宴，各妇女艳妆赴集，以手相挽，面相对，举身摆荡，以足下轩轻应之，循环不断，为两匝圆井形。引声高唱，互相答和，摇头闭目，备极媚态，此晋女子连袂踏歌意也。虽非子夜、懊侬等曲，亦有词调，自抒其天籁耳。

鼻 箫

鼻箫清响遏行云，有女东墙侧耳闻。
何必焦桐传蜜意？数声吹出卓文君。

截竹为管，窍四孔，长可尺二寸，通小孔于竹节之首，按于鼻，横吹之，高下清浊中节度，盖亦可溢为洞箫也。麻达夜间吹行社中，番女闻而悦之，引与同处。女长构屋独居，以鼻箫口琴男女互相调和，久而意谐，乃告诸父母。俗以婿为嗣，置所生不问。未婚为麻达，供力役；既婚名仙，纳餉税。

[清] 范 氏

织 布

蓬麻茜草能成锦，何必田园定种桑。

番女机杼，以木大如栲栳，凿空其中，横穿以竹，使可转缠经于上；刈木为轴，系于腰，穿梭阖而织之；以苧丝为线，染以茜草，合鸟兽毛织帛斑斓相间，名曰达戈纹。又有巾布等物，皆坚致。（本首只存两句——编者）

番 戏

连臂相看笑踏歌，陈词道是感恩多。
剧怜不似弓鞋影，一曲春风奈若何。

妙相天魔学舞成，垂肩瓔珞太憨生。
分明即是西番曲，齐唱多罗作梵声。

衣冠渐已学唐人，妇女红衫一色新。
金鼓齐鸣双举手，浅斟低唱又三巡。

不须戛玉更鼓金，声韵幽颺夜漏沉。
自是天民歌帝力，几家知识本无心。

岛上方言语意深，依然天籁有清音。
须知声教通重译，倾尽尊亲万国心。

鼻 箫

裸发殷勤愿执鞭，服劳吾意亦欣然。
怪他麻达风骚甚，学得吹箫便是仙。

（鲁甫辑《番社采风图考》）

作者简介：夏之芳，字荔园，高邮（今江苏高邮县）人，雍正时为巡台御史。郁永河，字沧浪，杭县（今浙江杭州市）人，乾隆时入闽。撰有《裨海纪游》，又名《采硫日记》，于全台形势论列极详。孙元衡，字湘南，桐城（今安徽桐城县）人，康熙中官东昌知府，工诗，有《赤嵌集》。台麓六十七居鲁甫，乾隆时官给事中，有《游外诗草》、《台阳杂咏》。张湄、黄叔瓚、范氏皆雍正中侍御。

番 戏

[清] 周钟瑄

蛮姬两两斗新妆，蹀躞花阴学舞娘。
珍重一天明月夜，春来底事为人忙？

不抡檀板不吹笙，一点钲声一队行。
气味何如初中酒？山花翠羽鬓边横。

联翩把袖自歌呼，别样风流绝世无。
番调可知输白雪？也应不似泼寒胡。

野气森森欲曙天，维摩新病未成眠。
空馀无限罗伽女，乱把天花散舞筵。

（《淡水厅志》）

作者简介：周钟瑄，康熙时人，撰有《诸罗县志》十二卷。

南台竹枝词

[清] 谢道承

钓龙台下起龙风，钓龙台上月朦胧。
江涛拍拍晚来急，无数青山在镜中。

三寸鱼儿一尺菱，贩盐肩上挂鱼叉。
市南一派腥风起，昨夜春寒雨满街。

儿郎三五斗豪华，貂帽重裘暗自夸。
昨日阿爹赶鱼市，芒鞋水裤日初斜。

野花堆向鬓边多，税课官人许见过。
村酒一壶依已醉，可知性格要温和。

片蓬双桨泊烟萝，万顷靴纹漾碧波。
郎约夜来新月上，好从灯火认渔蓑。

暹罗一去梦魂遥，远浦轻帆不可招。
试向罗星塔前望，双江春涨又平桥。

双丫高髻绾层层，一尺新裁束臂绦。
年来番船久不到，知买点金钗未曾？

天后新宫散福还，划船遥指虎头山。
神灯点点桅头动，水势连天月一湾。

天寿桥头踏月归，江风片片袭人衣。
梅花坞口无多路，听说睢阳正被围。

三篙两篙帆影开，一日二日潮信回。
前面游船相借问，可从关上验船来？

（《小兰陔诗集》）

台湾纪巡

[清] 夏之芳

南山中断北山连，逗漏云间半线天。
道是孤城还少郭，竹环麈市起炊烟。

诸峰攒集黛螺青，玉岭如银色独莹。
展拓晴云千万里，插天一幅水晶屏。

二林迤透接三林，淡水滢洄咸水深。
极目沧波浮海市，一拳直欲笑蹄涔。

观音山径几湾环，罗汉门边虎豹关。
笑指当年空守戍，但知深谷有乌蛮。

龟蛇对峙锁孤城，形势空传统领营。
不筑埤头筑海口，为怜安土重纷更。

（《淡水厅志》）

鸡笼积雪

〔清〕朱仕玠

试上高楼倚画阑，半空积累布晴峦。
谁知海岛三秋雪，绝胜峨眉六月寒。

自有清光摇桡戟，翻疑余冷沁冰纨。
北来羁客乡思切，时向炎天矫首看。

（《筠园诗稿》）

瀛涯渔唱

〔清〕朱仕玠

鸿爪留泥尽偶然，此生何意到瀛堧？
彼苍怜跼溪航小，放眼沧溟十丈船。

海舶大者长至十数丈，次亦不下十丈。

内地安知绝海滨，车行千里响辘辘。