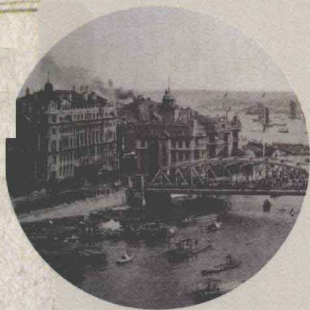


杨嘉祐 著

THE BUND

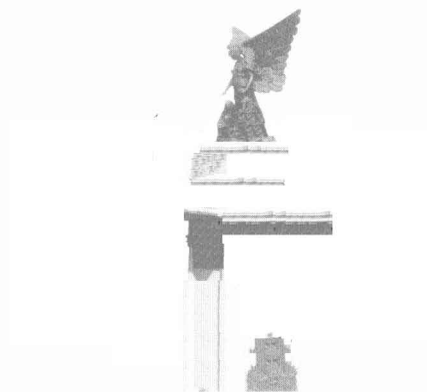
外滩·源



杨嘉祐 著

# THE BUND

## 外滩·源



上海人民出版社

图书在版编目 ( C I P ) 数据

外滩·源 = The Bund / 杨嘉祐著. — 上海: 上海  
人民出版社, 2012  
ISBN 978 - 7 - 208 - 10863 - 9

I. ①外… II. ①杨… III. ①建筑艺术史—黄浦区  
IV. ①TU - 862

中国版本图书馆 CIP 数据核字(2012)第 166050 号

责任编辑 曹 杨 江 蕾  
封面设计 张志全

外滩·源

杨嘉祐 著

世纪出版集团

上海人民出版社出版

(200001 上海福建中路 193 号 www.ewen.cc)

世纪出版集团发行中心发行

上海华业装璜印刷厂有限公司印刷

开本 890 × 1240 1/32 印张 6.5 插页 2 字数 119,000

2012 年 8 月第 1 版 2012 年 8 月第 1 次印刷

ISBN 978 - 7 - 208 - 10863 - 9 / K · 1910

定价 25.00 元

# 目 录 Contents

外滩源建筑·····001	
BUILDINGS ON THE BUND SOURCE	
小引·····003	
Introduction	
英国领事馆及领事官邸·····007	
British Consulate, Consulate Residence	
新天安堂及教会公寓·····011	
Union Church, Church Apartments	
划船总会·····016	
Rowing Club	
光陆大楼·····020	
Capitol Theatre (AKA Shahmoon Building)	
真光大楼·····024	
Baptist Publication Building	
兰心大楼·····028	
Lyceum Building	
协进大楼·····033	
Associate Mission Building	
哈密大楼·····037	
Somekh Building	

- 女青年协会大楼……………041  
Y.W.C.A. (Youth Women Christian Association) Building
- 圆明园公寓……………045  
Yuanmingyuan Apartment
- 安培洋行……………048  
Ampire & Co. Building
- 中实大楼……………052  
N.I.B. (National Industrial Bank) Building
- 亚洲文会大楼……………056  
Royal Asiatic Society Building
- 广学会大楼……………061  
Christian Literature Society Building
- 颐中大楼……………064  
Yee Tsoong Tobacco Co. Building
- 青年协会大楼（虎丘公寓）……………067  
Y.M.C.A. (Young Men's Christian Association) Building
- 上海银行公会大楼……………070  
Shanghai Chinese Banking Association Building
- 益丰洋行……………073  
Abraham Co. Building
- 仁记洋行……………075  
Gibb Livingston & Co. Building
- 业广地产公司……………078  
Shanghai Land Investment Co. Building
- 外白渡桥及黄浦公园……………081  
Garden Bridge, Public Park

外滩建筑群·····085

**BUILDINGS ON THE BUND**

小引·····087

**Introduction**

亚细亚大楼·····092

**A. P. C. (Asia Petroleum Company) Building**

上海总会·····097

**Shanghai Club Building**

有利大楼·····103

**Chartered Mercantile Bank of India, London and China Building**

日清大楼·····107

**Nishin Navigation Company Building**

中国通商银行大楼·····110

**Commercial Bank of China Building**

大北电报公司·····114

**Great Northern Telegraph Company Building**

旗昌洋行·····118

**Russell and Co. Building**

汇丰银行大楼·····122

**HSBC Building**

海关大楼·····129

**Customs House**

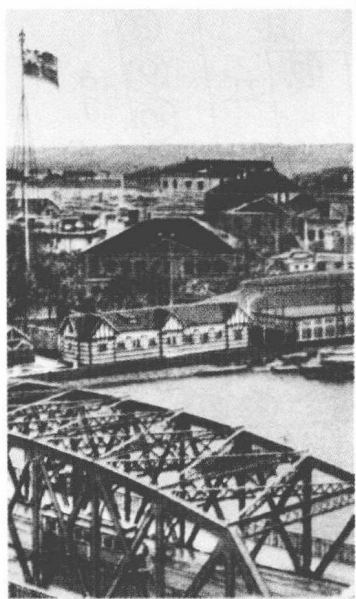
交通银行大楼·····137

**China Bank of Communications Building**

- 华俄道胜银行大楼……………142  
**Russo-Chinese Bank Building**
- 台湾银行大楼……………146  
**Bank of Taiwan Building**
- 字林西报大楼……………149  
**North China Daily News Building**
- 麦加利银行大楼……………155  
**Chartered Bank of India, Australia and China Building**
- 汇中饭店……………159  
**Palace Hotel**
- 华懋饭店……………163  
**Cathay Hotel**
- 中国银行大楼……………172  
**The Bank of China Building**
- 横滨正金银行大楼……………178  
**Yokohama Specie Bank Building**
- 扬子大楼……………181  
**Yangtze Insurance Building**
- 怡和洋行大楼……………185  
**Jardine Matheson Building**
- 格林邮船大楼……………190  
**Clen Line Building**
- 东方汇理银行大楼……………193  
**Banque de l' Indo-Chine**
- 百老汇大厦……………196  
**Broadway Maisons**

# 外滩源建筑

BUILDINGS ON THE BUND SOURCE







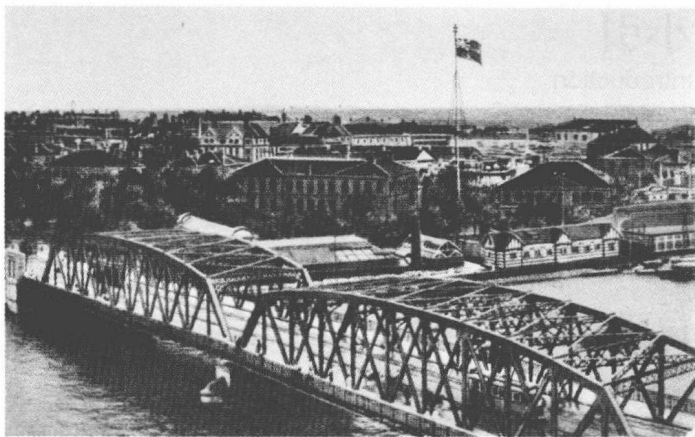
- ① 英国领事馆
- ② 英领事官邸
- ③ 教会天安堂
- ④ 新划光真兰
- ⑤ 划光真兰
- ⑥ 划光真兰
- ⑦ 划光真兰
- ⑧ 划光真兰
- ⑨ 协进大楼
- ⑩ 哈密大楼
- ⑪ 女青年协会大楼
- ⑫ 圆明园
- ⑬ 安培洋行
- ⑭ 中亚实大会
- ⑮ 亚洲文会
- ⑯ 广学会
- ⑰ 颐中大楼
- ⑱ 青年协会大楼
- ⑲ 上海银行工大会
- ⑳ 益丰洋行
- ㉑ 仁记洋行
- ㉒ 业广地产公司
- ㉓ 外白渡桥
- ㉔ 黄浦公园

# 小引

## Introduction

1843年上海正式开埠，英国殖民者对外滩这片土地垂涎欲滴。参加签订《南京条约》的英国专使璞鼎查带领巴富尔等来沪，选中黄浦江与吴淞江（下游为苏州河）交汇处的外滩地带，认为“这一带易防守，利于贸易运输，有发展余地，占据这块地方就等于扼住了上海的咽喉”。英国驻沪第一任领事巴富尔看中了黄浦江和苏州河汇合处的李家庄，将领事馆从城内迁来。正因为这里优越的地理环境：临河（苏州河）、接湖（苏州河上游吴淞江发源于太湖）、连江（黄浦江、长江）和通海（黄海），商船、军舰都能通航，水陆相接，四通八达，外国商人蜂拥而至，开展贸易通商。此地原有的商铺、码头、货栈逐渐被外商的洋行、银行、教会、教堂、戏院等所取代，一幢幢风格多样的楼房平地而起。并逐渐朝南延伸，向西扩张，形成了今日外滩和浦西的雏形。上海以港而兴商，以商而兴市，逐渐发展为—座国际性的大都市。

外滩源位于上海东北角，东起圆明园路，北靠苏州河，西抵四川中路，南至滇池路，加上中山东一路33号地块，占地共



20世纪初的外滩源

约6.8万平方米。这四面围合的地区被南北向的圆明园路和虎丘路截为三部分，其间有一批珍贵的老建筑，这些老房子的历史可上溯至19世纪中期至20世纪30年代，建筑风格亦是各具特色：文艺复兴风格、新古典主义风格、装饰艺术风格及现代主义风格等，不一而足，各领风骚。外滩源内现有14座建筑被批准为上海市优秀历史建筑保护单位，约占上海市历年来公布的146家单位的十分之一，如果加上中山东一路外滩建筑群中23座全国重点文物保护单位，则将占到四分之一强。这些建筑的设计者大多是外国建筑师和早期留洋归国的一批中国建筑师，其中不乏大师，如匈牙利人邬达克、英国人道达尔等，这些集高超的建筑技艺与艺术水平于一身的历史建筑群体，不仅对上海的近现代城市建设产生了重大影响，也使今天的人们在钢筋水泥的森林间感受到历史的沧桑，感受到温暖的人文气息。

外滩源内的老建筑大都是政治、外交、金融、商业、文化、宗教等领域的活动场所。自英国领事馆落成后，奥地利、美、德、瑞典、挪威、墨西哥、捷克、希腊等国都曾在外滩源及周边设立领事馆。这里有“仁记”等早期来华开设的老洋行和星罗棋布的商行、进出口公司；有“亚洲文会”等早期的博物院、图书馆；有“真光大楼”、“广学会大楼”等教会大楼及教育、出版机构；有洋人在上海建造的最早的西式剧场“兰心戏院”和“光陆大戏院”……这些建筑内进驻过的机构更是不胜枚举。活跃在其间的人物，上演在其间的种种事件，共同推动了外滩源蓬勃的发展，孕育了上海近现代金融、贸易、科学、文化，是上海城市发展的基点，是万商云集的外滩发展的源头。

2003年初，外滩源保护与开发项目工程正式启动。翌年5月，美国洛克菲勒国际集团成为该项目的投资方，以“重现风貌，重塑功能”为理念，致力于打造一个展示海派特色的，集商业、旅游和休闲于一体的都市休闲综合区。如今一期工程已基本完成，在中山东一路33号内，英国领事馆及领事官邸（1号、2号楼）、南苏州路上的教会公寓（3号楼）和新天安堂（4号楼）及划船总会，均已修缮一新；半岛酒店业已开业；洛克外滩源内包括光陆、真光、广学会、兰心、女青年协会、安培、亚洲文会7幢优秀历史建筑，和协进、哈密、圆明园公寓、中实银行4幢保留历史建筑的修复基本完成；益丰大楼的



外滩源一期项目效果图

装修已告竣工，商铺陆续迁入营业。经过整修的外滩源一期重放光彩，已成为游客纷至的一处新亮点。可以想象，当外滩源整体与北外滩、南外滩连成一片时，将是何等宏伟壮丽。

# 英国领事馆及领事官邸

British Consulate, Consulate Residence

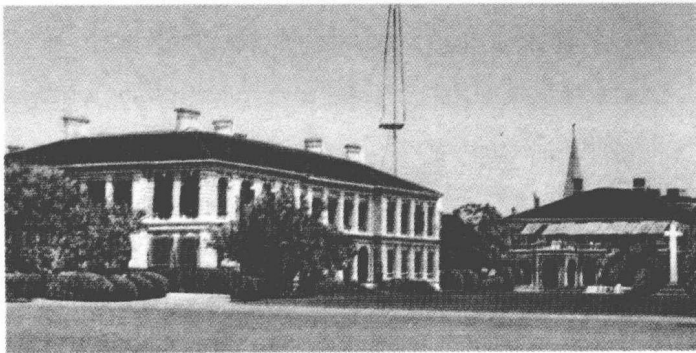
33 East Zhongshan No.1 Rd.. Designed by Grossman and Boyce. Completed in 1872. Two-storey masonry building with timber hip roof built on a H-shaped plan. English Renaissance Style.

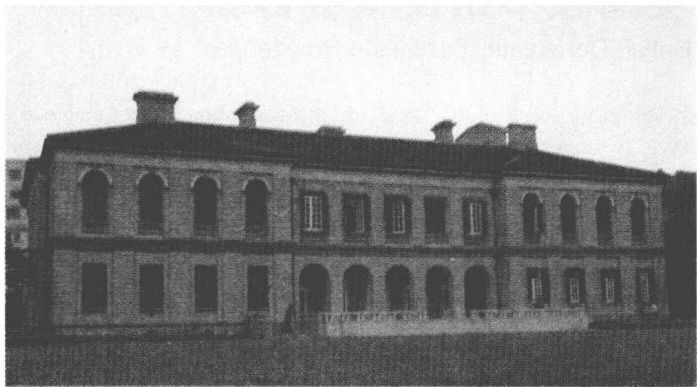
地点：中山东一路33号  
全国重点文物保护单位  
现在使用单位：金融家俱乐部

这是外滩源最老的一幢建筑，至今已有一百四十年的历史了。它也是外滩源的中心，“外滩万国建筑博览会”的源头。

由于鸦片战争的失败，产生了1842年8月29日清政府与英国侵略者签订的丧权辱国的《南京条约》，其第二条是上海等五个港口开放为贸易通商口岸，准许英国派驻领事。翌年11月8日，英国首任领事巴富尔来沪与上海道台官慕久商谈开埠事

英国领事馆及领事官邸





英国领事馆

宜。尽管条约上写的是通商，然而巴富尔却是有土地要求的，他划出一块“居留地”，渐而形成了租界，英国人在租界内设立行政机构——工部局及警权机构——巡捕房，并攫夺了租界内的立法、司法、经济等权，成了“国中之国”。

巴富尔及其随员来上海后，就在上海城内西姚家弄租赁一座有52间房的大宅作为领事馆。1845年11月29日，官慕久与巴富尔订立了23条地皮章程，其中李家庄至吴淞江（苏州河）间的土地，被巴富尔圈定126亩，作为建造领事馆之用。

李家庄又称李家场，居黄浦江与苏州河汇合处，原有清军设置的炮台，是上海城外沿江的防线。1848年，英租界扩张至苏州河，李家庄遂在租界之内。这126亩地，作价17000元，先由巴富尔垫出4000元定金，因为当时英国政府不准派出的领事在外国自建领馆，巴富尔还得与政府打一番交道。但是直到

他任职期满，仍未得到批准。继任者阿礼国，是一个有手腕的政客，1848年“青浦教案”，他便以强硬态度对付清朝官吏，不仅得到赔款，允许惩罚动武的水手，而英租界也得到第一次扩大。阿礼国上任后，以上海租界大有可为为由，终于得到英国政府核准。领事馆于1849年完工，7月迁入办公。1852年翻造，但1870年12月24日深夜，一场大火将领馆全部化为灰烬，除抢出一部分地契外，重要档案全被烧毁。1872年6月1日奠基重建，1873年落成。

英国领事馆占地38559平方米，由英国人克罗斯曼与伯依斯设计，两层，砖木结构。建筑风格为典型英国文艺复兴式，着重水平划分，横线条非常显著，而且十分工整、匀称。外墙原来是清水砖墙，朴素典雅，但是后来修理时粉刷了水泥，有失秀美的原貌。屋面为四坡式，用中国蝴蝶瓦，做工讲究，看

领事官邸





上去极为齐整，又很调和。由于外滩地势低，故设计了较高的台基。入门朝南，底层有五孔券廊，其内为大厅，门窗多，又大，二楼有廊式内阳台。底层原多为落地长窗，近数十年使用单位将其改成小窗，失去原貌，很不谐和。外窗都为硬百页窗。在主楼北侧还有一座二层楼房，砖木结构，建于1882年，有廊与主楼相连，廊上有平台、栏杆。这是领事的住宅，即领事官邸。在领事馆的后院有一座于1856年建成的小监狱。其外形为二层普通楼房，专门为关押外籍犯人修造的。

目前修缮完成的领事馆已成为一座高级会所。馆前西边建有一个小型广场及升降舞台。周边是已向公众开放的外滩源公共绿地。绿地上植有27棵古树名木，其中有150年树龄的香樟，100年树龄的银杏、瓜子黄杨和朴树等。游人在草木丛中还可见到第一次鸦片战争中清兵抗敌时留下的铁铸小炮以及日晷等遗物。