

林海，出生于福建莆田，毕业于福建师范大学美术学院。青年画家，美协会会员，作品多次参加省内外展览并出版。长期从事美术教学研究，通过多年的教学经验积累了一套行之有效的教学方法，深受广大美术考生欢迎。出版书籍有《解读艺考——林海人物速写》等。

#### 图书在版编目(CIP)数据

林海速写/林海著. —重庆:重庆出版社, 2011. 5  
(画理话外系列丛书/李家友主编)  
ISBN 978-7-229-03926-4

I. ①林… II. ①林… III. ①人物画—速写—作品集—中国—现代 IV. ①J224  
中国版本图书馆CIP数据核字(2011)第063386号

#### 林海速写

LINHAI SUXIE

李家友 主编 林海 著

出版人：罗小卫  
本书策划：李家友 尚宏涛  
责任编辑：郑文武 张跃  
封面设计：范星  
责任校对：李小君



重庆出版集团 出版  
重庆出版社

重庆长江二路205号 邮政编码：400016 <http://www.cqph.com>  
重庆市金雅迪彩色印刷有限公司印制  
重庆出版集团图书发行有限公司发行  
E-MAIL: fxchu@cqph.com 邮购电话：023-68809452  
全国新华书店经销

开本：889mm×1194mm 1/8 印张：5  
2011年5月第1版 2011年5月第1次印刷  
ISBN 978-7-229-03926-4  
定价：29.00元

如有印装质量问题，请向本集团图书发行有限公司调换：023-68706683

版权所有 侵权必究



# CONTENTS

## PART 1 · 速写表现手法 02

- 1. 线描画法 ..... 02
- 2. 线描速写示范 ..... 03
- 3. 线面结合画法 ..... 05
- 4. 线面结合速写示范 ..... 06

## PART 2 · 局部与细节表现 08

- 1. 头部表现 ..... 08
- 2. 男女头像表现差异 ..... 08
- 3. 手臂表现 ..... 09
- 4. 腿脚表现 ..... 10

## PART 3 · 基本动态的表现 11

- 1. 人物动态分析 ..... 11
- 2. 人物动态的不同视角 ..... 11
- 3. 站姿表现 ..... 12
- 4. 坐姿表现 ..... 18
- 5. 运动姿态表现 ..... 24

## PART 4 · 速写表现实例精讲 27

- 男青年站姿精讲 ..... 27

## PART 5 · 同一人多种动态表现 32

- 1. 同一人多种动态表现 ..... 32
- 2. 以不变应万变 ..... 34

## PART 6 · 速写应试攻略 41

- 1. 训练突破篇 ..... 41
- 2. 考前准备篇 ..... 41
- 3. 考场应试篇 ..... 41

林海速写 李家友·主编 林海·著  
重庆出版集团 重庆出版社

>>>>>>>>

# SKETCH

画理话外系列丛书

一般来说，可以将速写的表现手法大致归纳为三种：一种是纯线描的画法，就是类似于国画白描的表现手法；一种是线面结合的画法，相对容易掌握，特点是表现效果较丰富；还有一种是纯明暗的画法，光影效果的塑造性极强，但不容易掌握。本书主要讲解线描画法与线面结合的画法，希望同学们认真学习。

## 1. 线描画法

### 画法特点：

纯线描的画法，就是用线来抓取形态，这是速写表现中最直截了当的一种方法。线条除了具有描绘对象形体的功能外，本身也是具有艺术表现功能的，它可以体现出丰富的内涵，如力量、轻松、凝重、飘逸等美感特征，因此它的美观性要求就要高一些，几乎每一组线条都需十分考究。总的来说呢，就是以粗的、实的、重的、硬的线表现对象的前面及突出的地方、以细的、虚的、轻的、软的线对对象进行减弱作用。需要提醒大家的是，线条的粗细、虚实、软硬、曲直变化要结合着使用，这样才能呈现出线条的变化。

### 画外话



肘关节处①的线条应画得实一些、硬一些，体现出凸起的状态。肘关节内侧②处的线条应画得虚一些、密一些，体现出衣服被挤压的状态。



腰部的衣纹因为受到手的按压，产生了③、④两处密集的褶皱，画时注意线条的走向。



注意裤子上⑤处的裤纹走向，⑥处的裤子受到重力挤压产生了密集的褶皱，但不能有多少画多少，选择性地表现出主要褶皱即可。线条画得充分可将形体表现得丰富、细致，更具质感，如一些裤子特有的缝合线⑦的表现。如果需要，我们也可以突出对口袋、花纹、饰物等细节的刻画，使速写更有生活味。

### 画外话

画这幅全身人物速写，轮廓先用线来概括完成，然后对头部、手部、主要衣纹和体现结构转折的地方作重点刻画。画得具体的部分用笔多，线条就显得比较密（如头部、手臂、鞋子等），而轮廓线或其它次要部位画得概括，线条相对显得较疏，形成聚和散的线条对比关系，整个形体在线的组织上就形成一种疏密对比的美感。





画外话

衣纹是由人体结构和人体运动而产生的，因此腋下、肘部、袖口、腰膝及裤脚、围脖等地方的褶皱较多。好在这些衣纹都是有规律的，掌握了它们的规律，不管如何变化都可以准确地把它们画出来。有些应该出现的衣纹，表现不太明显，就要把这些衣纹强调出来，经过加工整理，这些衣纹就能够体现出服装的质感和肢体的动态。对于偶然出现的衣纹就应该坚决把它们舍弃。



### 3. 线面结合画法

#### 画法特点：

这种画法是以线造型为主，明暗表现为辅，以此增强形象的体感，使画面营造得轻松一些、丰富一些，表现起来也比较自由、随意。

如果说用线能画出一个“人”来，那么用面则会赋予这个“人”力量与生气，达到线与面的完美结合。

画人物速写时，头部到全身的衣纹、轮廓、突出的关节可用各种不同的线条画出，面部及身体的明暗交界处及人体各个关节内侧部位可用明暗色调块面表现。

有时在结构转折处衬些明暗调子，一些不太准确的线条则可以用较虚的面来掩盖，能增加速写艺术的表现力，画面就会给人丰富的感觉。

#### 注意要点：

1. 线面的结合要自然，线面不能分开表现，线面要虚实相生、互相呼应才行。

2. 人物受到的光线无需过分强调，重点应放在强调人物本身的组织和结构关系上。

3. 注意用线和用面要有轻有重、有虚有实，切忌不加选择、平均对待。

#### 画外话

先用轻松大胆的线条概括出整个人物的剪影外形，这就相当于从整体上把握了画面的全局。再由局部开始用实线勾勒出整个人物的外形，双腿要在写生对象的轮廓上穷追不舍，一气呵成。



#### 画外话



因为我们画人物速写一般先从头部画起，所以要先捕捉到模特头部的特征，头发可以画得粗略些，但是五官要精细描绘以表现人物神态。模特的头部对着左前方，而身体是半侧面对着我们，因此要小心处理头、颈、肩之间的关系，注意①、②两处线条的交叉角度。



1. 不同质感的衣物会产生不同的褶皱和虚实变化。像上图这样，表现毛衣③的质感需要用虚而宽的线条，而外套④的质感需要用稍细且实的线条。

2. 肘关节外侧衣服受到身体结构影响而突起，用线要画得实一些，而肘关节内侧向外延伸的衣纹则需要用粗而虚的线条概括和表现。



用线要随着人物的结构变化而变化。如人物保持坐姿时，由于膝盖⑤弯曲，膝头要画得实一些，再顺着画到小腿⑥时，裤子较变得宽松，线条同时也要逐渐变虚。作者对于膝关节转折处的交代画得很好，膝盖头⑦、⑧两处隆起，衣纹线条因为拉伸向这两个“受力”点集中。





画外话

我们在观察的过程中，要具体地记录下确切的姿势，如两腿之间的距离、胳膊的位置、头部的纵横关系、身体或四肢在不同的角度应形成的缩短以及有关姿势的其他重要情况等。不论姿势如何简单，我们一定要认真地从结构上观察人体，并且为了防止眼睛漫无边际地循着轮廓线溜，集中一段时间做这样的观察训练是很有必要的，这也是整体观察的一种好方法。

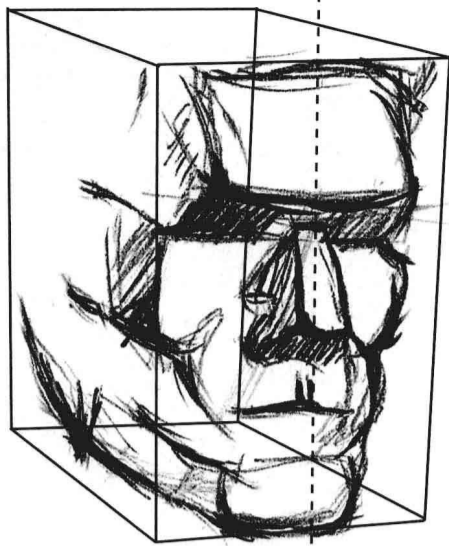


## 1. 头部表现

人物头部是表现人的精神状态和情感特征的重要部位。画头部速写的时候要注意把握头部比例，例如我们常听到的“三庭五眼”，“三庭”是指发际至眉间、眉间至鼻尖、鼻尖至下巴这三段的距离相等；“五眼”是指正面脸的宽度可以五等分，脸边至眼角、两内眼角之间均为一个眼睛的宽度。

在头部造型与透视方面，由于整个头部形体可以看成是一个立方体，因此从正面、侧面以及俯视的角度来进行创作时画面的透视变化都是不相同的，初学者在平时练习时要多注意观察。当然，这些都是立足于对头部的骨骼和肌肉有一定了解的基础上的。

在表现头部时，最重要的就是善于抓住每个人的个体特征，利用简练、概括的线条，通过对眉、眼和嘴部的重点刻画，抓住人物的某种神态进行表现。



头部动态结构图



画外话

多观察这幅男青年头像，从脸型五官出发，用笔轻轻找出其轮廓特征。从眼、眉入手，注意五官、骨骼及肌肉等的立体、穿插关系，避免画得太平。头发要画得有蓬松感，用笔要松动，还要注意立体与质感。

## 2. 男女头像表现差异



**男性：**一般男性的面部肌肉比较结实，面部的转折和结节部位较明显，脸颊部分的肌肉转折较分明。在表现男性头像时首先应抓住最普遍的性别特征，如宽大的额头、高挺的鼻梁、突出的下巴、厚实的嘴唇以及隆起的喉结等特征。要善于利用线与面的转折和过渡，来体现男性面部的皱纹起伏与体面转折，如眉弓、颧骨、下颌结节这几处的转折要略“方”一些。

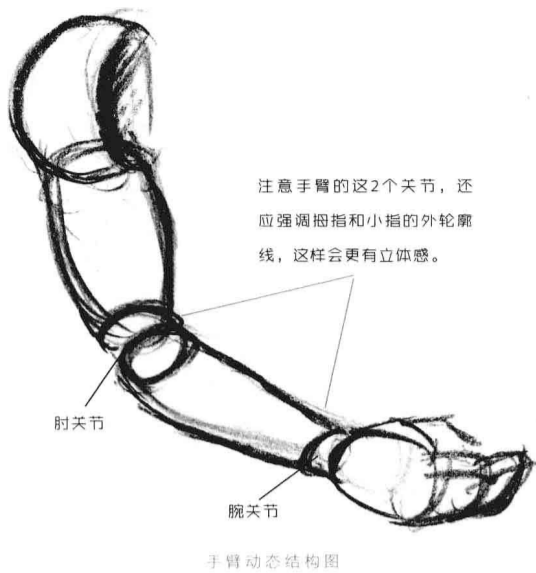


**女性：**一般女性头部的体积较男性小，面部肌肉较饱满，面部的转折与衔接较圆润。在表现女性头像时，要准确把握头部转折部位的微妙变化，通过柔美的线条和流畅的手法表现年轻女性面部圆润而富有光泽的皮肤质感。对于女性头发的表现要与人物的头部结构相结合，可适当运用调子增强头发的质感。

## 手臂表现

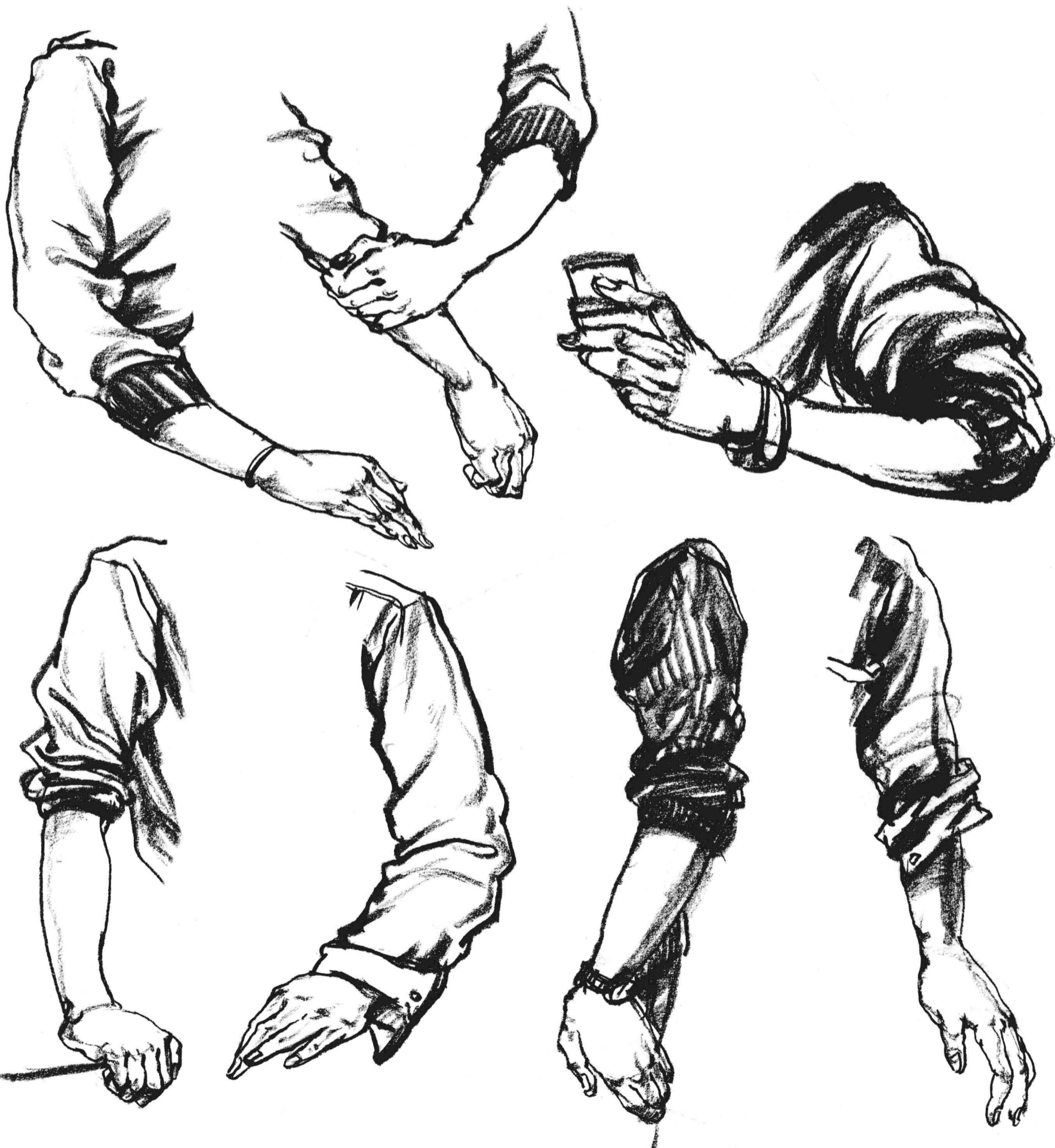
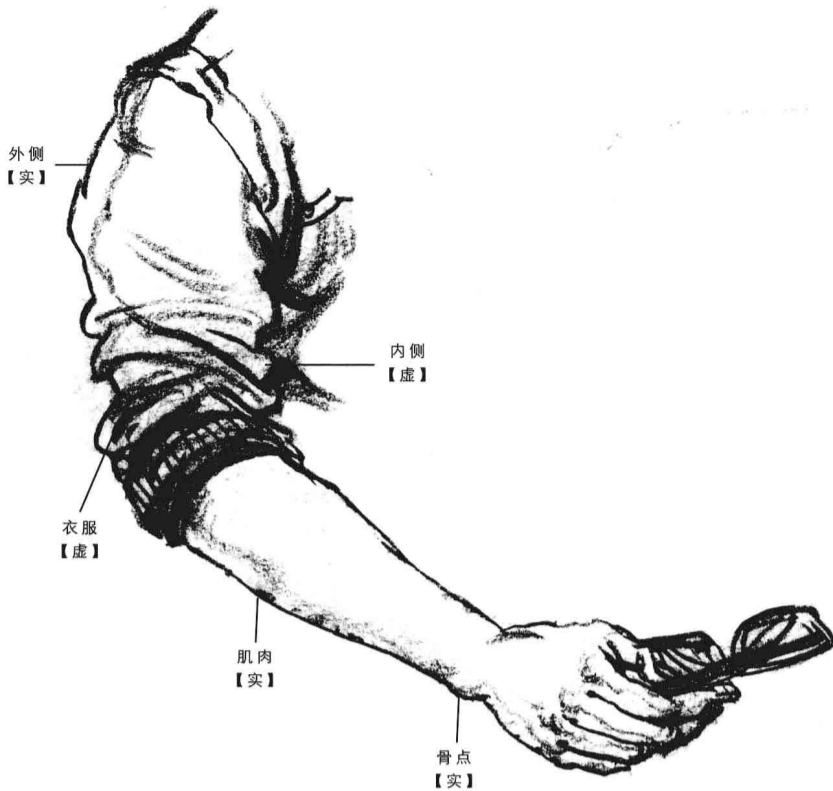
手臂的屈伸运动变化会引起肩部和肘部衣纹皱褶的变化，一般来说，在肘部内侧和肩部内的衣纹结构是向里弯曲的，这个部位的衣褶要表现得密集一些；肘部外侧和肩部外侧的结构隆起的，这两个部位的衣褶要表现得疏散一些。

手的变化主要体现在指部腕部，所以一般先画出整个手（包括腕部）的大轮廓，再定出指的位置。画手时要抓住手和的骨骼结构，从结构上去分析根手指的弯曲动态，不要刻意表现手的皱纹、经脉，更不要立地去表现一根根手指。建议学员们平时多留意生活中不同的别、年龄、职业等人物的手，住它们之间的差异。



### 画外话

这幅手臂的表现，衣纹清晰、明确。首先根据手臂的比例和动态抓住大体轮廓，画出其轮廓线，并注意线的虚实变化。一般情况下，有衣服的地方虚，露出的手臂实；肘外侧实，内侧虚。然后深入塑造其前臂和手部特征，强化肘部、腕部的转折部分来显示手部的动态特征。手的表现要控制好度，描绘时要抓住外形特征，再深入表现指头。平时练习时要多观察、多体会。



## 4. 腿脚表现

腿部的衣纹表现跟手臂的衣纹表现比较类似，同样需结合骨骼和肌肉结构来画。画腿部的衣纹时，要抓住腿部的伸展和弯曲所带动的褶皱变化。画腿还应根据朝向把握双腿的前后和透视变化，一般我们先画最近的腿部。双腿要对比着画，如画右腿时应与左腿拉开线条的虚实、疏密对比。

脚背象个隆起的桥梁，从外型看脚跟上下两点的连线是斜线。画右脚时要对比左脚，否则会出现位置、形态不准确的情况。画鞋时重点要抓住鞋的结构，然后才是上面的装饰等。有时因为观察角度和动态的不同，我们所看脚面和鞋底的大小也不同，应根据实际情况分析出脚的透视关系再画。



腿脚动态结构图

### 画外话

画腿部形体时，先用肯定的线画出大的外部形体，注意动态结构要准确。画褶皱时千万别忘记它的内在结构变化，也就是说要抓住如膝盖实、弯曲的内侧虚的这种褶皱变化，才能体现出腿部的结构转折。一定要时时牢记内部脚的存在，这样才不至于只有鞋而没有脚。



# PART3 · 基本动态的表现

## 1. 人物动态分析

在画速写的过程中，对动态的感受和记忆是非常重要的，因为速写不像画素描那样，能够刻意长时间地进行反复观察。速写对人物形象的记忆是感性的，凭借对人物动态的感受，再辅之以对人体解剖知识的了解才可能画出好的作品。在实际绘画过程中，必须依靠平常对动态的了解和快速表现，才能较快地掌握人物动态特征，平时多进行动态快写训练是很有必要的。

### 动态分析的方法和流程



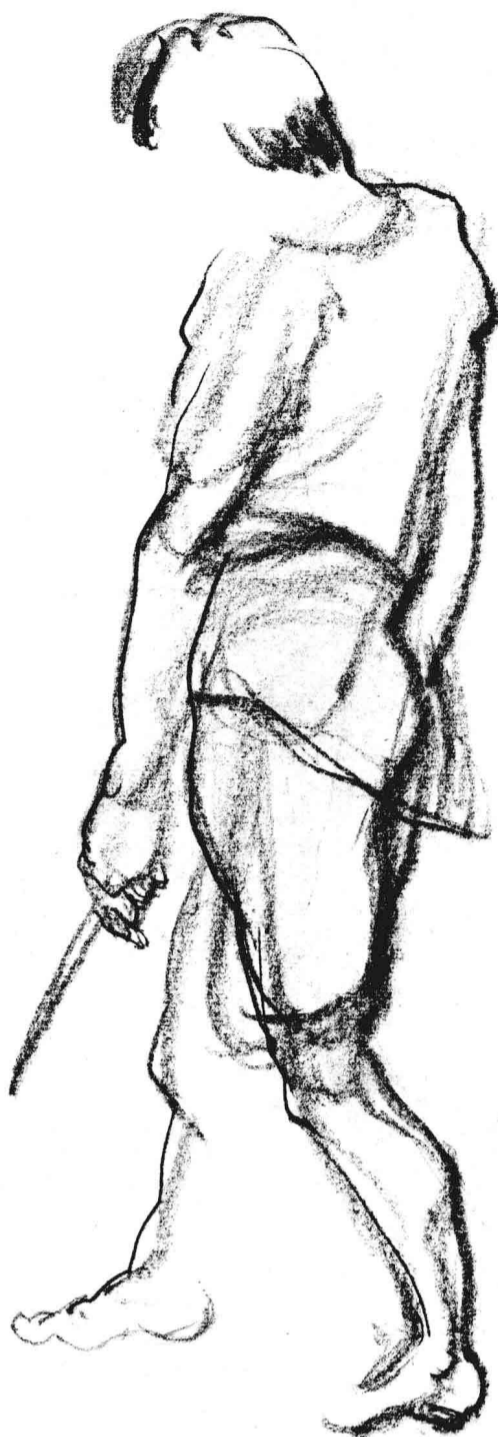
小木人动态

①表现站立的人物动态时，可以用小木人摆出类似的动态，以方便自己进一步深入了解人物处于某个动态下的关节、重心。

②根据人物的动态，快速描摹出人体的动态结构。眼睛如同刀子一样敏锐地穿透衣物，将人体的各个体块及关节的衔接关系看清楚。关键是要画稳模特动态的重心，了解模特维持身体平衡的方法。这样既能提高抓动态的准确性，还能提高画速写的瞬间记忆力以及画速写的速度。



动态结构和重心分析



③当人物的动态形象在心中树立起来后，用极其简单的线条概括地表现出人物身上的动态线、大轮廓线。

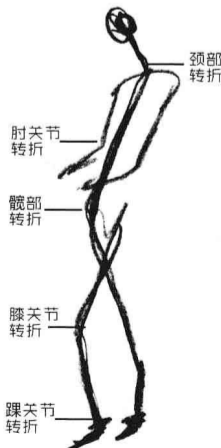
人物动态形象

### 画外话

要善于对动态结构进行简化，抓住人物动态中具有决定性的结构变化及动态线的变化，做到既准又快地将画面形象瞬间记忆下来。

## 2. 人物动态的不同视角

左侧



正面



右侧



画模特的左侧面时，应该特别注意脊柱的倾斜度以及颈部、肘关节、髋部、膝关节、踝关节等几处的转折关系。

从正面来看，除了要把握好肩峰连线和大转子连线的倾斜度以及他们的扭转关系外，还应相互对比左右两侧肘关节、腕关节、膝关节、踝关节等的结构特点。

从右侧表现人物时，必须抓住这条从后脑勺开始到颈部，穿过后背，再到腰部，经过臀部，连接大腿，直至脚跟的动态线。

### 3. 站姿表现

画站姿的时候，最重要的是大动势，所以起手就应在短时间内快速抓住动态线。下面分别就两种角度的表现作简单讲解。

画后侧面身体的动态线时，应从后脑勺到颈线和脊椎线开始，经过臀部、腿，直至脚后跟，这条线既能反映出人物总的动势倾向，又能反映出头、颈与躯干和大腿、小腿的动态，所以能准确地抓住这条线，就能将人物的动态画得八九不离十了。

画正面和侧面动态，可从能反映出人物的动势、比例一侧的轮廓线开始画起。一般站姿的动态线是从后脑勺开始，沿着颈、肩、腰、臀，再到腿、膝，一直延续到脚后跟结束，画时应注意线自上而下在各部位转折点上的起伏大小。另外对于站姿还要把握好双肩连线和大转子连线的扭转关系，以此检查上半身与下半身的动态是否协调。

画正面和侧面动态，可从能反映出人物的动势、比例一侧的轮廓线开始画起。一般站姿的动态线是从

#### 男青年后侧面站姿难点解析

这个男青年站在我们的面前时，我们可以通过目测，感受到他身体的重心在右腿上，站姿约为七个头长。在表现身体各部分大致比例的同时，概括出男青年的外轮廓。找准他的肩峰连线和大转子连线后，再抓准躯干两侧的动态线表现出站姿的基本特征。

宽松的上衣在腰间扭转拉伸背部衣纹褶皱，用线应紧实一些、密一些，同时注意用线的方向。裤子上的线条相对应画得应轻松一些、虚一些，上下两部分才能体现出疏密和松紧的对比变化。



动态、衣纹结构分析

#### 画外话



头部与肩的动态关系可根据①处的交叉角度来确定，在画头部后侧面时，对后脑勺头发的表现显得尤为重要，特别是在这种线面结合的画法中，要抓住头部的明暗交界线②才行。



此处准确地表现出了连接胸腔与臀部的腰在人体动态中所起到的松紧变化，特别是因为男青年扭转的腰部姿势带动衣纹的穿插，在这里对如何表现腰部动态起到了一定的作用。当然，在画之前你至少得明白胸腔与臀部的结构关系才行，因为一切衣纹只是“浮云”，结构关系才是重点。





画外话

人物速写中对人物所使用的线条一定要有虚有实、有粗有细，这样的线条看起来才会饱满而有张力。衣纹的用线要随着体块的转折来画，这样有利于处理线的疏密关系。千万别把线画得太琐碎，一定要注意线条对比节奏的控制。

建议学生先多临摹优秀的速写习作，去总结关键部位的处理手法，然后做到心中有数，你的勤奋和努力才会有方向。



## 男青年靠墙站姿难点解析

从这个男青年的站姿来说，身体是依靠右侧墙体和左腿起辅助支撑作用的，重心在身体与墙体之间。画这个动态的轮廓时，特别要注意动态的生动性，表现出腿部交叉、双手插兜这种自然、悠闲的姿态。T恤衣纹的变化主要集中在右边，右腿衣纹又比左腿衣纹重，从而出现了左疏右密的衣纹线条对比。从这幅画中不难看出，要抓住动态和线条对比，画面才会有诸多的吸引力，才能构成一幅好的作品。



动态结构分析

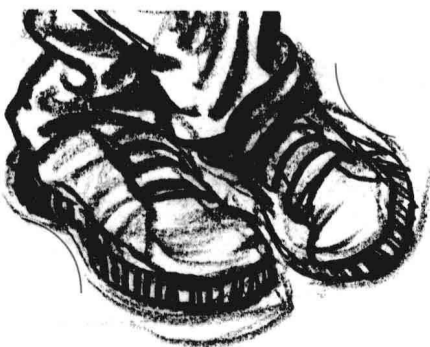
### 画外话



男青年眼镜的透视要与头部的朝向相对应，面部五官轮廓线的起伏要注意眉头、鼻尖、嘴唇、下巴这凸起的几处。



手应该结合腕部一起表现，腕部①处的骨点要画得实一些。手插到兜里，使袋口的边缘形成鼓起状态②，可通过曲线和周围“膨胀”的衣纹细节表现出来。



对于这双鞋子的表现应该注意弯曲的方向，这样才能分开左右脚的关系，同时注意弄清鞋子的前后关系。

