

最美的名著

我的10堂
经典文学课

An illustration depicting a scene from 'The Wizard of Oz'. The Tin Man, a large metallic figure with a pointed hat, stands on the right, holding a large hammer. In the center, Dorothy, a young girl with a red hood and a blue dress, is holding a small blue object. To the left, the Scarecrow, a man with a straw face and a blue suit, is looking towards Dorothy. The background is a lush green forest with tall trees and sunlight filtering through the leaves.

绿野仙踪

[美] 莱曼·弗兰克·鲍姆/著 [美] 格里格·希尔德布兰特/绘
关建/译

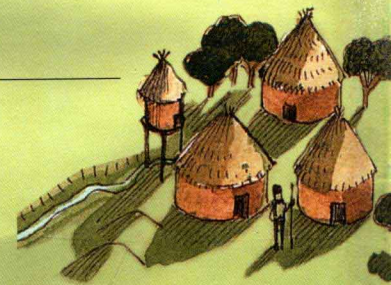
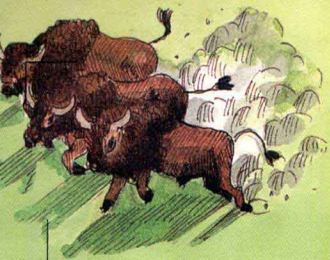
看地图学历史

远古时期

[英]西蒙·亚当斯/著 [英]凯瑟琳·巴克斯/绘 田成方/译



湖北长江出版集团
湖北美术出版社



图书在版编目(CIP)数据

看地图学历史·远古时期 / [英]亚当斯著; [英]巴克斯绘; 田成方译. —武汉: 湖北美术出版社, 2010.11
ISBN 978-7-5394-3813-9

I. ①看… II. ①亚…②巴…③田… III. ①世界史: 上古史—通俗读物 IV. ①K109

中国版本图书馆CIP数据核字(2010)第201304号
著作权合同登记号: 图字17-2009-025

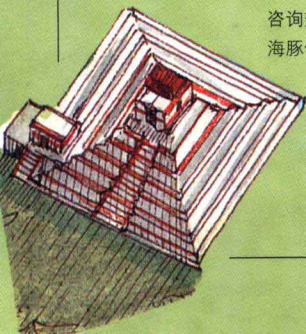
看地图学历史—远古时期

[英]西蒙·亚当斯 / 著 [英]凯瑟琳·巴克斯 / 绘 田成方 / 译
责任编辑 / 吴海峰 覃杨 策划编辑 / 郭湛
装帧设计 / 江雅璇 美术编辑 / 雷霆
出版发行 / 湖北美术出版社 经销 / 全国新华书店
印刷 / 东莞新丰印刷有限公司
开本 / 787mm × 1092mm 1/8 24印张
版次 / 2010年12月第1版 2010年12月第1次印刷
书号 / ISBN 978-7-5394-3813-9
定价 / 88.00元 (全四册)

Atlas of the Ancient World

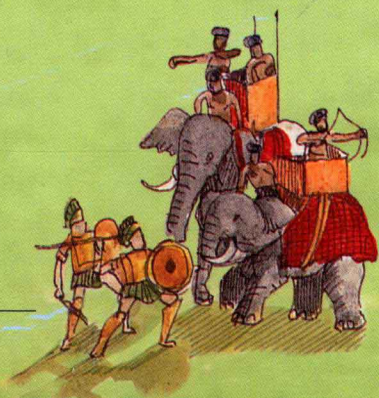
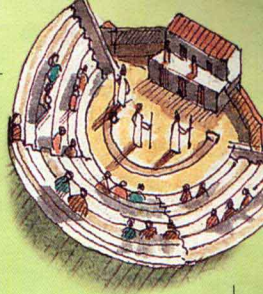
By Simon Adams
Illustrated by Katherine Baxter
The original edition is published by Kingfisher, an imprint of Macmillan Children's Books.
Copyright © Macmillan Children's Books 2006
Simplified Chinese copyright © 2010 Dolphin Media Co., Ltd.
本书中文简体字版权经英国Macmillan出版社授予海豚传媒股份有限公司, 由湖北美术出版社独家出版发行。
版权所有, 侵权必究。

策划 / 海豚传媒股份有限公司 网址 / www.dolphinmedia.cn 邮箱 / dolphinmedia@vip.163.com
咨询热线 / 027-87398305 销售热线 / 027-87396822
海豚传媒常年法律顾问 / 湖北立丰律师事务所 王清博士 邮箱 / wangq007_65@sina.com



目 录

古代世界	4
古代世界：如何认识过去	6
最初的城镇	8
美索不达米亚	10
古埃及	12
古埃及：重生的准备	14
古代欧洲	16
印度河流域	18
米诺斯人和迈锡尼人	20
地中海地区的居民	22
大帝国	24
古希腊	26
古希腊：希腊世界	28
罗马帝国	30
罗马帝国：罗马古城	32
古代非洲	34
古代印度	36
古代中国	38
北美洲居民	40
中美洲和南美洲	42
澳大利亚和波利尼西亚	44
术语表	46
延伸阅读	48



图例

- 尼姆鲁德 首都
- 沙塔尔休于 城市、城镇或村落
- ▲ 吉萨 金字塔
- ◆ 乌鲁鲁 古遗址
- 帝国疆界

古代世界

人类在地球上已走过了20万年。最初，人们依靠狩猎和采集食物为生。约一万年前，人类学会了种植庄稼，这意味着他们能够在农田附近定居下来。后来，人类建造的小村落逐渐发展为小镇和城市，由此产生了伟大的古代文明。这些文明地区的劳动者最初打造石器作为工具。直到公元前6000年，中东地区的人们开始使用铜器，随后是青铜器和铁器。我们通常根据当时使用的工具称呼这些时代或历史时期。实际上，并不是每一种文明都依次经历了石器时代、红铜时代、青铜时代和铁器时代，例如非洲的班图人就直接从石器时代过渡到了铁器时代。

古代文明

本页世界地图中的每个图符都与书中的古代文明相关。图符旁标注了每种文明及其居民在本书的页码。



前 10000 年 世界上许多人以狩猎和采集食物为生

前 9000 年 农民在肥沃的新月地带放牧

前 8000 年 累范特出现农业定居地

前 7000 年 新月地带进入农业社会

前 6700 年 沙塔尔休于成为最大城镇

前 6500 年 陶器在新月地带被普遍使用

前 6200 年 安纳托利亚人开始炼铜

前 6000 年 牛被驯养

前 5000 年 美索不达米亚出现早期城镇和神庙

前 4500 年 巴尔干半岛(欧洲东南部)进入红铜时代

前 4300 年 美索不达米亚的乌鲁克成为世界上最早的城市

前 4000 年 美索不达米亚出现图形文字

前 3300 年 埃及出现早期城镇

前 3200 年 苏美尔人发明有轮车

前 3000 年 欧洲人建造巨石阵

前 2900 年 苏美尔人发明楔形文字

前 2630 年 埃及人始建金字塔

前 2600 年 印度河流域文明

前 2500 年 欧洲进入青铜时代

前 2350 年 美索不达米亚地区出现最早的法律条文

前 2000 年 克里特的米诺斯文化

前 1800 年 苏美尔帝国

前 1730 年 巴比伦帝国

前 1450 年 希腊的迈锡尼文化

前 1000 年 欧洲进入铁器时代

前 1000 年 非洲南部的班图人

前 900 年 最早的希腊城邦建立

前 510 年 罗马共和国建立

前 500 年 波斯帝国

前 350 年 玛雅城邦形成

公元 100 年 埃塞俄比亚的阿克苏姆走向繁荣

公元 200 年 霍普韦尔人在北美洲筑造土丘

公元 1000 年 波利尼西亚人抵达新西兰

纪年

本书使用BCE(公元前)和CE(公元)的纪年方式。我们之所以使用这种纪年方式，是因为其他书籍常用的纪年方式——BC和AD，是基督纪年的方式，在界定非基督文化和文明时容易产生误解。在BCE和CE纪年方式中，100BCE相当于公元前100年，100CE相当于公元100年。

欧洲

亚洲

印度洋

澳大利亚

太平洋群岛
波利尼西亚人

见插图

麦罗埃
努比亚人

阿克苏姆
古代非洲

波斯波利斯
波斯人

萨尔纳特(鹿野苑)
孔雀王朝

咸阳
中国人

摩亨佐达罗
印度河流域居民

乌尔
苏美尔人

耶路撒冷
希伯来人

吉萨
古埃及人

迈锡尼
迈锡尼人

迦太基
腓尼基人

罗马
罗马人

雅典
古希腊人

沙塔尔休于
早期城镇居民

尼姆鲁德
亚述人

巴比伦
巴比伦人

克诺索斯
米诺斯人

意大利
伊特鲁里亚人

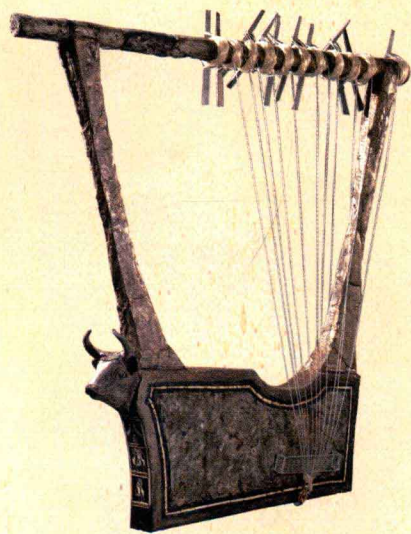
乌鲁鲁
土著居民

古代世界： 如何认识过去

尽管无法穿越时空与古人对话，但我们仍可以从遗址和遗物中了解他们生活的世界。建筑、沟渠、道路等土木工程；水壶、工具、钱币、书写用具等日用品；珠宝、黄金首饰等奢侈品，这些流传至今的遗迹遗物见证了古人的生活。古罗马会议广场等建筑物虽历经沧桑，但风华依旧，而有的建筑物和器物沉眠地下数千年，直到最近才被考古学家发掘出来。这些遗留下来的东西描绘了神秘而陌生的古代世界，讲述了古人丰富多彩的生活。我们可以据此拼接出一幅幅完整的画面，就如我们真的曾在古罗马或中国生活，跟随亚历山大大帝征战，或者航行在太平洋上，去开拓新大陆。

古罗马会议广场

古罗马会议广场是古罗马帝国的政治、司法和经济中心。元老院的议员们云集在这里商讨国家大事，法官们在这里审理法律案件。会议广场的大部分现在已成为了废墟，但残存的建筑、拱门和纪念碑，足以证明古罗马帝国在统治西方世界时留下了深刻的印迹。



宫廷音乐

上图的银制竖琴（一种弦乐器）大约4500年前由伊拉克南部的乌尔城制造。它出土于一座王室陵墓，里面埋葬着乌尔国王及其侍从。竖琴的出土和精湛的制作工艺，暗示它可能曾是宫廷乐器，后来随葬在国王墓中，以供其死后继续享用。





楔形文字

公元前3400年左右，苏美尔的祭司发明世界上最早的文字。它由简单的图画符号组成，每个符号代表一个词语或思想。公元前2900年，这种文字发展为楔形文字。楔形文字系统使用楔形记号（楔片，即拉丁语中的楔），用削尖的芦苇笔在未干的黏土制作的泥板上写的就是楔形文字。



象形文字

约公元前3300年，古埃及人开始使用象形文字。这种文字远比苏美尔人的图画文字复杂，它用700多个不同的符号代表不同的思想和词语，甚至还能写信。上图的象形文字大约出现于公元前一世纪。



玛雅文字

约公元前800年，美洲的萨巴特克抄书人发明了独特的象形图画文字。后来，玛雅人在此基础上发展出更高级的以形表音的文字语言。其中的很多图形文字直到近些年才被破译出来。

书写的历史

考古学家研究祖先留下来的各种东西。他们通过研究遗址和出土物寻找线索，例如，制造年代、制造者、发现地等。有时，即使毫不起眼的小东西也能提供重要线索。实际上，考古是一个漫长的过程。右图中的考古学家正在分析一件罗马嵌花工艺品，这是在以色列道路建设中发现的。



中国古币

我们每天都在使用货币。实际上，每种货币都有自己的历史，同时它们自身也是历史的一部分。有的货币上嵌着统治者的头像，有的则刻着其他重要标志。货币的发现地可以告诉我们当时这里许多商贸活动的情况。公元前5世纪以来，中国人就一直使用这种圆形有孔、可用绳子串联起来的货币。

安纳托利亚

沙塔尔休于

公元前 6700 年和公元前 5700 年间，沙塔尔休于的泥砖建筑中能容纳 6000 人，而且大部分房屋都装饰有壁画和雕刻。

卡劳格兰

图兹湖

沙塔尔休于

墨辛

塔尔苏斯

托罗斯山脉

牧民在放养野绵羊

帖尔叶犹底

用亚麻纺织

农作物
约公元前 8000 年，累范特人最先种植谷类作物。

大麦和小麦

菲利拉

塞浦路斯

基罗基蒂亚

乌加里特

捕鱼

底格里斯河和幼发拉底河的渔民将芦苇编成船，捕捉河里丰富的鱼类。

叙利亚沙漠

比布鲁斯

拉马德亚

地中海

杰里科

杰里科

杰里科最早的定居点建于公元前 8500 年。公元前 8000 年，杰里科修建了城墙，至少有居民 1500 人。

最初的城镇

大约一万年，累范特人创造出人类历史上最具有影响力的一项发明：他们学会种植大麦、小麦等作物。这是农业的起源，它意味着人们可以在农田附近定居和生活。从此，固定的居住区发展起来，从累范特南部逐步扩展到美索不达米亚和波斯湾，形成了一片新月沃土。早期的农民最初建立村庄，后来又修建了杰里科、沙塔尔休于等有城墙的城镇。并非所有的城镇居民都是农民，一些人学习制陶、炼铜等新技术，从事贸易活动，促进了城镇的繁荣和发展。

前10000年-前4000年

前10000年 累范特的农民建造石基木屋

前9500年

前9000年 托罗斯和扎格罗斯山区的农民最早驯养绵羊

前8500年

前8000年 累范特人种植大麦和小麦，农业定居区发展起来
前8000年 筑有城墙的杰里科已有1500人居住

前7500年

前7500年 亚麻首次被用于纺织

前7000年

前7000年 发展固定的农业区使整个新月地带一派繁荣
前7000年 托罗斯山区的人饲养山羊、绵羊和猪
前6700年 拥有6000居民的沙塔尔休于是当时最大的城镇

前6500年

前6500年 陶器被普遍使用
前6200年 沙塔尔休于的居民开始炼铜

前6000年

前6000年 牛被驯养
前6000年 陶窑制陶在哈苏纳兴起

前5500年

前5500年 灌溉技术促进了美索不达米亚干旱地区的农业发展

前5000年

前5000年 美索不达米亚出现早期城镇和神庙

前4500年

前4500年 犁、船、陶器在美索不达米亚地区被普遍使用

前4300年 美索不达米亚最早出现铜制的工具和武器
前4000年 人们饲养绵羊，以获取羊毛

前4000年



农业的发展

人类最初是狩猎者和采集者，他们以猎捕野生动物和采集水果、坚果、谷类为生。累范特地区物产丰富，早在公元前一万年，当地人就不需要长途跋涉外出觅食了。后来他们逐渐学会培育和种植野生谷物，增加了农作物产量，粮食大丰收。早期的农民还驯养绵羊、山羊、猪、牛等牲畜。到公元前6000年，农业产出已经能供养数量庞大的城市定居者。



雅尼克山丘

乌尔米
亚湖

陶器

大约公元前6000年，哈苏纳的制陶工人学会在窑中烧制陶器。

冶铜

公元前4000年以前，铜的冶炼技术传入美索不达米亚南部，人们用铜制造武器和工具。

灌溉田地

大约公元前5500年，美索不达米亚人开始挖沟渠，灌溉庄稼。

本地工业

公元前4000年，苏萨及邻近城镇的黏土制陶业逐渐发展起来。

神庙

公元前5000年后，南部的美索不达米亚人在乌鲁克和其他城镇建造大神庙和粮仓。

埃利都

埃利都是美索不达米亚南部最古老的城镇。大约公元前4000年，埃利都有5000人口，并与阿拉伯半岛通商，交换陶器和其他物品。

0 200千米
0 100英里

波斯湾

扎格罗斯山脉

古兰小丘

苏萨

阿里库

特罗伊

尼普尔

乌鲁克

特罗伊

埃利都

哈苏纳

撒马拉

索万

达米亚

索万

乌鲁克

尼普尔

特罗伊

埃利都

神庙

乌鲁克

尼普尔

特罗伊

埃利都

乌鲁克

尼普尔



安纳托利亚

亚述王国

这座雪花石膏像出土于舒巴特-恩利尔，亚述王沙姆希阿达德（前1813-前1781年在位）的都城。



舒巴特-恩利尔

丰富的水资源

渔民们用芦苇编成船，在美索不达米亚的河流和湖泊中捕鱼。



轮子

苏美尔人发明了轮子，轮子的使用扩大了人们的活动区域。它被用于浇铸陶罐、制造战车和马车。



埃卜拉

塞浦路斯

美索不

叙利亚沙漠

幼发拉底河上的商贸船

地中海

美索不达米亚

公元前4300年以来，大城市群和帝国统治着美索不达米亚平原，包括底格里斯河流域和幼发拉底河流域。大多数城市都拥有约5000居民，乌鲁克在鼎盛时期居民总数更是达到5万。城市所需的粮食都产自周边农田，然后储存在神庙，再分配给居民或换取当地匮乏的物资。为了记录交易活动，苏美尔祭司发明出一套以图表意的记录系统。这是世界上最早的书写形式，后来发展成楔形文字。同时，苏美尔人制定了最早的法律条文，发明了车轮，后者是人类历史上最重要的发明之一。

前4500年

前4300年 乌鲁克建立

前4000年

前3500年

前3500年 美索不达米亚南部兴起许多城市

前3400年 乌鲁克的人口超过一万

前3400年 祭司成为苏美尔许多城市的统治者，发展了图画文字系统

前3200年 苏美尔人发明最早的有轮车

前3000年

前2900年 苏美尔人发明楔形文字

前2900年-前2350年 乌尔国王葬于乌尔的王室墓地

前2500年

前2400年 苏美尔人在战争中使用四轮战车

前2350年 拉伽什的乌鲁卡基那国王制定世界上第一部法典

前2350年 乌鲁克的鲁伽尔扎吉西国王统一苏美尔和阿卡德，建立该地区第一个帝国

前2334年-前2279年 阿卡德的萨尔贡将帝国疆域从波斯湾扩展到地中海

前2112年-前2095年 乌尔的乌尔纳姆建立强大的新帝国

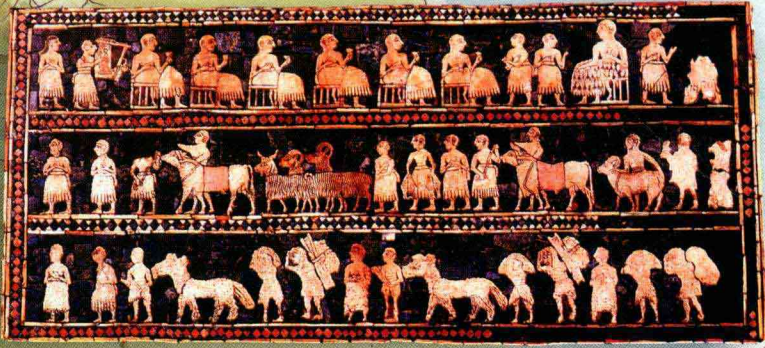
前2000年

前1813年-前1781年 沙姆希阿达德建立强盛的亚述帝国

前1792年-前1750年 巴比伦的汉谟拉比王征服亚述，建立巴比伦帝国

前1595年 安纳托利亚（即今天的土耳其）的赫梯人占领巴比伦，造成该地区长期的衰落

前1500年



乌尔城

公元前3000年左右建成的乌尔城是美索不达米亚的主要港口。商人从这里出发，经波斯湾，远抵印度进行贸易活动。这座城市也因贸易活动变得富有而强大。公元前2112年后，国王乌尔纳姆建立大帝国，统治美索不达米亚逾百年。王室墓葬出土的奇珍异宝加深了我们对这座城市的了解，比如乌尔军旗（见上图），精美的发声乐盒等。军旗上描绘了携牲畜和物品赴宴的宾客、演奏的乐师和饮酒作乐的贵族。



亚述王国

苏美尔王国

巴比伦王国

伊拉姆王国

阿卡德王国

苏美尔王国

立法者
古巴比伦国王汉谟拉比为他的王国制定了一套法律。他命人将法律条文刻在这块石碑上。

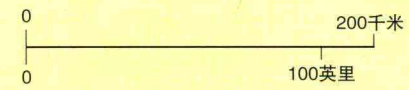
历史记录
神庙祭祀用简单的图形文字在土制板上记录下贸易、商业和财产的情况。

战车作战
苏美尔人是勇猛的战士，他们使用四轮马车攻击敌人。

茅草屋
人们用河边的芦苇建造房屋和仓库，用于贮存粮食，圈养牲畜。

驶向巴林、阿曼和印度的商船。

金字塔形神庙
每一座苏美尔城都有一座神庙。乌尔的神庙由若干个数目依次向上递减的讲坛组成，呈金字塔的形状。



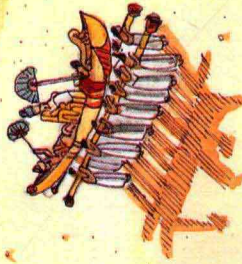
古埃及

埃及人历经3000多年，在尼罗河两岸建立了非凡的文明。他们的统治者被称为法老。尼罗河既是埃及的交通要道，又为当地居民提供了新鲜的饮用水和灌溉用水。人们利用尼罗河运送货物，将大量的食物、亚麻制品和纸张运往外地，换回银、铜、锡、木材、马匹和奴隶，使埃及更加富足和强大。埃及人最早发明了象形文字的图形记事系统。他们还是灵巧的建筑师，修建了大量的石宫、神庙、金字塔陵墓等建筑，其中有很多保存至今。

地中海

海上贸易

商船沿地中海岸，在西部的利比亚和北部的腓尼基进行贸易活动。



葬船

法老的葬礼精致而隆重。侍卫们抬着葬船，将法老送到最终的安息地。

吉萨金字塔

吉萨金字塔是为法老胡夫、哈夫拉、门卡乌拉及其王后建造的。

斯芬克斯

半人半狮的斯芬克斯是吉萨金字塔的忠实守护者。

尼罗河三角洲

阿瓦里斯

塔尼斯

赫利奥波利斯

孟斐斯

塞加拉

赫拉克利奥波利斯

人们在完善神像

贝尼哈桑

埃尔-阿玛纳

农民在犁地

收割

巴哈里亚绿洲

法拉夫拉绿洲

阿比多斯

丹德拉

卡普托斯

西奈半岛

下埃及

用芦苇造纸

塞加拉

赫拉克利奥波利斯

人们在完善神像

贝尼哈桑

埃尔-阿玛纳

农民在犁地

红海

东部沙漠

累范特



- 前3500年** 尼罗河流域农业繁荣
- 前3300年** 埃及出现早期城镇
- 前3000年** 埃及及下埃及统一，定都孟斐斯
- 前2920年** 第一王朝统治埃及
- 前2630年** 第一座金字塔在塞加拉地区营建
- 前2575年** 斯奈夫鲁建立了强盛的第四王朝，定都孟斐斯
- 前2550年** 法老胡夫在吉萨建造最大的金字塔
- 前2500年** 埃及分裂为两个敌对的王国，古王国时期结束
- 前2040年** 第十一王朝重新统一埃及，进入中王国时期
- 前2000年** 前1640年-前1550年 累范特的希克索斯人占领并统治下埃及
- 前1550年** 阿赫摩斯建立第十八王朝，建立新王国
- 前1500年** 前1473年-前1458年 哈特谢普苏特女王派遣海上探险队到达非洲东部的蓬特
- 前1353年-前1335年** 阿赫那吞建立短命的一神论宗教，信奉太阳神阿顿
- 前1333年-前1323年** 年轻的法老——图坦卡蒙统治时期
- 前1290年-前1224年** 拉美西斯二世将帝国疆域扩展到累范特
- 前1070年** 第二十一王朝的灭亡标志着埃及王权的结束
- 前1000年** 前671年-前651年 亚述人占领埃及
- 前525-前523年** 波斯人短暂征服埃及
- 前500年** 前323年 亚历山大大帝统治埃及，建立新的托勒密王朝
- 前3年** 末代埃及法老克利奥帕特拉死去，埃及成为罗马帝国的一部分

哈特谢普苏特神庙
哈特谢普苏特女王与年幼的继子共同掌管埃及，但实际上女王才是埃及真正的统治者。人们在帝王谷建造了一座宏伟的神庙来纪念她。

西部沙漠

阿布辛贝
拉美西斯二世在阿布辛贝建造了一座宏伟的神庙。



尼罗河

每到夏天，东非山区的强降雨就会导致尼罗河泛滥。洪水冲过河谷，淹没两岸田地，带来肥沃的泥沙。农民学会挖凿河渠和蓄水池用以蓄水。秋天洪水退去，人们开始种植各种作物：制作面包的小麦、酿造啤酒的大麦、酿制葡萄酒的葡萄、书写所需的纸草、制衣服亚麻等。旱季来临，他们就利用贮水灌溉庄稼。

上埃及

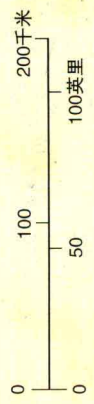
众多湍急的瀑布阻隔了尼罗河的通道。

努比亚沙漠

努比亚的财宝
埃及人从努比亚邻近地区买回乌木、金子和象牙等大量物品。

泥砖房
埃及普通民居是用泥砖和麦草盖成的。屋顶平整，便于热天睡觉乘凉。

卡纳克神庙
卡纳克神庙位于底比斯，供奉着众神之王阿蒙是古埃及最重要的神庙。



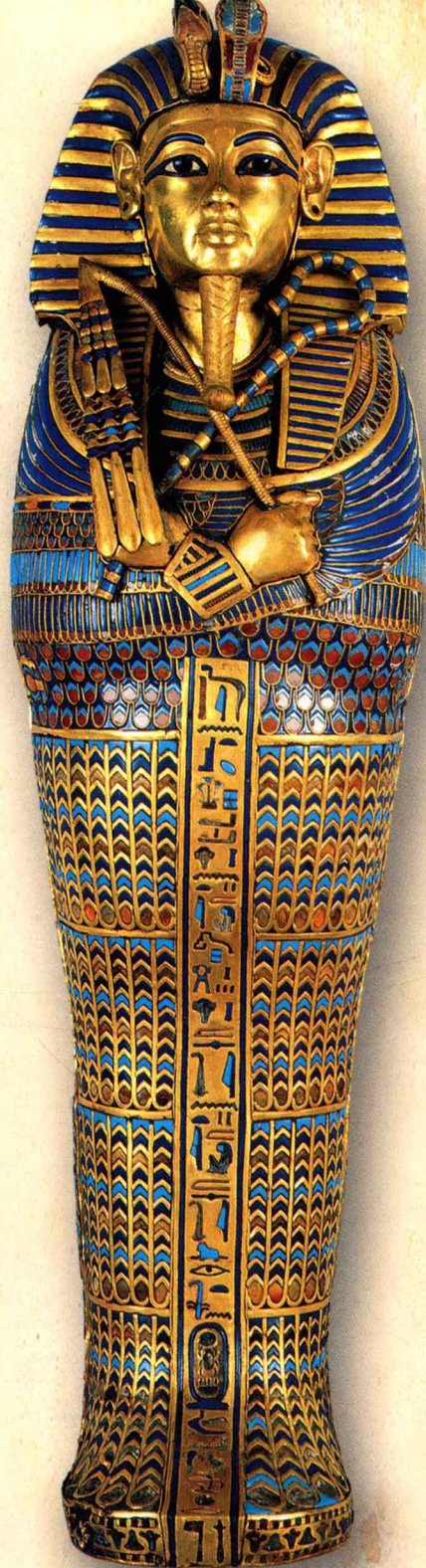
古埃及：重生的准备

古埃及人有灵魂不死的观念，他们非常担心死后生前的世界会消失，于是发明了用香料涂尸防腐的方法来长期保存尸体，即把尸体制成干尸，以便在死后继续过生前的生活。法老等显赫贵族将与他们的财物和奴隶合葬在金字塔。后来的法老都被安葬在国王谷。目前，大部分金字塔和法老陵墓都被盗掘一空，仅有少量完整地保存下来，为我们研究3000多年前古埃及人的生死观提供了珍贵资料。

木乃伊

人死后，身体会被存放在理想花园。防腐技师将尸体的内部器官移走，只留下心脏，作为冥世称重之用。为了防腐防潮，他们在尸体上涂上一层名为“泡碱”的化学晶体。约40天后，尸体的保存进入下一道工序。技师们将尸体中填满锯屑和叶子等干燥物，外面则用亚麻布紧紧地缠绕。最后，尸体被安放到木棺或石棺中。

普通人埋葬在墓地，而重要人物如图坦卡蒙法老（前1333—前1323）的尸体安放在精美的棺材内。这种棺材有很多层，每层的内面都用精美的地下神祇图像装饰，外表则画满了象形文字和神秘符号。尸身一旦被放入棺材，就为重生做好了准备。



称量心脏

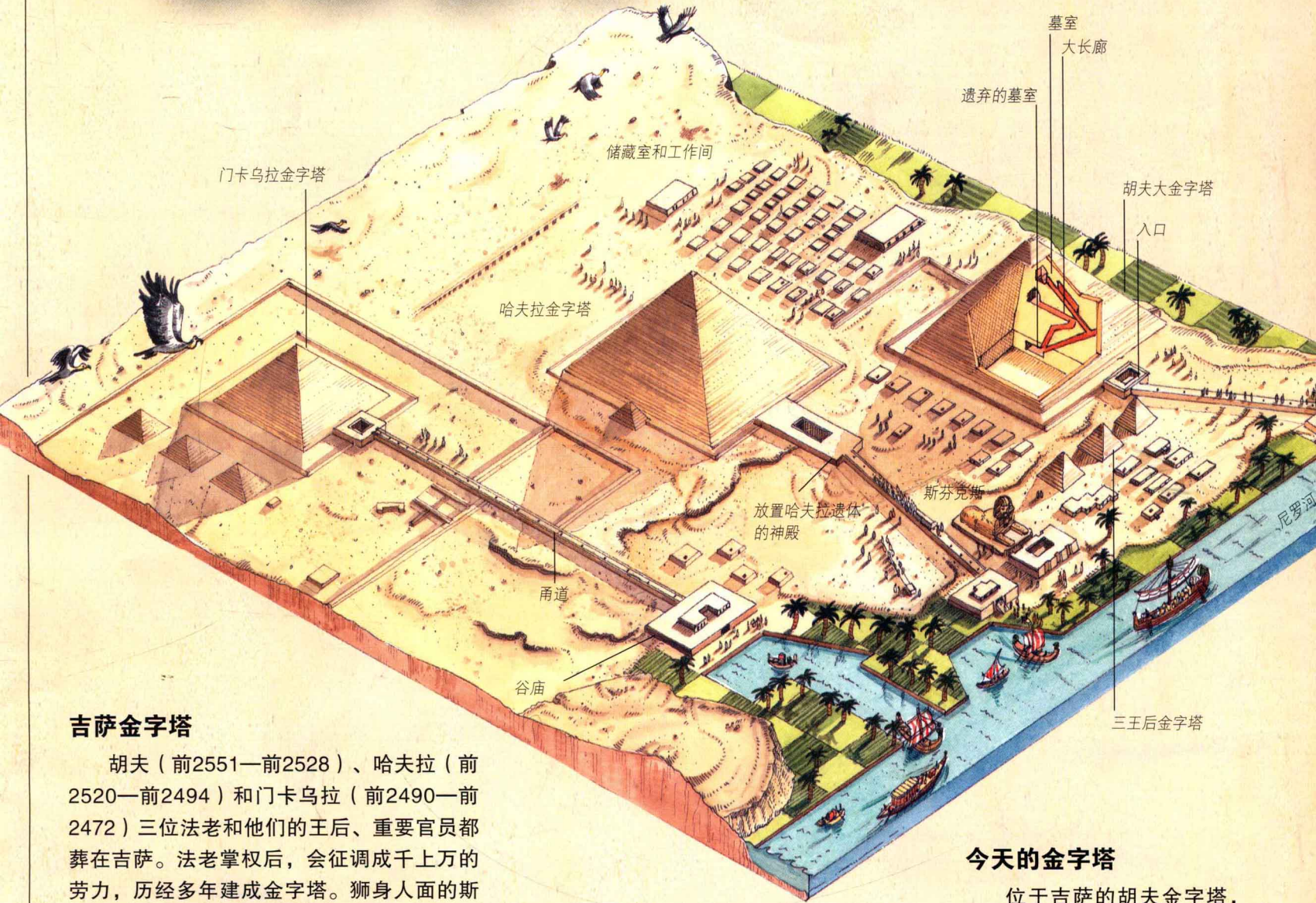
古埃及人称阴间世界为杜亚特，认为那里的湖水中充满了火焰和毒蛇。他们在棺槨上粘贴咒符，以驱除冥世的各种危险。然而，最大的危险在二真堂中。在那里，人的心脏与生前的所作所为一起被放在天平上称重。死者还要接受审判，只有吐露真言才被允许获得重生。





内部器官

防腐技师用锋利的刀子划开尸体，取出肝脏、肺、肠、胃等内脏，干燥后再用亚麻布裹好，分别放入盖子上刻有荷鲁斯之子（四神之一）雕像的礼葬罐。



吉萨金字塔

胡夫（前2551—前2528）、哈夫拉（前2520—前2494）和门卡乌拉（前2490—前2472）三位法老和他们的王后、重要官员都葬在吉萨。法老掌权后，会征调成千上万的劳力，历经多年建成金字塔。狮身人面的斯芬克斯石像是金字塔的忠实守卫者。

今天的金字塔

位于吉萨的胡夫金字塔，高146米，为现存最大的金字塔（见下图）。在公元前2630至公元前1640年，埃及许多金字塔都是作为法老的陵墓而修建的。



古代欧洲

在大约8000年前的新石器时代，农业在欧洲东南部慢慢发展起来，并在之后的2000年里逐渐扩张到整个欧洲。农业促使人类寻找固定居所，建造房屋和村庄。但是，农业发展的真正动力在于人类对红铜、青铜和铁的使用。这些矿物可以用来制造农具、武器以及珠宝装饰品。在很多地方，酋长和贵族被安葬在巨石筑成的坟墓里，随葬有供奉神灵的丰富祭品。人们还建了巨石环、立石阵以及圆形土结构建筑。一些建筑物按照太阳和星星在特定季节的形状排列，蕴涵有丰富的天文历法知识。

古代遗址

第4页图例中，菱形表示各种古代遗址，而不代表城市、城镇或村落。本幅地图上的遗址有巨石环、立石阵或石墓群。例如，◆代表史前巨石柱。



北海

史前巨石柱

这两个可能用于宗教仪式的石环，形成于公元前2800年到公元前1600年间。

纽格莱奇

位于纽格莱奇的土岗用以保护酋长及其家人的坟墓。

随葬品

纹饰精美的酒罐随葬在主人墓穴。

卡纳克

卡纳克是欧洲最大的巨石遗址，那里有超过3000块石头组成的立石阵，但是至今我们仍不知道它的用途。

开采锡矿

锡是一种贵重的金属，可以用来制造青铜器。

大西洋

地中海

0 500 1000千米
0 250 500英里