

Zhongguo Wenhua  
Zhishi Duben

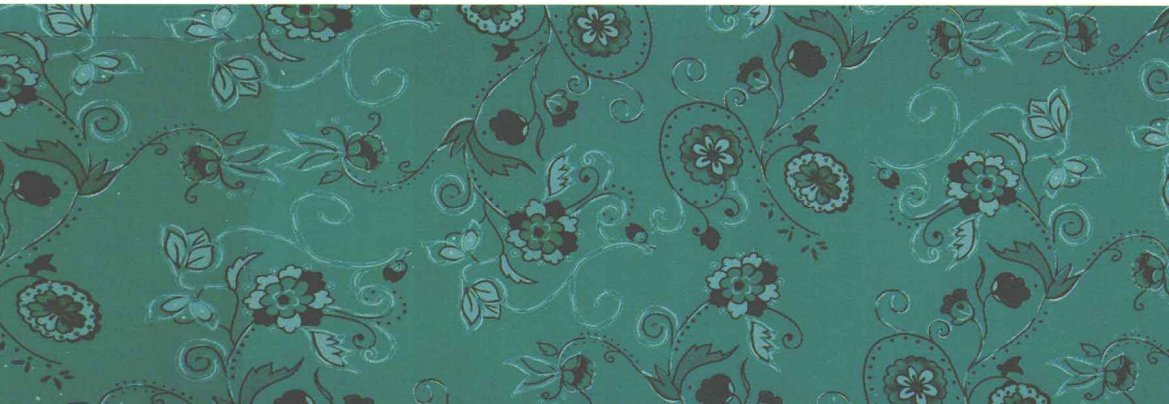
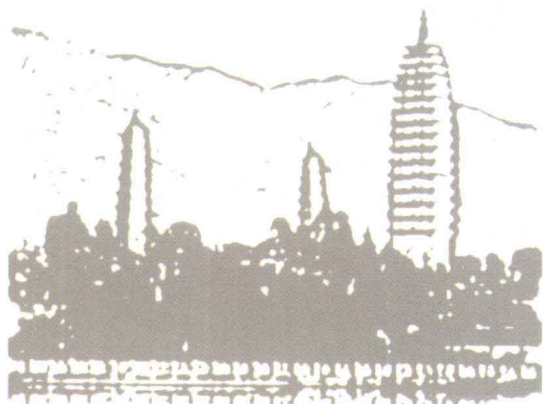
中国文化知识读本

主编

金开诚  
张广济

吉林出版集团有限责任公司  
吉林文史出版社

# 崇圣寺三塔



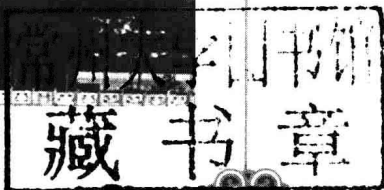
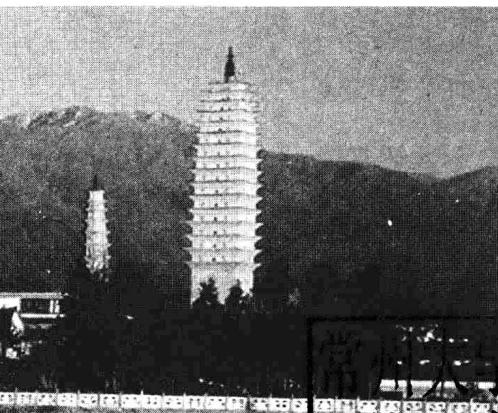
Zhongguo Wenhua  
Zhishi Duben

中国文化知识读本

主编 金开诚  
编著 张广济

# 崇圣寺三塔

吉林出版集团有限责任公司  
吉林文史出版社



## 图书在版编目(CIP)数据

崇圣寺三塔 / 张广济编著. -- 长春: 吉林出版集团

有限责任公司: 吉林文史出版社, 2010.5

(中国文化知识读本)

ISBN 978-7-5463-2967-3

I. ①崇… II. ①张… III. ①佛塔—简介—大理市

IV. ①B947.274.3

中国版本图书馆 CIP 数据核字(2010)第 086627 号

## 中国文化知识读本

### 崇圣寺三塔

#### 崇圣寺三塔

主编: 金开诚 编著: 张广济

责任编辑: 曹恒 崔博华 责任校对: 刘姝君

装帧设计: 曹恒 摄影: 金诚 图片整理: 董昕瑜

出版发行: 吉林出版集团有限责任公司 吉林文史出版社

印刷: 大厂书文印刷有限公司

版次: 2010年5月第2版 2010年5月第1次印刷

开本: 680×960mm 1/16 印张: 8 字数: 30千

书号: ISBN 978-7-5463-2967-3 定价: 22.00元

社址: 长春市人民大街 4646号 邮编: 130021

电话: 0431-85618717 传真: 0431-85618721

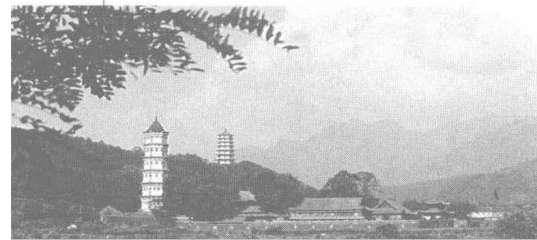
电子邮箱: tuzi8818@126.com

“全景”为该书部分图片提供者之一

因本书使用的个别图片无法与作者取得联系, 在此向作者表示歉意, 并请作者及时与我们联系, 以便按标准支付您的稿酬。

版权所有 翻印必究

如有印装质量问题, 请寄本社退换



## 《中国文化知识读本》编委会

主 任 胡宪武

副主任 马 竞 周殿富 孙鹤娟 董维仁

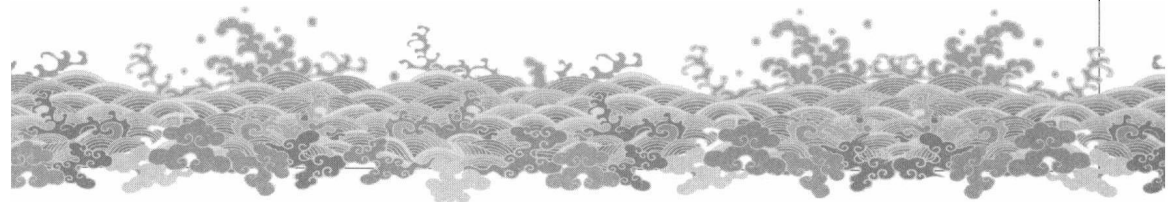
编 委 (按姓氏笔画排列)

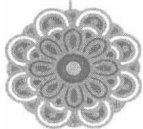
于春海 王汝梅 吕庆业 刘 野 李立厚

邴 正 张文东 张晶昱 陈少志 范中华

郑 毅 徐 潜 曹 恒 曹保明 崔 为

崔博华 程舒炜





## 关于《中国文化知识读本》

文化是一种社会现象，是人类物质文明和精神文明有机融合的产物；同时又是一种历史现象，是社会的历史沉积。当今世界，随着经济全球化进程的加快，人们也越来越重视本民族的文化。我们只有加强对本民族文化的继承和创新，才能更好地弘扬民族精神，增强民族凝聚力。历史经验告诉我们，任何一个民族要想屹立于世界民族之林，必须具有自尊、自信、自强的民族意识。文化是维系一个民族生存和发展的强大动力。一个民族的存在依赖文化，文化的解体就是一个民族的消亡。

随着我国综合国力的日益强大，广大民众对重塑民族自尊心和自豪感的愿望日益迫切。作为民族大家庭中的一员，将源远流长、博大精深的中国文化继承并传播给广大群众，特别是青年一代，是我们出版人义不容辞的责任。

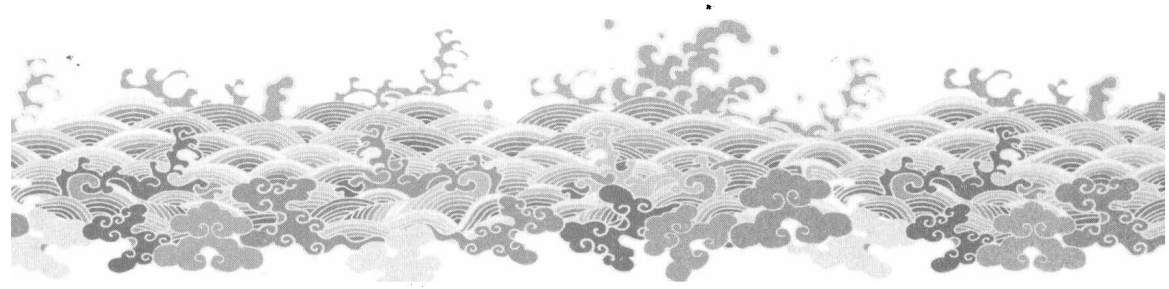
《中国文化知识读本》是由吉林出版集团有限责任公司和吉林文史出版社组织国内知名专家学者编写的一套旨在传播中华五千年优秀传统文化，提高全民文化修养的大型知识读本。该书在深入挖掘和整理中华优秀传统文化成果的同时，结合社会发展，注入了时代精神。书中优美生动的文字、简明通俗的语言、图文并茂的形式，把中国文化中的物态文化、制度文化、行为文化、精神文化等知识要点全面展示给读者。点点滴滴的文化知识仿佛颗颗繁星，组成了灿烂辉煌的中国文化的天穹。

希望本书能为弘扬中华五千年优秀传统文化、增强各民族团结、构建社会主义和谐社会尽一份绵薄之力，也坚信我们的中华民族一定能够早日实现伟大复兴！

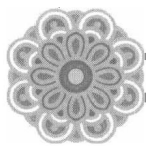


【目录】

- ① 崇圣寺三塔的由来 ····· 001
- ② 崇圣寺三塔的美景与重器 ····· 029
- ③ 三塔的相关背景 ····· 057
- ④ 三塔的形制与结构 ····· 075
- ⑤ 崇圣寺三塔的轶事与传说 ····· 101



一 崇圣寺三塔的由来



崇圣寺三塔位于昆明西约 400 公里的大理。大理是国家级历史文化名城，它东临洱海，西及点苍山脉，气候温和、风光秀丽，自古以来便是一个神秘而又令人向往的地方。

出大理城北行 1.5 公里，便是有大理“文献名邦”之称的崇圣寺三塔了。该塔初建于南诏丰祐年间（824—859 年）。寺中坐落一大两小三座佛塔，大塔先建，南北小塔后建。三塔鼎立，俊逸挺秀、卓然不凡，是苍山洱海胜景之一。壮观的庙宇曾在咸丰、同治年间损毁，但三塔却完好地保留下来。1961 年 3 月国务院公布第一批全国重点文物保护单位，便将其

远望崇圣寺三塔



崇圣寺三塔  
002





大理风光

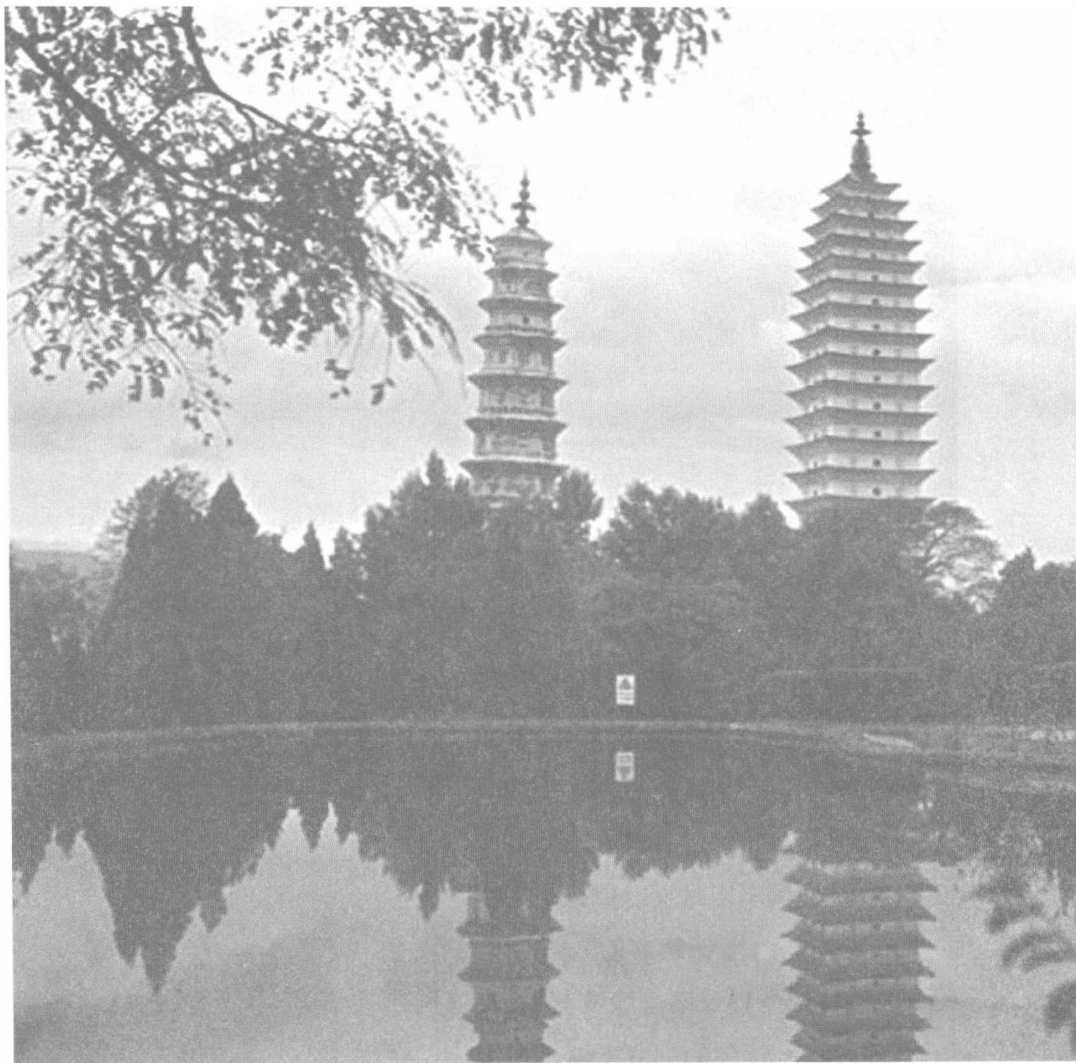
收入其中。

下面，让我们一起穿越时空隧道，回到千余年前的古国南诏和大理时代，领略一番崇圣寺三塔的神奇魅力。

#### (一) 神秘古国：南诏和大理

南诏(738—937年)和大理(937—1253年)是中国唐宋时期以白族为主体的少数民族在西南部建立的奴隶制政权，国境包括今日云南全境及贵州、四川、西藏、越南、缅甸的部分土地。在唐朝时期，云南洱海一带生活着六诏。“诏”，就是“王”的意思，即大首领、大酋长。六诏，也就是六个政权。他们是今天彝族和白族的祖先。六诏名称和居地如下：

蒙嵩诏——居地在巍山县北部至



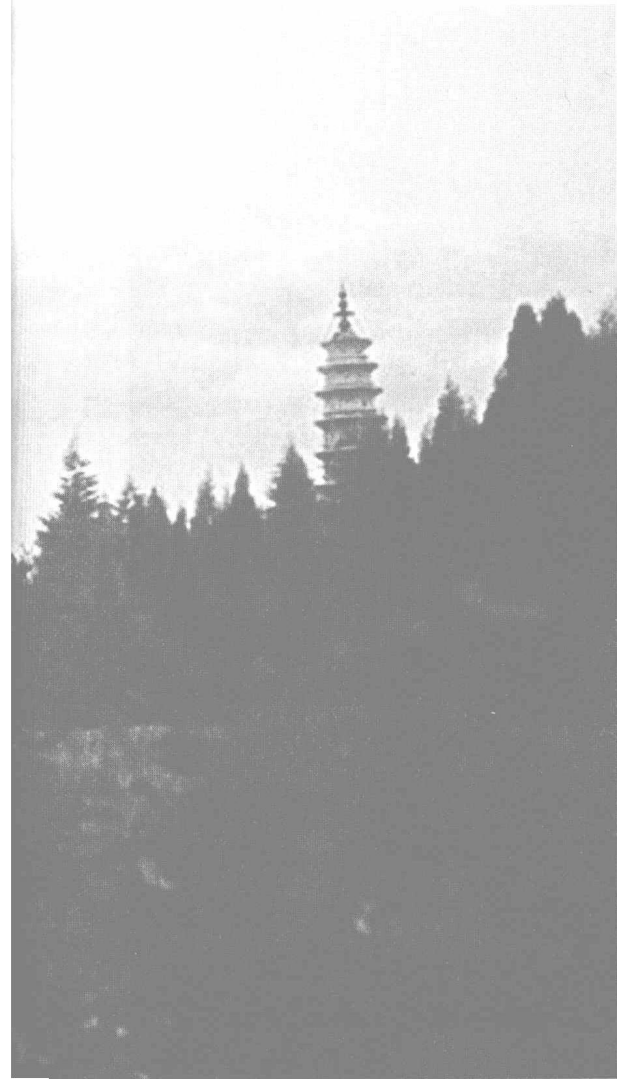
崇圣寺三塔近景

漾濞县,又称样备诏。

越析诏——也称么些诏(磨些族部落),居地在今凤仪县至宾川县。

浪穹诏——居地在洱源县。

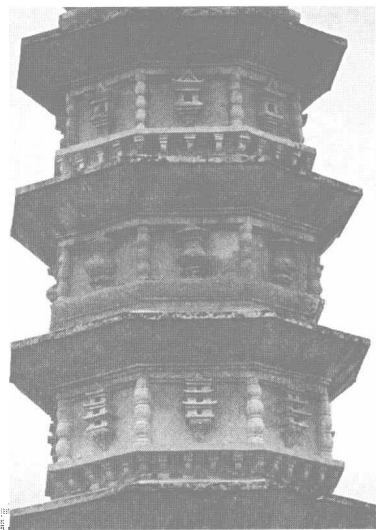
遼賧(音藤闪)诏——居地在今邓川县。



施浪诏——居地在浪穹诏东北牟苴和城。浪穹、遼賧、施浪总称为三浪。

蒙舍诏——居地在今巍山县。六诏中蒙舍诏在南方，因称南诏。

六诏势力大致相等，不相臣服。其中蒙嵩、越析两诏幅员最为辽阔，兵力



崇圣寺三塔之一的局部雕饰



崇圣寺三塔一大两小

最为强大，蒙舍诏位列第三。然而，8世纪初期，实力本不强大的蒙舍诏却凭借其首领皮罗阁卓尔不群的智谋和超强的政治斡旋能力，在唐王朝的帮助下强大起来，于738年统一六诏，建立了南诏国，定都太和城（今云南大理）。902年，南诏最后一个王舜化死了，舜化的儿子不满1岁，汉族大臣郑回的七世孙郑买嗣主掌国政，杀死舜化的儿子，又起兵杀死蒙氏亲族八百人，灭南诏，自立为王，改国号“大长和”。南诏至此亡国。南诏自皮罗阁建国，先后历十主：皮罗阁（738—748年）——阁逻凤（748年—778年）



南诏沱茶

——(孙)异牟寻(778年—808年)——  
 寻阁劝(808年—809年)——劝龙晟  
 (809年—816年)——(弟)劝利(816  
 年—823年)——(弟)丰祐(823年—  
 859年)——酋龙(世隆,859年—877  
 年)——法(隆舜,877年—897年)——  
 舜化(897年—902年),共165年。

928年,大长和国王郑买嗣传位至  
 孙郑隆直时,东川节度使杨干贞杀郑隆  
 直,灭大长和国,拥立赵善政为骠信,国  
 号大天兴,又名兴源国。929年,杨干贞  
 废赵善政自立,改国号为大义宁。937  
 年,通海节度使段思平灭大义宁国,建



大理寺钟

立大理国。大理虽地方偏僻，但经济发达、文化繁荣，成为西南地区历史上最为显赫的地方政权。大理政区东至普安路之横山（今贵州普安），西至缅甸之江头城（今缅甸杰沙），南至临安路之鹿沧江（今越南莱州北部的黑河），北至罗罗斯（元朝用以专指今四川西昌地区和凉山族自治州的罗罗人及其居住地的名称）之大渡河，面积相当于今天云南省的2.9倍。与南诏相比，大理社会经济有了

更大发展。农业生产已与“天府之国”四川相差无几；畜牧业也较为发达，每年都有数千匹马被贩卖到广西；大理的手工业非常兴盛，冶铁业水平很高；大理与缅甸、越南、马来亚、印度、波斯等国家都有贸易往来；特别是在汉文化的影响下，大理人民创造了樊（白）文——即用汉字写白语、读白音的语言。大理共

大理古城楼



崇圣寺三塔的由来

经历二十二世国王,317年。大理国历代国王世系如下:段思平(937—944年)——段思英(944—945年)——段思良(945—951年)——段思聪(951—968年)——段素顺(969—985年)——段素英(986—1009年)——段素廉(1010—1022年)——段素隆(1022—1026年)——段素真(1026—1041年)——段素兴(1041—1044年)——段思廉(1044—1074年)——段连义(1075—1080年)——段寿辉(1080—1081年)——段正明(1081—1094年)——(高升泰,1094逼段正明逊位,自立为王;1096年还王位与段氏)——段正淳(1096—1108年)——段正严(1108—1147年,又名段和

大理崇圣寺远眺







大理寺院牌坊一景

誉。《天龙八部》里段誉的原形)——段正兴(1147—1171年)——段智兴(1172—1200年)——段智廉(1200—1204年)——段智祥(1205—1238年)——段祥兴(1239—1251年)——段兴智(1251—1254年)。

古代云南地方政权,从“大长和”至大理国,内部矛盾重重,无力扩张版图,所以,对内地唐宋两朝“深闭固拒”,政治上少有往来,军事上鲜有行动。965年,宋军将领王全斌灭掉后蜀后,请求乘胜进攻云南,宋太祖赵匡胤认为唐朝的灭亡是由于南诏的原因,因而不想再与大理国发生关系,便用玉斧在地图上沿大渡河画了一条线,说:“此外非吾所